



中国中铁

中铁装配式建筑股份有限公司

CHINA RAILWAY PREFABRICATED CONSTRUCTION CO., LTD

证券代码
300374

中铁装配

2024年环境、社会 and 治理 (ESG)暨社会责任报告





目录 CONTENTS

01

编制说明

instructions

02

关于我们

ABOUT US

03

治理篇

GOVERN

04

环境篇

ENVIRONMENTAL

05

社会篇

SOCIETY

06

意见反馈

DIVISION

编制说明

「参考依据」

本报告编制依据《深圳证券交易所上市公司自律监管指引第2号——创业板上市公司规范运作（2023年12月修订）》。同时，报告编制参照国家标准GB/T36001-2015《社会责任报告编写指南》、国务院国有资产监督管理委员会《关于中央企业履行社会责任的指导意见》和参考全球可持续发展标准委员会（GSSB）《可持续发展报告指南》等相关标准。



报告主体

为便于表述和阅读，以下简称“中铁装配”“公司”“我们”均指中铁装配式建筑股份有限公司。

报告范围

除特殊说明外，本报告涵盖期间为2024年1月1日至2024年12月31日（以下简称“报告期内”）。
本报告为年度报告。

获取方式

本报告电子版登载于巨潮资讯网
<http://www.cninfo.com.cn>
深圳证券交易所网站
<http://www.szse.cn>



公司介绍



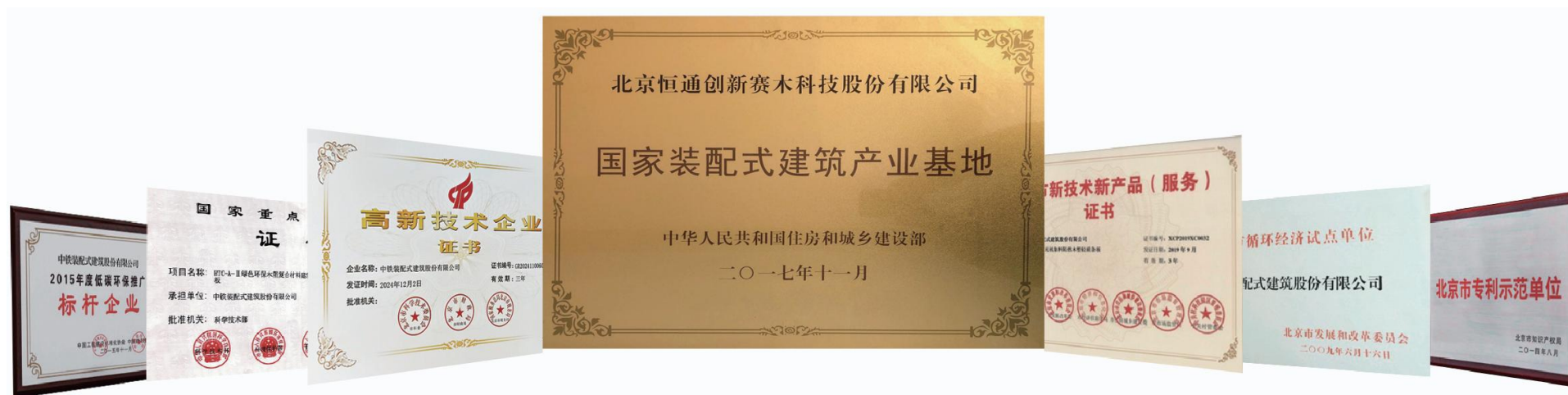
公司简介 / ABOUT US

企业简介

中铁装配式建筑股份有限公司（曾用名“北京恒通创新赛木科技股份有限公司”），成立于2006年，是全球基建领军企业中国中铁股份有限公司旗下唯一的高科技创新型装配式建筑业务平台。公司于2015年在深交所创业板上市，业务布局涵盖装配式建筑设计咨询、产品研发、智能制造、智慧建造、投资开发、运营维管等装配式建筑全产业链服务。

企业荣誉

中铁装配从成立伊始，始终坚持秉承工匠精神，在装配式建筑专业领域深度耕耘、大力发展。公司是第一批“国家装配式建筑产业基地”，住建部认定的“建筑节能新材料产业化示范基地”，工信部认定的“两化融合单位”。企业连续多年被认定为“国家高新技术企业”、“中关村高新技术企业”，拥有“北京企业技术中心”、“北京市智能制造标杆企业（智能工厂）荣誉称号”，多项产品被评为“国家重点新产品”、“北京市新技术新产品”、“文旅与乡村振兴科技新品”等。所属2家单位分别荣获新疆、江苏“专精特新中小企业”，1家荣获宿迁市级研发机构。



企业目标：国内一流的建筑工业化科创集团

企业使命：创造美好生活 建设美丽中国

企业作风：勇闯天下 使命必达

核心价值观：崇德精业 至善唯勤

企业实力

产业布局：中铁装配以北京总部作为管理、营销和创新研发中心,先后在北京、新疆、江苏等地建立生产基地，构建起“1中心+N智能云工厂”的业务格局。

生产实力：中铁装配以“工业4.0”和“中国制造2025”为标准，融合物联网和5G等创新技术，自主开发建立工业4.0智能智造信息化体系，可同时实现大批量标准化的部品部件生产和个性化定制、柔性化生产。

研发能力：中铁装配主编、参编了多项装配式建筑相关国家标准图集，拥有136项国家专利技术，90%以上专利转化为生产力，多项技术和产品获得国内及国外权威认证机构的认证。

公司简介 / COMPANY INTRODUCTION

产品与业务

公司作为中国中铁股份有限公司旗下唯一的高科技创新型装配式建筑业务平台，是国内领先的装配式建筑部品部件供应商和集成商。公司以总部为中枢、装配式智能制造产品和装配式智慧建造服务为两翼，全力推进智能制造、智慧建造两大业务，全力打造集研发、制造、建造、运维于一体的装配式建筑全生态产业链。

智能制造

公司逐步打造出“1中心+N智能云工厂”的制造基地格局，创新研发各类装配式部品部件，包括装配式钢结构材料、装配式墙体材料、装配式外装饰材料、装配式内装饰材料、园林景观材料、装配式集成房屋等等，不断开发更多装配新材料，打造装配式建筑部品部件生态链平台。

智慧建造

公司具有住房和城乡建设部批准的建筑工程施工总承包、钢结构工程专业承包市政公用工程施工总承包等资质，根据装配式行业的特定需求，可以提供EPC投资/产业/产品等各类丰富的解决方案。公司重点发展“装配式+”业务，深挖“装配式+”特定行业的市场需求，提供产品化+模块化整体解决方案。公司积极发展装配式钢结构业务、装配式装修业务，并提供“集成地板系统、集成隔墙系统、集成吊顶系统、集成厨房系统、集成卫浴系统、集成门窗系统、集成收纳系统、集成设备系统”八大系统的模块化产品解决方案。

利益相关方沟通 and 关键议题重要性评估

中铁装配积极关注每一类利益相关方的诉求，尊重利益相关方的合法权益，以诚信、互动、平等、务实为原则，通过与利益相关方的深入沟通，了解各利益相关方的关切与诉求，为公司开展ESG工作奠定方向。

利益相关方	期望	沟通机制与回应方式
股东与投资者	收益回报 完善公司治理 加强投资者关系管理 及时、准确、全面披露信息	股东大会 定期报告、临时公告 业绩说明会
客户	提供优质的服务 满足客户需求	需求调查 合同执行 日常沟通 建议反馈
环境	节能减排 节约资源 生态保护 应对气候变化	减碳降碳 宣传绿色办公 循环利用
员工	基本权益 安全健康 薪酬福利 工作环境 职业发展 员工关爱	职代会、座谈、培训 建议及反馈 福利保障 定期体检
政府	遵纪守法 依法纳税	合法经营 合规管理 主动纳税
供应商	公开公平 合作共赢	公开招投标程序 合同谈判 日常业务交流
社区与公众	促进就业 社区参与	社区活动 促进就业



治理篇



公司治理 / CORPORATE GOVERNANCE

党的建设

发挥党委把关定向作用 ②

公司党委在企业治理结构中具有法定地位，发挥把方向、管大局、保落实的领导作用。报告期内，公司党委共召开党委会13次，审议通过议案141项，充分发挥了党委在公司发展中的把关定向作用。进一步明确党委主体责任和纪委监督责任，领导班子履行“一岗双责”，定期开展廉政谈话，加强党员干部廉洁自律意识，提升履职能力。积极推进党建工作和业务工作有机融合，引导党员在工程建设工期、安全、质量、效益等重点工作中模范履行岗位职责，发挥党员先锋作用。

党建工作持续深入 ②

组织全员开展党纪学习教育、学习宣传贯彻党的二十届三中全会精神，召开党委理论学习中心组学习会7次，不断推动理论学习走深走实。进一步完善基层党组织设置和委员配备增补，首次开展“达标创好争先”定级考评活动，制定《“达标创好争先”活动考核评价办法》和2024年考核指标，推动党建工作责任制考核评价落实落地。开展“两优一先”评选和一系列党建活动，基层党组织凝聚力、向心力和战斗力不断提升。

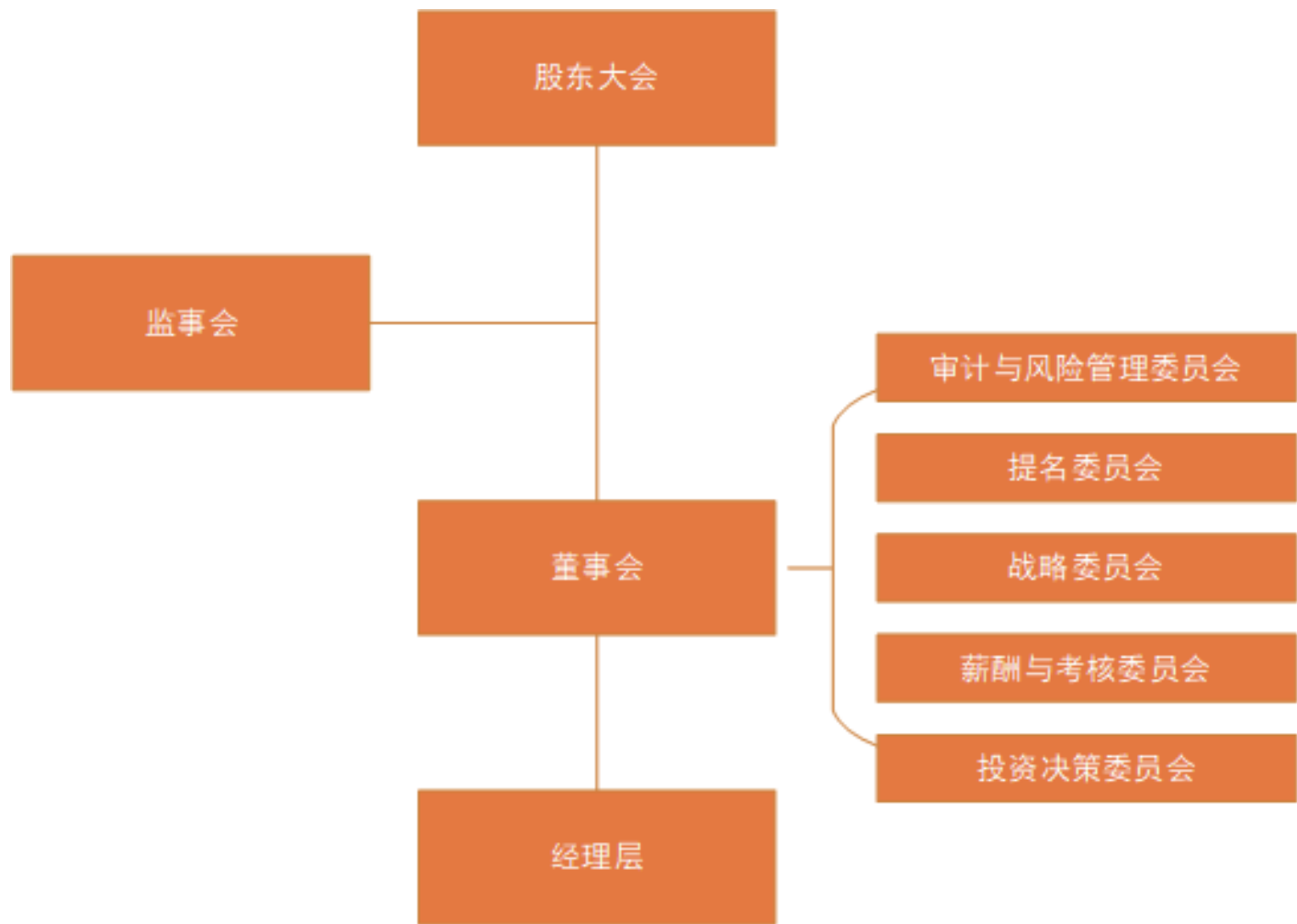
发挥群团组织作用 ②

开展“五保一促”劳动竞赛、“安康杯”竞赛活动。组织员工参加中铁建工岗位培训、技能竞赛5次。积极开展关心关爱职工活动，包含文化体育活动3次、“送健康”1项、“送文化”2项、“送法律”1项、“送温暖”慰问12项。组织青年团员参加上级单位主题教育和文体活动十余项。选送先进典型，获中国中铁表彰1人、中铁建工表彰4人，中铁建工表彰集体1个。



公司治理 / CORPORATE GOVERNANCE

治理结构



公司坚持权责法定、权责透明、协调运转、有效制衡的公司治理机制，各治理主体严格遵守法律法规各项要求和证券、国资双重监管要求，构建起了依法合规，内容完备，以章程为基础，议事规则为主体，配套制度为支撑的中国特色现代企业治理制度体系，为明确股东大会、党委会、董事会、监事会、经理层权责和保障各治理主体科学决策提供了有力支撑。

股东大会是公司的最高权力机构，体现股东意志，维护股东权益，享有对公司一切重大事项的最终决策权力，并对董事会、监事会进行领导和监督。公司严格按照证券监管要求，全面、及时、准确公告股东大会通知、议案和决议。公司股东大会会议的召集、提案、召开、表决和决议均由律师现场全程见证，确保依法合规、公平公正。报告期内，公司召开股东大会会议3次，审议通过了定期报告、关联交易等相关议案19项。

董事会是公司的决策机构，对股东大会负责，发挥定战略、作决策、防风险职能。公司根据《公司法》《公司章程》《董事会议事规则》对董事会的职权、召开方式、表决方式等作出明确规定。2024年，公司共召开7次董事会会议，历次会议的召集、提案、出席程序、表决方式及决议内容合法有效，不存在董事会成员或高级管理人员违反相关法律法规行使职权的情形。

监事会是公司的监督机构，对股东大会负责，履行检查公司财务，对董事、高级管理人员执行公司职务的行为进行监督等职责。公司已根据《公司法》《公司章程》《监事会议事规则》，对监事会的职权、召开方式、表决方式等作出明确规定。2024年，公司共召开6次监事会会议，出席监事会会议的人员符合相关规定，历次会议的召集、提案、出席程序、表决方式及决议内容合法有效，不存在监事会成员或高级管理人员违反法律法规行使职权的情形。

公司治理 / CORPORATE GOVERNANCE

决策程序

公司严格落实法律法规和证券、国资双重监管要求，科学搭建了完整的公司治理架构，各治理主体权责法定、权责透明、协调运转、有效制衡的公司治理机制更加成熟定型。

报告期内，公司结合法律法规、监管要求和公司实际情况，修订了《独立董事工作办法》《董事会议事规则》《董事会审计与风险管理委员会议事规则》《董事会提名委员会议事规则》《董事会薪酬与考核委员会议事规则》，进一步完善了治理制度体系，优化了公司决策流程、提升监督效能以及强化各专业委员会职能等方面的重要作用。通过明确各治理主体的职责边界、规范议事程序与决策机制，使得公司决策更加科学、民主、高效，有效降低了运营风险，保障了公司合规稳健发展。同时，对独立董事履职保障、董事及各委员会成员的合规履职等内容的细化，有助于提升公司治理水平，为公司在复杂多变的市场环境中持续提升竞争力奠定坚实基础，从而更好地实现公司的战略目标，维护股东及利益相关者的合法权益。

公司董事会下设审计与风险管理委员会、薪酬与考核委员会、提名委员会、战略委员会、投资决策委员会。各专门委员会严格按照公司章程、议事规则及各委员会工作细则履行职责，对相关工作提出意见与建议，协助董事会进行科学决策。后续，将基于公司整体的可持续发展规划，共同推进ESG与可持续发展工作落地。

投资者沟通

信息披露质量

中铁装配严格按照证监会、深交所相关规定，制定了《信息披露管理办法》，明确董事长为信息披露第一责任人，董事会秘书为信息披露直接责任人，董事会和监事会办公室负责信息披露具体工作，各部门、所属单位协助配合的工作架构。公司依法依规履行信息披露义务，一是规范信披范围，严格依据相关规则 and 办法，建立公司信息分类机制和信披清单，明确信披触发标准，保证重大信息及时披露。二是完善披露信息内部审核机制，建立信披工作小组，健全内部信息报送机制，保障信息安全，规范信息发布流程，保证信息披露质量。公司以保护中小投资者权益为重心，坚持高标准信息披露，2024年累计披露各类公告文件100份，报备文件165份，做到了信息披露的真实、准确、完整、简明清晰、通俗易懂。

投资者关系管理

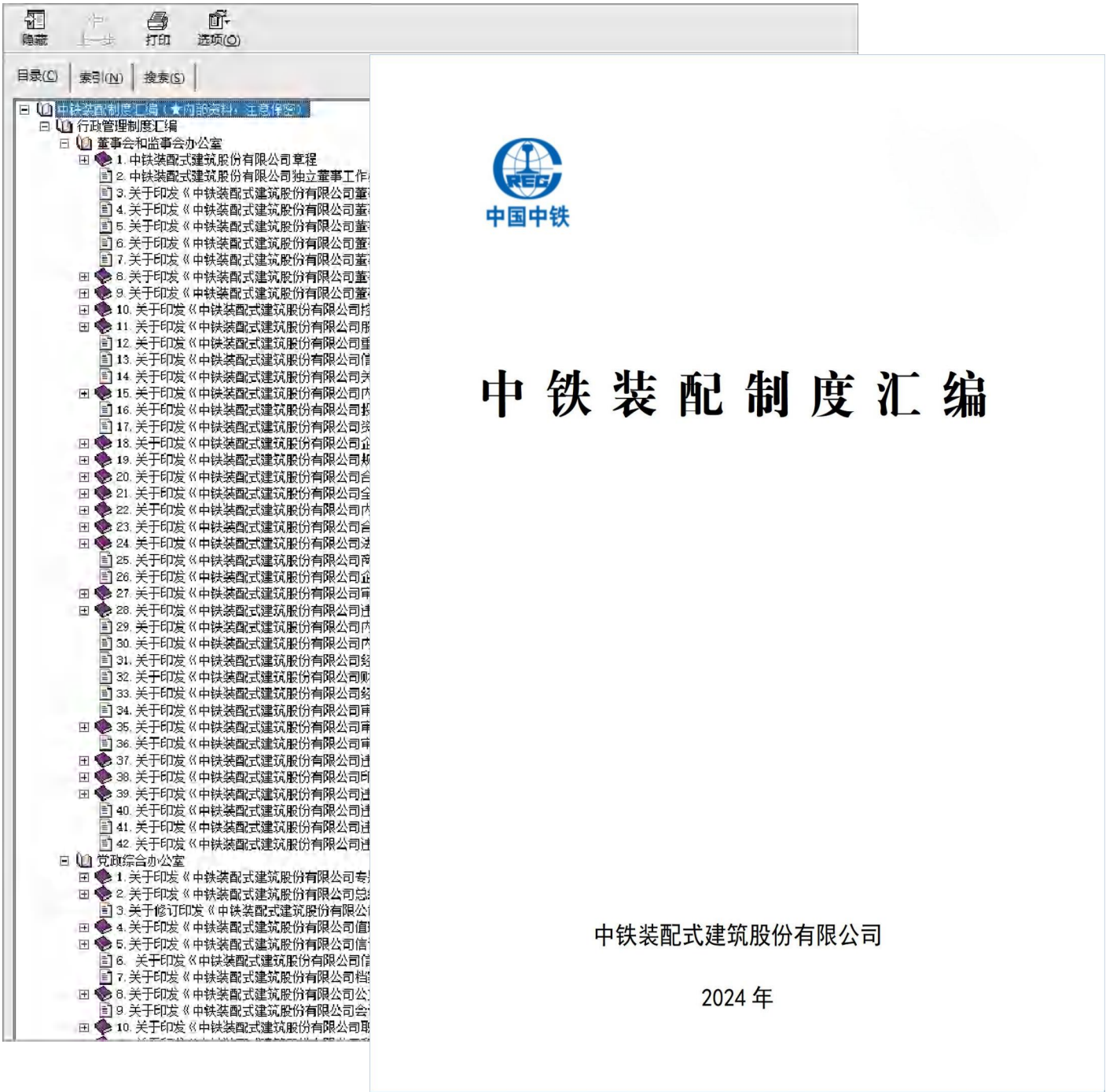
公司高度重视并平等对待所有投资者，建立了投资者关系管理办法，不断完善投资者关系管理工作机制。公司董事会和监事会办公室负责承担投资者关系管理职责，并设置专人具体负责投资者关系管理工作。通过电话会议、互动易、接待投资者现场调研、股东大会、业绩说明会等多种方式畅通投资者沟通渠道，丰富投资者沟通内容，积极维护与投资者的关系。公司董事长、总会计师和董事会秘书参加业绩说明会，与投资者近距离沟通回应投资者关切。公司历次股东大会均采用深交所网络投票系统方便股东线上参会表决，同时为社会公众投资者现场出席或委托出席会议提供便利，切实保障了中小股东合法权益。公司积极开展投资者交流活动，引导投资者长期投资、价值投资。

公司治理 / CORPORATE GOVERNANCE

■ 合规管理

报告期，公司按照制度动态更新机制，深入开展制度立改废释及流程优化工作，全面梳理现有管理制度和业务流程，着力构建科学规范、运行高效的现代企业治理体系。重点针对制度执行中的难点、堵点问题开展修订完善工作。通过广泛调研、专题研讨等方式，共梳理各类管理制度200项，形成了覆盖全面、层次分明、相互衔接的制度体系。在流程优化方面，公司运用流程再造理论，聚焦关键业务环节，通过简化审批程序、压缩办理时限、优化节点设置等措施，对40项业务流程进行了系统优化，显著缩短办理时限，提升了工作效率。

报告期内，为确保制度体系的有效落地，公司组织编制发布了《公司本部及所属公司制度汇编（2024版）》。一是按照"分层分类、系统集成"的原则，将各项制度进行分类划分，采用制度电子书的方式立体化呈现，便于员工查阅和执行。二是按照制度交底机制，组织开展新发布制度交底工作，在加强制度宣传的同时抓好贯彻落实工作，通过系统检查、审计监督等多重途径，推进制度执行落地，促进公司管理规范化水平显著提升。



公司治理 / CORPORATE GOVERNANCE

■ 反腐倡廉

完善廉洁制度

制定《中铁装配式建筑股份有限公司工程项目廉洁风险及防控措施清单（试行）》等制度，组织廉洁风险及防控措施清单一次、二次交底，确保全覆盖。

加强廉洁督导

组织党员领导干部签订《党风廉政建设责任书》、关键岗位人员签订《廉洁从业承诺书》，开展项目签订“两书一协议”检查。制定《工程项目廉洁风险及防控措施清单》，开展关键少数、重点领域、薄弱环节廉洁风险排查。在全公司开展工程项目分包结算、选人用人、办公用房、违规吃喝、违规收送礼品礼金5个专项整治行动，公开举报邮箱、信箱和电话，受理办结问题线索4件，在公司内部起到警示与教育作用，构建起风清气正的政治生态。

加强警示教育

组织警示教育大会2次，开展《纪律处分条例》《渎职毒己》等专项学习139场次，覆盖2885人次。用身边人、身边事警醒党员干部时刻紧绷纪律之弦，推动以案为鉴、以案促改，做到警钟长鸣。组织党员前往看守所等警示教育基地开展实地践学活动。



公司治理 / CORPORATE GOVERNANCE

■ 审计监督

审计制度建设 ②

公司深入贯彻落实国家审计法律法规和监管要求，构建起系统完备、科学规范、运行高效的审计制度体系，为强化审计监督、提升治理效能提供了坚实的制度保障。目前，公司已建立起以《审计工作管理办法》为统领，涵盖审计业务管理、责任追究、成果运用等各环节的完整制度体系，具体包括《财务审计规定》《经济责任审计规定》等审计业务制度6项，《违规经营投资责任追究实施办法》《违规经营投资责任追究工作程序规定》等责任追究类制度7项，《审计发现问题整改管理规定》《审计约谈规定》等成果运用类制度3项，形成了层次分明、相互衔接、务实管用的制度体系框架。

审计开展情况 ②

2024年度，公司坚持“全面覆盖、突出重点、提升质效”的原则，全年共开展审计任务14项，包括经济责任审计、专项审计、经济效益审计等多种类型。为增强监督合力，公司首次试点开展联合监督机制，整合审计、安全质量、纪检监察等监督资源，构建“三位一体”的大监督格局。通过联合检查、信息共享、问题会商等方式，确保审计质量及监督效果。联合监督机制的建立，不仅减少了项目迎检频次，减轻了基层负担，还有效提升了监督效能，实现了“一次检查、全面体检”的目标。

■ 规范关联方交易

我们严格执行《公司法》《证券法》以及证券监管机构的关联交易管理规定，遵循《公司章程》《关联交易管理办法》以及有关议事规则要求，持续规范关联交易行为。公司董事会每年均会审议当年日常关联交易执行情况和下一年度日常关联交易预计额度的议案，定期对日常关联交易额度进行监控，确保交易金额处于预计额度范围内；定期审查公司关联人名单，及时审议公司非日常关联交易事项，坚持从交易的必要性、定价的公允性、程序的合规性、是否符合中小股东利益等角度进行研判，严格落实关联董事回避表决机制。公司董事会设立审计与风险管理委员会，负责关联交易控制和日常管理，定期审查关联人名单和重大关联交易，公司监事会积极履行对关联交易事项的监督职责。同时，公司认真落实证券监管机构关联交易监管要求，严格履行关联交易的决策程序和披露义务，确保公司关联交易事项规范公允，切实保护上市公司和全体股东的合法权益。



环境篇



环境管理

MANAGEMENT

绿色管理：公司在设计、生产、施工及运营全过程中，通过采用环保材料、节能技术和资源循环利用，减少对环境的影响。通过优化生产流程、降低能耗、减少废弃物排放，提升建筑质量和效率，同时注重员工健康与安全，推动可持续发展，实现经济效益与生态效益的双赢。

绿色生产：公司在建筑构件的设计、制造、运输、安装及运营维护全生命周期中，贯彻环保理念，采用低碳、节能、高效的生产方式。公司通过优化设计减少材料浪费，使用可再生或环保建材，降低资源消耗；引入智能化生产线和清洁能源，减少能耗和碳排放；实施精细化管理和循环利用，减少废弃物产生；采用模块化施工技术，缩短工期，降低现场污染和噪音。同时，公司注重员工健康与安全，推动绿色供应链建设，实现生产过程的生态化、集约化和可持续化，最终达到经济效益与环境效益的协调统一。

绿色运营：公司在建筑项目的全生命周期内，通过科学管理和技术创新，最大限度地降低资源消耗、减少环境污染，并提升建筑的环境友好性和可持续性。在运营阶段，公司通过智能化管理系统实时监控建筑的能耗、水耗和室内环境质量，优化能源使用效率，推广可再生能源的应用，减少碳排放。同时，采用绿色建材和低碳技术，延长建筑使用寿命，降低维护成本。公司还注重废弃物的分类回收和资源化利用，减少建筑垃圾对环境的压力。以人为本，通过改善室内空气质量、温湿度和采光条件，提升用户的舒适度和健康水平。企业通过三标体系认证，提升建筑的市场竞争力和社会形象。通过绿色供应链管理，与上下游企业协同合作，推动全产业链的可持续发展。



排放物管理

EMISSION MANAGEMENT

2024年，根据环保要求，委托有资质的第三方监测机构对公司的废气、废水、噪声进行检测，检测结果均在达标范围内。

废气管理：重点关注生产过程中产生的粉尘、挥发性有机物（VOCs）和温室气体，通过优化生产工艺、安装除尘设备和使用清洁能源降低废气排放。

废水管理：通过改进生产工艺和设备、减少废水，提升废水循环利用效率等措施，减少废水排放并确保达标排放。

固废管理：加强建筑垃圾的分类、回收和资源化利用，减少填埋量并提高资源效率。定期委托具有危险废物经营许可证资质的第三方公司进行处理，同时将危废转运情况上传危废处置智能系统；生活垃圾定期委托垃圾处理厂进行清运。公司产生的各种固体废物均可得到有效处置，不会产生二次污染。



能源管理

ENERGY MANAGEMENT



公司聚焦生产线全流程低碳化，通过构建智能化能源监测系统，实时追踪预制构件生产线的电力、燃气消耗强度，采用高效能生产设备、清洁能源、余热回收利用等措施，提高能源效率。公司制定年度减排目标，量化单位产值能耗下降率，引入绿色建筑认证标准优化工艺设计。同时要求供应链协同减碳措施，优先采购低碳建材、优化运输路线降低柴油消耗等。

通过各项节能减排措施，能源消耗得到明显改善，2024年综合能耗、碳排放量均达到年度目标要求。

节能减排

ENERGY CONSERVATION

工厂化生产提高材料利用率，减少现场施工的噪音、粉尘和废水排放。预制构件运输和安装过程高效，降低了燃料消耗和碳排放。装配式建筑采用节能材料和设计，进一步提升建筑的能源效率。通过标准化生产和智能化管理，优化资源利用，减少浪费，实现绿色建造，助力“双碳”目标。



减排案例

EMISSION REDUCTION CASE

西山医院项目

空气热源泵：西山医院项目在热水供应系统的设计与实施中，创新性地采用了空气能热泵热水器技术。该技术通过高效利用空气中的热能，为工人和管理人员提供了稳定且环保的日常洗浴热水解决方案。空气能热泵热水器具有出色的能效比（COP值），其范围在2至5.5之间。在相同的能源消耗下，空气能热泵能够提供更多的热能，实现了真正的高效与节能。同时，其运行过程中产生的噪音极低，且不会排放任何污染物，完全符合现代医院对环保和安静环境的严格要求。采用空气能热泵热水器还有助于显著降低电费消耗和热能储存的需求，积极响应了当前社会对节能减排的号召。

采用节能灯：西山区人民医院项目、和达山语项目以及润实嘉园等多个项目中，采用了智能化照明系统管理措施。这些项目在塔吊照明灯的设计上，使用的是先进的远程遥控开关技术。这一技术的应用，使得在无人加班的情况下，能够远程便捷地关闭塔吊照明灯，从而避免了因人为疏忽而导致的电力浪费。此外，项目在路灯照明方面，充分利用了清洁可再生的太阳能资源。太阳能路灯不仅降低了电力消耗，还减少了对传统能源的依赖，体现了绿色建筑的理念。

二维码巡逻：西山区人民医院项目配电箱使用二维码巡检，查询记录资料方便快捷节省人力物力。日常办公非正式文件纸张进行双联利用，节约了纸张的使用。

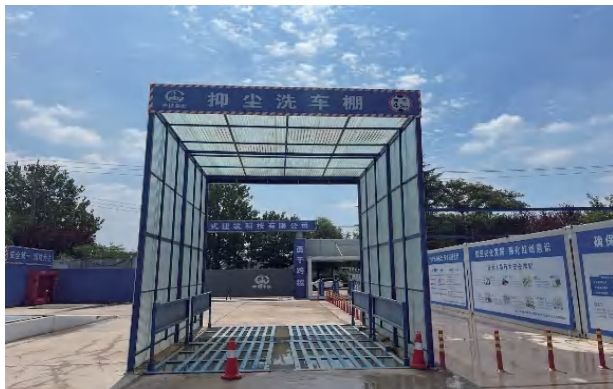


减排案例

EMISSION REDUCTION CASE

各项目雾化围挡、雾炮机、洗轮机投入情况

桂航校、西山医院、书林小学、和达山语、润实嘉园、御龙国际二期等项目，现场安装围挡雾化喷淋系统，根据天气情况实时进行雾化喷淋，大大降低现场扬尘。对土方作业施工时采用雾炮机定点喷洒降尘。进出口处设置洗车棚内置洗轮机，一方面通过对进出的工程车辆进行清洗作业，保证车辆不携泥带沙上路，减少对周边环境的影响，提高周围道路的清洁度，为市容市貌提升做出贡献；另一方面利用有组织的排水将清洗车辆的污水收集到蓄水池中，经过多级沉淀处理后进入清洗池，由潜水泵加压到洗轮机的给水管中自动清洗车辆；潜水泵的电源通过配电箱设置遥控接收装置，潜水泵的电源通过值班保卫按遥控器进行远程控制。车辆清洗后的污水通过排水沟回流到沉砂池，沉淀在蓄水池中，形成循环利用（当蓄水池内水量不足时，可通过安装在附近的自来水补水管供水），大大减少了水资源的浪费，达到了节能减排的效果。



智慧噪声扬尘监测

西山医院项目、和达山语项目、御龙国际二期等项目安装智慧扬尘噪声监测终端系统，系统集成了总悬浮颗粒物、PM10、PM2.5、温度、湿度、风向和风速等多个环境参数，24小时在线连续监测，全天候提供工地的空气质量数据，超过预警值时，及时采取降尘措施；通过传感网、无线网网络传输传输数据，快速便捷地更新实时监测数据。



环境机遇与挑战

OPPORTUNITY AND CHALLENGE

在“双碳”目标的大背景下，装配式建筑迎来了前所未有的发展机遇。装配式建筑因其工厂化生产、现场装配的特点，大幅减少了施工过程中的碳排放和建筑垃圾，符合绿色低碳的发展理念，成为实现建筑行业碳达峰、碳中和目标的重要路径。并且，随着绿色建筑理念的普及，人们对健康、舒适居住环境的追求，进一步推动了装配式建筑市场需求的增长。



技术革新与成本控制是首要难题，装配式建筑对技术水平和生产工艺要求颇高，企业需持续投入研发，同时还要降低成本以提高经济效益。产业链协同与标准化建设也不容忽视，装配式建筑涵盖设计、生产、运输、安装等多个环节，需要产业链上下游紧密协作，并且实现建筑构件的标准化、通用化，以此降低生产成本和施工难度。此外，市场接受度与品牌建设同样关键，尽管装配式建筑优势显著，但市场接受度仍有待提升，企业必须加强品牌建设与市场推广，增强消费者的认知与接受度，进而扩大市场份额。





社会篇



公益活动、社会贡献

PUBLIC BENEFIT ACTIVITIES

社会责任贡献

长期以来，公司在不断发展壮大企业的同时，始终不忘初心，自觉承担社会责任，努力回报社会，开展公益活动，为促进社会和谐作出了积极贡献。2024年，御龙国际项目部举办社企结对公益活动，为当地困难家庭捐助米面油等慰问品；崇左大新县中越跨境旅游综合提升工程项目部在台风“摩羯”来袭期间，紧急采购爱心物资，并翻山越岭、手提肩扛地将这些物资送到广西大新县受台风影响的部分村屯；云南昆明区域联合党支部举办党建联建爱心助学活动，为云南三环中化嘉吉希望小学捐赠桌椅一批，展现了企业的社会责任感。



促进就业

随着公司的发展和经营规模的逐步扩大，公司每年都向社会积极的提供就业岗位，为社会的和谐稳定创造条件。目前已直接为社会创造了近700个工作岗位。公司努力以人才培养为纽带，持续探索校企合作及人才培养的新思路新途径，建立良性互动机制，促进共同发展。公司已与北方工业大学、桂林航天工业学院等高校建立了长期合作关系。公司每年开展大规模的全国校园招聘，为广大学子和青年提供了实习和就业机会。2024年共招聘应届毕业生47名。

助力乡村振兴

公司将绿色节能环保理念贯穿到装配式建筑的设计、研发、制造、建造、运维的全周期，加大绿色建材与装配式建筑的一体化应用，持续降低绿色建材的能耗水平、提升各项性能。积极推动装配式建筑与美丽乡村、文旅行业的融合发展，积极参与景区太空舱酒店、乡村别墅酒店、农村农产品科研用房等乡村建筑的研发和建设，优化人居环境，助力乡村振兴发展。

公益活动、社会贡献

PUBLIC BENEFIT ACTIVITIES

扎根新疆建设新疆

公司深耕新疆区域多年，始终秉持扎根新疆、建设新疆的使命。2023年，公司成立新疆指挥部，全面统筹管理新疆业务。2024年，新疆指挥部紧密结合牧民实际生产生活需求，依托装配式结构和自有产品优势，自主研发生产了一系列越冬房产品。这些产品具有抗震性能强、保温效果优、组装速度快等特点，切实解决了牧区群众的居住难题。作为新疆维吾尔自治区2024年十件民生实事工程之一，牧民越冬房建设项目备受公司重视。面对项目点多面广、生产组织和运输难度大等挑战，公司精心策划、科学协调，克服重重困难，保质保量按期完成任务，确保牧民在冬季来临前住上温暖舒适的新居。这一项目的成功实施，充分彰显了中铁装配新疆公司积极投身新疆建设、履行社会责任的担当与情怀。



员工权益

EMPLOYEE BENEFIT

员工权益保障

一是深化民主管理工作。认真落实上级有关加强民主管理、维护职工权益的要求，规范召开中铁装配一届二次职工代表大会，认真执行职代会在涉及企业改革发展和职工切身利益等重要决策中的民主程序；组织召开团长联席会，审议通过了《特殊工时申报》等多项涉及职工切身利益的重要事项和制度；设立网上“职工信箱”，广泛征集公司职工的合理化建议，积极为企业改革发展建言献策。

二是强化集体合同平等协商工作。完成2024年《集体合同》平等协商、审议、签订、印发及宣贯工作，坚决落实合同各项条款；对所属单位集体合同履行情况进行检查，确保集体合同得到有效履行，切实保障职工合法权益。

三是大力推动厂务公开工作全覆盖。对涉及经营管理、员工薪酬、选人用人、职工权益等重要事项，在符合上市公司信息披露相关规定的前提下，进行依法依规公开，进一步增强企业的透明度，切实保障广大职工的知情权、参与权、表达权和监督权。

员工健康与安全

组织开展年度职工健康体检，持续优化体检方案，进一步预防和控制疾病危害；举办消防应急演练活动；参加‘救’在身边—急救技能培训，全面树立“人人会急救、急救为人人”的健康理念，切实维护职工身体健康。



员工权益

EMPLOYEE BENEFIT

员工关怀

一是持续开展暖心慰问。扎实开展传统节日慰问、冬送温暖、夏送清凉、金秋助学活动，对职工生日、婚、丧、嫁、娶等进行暖心慰问；以新生入职培训为契机，开展“凝‘新’聚力共筑未来”新员工慰问活动；重点加大对困难职工和一线职工的关注慰问力度，切实提升广大职工获得感、幸福感和归属感。

二是开展节日庆祝活动。以“三八”妇女节为契机，组织开展“心生美好 如花绽放”女职工插花活动，为女职工发放节日礼品送上节日祝福；开展“六一”儿童节亲子绘画、蛋糕DIY活动，促进职工与子女的感情联系。

三是丰富职工文化生活。开展“引领她阅读”和“共读经典 同沐书香”职工读书活动、引领广大职工爱读书、读好书，在阅读中实现自我价值的进一步提升；开展第二届“发扬攀登精神·凝聚奋进力量”职工秋季登山活动；联合公司党委、房山法院开展“喜迎建国75周年 普法春风伴我行”职工健步走活动，所属单位开展“追梦者”羽毛球比赛，进一步引导广大职工奋发有为、扎实工作。



员工权益

EMPLOYEE BENEFIT

员工成长与发展

人才是强企之基、兴业之本。做好员工发展和维护工作，促进人才成长是企业发展的重要保障。中铁装配积极引进、培育符合企业发展需要的复合型人才，为推动企业高质量发展贡献力量。

一是提高“引才”的科学性。充分利用品牌优势、政策优势“招凤引凤”。优选符合不同岗位用人需求的定点院校、对口专业毕业生。全年引进项目经理、项目总工等成熟人才22人。

二是提高“育才”的方法性。针对公司后备人才队伍状况，围绕公司人才队伍建设“十四五”规划，针对性的提出人才结构优化方案、人才梯队建设路径和人才培养措施，打造人才驱动发展新引擎，完善后备人才储备制度体系和工作实践体系。

三是提高“理才”的有效性。按照“凝聚核心层、强化中坚层、促升一般层”的人才队伍培养激励发展目标,把经营管理人员的关注点转移到企业发展质量和效益上、聚焦到企业中长期发展上。

四是要提高“用才”的规范性。持续完善各级领导人员选拔任用、考核评价制度体系，坚持任人唯贤的干部路线和德才兼备的用人原则，确保把政治上靠得住、工作上有本事、作风上过得硬、职工群众公认的优秀人才选拔到领导岗位上来。



产品责任

PRODUCT LIABILITY

安全生产

报告期,公司深入开展治本攻坚三年行动和安全质量管理体系提升活动,建立工作方案清单和相关工作机制,涉及安全、质量、环境保护、节能减排、职业健康等方面,持续推进安全生产管理落实落地,有效规范公司安全生产行为。紧紧围绕"一切工作到项目"工作理念,扎实开展安全质量风险分级和隐患排查治理活动,加强项目管理策划和全过程管控,防微杜渐、防患未然,全年安全生产零事故,有效保障公司健康稳定发展。

报告期,公司与所属单位签署安全质量环保责任书,全面落实安全生产责任制,推进安全质量系统提升,着力构建"党政同责、一岗双责、齐抓共管、失职追责"的安全生产管理体系。



产品质量保证

公司以"质量月"活动为契机,围绕"加强质量支撑共建质量强国"主题,通过悬挂标语条幅、开设专栏、答题竞赛、现场观摩、自查自纠等活动,同时组织开展了《钢结构施工质量专项整治》、《装饰装修施工质量大排查大反思》等专项治理活动,通过加强钢结构、装饰装修工程质量通病防治活动,有效推进公司质量管理体系的全面提升,持续强化了全员质量管理意识,形成"要我重视质量"转变为"我要重视质量"的良好格局,为公司高质量发展奠定坚实基础。



知识产权管理

2024年取得省部级工法1项,中国中铁股份有限公司工法1项,中铁建工集团有限公司工法1项,申请发明专利8项、实用新型专利29项,授权发明专利1项、实用新型专利24项,参编中国工程建设标准化协会标准《全螺栓连接装配整体式混凝土框架结构技术规程》等5项,发布国家标准1项,北京市地方标准1项,中国工程建设标准化协会标准1项,北京市住房和城乡建设委员会标准1项。

供应商管理

SUPPLIER MANAGEMENT

供应商公平管理

公司加强供应商公平管理，统筹管理分供应商，整体评价，提高分供应商管理水平，增强企业竞争力。公司供应商管理遵循分类分级管理、动态评价的管理原则，持续优化公司供应链。在供应商准入方面，以“先考察、后准入”为准则，从资质、质量、技术、服务、价格、信誉等方面对供应商进行全面考察，遴选优质供应商纳入合格名录管理；在分供应商培养方面，建立长期有效的沟通机制，不定期和分供应商进行沟通，定期组织合作交流会，加强业务交流、研讨，分享管理经验，达成合作共赢；在供应商评价管理方面，公司建立了客观、公正的评价体系，对供应商开展半年度评价和年度评价，确保各个供应商持续符合资格准入条件。此外，公司还实施了供应商限制交易管理机制，对于发生不良行为的供应商，及时采取限制交易措施，确保供应链的稳定和合规。通过这些措施，公司实现了对供应商资源的不断优化和提升，从而提高了整体供应链的效率和可靠性。

禁止贿赂等非法活动

公司严格遵守反贿赂法律法规，坚决禁止任何形式的贿赂行为。我们致力于建立诚信、透明的商业环境，所有员工都必须严格遵守公司的道德规范和行为准则，不得参与任何形式的贿赂或其他违法活动。



意见反馈

FEEDBACK

感谢您在百忙之中阅读中铁装配式建筑股份有限公司2024年度环境、社会 and 治理（ESG）报告暨社会责任报告。报告在编写过程中难免存在瑕疵和疏漏之处,我们十分愿意倾听您的意见和建议,以便我们持续优化完善报告内容。具体联系方式如下:

通讯地址: 北京市房山区长阳镇万兴路99号院

电 话: 010-57961616

邮 箱: ztzpdb@crpcc.com.cn

传 真: 010-57961616

再次向您对本公司的支持表示衷心的感谢!

