

# 浙商证券股份有限公司

## 2024年度可持续发展（ESG）报告

ESG



# 目录

## CONTENTS

### 关于本报告 03

报告简介	03
报告范围	03
编制依据	03
数据来源	03
发布渠道	03
联系方式	03

### 关于本公司 04

公司简介	04
发展历程	05
公司文化	07

### 董事长致辞 08

### 奖项与认可 09

### 01 践行可持续金融 11

完善可持续管理	13
发力责任投资	17
聚力实体经济	19

### 03 客户为本伴前行 35

专业金融服务	37
保障客户权益	39
普及金融教育	45

### 05 人才兴企共成长 53

保障员工权益	55
支持人才成长	59
传递关心关爱	64
关注身心健康	66

### 02 治理规范筑基业 23

坚持党建引领	25
夯实公司治理	26
强化合规风控	29

### 04 绿色共生同发展 47

绿色低碳运营	49
应对气候变化	51

### 06 责任在肩惠四方 69

助力乡村振兴	71
开展社会公益	72

### 附录 73

关键绩效汇总	73
指标索引	76
意见反馈	77



## 关于本报告

### ◆ 报告简介

浙商证券股份有限公司（简称“浙商证券”“公司”或“我们”）自2017年上市以来，连续发布7份年度《社会责任报告》，并于本年度将报告更名为《可持续发展(ESG)报告》（以下简称“本报告”“报告”）。本报告旨在向股东、员工、政府、客户与消费者、合作伙伴、公众等利益相关方客观、透明地反映浙商证券在环境保护、社会责任、公司治理等可持续发展方面的管理、实践与成果。本报告已获董事会审阅与批准。

### ◆ 报告范围

报告的组织范围：除另有说明外，涵盖实体范围包括浙商证券股份有限公司及其下属子公司、分支机构，与公司年度合并财务报表范围一致。

报告的时间范围：本报告为年度报告，时间跨度为2024年1月1日至2024年12月31日（简称“报告期”），为增强报告可比性和完整性，部分内容适当溯及以往年份。

### ◆ 编制依据

本报告遵循上海证券交易所（以下简称“上交所”）发布的《上海证券交易所上市公司自律监管指引第1号——规范运作》《上海证券交易所上市公司自律监管指引第14号——可持续发展报告（试行）》编制，同时参考了《上海证券交易所上市公司自律监管指南第4号——可持续发展报告编制》。

### ◆ 数据来源

本报告中的全部信息来自经由公司统计、汇总与审核的资料与文件，如无特殊说明，与财务报告中的会计信息口径一致。本报告中有关数据所涉及货币种类及金额，如无特殊说明外，均以人民币为计量单位。

### ◆ 发布渠道

您可以在本公司网站（[www.stocke.com.cn](http://www.stocke.com.cn)）、上海证券交易所网站（[www.sse.com.cn](http://www.sse.com.cn)）获取及浏览本报告。本报告以中英双语发布，对两种文本理解发生歧义时，请以中文文本为准。

### ◆ 联系方式

地址：浙江省杭州市上城区五星路201号

邮编：310020

电话：0571-87901964

传真：0571-87901955

邮箱：zszq@stocke.com.cn



汇金谷



浙商证券在线



浙商证券

## 关于本公司



### ◆ 公司简介

浙商证券股份有限公司（601878.SH）是经中国证监会批准成立的综合性证券公司。

成立于2002年5月9日，于2017年6月26日在上海证券交易所挂牌上市，是浙江省首家国有控股的上市券商。

### 浙商证券

浙商资本

浙商资管

浙商期货

浙商投资

浙商国际

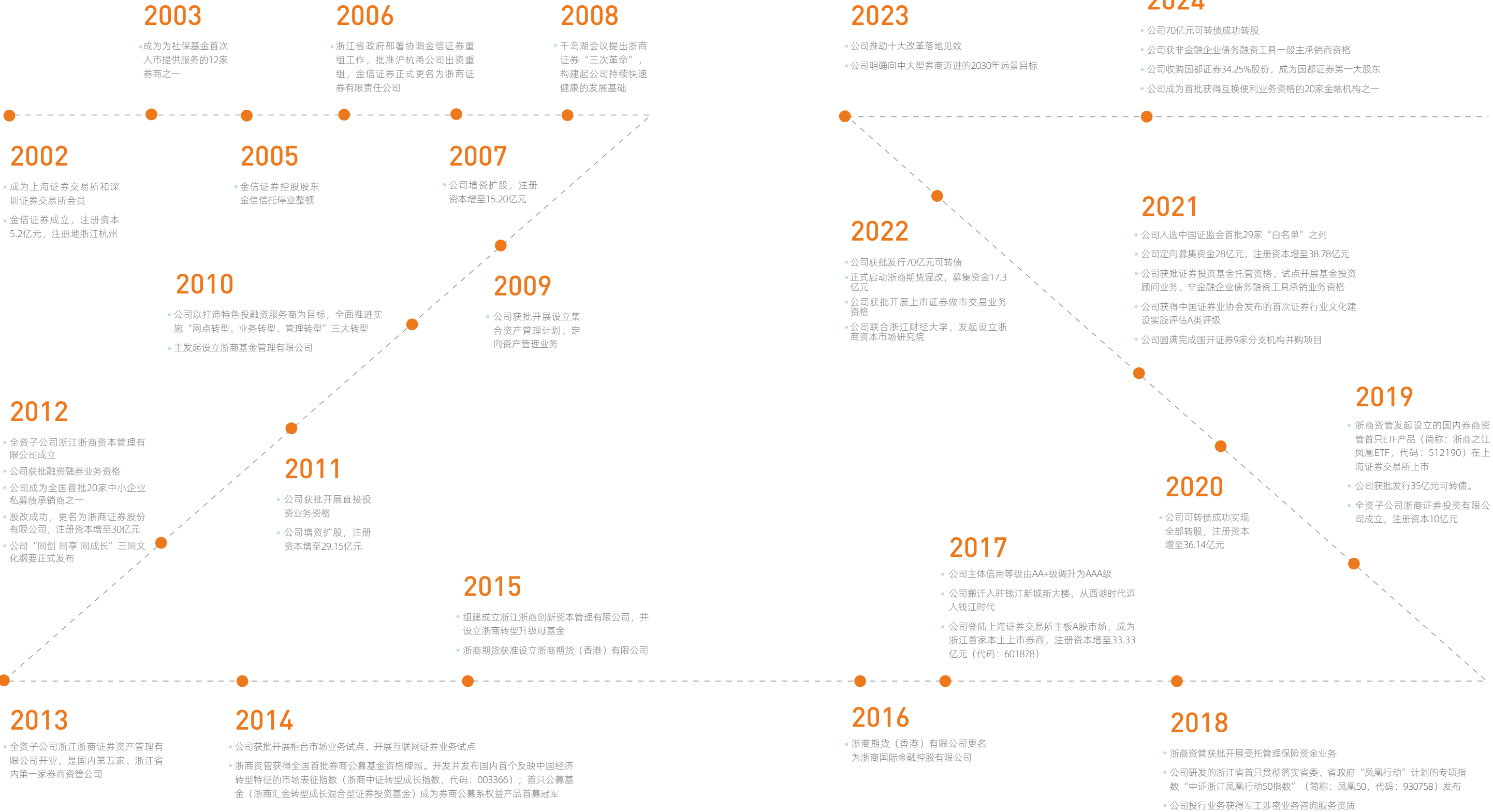
.....

浙商证券致力于综合投融资服务，助力居民财富增长，积极服务实体经济发展，逐步构建了全国性金融产业布局。公司旗下设浙商资本、浙商资管、浙商期货、浙商投资、浙商国际等公司，百余家分支机构遍布全国22个省份45个地市，服务覆盖珠三角、长三角和环渤海三大经济区，在全国最活跃的省份提供综合投融资服务，形成全国性财富管理网络布局。

浙商证券以高效的战略管理能力为支撑，在20余年的发展历程中构建了“战略—计划—企划—预算—考核”五位一体的战略闭环管理体系。这一体系通过统一各方力量到战略目标上，统一配置资源资源到战略发展上，确保公司战略有效落地。面对复杂多变的市场环境，公司凭借科学的战略规划能力和稳健的执行机制，能够快速将战略规划转化为行动计划，以清晰的路径实现可持续发展。



◆ 发展历程





◆ 企业文化

千百年文化传承，十余年励精图治，浙商证券将浙商文化基因化为宝贵的精神财富，延续务实、守信、崇学、向善的浙商精神。以“同创 同享 同成长”为文化纲领，立志将浙商证券打造为最具浙商特色的财富增值服务商。





**文化纲领**  
同创 同享 同成长



**企业愿景**  
打造最具浙商特色的财富增值服务商



**企业精神**  
永不满足现状 永不畏惧困难 永不要忘记责任



**经营理念**  
诚信 专业 持之以恒



**合规理念**  
细节决定成败



**核心价值观**  
诚实做人 踏实做事



**企业使命**  
汇聚财智 成就你我



**经营层理念**  
代表客户利益 代表员工利益 代表股东利益



**执行理念**  
少找理由 多找办法



**人才理念**  
德才兼备 有为有位

董事长致辞

浪潮奔涌，千帆竞发。

浙商证券作为根植浙江、放眼全国的财富守护者，心怀“国之大者”，肩扛“民之关切”，以赤诚之心践行使命，以专业之力赋能发展，书写着金融企业的初心答卷。

与时代同频，服务实体经济行稳致远。

浙商证券始终以服务国家发展大局为己任，聚焦科技创新、绿色转型、产业升级等关键领域，我们通过多元化金融服务支持企业成长，助力更多优质项目落地生根，推动实体经济高质量发展。

与客户同力，以价值服务赢得信赖。

浙商证券坚持以专业能力为核心竞争力，打造最具浙商特色的财富增值服务商，通过数字化转型与投研能力升级，助力投资者财富稳健增长。我们创新投资者教育形式，传递理性投资理念，以责任与温度筑牢信任之基。

与人才同路，共绘发展蓝图。

“有为有位”是浙商证券对每一位员工的承诺，我们以开放包容的生态赋能人才，通过多元培养机制与扁平化成长路径，让每位奋斗者都能在专业深耕中实现自我突破；我们营造尊重与关怀的文化氛围，让每一位奋斗者与公司共同成长、共享成果。

与社会同心，赓续向善基因。

浙商证券以金融之力助力社会福祉，倡导责任投资理念，联动各方共同探索可持续的共富路径。我们坚信，价值不仅在于创造财富，更在于让财富涌动善意，让发展温暖人心。

展望未来，站在新的起点，浙商证券始终坚守金融工作的政治性、人民性，以更高站位服务国家战略、以更优服务守护客户信任、以更大力度履行社会责任，与各方伙伴携手，为中国式现代化贡献金融力量。

吴承根

奖项与认可

奖项名称	颁奖单位
支持浙江经济社会发展优秀单位一等奖	浙江省委金融办
2024杭州市上市公司ESG 战略慈善影响力先锋20	杭州市民政局、杭州市慈善总会（杭州市慈善联合会）
2023年度公司债券优秀承销商	上海证券交易所
“职业道德准则” 案例	中国证券业协会
2023年度中债成员业务发展质量评价企业债承销杰出机构	中央国债登记结算有限责任公司
全国企业党务工作者论坛优秀论文	中央党校（国家行政学院）中国式现代化研究中心、北京大学马克思主义学院、红旗出版社、《中国企业报》集团
2023年金融系统学雷锋活动示范点	中国金融思想政治工作研究会
2023-2024学年度尊师重教先进单位	中共广信区委 广信区人民政府
《证券经营机构推动“科技 - 产业 - 金融” 良性循环模式的探索》获2023年度浙江省金融学会重点研究课题 三等奖	浙江省金融学会
《有中国特色的财政货币配合新机制》获2023年度浙江省金融学会重点研究课题 二等奖	
《全面注册制下中介机构责任界定研究》获2023年度浙江省金融学会重点研究课题 优秀奖	
金牛奖-金牛成长投资银行团队	中国证券报
最具影响力研究机构	上海证券报
新财富·最具影响力研究机构	证券时报
债券融资投行君鼎奖	
投资银行创新项目君鼎奖	
数字化转型新锐君鼎奖	
数字化创新服务实践案例君鼎奖	

奖项名称	颁奖单位
投资者教育君鼎奖	证券时报
营业网点君鼎奖	
2024中国证券业上市公司品牌价值榜TOP30	每日经济新闻
2024年最具特色财富管理品牌	
2024年度最具影响力券商投教案例	
2024年度券商投行精品案例	
2024最佳成长财富管理奖	财联社
2023年浙江省“国企党建创新品牌”	浙江日报、浙江共产党员杂志
浙江党建先锋案例	浙江共产党员杂志
2024浙江助力实体经济优秀奖	浙报集团·潮新闻、钱江晚报
2024年度金融助力民营经济发展经典案例	浙商杂志
上市公司价值成长优秀范例	大众证券报
上市公司资本运作优秀范例	
第九届中国私募基金英华奖	中国基金报
优秀私募托管成长券商示范机构	
2024中国券商英华示范案例	
成长财富管理示范机构	万得
最佳公司债承销商	
债券承销快速进步奖	
A股再融资承销快速进步奖	中国网
2024年度乡村振兴优秀案例	
2022-2023年度同心共富示范企业	浙江省商业总会
2024年上市公司水晶球奖评选最具投资价值上市公司	证券市场周刊
2024 最佳区域债券承销商	同花顺
投教项目优秀实践奖	新浪财经
浙商证券混沌工程应用与实践荣获第三届云系统稳定安全运行典型案例	中国信息通信研究院
账号权限风险管理稽核应用荣获第四届2024“金信通”金融科技创新应用最佳服务体验案例	
第一届一云多芯优秀案例多架构信创云的建设与整合	浙商总会金融服务委员会
第三届“金渠榜” 榜单 金点奖	
《股东来了》（2024）“守护投资者·做时间的朋友”投资者保护视频大赛 银奖	投资者服务中心、腾讯金融消费者权益保护





# 01

## 践行可持续金融

浙商证券致力于构建经济、环境与社会效益协同发展的管理模式，公司不断优化可持续发展管理的顶层设计，坚定践行负责任投资理念，将自身发展战略与国家和省域重大战略紧密结合起来，促进公司与社会可持续发展。

完善可持续管理

发力责任投资

聚力实体经济

### 关键议题

ESG风险管理、负责任投资、服务实体经济



9 产业、创新和基础设施



11 可持续城市和社区



16 和平、正义与强大机构

\*对标联合国可持续发展目标



# 完善可持续管理

浙商证券建立自上而下的可持续发展治理架构，将可持续发展理念深度融入公司运营与管理之中，努力为股东、客户、员工及社会公众等各利益相关方创造长期可持续的共享价值。

## ◆可持续发展管理构架

浙商证券通过“决策层 - 管理层 - 执行层”的层级结构落实重大性议题管理，不断提升公司的可持续发展绩效水平与表现。



公司将可持续发展理念融入绩效考核体系之中，可持续发展占总考核权重的**20%**，其中协同发展作为可持续发展的重要组成部分占总考核权重的**10%**，展示了浙商证券在促进各方面和谐共进方面的重视与决心。

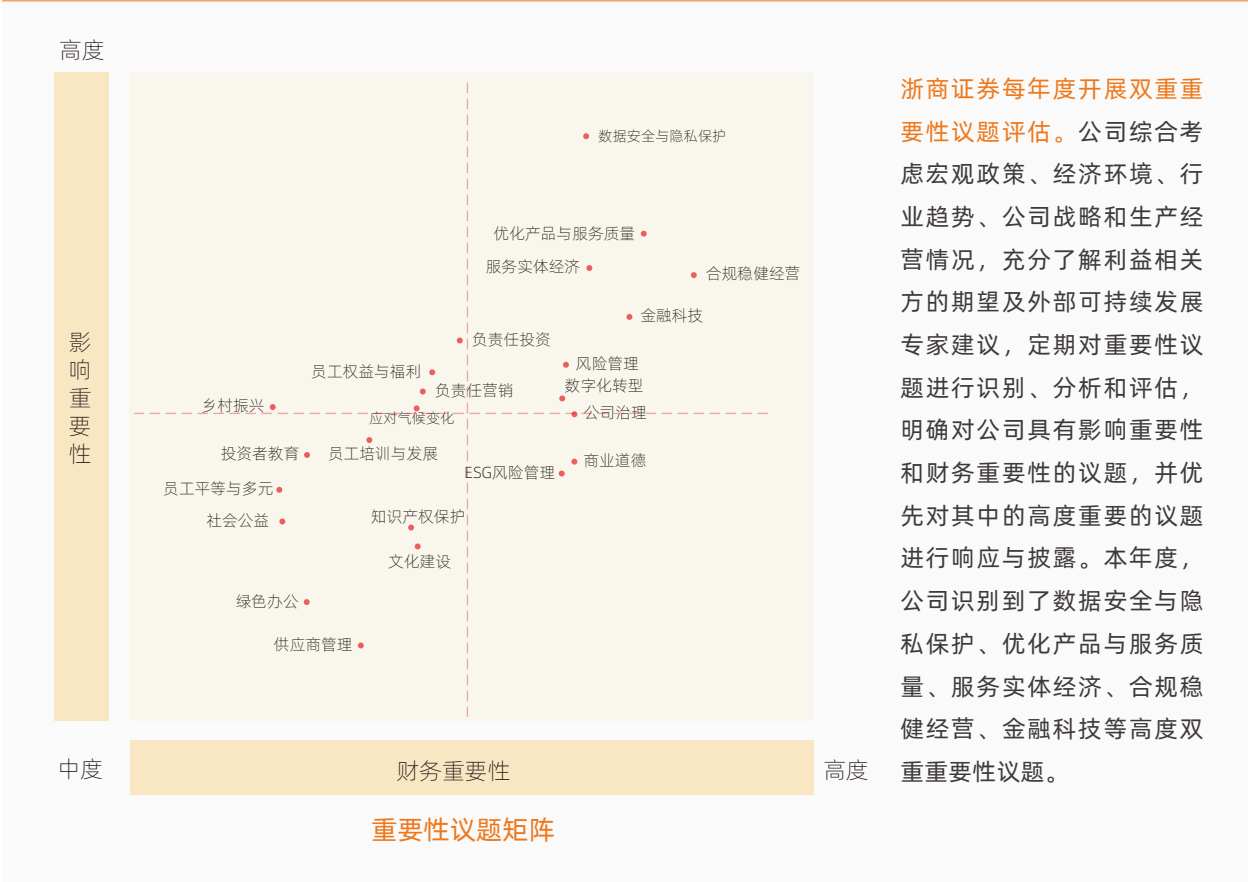
## ◆利益相关方沟通



浙商证券高度重视和政府、监管机构、股东、客户、员工、合作伙伴、媒体公众等利益相关方的沟通，根据各方特点建立了常态化的沟通机制与互动方式，主动了解各方诉求、意见和建议，积极回应利益相关方的关切。

利益相关方类别	关注议题		响应方式	
政府与监管机构	·合规稳健经营 ·风险管理 ·服务实体经济	·负责任营销 ·乡村振兴	·遵守法律法规 ·健全风险管理体系 ·落实经济政策	·投资者适当性管理 ·贯彻重大战略
股东	·公司治理 ·文化建设	·ESG风险管理 ·数字化转型	·定期信息披露 ·推进企业文化建设	·风险识别与缓释 ·技术创新
客户	·数据安全与隐私保护 ·优化产品与服务质量	·投资者教育 ·金融科技	·健全信息安全体系 ·创新投教形式	·智能化服务 ·多元化金融服务
员工	·员工平等与多元 ·员工培训与发展	·员工权益与福利	·保障员工权益 ·职工代表大会	·人才培养
合作伙伴与供应商	·商业道德 ·知识产权保护	·供应商管理	·阳光采购 ·行业合作交流	·招投标活动
媒体公众	·负责任投资 ·绿色办公	·应对气候变化 ·社会公益	·尽职调查 ·低碳运营	·发展绿色金融 ·公益慈善活动

◆重要性议题判定



对于高度双重要性议题，我们深入识别其影响、风险与机遇，并将其融入公司的整体发展战略与风险管理体系之中，重点针对这些议题开展ESG风险和机遇的应对。相关议题的“战略”“影响、风险与机遇”“指标与目标”信息全面汇总如下，“治理”板块详见“可持续发展管理构架”章节。

I 议题1：数据安全与隐私保护

- **战略：**坚持“安全第一、全员参与、控制风险、积极预防、职责明确、综合治理、持续改进”的信息安全方针，落实客户信息保护主体责任
- **影响、风险与机遇：**金融行业对敏感数据的保护要求极高，可能需要增加信息系统和人员的投入，从而增加运营成本
- **指标与目标：**做好信息系统业务连续性保障，持续有效推进风险管理系统建设，坚决防止发生网络安全事故，确保不发生重大信息系统故障及信息安全风险事件
- **所在章节：**保障客户权益

I 议题2：优化产品与服务质量

- **战略：**构建全方位综合化金融服务能力，不断迭代产品矩阵和专业服务内容，满足各类客户的多元化需求
- **影响、风险与机遇：**不同客群具有广泛的金融需求，通过提供更加精准的金融服务，有助于实现业务拓展增加收入
- **指标与目标：**不断完善投研体系和质量管控机制，加大覆盖深度和广度，提供专业有价值的金融服务
- **所在章节：**专业金融服务

I 议题4：合规稳健经营

- **战略：**通过有效的合规管理防范并化解合规风险，提升管理和业务能力，为公司自身、行业和社会创造价值
- **影响、风险与机遇：**通过加强合规管理能够树立良好的企业形象，有助于提升市场竞争力，增加收入和利润
- **指标与目标：**通过建立健全合规管理框架和制度，实现对合规风险的有效识别和管理，为公司持续规范发展奠定坚实基础
- **所在章节：**强化合规风控

I 议题5：金融科技

- **战略：**聚焦“提能力、重应用”的阶段性发展目标，积极推进数字化建设工作，为公司业务的稳健运营提供强有力的技术支撑
- **影响、风险与机遇：**数字化提供了创新的平台，有助于提升运营效率、增强风险管理能力、优化客户体验，降低成本、增加收入来源
- **指标与目标：**以“数字基建、数字专班、数字职场、数字资产、数字运营”为建设内容，推进“业务提速、管理提效、技术提升、数据提质”四大金融科技提升工程
- **所在章节：**专业金融服务

I 议题3：服务实体经济

- **战略：**以服务国家战略为导向，引导社会资源流向重大战略、重点领域和薄弱环节，助推实体经济高质量发展
- **影响、风险与机遇：**实体经济是金融服务的重点领域，各地不断出台金融支持政策，为金融机构提供了明确的业务发展方向
- **指标与目标：**持续优化发展战略，以自身的高质量发展进一步支持实体经济的转型升级，为金融强国贡献更多力量
- **所在章节：**聚力实体经济

## 发力责任投资

浙商证券秉持负责任的投资理念，不断深化ESG因素与投资策略的融合，以专业能力引导资源配置，致力于实现风险管控、价值创造与社会效益的多维平衡，为全球可持续发展注入金融动能。

### ◆ 责任投资体系



浙商证券致力于通过负责任的投资实践，在创造长期价值的同时推动可持续发展目标的实现。公司完善责任投资管理体系，将环境、社会及治理因素融入公司及子公司、附属机构的股权与债权投资决策之中，以实际行动践行可持续发展理念。

公司董事会为公司投资业务的最高决策机构，负责审议制定公司投资管理相关制度、审批和监督投资策略的执行情况，确保其与公司的长期发展目标、价值观以及社会责任相契合，在投资过程中充分融入环境、社会及治理因素。

董事会战略发展与ESG委员会负责推动ESG投资策略的实施，推动公司内部投资管理体系的完善，并在必要时进行调整和优化投资方向，以应对潜在的风险和机遇。

可持续发展工作组负责解决ESG问题、制定ESG整合标准，推动公司实现经济效益与社会责任的双重目标；公司投研团队针对重大投资标的进行包括ESG因素在内的定性或定量分析，ESG领域研究首席专职负责ESG分析研究以持续推进责任投资实践。

### ◆ 环境与社会风险识别



浙商证券持续完善投资过程中的ESG风险管理，重视对高风险行业的风险尽职调查工作，系统识别高发风险领域，评估潜在风险的影响程度及发生概率，采取针对性的风险缓释措施防范因ESG风险引起的信用风险。

## ESG风险管理流程

- 关注政策动态，通过行业分析确定高发风险领域，并结合企业层面的尽职调查，利用数据库、第三方评级及公开披露信息，筛选出被投企业的潜在风险点，形成风险清单。
- 在风险识别基础上，公司评估风险影响程度与发生概率，判断风险对企业财务、声誉的潜在冲击，通过评分模型将风险分级，进一步评估项目在极端情景下的损失。
- 根据评估结果制定差异化策略，对于触发关键风险点的高风险企业实行“一票否决”；对低风险企业建立监控机制，投后管理团队定期走访跟踪，监控企业ESG绩效表现。

## ESG尽职调查

- 为规范投资业务流程，浙商证券制定《投资尽调管理办法（试行）》，在尽调框架的指导下，对投资标的主体资质、股权结构、核心团队专业能力、财务数据真实性、资产质量、合规风险、行业市场与发展前景等关键要素开展风险评估，并将尽职调查成果应用于投前决策、投后管理等关键环节。
- 公司建立健全了投行类业务内部控制制度、工作流程和操作规范，并在业务开展过程中得到严格落实，实现从项目承揽到项目终止的全流程质量和风险管控。公司早在项目立项前便启动尽职调查程序，并在正式立项后开展全面调查。审核员根据现场核查制度的要求，对于需要现场核查的，审核员通过实地查看了解项目主要风险和项目组的执业情况，并就发现的重大事项与项目团队进行充分沟通，提出针对性的风险控制建议。项目申报后，公司持续跟踪项目的进展情况，通过多维渠道实时追踪项目进展。对于出现重大事项及时补充尽调程序，确保持续符合监管要求和风控标准。

### ◆ ESG投资策略应用

浙商证券在投资决策和投后管理过程中积极应用负责任投资策略，采取负面剔除策略、正面筛选策略、主题投资策略、影响力投资策略、积极股东策略推动责任投资理念与公司业务有机融合，同时以投票表决权行使方式促进被投企业持续改进ESG表现。

在绿色金融方面，浙商证券通过发行绿色债券、协助绿色行业企业融资等方式，全力发挥资本市场在推动经济社会创新、绿色发展方面的积极作用。我们不断创新绿色金融产品，进一步做大绿色金融服务规模，以绿色债券、股权、证券化、基金、资管等产品形式，推进绿色金融服务更加普及。报告期内，我们开展了“能耗双控转向碳排放双控，驶入“双碳”目标快车道”专题研究，近年发布的绿色金融相关报告数量近30篇。



# 聚力实体经济

浙商证券始终以服务国家战略为导向，深入贯彻新发展理念，推动金融创新，提升专业能力和服务质量，以高度的责任感和使命感积极投身于金融强国建设和服务实体经济发展。

## ◆ 赋能区域经济

浙商证券始终秉承“深耕浙江，服务浙商”的宗旨，助推浙江实体经济高质量发展。公司积极引导社会资源流向重大战略、重点领域和薄弱环节，利用服务半径短、文化认同强、协调能力强等优势，为区域经济的持续增长与转型升级提供强有力的金融支持。



浙商证券积极响应国家发展战略，深入推进“双百行动”，致力于全面服务实体经济、有力促进高质量发展。同时，浙商证券举办“新质生产力、高质量发展”走进十座城系列活动，旨在将先进的金融理念与实体经济深度融合，激发城市发展的新活力。

在活动中，浙商证券将聚焦低空经济、机器人与AI技术等前沿热点和新质生产力，探索科技如何赋能实体经济，推动产业转型升级。通过搭建交流与合作的平台，邀请行业专家、企业家、投资者等共同探讨新质生产力的培育路径与高质量发展的实现策略。

### I 走进十座城·双百行动再升级系列活动：全国巡礼，高层深度交流，业务成果瞩目

“走进十座城 双百行动再升级”活动已在全国各地火热开展，成功打响了双百行动服务实体经济的旗号和浙商的品牌知名度。这一创新性活动在浙江杭州、宁波、温州、嘉兴，省外天津、南京、重庆等多个区域造成了广泛影响力，双百行动成为政府和企业讨论的热点话题。这一创新性活动不仅深化了与各地政府的合作关系，也为企业提供了更多元化、更高质量的金融服务。累计参会上市、拟上市企业600多家。

在活动的每一站，浙商证券都进一步加深与当地政府、企业进行的交流，共同探讨金融服务实体经济的新路径。

地区	新增业务成果
杭 州	<ul style="list-style-type: none"><li>与玉皇山南基金小镇签署战略合作协议，签署双百行动IPO企业2家</li><li>加强助力上市公司与私募基金的联系，加强拟上市企业与浙商资本、浙商投资、省经投、浙汇融联系</li></ul>
宁 波	<ul style="list-style-type: none"><li>筹备以三投联动的服务模式走进上市公司</li><li>鄞州区设立上市车企宁波工作站，推动外地上车车企与宁波本地车企的深入交流，整合优质资源</li></ul>
天 津	<ul style="list-style-type: none"><li>与天津市和平区政府签署战略合作协议，签署1家双百行动IPO企业</li><li>政府提出建设低空经济产业基金和产业园计划，高度认可我司专业服务能力，希望加强与浙江合作，共同推动区域经济的繁荣发展</li><li>与津融集团落实发债、市值托管、投融资等业务</li></ul>
温 州	<ul style="list-style-type: none"><li>集中签署3家双百行动IPO企业</li><li>市政府高度重视，全力支持，温州各县区金融办负责人、市属国企负责人、各县区专精特新企业代表全部到场</li><li>市政府提出建立低空经济产业基金</li><li>党委书记、总裁钱文海带队拜访瓯海区区委副书记、区长，助力温州分公司推动与瓯海区的业务合作</li></ul>
江 苏	<ul style="list-style-type: none"><li>签署1家双百行动IPO企业</li><li>与兴业银行、江苏股权交易中心、大众证券报签署战略合作协议</li><li>与南京市秦淮区政府联动加强，增强当地浙商影响力</li></ul>
嘉 兴	<ul style="list-style-type: none"><li>签署2家双百行动IPO企业</li><li>会后钱总带队走访长三角（嘉兴）科创金融服务中心，加深双方联系，目前已开展常态化的联合走访企业和办会</li><li>进一步加强秀洲区政府联系，推进企业和债券项目对接</li><li>嘉兴地区营业部同事动力增强，会后分组联合走访，推动业务落地</li></ul>
重 庆	<ul style="list-style-type: none"><li>签署2家双百行动IPO企业</li><li>董事长带队走访上市公司赛力斯超级工厂，推进合作</li><li>沙坪坝区政府小型闭门会，高层互动，推动迈瑞城投私募公司债</li><li>加强与沙坪坝区财政局，落实全区平台公司产业化布局，实现国有资产证券化，引入上市公司等</li></ul>

## 12) 双百行动分支机构首单IPO落地

近年来，温州分公司精心布局机构业务，承揽的方正阀门于2024年11月8日成功过会，成为浙商证券在温州地区首家通过北交所上市委审议的企业，也是公司双百行动开展以来，“走进十座城、双百行动再升级”温州站后，分支机构首单IPO落地项目。

### 浙商证券推荐挂牌企业数量市场第16，分支机构贡献占比大



双百行动杭州站-会场



双百行动温州站-会场



双百行动嘉兴站-签约仪式



双百行动分支机构首单IPO落地项目

2024年浙商证券推荐挂牌企业达7家。其中，分支机构承揽的企业数量为6家，均来自双百行动签约——伟荣股份、迅达工业、锐格科技（均位于创新层），以及方圆塑机、华剑智能（位于基础层），千年舟。

## ◆ 支持产业升级

浙商证券深度融入创新驱动发展战略，对接国家战略导向与产业升级需求，引导更多资源流向科技创新、先进制造业等重点领域，持续推动经济结构向高质量、可持续方向演进。我们升级服务上市公司产业链“四步走”战略深化布局，聚焦股份回购系统和算法交易，扩大上市公司市值托管规模。同时，提供优质的固收和现金管理产品，此外，通过联动投行、投资、投研，全力做好上市公司产业链服务，实现“三投”联动，赋能上市公司。

### 案例：浙商证券成立专精特新基金助力培养新兴产业



2024年8月30日

由公司全资子公司浙商资本作为管理人的浙江省“专精特新”（金华）母基金获中基协备案通过，基金规模20亿元，将重点投向浙江省415X专精特新产业链，如智能装备产业、新能源产业、新材料产业、信息技术产业、生命健康等产业，金融“活水”将有效滋润相关实体产业茁壮成长。

## ◆ 助力企业融资

浙商证券致力于打造综合金融服务体系，公司以客户需求为导向，协同内部资源，提供企业提供综合服务方案，满足多元化的金融需求。为助力企业展现价值、高效融资，浙商证券推出“股道行·机构走进上市公司”系列活动，通过搭建一个交流平台，使机构投资者、研究机构、上市公司管理层等各方能够深入交流、分享经验、探讨市场趋势。通过实地走访、座谈交流、案例分析等多种形式，让投资者更加直观地了解上市公司的运营状况、发展前景及投资潜力。

### 案例：浙商证券成功举办“股道行·机构走进上市公司”杭州站



2024年4月

浙商证券杭大路营业部组织机构投资者分别前往两家上市公司进行业务交流，上市公司对来访嘉宾详细介绍了公司运营、管理团队、市场策略、研发进度等关键信息，并在问答环节对投资人关心的行业发展、公司治理、财务数据等问题做了坦诚的回复，增强了投资者信心，进一步拓展了上市公司的融资渠道。

在拟上市公司服务方面，浙商证券提供上市辅导和融资支持。通过深入了解企业的业务模式和发展规划，为企业提供量身定制的上市方案。公司成立了北交所业务工作专班，积极推动北交所业务“双百行动”，即100家网点100个保代实现100家北交所保荐的企业，充分发挥经纪业务的客户拓展渠道及保荐代表人的专业知识，有的放矢，积极拓展北交所保荐业务，推动资本市场更好发挥高效配置资源功能，服务经济转型升级。

对于小微企业，浙商证券坚守“中小创新企业”的客户定位，聚焦中小创新企业成长需求，积极探索普惠金融新路径、拓宽普惠金融服务边界，通过创新性金融工具为小微企业注入发展动能。

### 案例：浙商证券承销全国首单“一带一路”中小微企业支持债券



2024年12月

浙商证券独家主承销的东营市财金投资集团有限公司2024年面向专业投资者非公开发行“一带一路”中小微企业支持债券在上海证券交易所发行，成为全国首单“一带一路”中小微企业支持债券，也是浙商证券承销的又一支全国首单创新品种债券。未来，浙商证券投行将持续坚守金融服务实体经济的初心与使命，以特色金融创新等多种方式，积极融入国家“一带一路”倡议的发展目标，同时有力有效推动实体经济高质量发展，助力中小微企业成长。



# 02

## 治理规范筑基业

浙商证券始终将治理规范作为企业发展的基石，构建稳健的治理体系，为可持续发展提供坚实保障。

坚持党建引领

夯实公司治理

强化合规风控

### 关键议题

公司治理、风险管理、合规稳健经营、商业道德、文化建设



11 可持续  
城市和社区



16 和平、正义与  
强大机构



17 促进目标实现的  
伙伴关系

\*对标联合国可持续发展目标





## 坚持党建引领



2024年公司荣获“全国金融系统学雷锋活动示范点”，2个党建案例荣获全国金融系统思想政治工作和文化建设优秀调研成果二等奖及优秀奖，下属2家团支部获浙江省青年文明号荣誉。

### 推进党的领导与公司治理相融合

聚焦重大决策部署，公司党委发挥“把方向、管大局、保落实”作用，落实执行党委前置研究和决策研究事项清单，加强对公司重大事项的政治把关，确保党的路线方针政策得到有效贯彻落实，并推进党的领导与公司治理融合向基层延伸，建立分支机构基层党组织参与重大决策的工作机制，明确党组织对所在单位重要事项加强定向把关的要求。

### 发挥战斗堡垒和先锋模范作用

围绕公司业务发展，持续推进党组织覆盖和党建工作同步延伸，确保业务发展到哪里，党建工作跟进到哪里。全面落实省交投集团“党建强基、双融强企”工程，推动党建业务深度融合，深入开展公司党委、各基层党（总）支部与相关政府部门、金融同业、企业客户的党建联建，以党建联建带动资源共享、业务协同、发展联动。结合业务发展需要，分层分类开展党组织书记领办项目、班子攻关项目、支部创新项目、党员实项目，引导党员带头攻坚克难、争先创优，并选树先进典型，开展“两优一先”评选，发挥示范引领作用。

### 提升公司党建品牌影响力

公司持续深化“浙商红”党建品牌建设，按照“一支部一特色”的部署，统筹推进公司党建品牌矩阵建设与下属单位党建案例创优，积极开展党建实践成果总结提炼，并加大党建品牌宣传力度，加强与全国金融系统思想政治工作研究会、中企党建研究院等机构的交流合作，有效发挥“浙商红”党建品牌效应。公司先后获“全国企业党建创新优秀案例示范基地”、“全国金融系统学雷锋活动示范点”等荣誉，多个党建案例入选全国党建创优案例、全国金融系统思想政治工作和文化建设优秀调研成果库等。

### 涵养清廉券商良好政治生态

公司党委切实履行全面从严治党主体责任，持续加强党风廉政建设和反腐败斗争，组织开展重要节假日等正风肃纪督查，以及重点领域与关键环节的专项检查；强化岗位廉洁风险防控，更新编制公司《“四单一图”廉洁风险防控手册》；深化廉洁警示教育，开展领导人员党性修养提升培训；高质量抓好党纪学习教育，通过签订廉洁承诺书、开展廉洁谈话、撰写廉洁家书、参观警示教育基地等“四个一”形式，推动党纪学习教育走深走实，并固化形成“党纪教育一刻钟”制度，着力营造清廉文化氛围。党纪学习教育期间，公司各级党组织累计开展学习研讨135次、纪律专题党课158次，组织宣讲79次、覆盖2044人次，线上线下培训覆盖2700余人次。

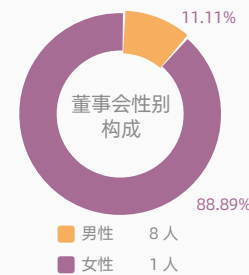
## 夯实公司治理

通过优化董事会结构、完善决策机制和提升透明度，浙商证券持续提升公司治理水平，为股东和利益相关方创造长期价值。

### ◆ 公司治理

浙商证券严格遵守《中华人民共和国公司法》《中华人民共和国证券法》《证券公司监督管理条例》《上市公司治理准则》等法律法规和规范性文件的要求，建立了由股东大会、董事会、监事会和高级管理人员组成的公司治理架构，制定并持续完善《公司章程》《股东大会议事规则》《董事会议事规则》《监事会议事规则》《独立董事工作制度》《总裁工作制度》《董事会秘书工作制度》等规范性文件和内部制度，不断提高公司的治理效率。

浙商证券在董事会成员的选聘与任免过程中，始终坚持用人唯才的原则，高度重视董事会的多元化建设。公司在甄选董事会成员时，充分考量专业经验、技能、文化及教育背景、年龄、性别等多维度的均衡性，以确保董事会具备广泛的视角和科学的决策能力。同时，公司独立董事严格遵守独立性原则，积极履行监督和咨询职责，在公司治理和规范运作中发挥了不可或缺的作用。



公司董事会设立审计委员会、合规与风险控制委员会、提名与薪酬委员会以及战略发展与ESG委员会四个专门委员会，并制定了相应的议事规则，明确了权责和决策程序。截至报告期末，公司董事会成员共9人，其中，独立董事3人，占比达33.33%；董事会女性成员1人，占比达11.11%。公司董事会连续两年获评“上市公司董事会优秀实践案例”。

本公司董事会高度重视风险管理与合规治理，确保公司在稳健运营的同时有效应对各类风险挑战。董事会成员中，多位具备丰富的风险管理专业知识和实践经验。王俊先生在国有资产监管和金融领域拥有多年经验，深度参与公司风险治理工作；许长松先生在金融投资和银行业务领域积累了丰富的风险管理经验，为公司的合规与风险控制提供了有力支持；金雪军先生作为浙江大学公共政策研究院执行院长，在公共政策与风险管理研究领域享有盛誉。此外，沈思先生（独立董事）凭借其在中国人民银行和商业银行高层的多年履职经验，为公司提供了深度的金融风险洞察；熊建益先生（独立董事）作为注册会计师和证监会并购重组委前委员，在财务风险管理和合规领域具有卓越的专业能力。这些成员的多元化背景和专业知识共同构筑了公司坚实的风险管理体系，为可持续发展奠定了坚实基础。

董事会成员基本信息

姓 名	职 务	性 别	年 龄	任 职
吴承根	董事长	男	59	战略发展与 ESG委员会（主席）
王俊	副董事长	男	43	合规与风险控制委员会 审计委员会 战略发展与 ESG委员会
钱文海	董事 总裁 财务负责人	男	50	战略发展与 ESG委员会
阮丽雅	董事	女	42	战略发展与 ESG委员会
陈溪俊	董事	男	60	提名与薪酬委员会
许长松	董事	男	50	合规与风险控制委员会
沈思	独立董事	男	71	审计委员会 提名与薪酬委员会（主席）
金雪军	独立董事	男	66	合规与风险控制委员会(主席) 提名与薪酬委员会 战略发展与 ESG委员会
曾爱民	独立董事	男	53	审计委员会（主席）
熊建益 (离任)	独立董事	男	54	审计委员会（离任）

注：熊建益于2025年3月离任；曾爱民于2025年3月上任。

◆ 投资者权益保护

保护中小股东权益

浙商证券严格遵循《股东大会议事规则》及相关法律法规，切实保障中小投资者合法权益。公司控股股东、实际控制人不得限制或者阻挠中小投资者依法行使投票权，不得损害公司和中小投资者的合法权益。

公司通过完善的公司治理机制，确保所有股东平等享有参会权、表决权等各项股东权利。在信息披露方面，公司始终坚持真实、准确、完整、及时的原则，确保信息披露的透明度。公司独立董事充分发挥监督职能，重点关注中小股东权益保护，并通过建立常态化的投资者沟通机制，及时回应投资者关切，切实维护投资者合法权益。



在股东回报方面，公司实施2023年度现金分红方案，每10股派发现金红利1.40元（含税），并于2024年12月通过2024年中期分红方案，每10股派发现金红利0.50元（含税），充分展现公司良好的经营状况及与股东共享发展成果的理念，进一步增强投资者信心，提升公司投资价值。

2023年度现金分红方案	2024年中期分红方案
每10股派发现金红利1.40元（含税）	每10股派发现金红利0.50元（含税）

投资者沟通



浙商证券高度重视投资者关系管理与沟通工作，严格落实监管要求，规范开展信息披露，确保信息真实、准确、完整、及时。截至报告期末，公司共披露各类公告及上网文件136份，顺利完成2023年年度报告、2024年半年度报告及各季度报告的编制与披露，未收到监管部门的书面问询。同时，公司通过“线上+线下”立体化沟通平台，常态化召开业绩说明会，年内举办3次网上业绩说明会，接待投资者电话咨询230余次，回复上交所E互动提问近40余项，并成功举办大型投资者与分析师交流会，积极传递公司价值。

此外，公司注重“引进来”与“走出去”相结合，主动参与外部策略会及分析师交流活动，建立内部信息传递机制，及时反馈投资者关切。



## 强化合规风控

公司建立健全合规管理体系，通过完善内控体系、强化风险管理，确保业务稳健运行，为客户提供安全、可靠的金融服务。

### ◆ 合规与商业道德

浙商证券建立了由合规与风险控制委员会、合规总监、合规管理部、各部门各分支机构各层级子公司的合规管理组织构成的四个层级的合规管理组织架构体系，公司董事会合规与风险控制委员会是合规管理与商业道德伦理的最高决策机构，并对合规管理的有效性承担责任。

公司制定了《合规管理制度》《合规管理人员管理办法》《合规审查实施细则》等制度，并在本报告期内修订了《违规违纪惩处办法》，以进一步完善公司合规管理体系，确保各项业务活动符合法律法规和行业规范的要求。

#### 合规与商业道德审查

公司由合规总监对公司及全体工作人员的经营管理和职业行为的合规性进行审查、监督和检查，至少每年开展一次有效性评估，持续提高合规专员的管理素养。

报告期内，公司面向全体员工开展2024年度证券从业人员执业行为自查，重点审计员工在外兼职、投资入股情况；设备信息登记情况；个人社交媒体使用情况以及诚信从业情况。

#### 合规与商业道德培训

公司为全体员工提供了合规与商业道德专项培训，以确保合规意识深入人心。

报告期内，公司共开展合规培训宣导**159**场次，其中面向分支机构培训**51**场次，业务部门及子公司培训**108**场次；现场集中培训**86**场次；非现场培训**73**场次（包括知鸟、钉钉、腾讯会议等），公众号发布**13**篇推文及视频。

#### 举报与投诉

公司制定了《合规投诉举报制度》，保障员工正常行使举报违法违规行为的权利，对主动、及时报告违法违规行为或合规风险隐患的工作人员给予奖励，并在政策中明确规定对投诉举报人的保护。按照公司《合规投诉举报制度》规定，受理举报工作人员必须为投诉或举报人保密，不得将投诉举报人或投诉举报材料等情况透露或转送给被投诉举报单位和被投诉举报人；调查核实情况时，不得出示投诉、举报材料原件或者复印件，不得暴露举报人；对匿名信函除调查工作需要外，不准鉴定笔迹；除本人同意外，不得公开投诉举报人的姓名、单位。

投诉举报电话：0571-87903355

投诉举报信箱：wsxf@stocke.com.cn

### ◆ 全面风险管理

浙商证券通过完善的风险管理体系和严格的制度，将ESG理念深度融入风险控制流程，确保风险评估的全面性和准确性，为公司的可持续发展奠定了坚实基础。

#### 完善的全面风控体系

公司聘任首席风险官负责推动公司全面风险管理体系建设，并建立了完善的风险管理组织架构体系，该架构体系由董事会及下设合规与风控委员会，监事会，经营管理层及下设专业委员会，风险管理部门，业务部门、分支机构及子公司，审计部等组成。

公司建立了完善的风险管理制度体系，制定了《全面风险管理办法》《风险偏好管理办法》《内部信用评级管理办法》等风险大类全覆盖、业务条线全覆盖以及重要配套风险管理工具的风险管理制度，明确各层级风险管理职责，落实责任体系分工，并不定期优化完善。

为保障全面风险管理，公司在首席风险官的带领下，持续强化公司风控人才队伍建设，分支机构和总部等重要部门配备了风控专员，不断提升风控队伍的风险管控覆盖面和管控能力。

#### 完备的风险管理措施



公司通过一系列先进的工具和严格的制度，确保风险评估的全面性和准确性。业务人员在开展业务前，需使用内部评级系统、负面舆情系统、黑白名单系统等工具，查询重大负面舆情、内部评级、黑名单库等信息，以监控和管理各类风险，确保合作方符合公司风险管理要求。

公司制定了《内部信用评级管理办法》，设置内部评级准入要求，确保合作方具备良好的信用资质。同时，通过《业务负面舆情监控分类管理工作指引》，对负面舆情进行分类管理，重点关注公司治理、环境污染及违法犯罪等问题。

此外，公司还将ESG理念全面融入风险管理。例如，在《黑白名单管理办法》中规定，在公司层级投资业务中，着重关注环境污染犯罪企业；在业务单位层级投资业务中，重点对两高一剩行业设定了定量准入模型，需符合浙商证券定性和定量准入条件方可开展业务。





## I 重视风险管理文化建设

浙商证券高度重视风险文化、风险理念的建设，深入践行“防微杜渐、未雨绸缪”“人人都是风控官”的风险文化和理念，将风险意识和管理渗透到日常工作的每一个环节。并通过年度专题风险培训以及内部风险期刊等方式持续提升公司员工的风险意识。

报告期内，公司面向全体员工开展全面风险管理培训，以全面加强操作、声誉及流动性风险政策宣导，介绍讲解投行业务主要风险和子公司风控体系；面向风控相关人员开展操作风险管理专题培训，邀请专家对操作风险的文化理念、监管要求、岗位职责等内容进行培训。



## ◆ 反腐败

### I 反腐败管理

公司制定了《从业人员证券交易行为合规管理办法》《合规投诉举报制度》《董事、监事、高级管理人员及从业人员投资行为管理办法》《廉洁从业管理规定》《违规违纪惩处办法》等廉洁反腐相关制度，并以《廉洁从业管理规定》为基本制度，将廉洁从业纳入公司企业文化和整个内部管理体系，形成有效的事前廉洁从业风险防范体系、事中管控措施和事后追责机制，促进公司及公司工作人员在开展证券业务及相关活动中，严格遵守法律法规、中国证监会的规定和行业自律规则，遵守社会公德、商业道德、职业道德和行为规范，公平竞争，合规经营，忠实勤勉，诚实守信，不直接或者间接向他人输送不正当利益或者谋取不正当利益。

### I 反腐败培训与宣贯

浙商证券始终将反腐败和廉洁从业作为公司治理的重要环节，通过制度完善、培训宣导和监督检查，构建了多层次的反腐败管理体系。报告期内，公司结合证监会新规修订了执业规范和廉洁从业承诺书，并组织全体员工深入学习、自查并承诺，公司廉洁反腐培训覆盖率达**100%**，廉洁从业承诺书签署率达**100%**；同时，公司在投行、自营、研究等高风险领域开展廉洁专项培训，以针对特定业务风险点提升员工的廉洁意识和风险防范能力。

在干部管理方面，公司实施干部任前廉洁从业及合规管理谈话，由合规总监负责分支机构负责人和总部中层干部的任前谈话，强化干部的廉洁意识。对拟提拔、评优、发展党员等关键人员，纪检和合规部门分别进行廉洁从业及合规执业核查并出具鉴定意见，确保关键岗位人员的廉洁性和合规性。



新员工廉洁培训



集中观看廉洁教育片



参观违纪违法案例展厅



法纪警示教育

## ◆ 反腐败监管

浙商证券高度重视对商业伙伴的反贪污、反贿赂监管，将其纳入公司全面合规管理体系，确保合作关系的廉洁性和透明度。公司通过严格的准入审查和持续监督，从源头上防范商业伙伴可能带来的合规风险。



在合作初期，公司对商业伙伴的资质、信誉及合规记录进行全面审查，在投行等部门聘请外部机构前，严格审核其资质、服务能力及需求必要性，从源头上把控外部合作风险；在合作后，公司合规部门对商业伙伴的服务情况进行核查，并出具合规意见，确保其行为符合公司及监管要求。对于发现的问题，公司及时采取整改措施，情节严重的将终止合作并追究责任。

## ◆ 反洗钱

### I 反洗钱管理

公司董事会是反洗钱的最高决策机构，监事会负责洗钱风险管理的监督；公司合规总监是反洗钱合规责任人，负责牵头洗钱风险管理工作。公司反洗钱领导小组由总裁担任组长，负责审议重大反洗钱工作事项，通过公司总裁办公会议的形式履行反洗钱领导小组职责。

公司制定了《反洗钱和反恐怖融资工作管理办法》，结合不同业务条线特点，分别制定经纪、投行、自营、财富、信用等六项反洗钱工作细则，并制定自评估工作细则作为配套制度对自评估工作进行具体明确。报告期内，公司以新《中华人民共和国反洗钱法》颁布为契机，全面修订和完善了反洗钱制度以及反洗钱细则，对涉及客户尽职调查、可疑交易报告等条款进行了细化更新。同时，公司持续加大反洗钱科技资源投入，对反洗钱系统进行查漏补缺，通过功能改造和指标整合提升反洗钱监测的全面性和有效性。

### I 反洗钱培训与宣贯



公司通过多种形式开展反洗钱宣传，包括在分支机构悬挂反洗钱横幅、电子显示屏滚动播放宣传标语、微信公众号推送反洗钱知识等。在“3·15”国际消费者权益保护日、“5·15”打击和防范经济犯罪宣传日等重要时点，公司组织分支机构走进社区、学校、广场等场所，开展集中宣传活动，普及反洗钱知识。

在培训方面，公司利用年度会议、月度会议、内部公告、公众号等向公司全体员工大力宣传《中华人民共和国反洗钱法（2024年修订）》以及反洗钱最新政策、履职要求等。每季度编辑《反洗钱工作简报》，定期面向分支机构开展业务培训，制定发布2024年反洗钱宣传工作方案，明确每季度反洗钱宣传主题。同时，公司要求反洗钱信息员在上岗前通过新任反洗钱岗位胜任能力测试，本报告期内超**3,600**人次参与测试。

## ◆ 反不正当竞争



根据《浙商证券股份有限公司投资银行业务定价管理办法》，公司严禁业务部门以低于执行成本进行低价竞争、擅自收费等破坏公司规范收费和影响公司信誉的行为招揽业务；公司债券承销项目在定价等各环节皆不得承诺发行价格或利率，不得将发行价格或利率与承销费用直接挂钩。

为有效控制反垄断与公平竞争风险，公司通过制定严格的管理办法及违规处罚细则，明确禁止不正当竞争行为，确保业务操作的规范性；定期对公司业务进行监督检查，重点核查定价、收费等环节的合规性，及时发现并纠正潜在不正当竞争风险；同时，公司定期开展包含反不正当竞争在内的合规专项培训，以提升员工合规意识，确保其在实际业务中严格遵守相关规定。

## ◆ 税务管理



浙商证券依据国家税收法律法规及相关政策，建立了完善的税务管理体系，明确了税务管理的组织架构、职责分工及操作流程，并确保公司税务合规并有效履行社会责任。公司税务管理工作由计划财务部牵头，合规管理部协同监督，以确保税务事项的合法合规性。

为有效控制税务风险，公司密切关注国家及地方税收政策变化，及时调整税务管理策略，确保税务操作符合最新政策要求；在重大交易或业务开展前，公司进行税务合规审查，评估潜在的税务风险并制定应对措施，确保业务操作的合规性；对可能出现的税务争议或稽查事项，及时采取应对措施，最大限度降低税务风险。

## ◆ 供应链管理



公司制定了《供应商管理办法》，以完善公司供应商信用管理体系，促进供应商依法合规诚信经营和公平竞争，并培育优质合作伙伴。公司招标（采购）管理工作领导小组是公司供应商管理的决策机构，负责统筹推进、协调解决供应商管理工作的重要事项和重大问题；纪检监察室是供应商管理的监督部门，负责对供应商管理活动全过程实施监督，并受理供应商管理活动中的投诉、举报，查处供应商管理活动中的违法违规行为等。

浙商证券建立了完善的合格供应商名录，并通过严格的准入机制确保供应商的合规性与可靠性。公司根据供应商的供应品类建立有效的供应商综合考核评价体系，采用定量评价与定性评价相结合、实时评价与定期评价相结合的原则，对供应商实现全方位动态评价，根据年度考评结果将供应商按品类划分为A、B、C、D四个等级，其中D级供应商原则为淘汰供应商，予以退出。

### | 供应商ESG要求

#### • 商业道德

供应商在为公司及各级子（分）公司提供产品或服务时，做到履约良好，且对公司业务发展存在积极推动作用等守信行为的，或出现违反法律法规、违背商业道德、违反合同（协议）和承诺等行为，经认定属实的，列入“红、灰、黑名单”。

#### • 环境保护

浙商证券将绿色理念延伸至供应链管理，优先选择与具有绿色环保意识的供应商合作，推动供应链上下游共同践行可持续发展。

#### • 廉洁反腐

浙商证券高度重视对商业伙伴的反贪污、反贿赂监管，将其纳入公司全面合规管理体系，确保合作关系的廉洁性和透明度。公司通过严格的准入审查和持续监督，从源头上防范商业伙伴可能带来的合规风险。

#### • 信息安全

与供应商及业务伙伴签订项目保密协议，并定期对信息安全进行审查，以确保其合规性。



# 03

## 客户为本伴前行

浙商证券持续完善投资者权益保护体系，搭建多元化沟通渠道及时受理客户反馈。公司创新打造“线上+线下”投资者教育模式、多方面开展主题投教活动，切实维护投资者合法权益，为资本市场健康发展注入新动能。

专业金融服务

保障客户权益

普及金融教育

### 关键议题

数据安全与隐私保护、优化产品与服务质量、负责任营销  
投资者教育、知识产权保护



\*对标联合国可持续发展目标



## 专业金融服务

浙商证券将“代表客户利益”写入经营理念，不断优化产品和服务体系，提供一站式财富管理服务，从产品研究、资产配置、到组合策略，多方位助力客户实现财富稳健增长。

### ◆ 综合金融服务

浙商证券积极构建全方位综合化金融服务能力，积极构建覆盖全生命周期、全资产类别的综合化金融服务体系。公司不断迭代产品矩阵和专业服务内容，打造涵盖经纪、固收、权益、衍生品的产品网络，满足各类客户的多元化财富管理需求。

#### \* 浙商证券业务类型

浙商经纪	主营业务	浙商投行	更多业务
<ul style="list-style-type: none"><li>· 证券经纪</li><li>· 股票质押回购交易</li><li>· 财富管理</li><li>· 衍生品经纪</li><li>· 投资顾问</li><li>· 资本中介</li></ul>	<ul style="list-style-type: none"><li>· 公募权益</li><li>· 私募权益</li><li>· 资产配置</li><li>· 公募固收</li><li>· 私募固收</li><li>· 资产支持证券</li></ul>	<ul style="list-style-type: none"><li>· 股权投资</li><li>· 兼收并购</li><li>· 债券投行</li><li>· 新三板</li></ul>	<ul style="list-style-type: none"><li>· 浙商投资</li><li>· 股票期权</li><li>· 期货 IB</li><li>· 融资融券</li></ul>

### ◆ 专业投研能力

浙商证券坚持聚焦研究深度和质量，不断完善投研体系和质量管控机制，强化投研体系的立体化、系统化建设。公司先后推出了深度白马、浙商早八点、对话董事长、科技打头阵、决胜24布局25等重磅研究产品，不断加大覆盖深度和广度，以更前瞻的视野和更扎实的功底守护财富增长。

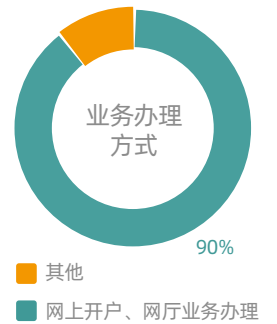
#### 案例：浙商证券推出行业内首档广播类盘前对话节目“浙商早八点”

浙商证券研究所推出行业内首档广播类盘前对话节目“浙商早八点”，打造了浙商研究最快、最新、最有价值研究成果的输出窗口。每个交易日早上8点，观众可以听到包括市场大势分析、行业热点讨论、企业董事长访谈等多种内容，“浙商早八点”已成为投资者和市场参与者获取市场信息的重要渠道。



## ◆ 金融科技赋能

浙商证券持续深化金融科技应用，坚持发挥创新技术的正面效应，加快数字化建设赋能客户体验升级，通过数字化手段释放服务潜能。公司成立数字化改革领导小组，建立技术促进机制开展具体项目的执行和具体实施。我们鼓励研发与创新，制定《浙商证券股份有限公司科技创新成果奖励办法（试行）》，对发明专利成果、技术标准成果、产品质量可靠性创新给予奖励。我们在技术开发过程中严格遵守科技伦理，制定《浙商证券股份有限公司IT项目管理办法》《浙商证券股份有限公司网上证券信息系统技术安全保障制度》，在信息系统的应用开发的全生命周期角度开展应用安全设计和实施。



公司以“数字基建、数字专班、数字职场、数字资产、数字运营”为建设内容，“业务提速、管理提效、技术提升、数据提质”四大金融科技提升工程取得扎实成效。报告期内，汇金谷APP高频迭代全年完成**61**次升级，推动股基交易额突破**1**万亿；网厅服务业务线上化率达**91%**，功能量远超行业平均。2024年实现网上开户业务、网厅业务办理量占总业务办理量**90%**。

我们尊重他人知识产权并倡导知识产权保护理念，严格遵守《中华人民共和国商标法》《中华人民共和国专利法》《中华人民共和国著作权法》等法律法规，制定了《浙商证券股份有限公司软件正版化管理办法》明确了使用正版软件的管理要求，积极营造尊重知识、保护创新的环境。报告期内，公司全年新增发明专利授权**1**项、申请中**8**项，新增软件著作权授权**9**项、申请中**11**项，外观专利授权申请中**9**项；截至报告期末，公司有效专利共**6**项，软件著作权共**39**项，公司知识产权沉淀日益丰富。

#### 报告期内

新增发明专利授权

**1**项

发明专利授权申请中

**8**项

外观专利授权申请中

**9**项

新增软件著作权授权

**9**项

软件著作权授权申请中

**11**项

#### 截至报告期末

有效专利

**6**项

软件著作权

**39**项

# 保障客户权益

浙商证券完善全流程投资者权益保护体系，从适当性管理、资金安全保障等各个环节强化保障措施，并积极拓展沟通渠道、优化投诉处理机制，持续提升投资者权益保护效能。

## ◆ 投资者适当性管理

浙商证券在提供服务的过程中，勤勉尽责、审慎履职，积极开展投资者适当性管理，帮助投资者明确个人风险承受能力及投资目标。公司建立了适当性评估程序，帮助投资者理解产品特性、潜在风险，根据投资者的风险承受能力，销售与之匹配的具体产品，保障投资者的权益。

### I 适当性评估程序

- 审核客户身份信息**  
客户与公司建立业务关系或购买公司销售的产品，应当提供身份证明文件，公司根据客户提供的身份证明文件，审核客户的身份信息。
- 审核客户合格投资者条件**  
公司根据客户提供的金融资产、投资经验、投资知识等证明文件，审核客户是否符合产品的合格投资者条件。
- 投资者教育和信息披露**  
业务部门或分支机构销售产品前，向客户进行有针对性的投资者教育和信息披露。
- 适当性匹配评估**  
在符合投资者准入要求的前提下，将客户风险承受能力与产品的风险等级、投资期限、投资品种进行匹配。
- 风险揭示书及协议签署**  
业务部门或分支机构与客户签订产品合同（协议）前，应当提醒客户仔细阅读并签署产品风险揭示书、合同（协议）。
- 系统操作**  
在技术系统中为符合条件的客户办理产品申购、认购登记或者业务权限开通。

## ◆ 保障交易资金安全

浙商证券致力于为客户提供安全高效的交易环境，确保资金的流转和结算过程高效、准确、安全。同时，公司持续完善结算业务的风险监控机制，实时监测资金动态预防潜在风险，全方位保障客户的资金安全。

### I 结算业务风险控制举措

资金监控	业务监控	应急管理
每日清算对账，确保柜台系统与存管银行数据一致；通过投保平台数据报送，验证每日客户资金完整性；通过资金结算系统，自动匹配和监控每笔客户资金收付路径和金额准确性。	应用自动化机器人任务执行和业务节点监控；使用自动化监控大屏动态展示结算业务执行情况提示业务风险；制定部门岗位操作手册，建立清算、交收日志，确保工作流程完整性。	制定公司结算业务应急处置管理办法，定期举行结算业务应急演练，做到预警有效、应对有序，处置高效，确保公司结算业务安全运营。

## ◆ 维护个人信息安全

浙商证券坚持“安全第一、全员参与、控制风险、积极预防、职责明确、综合治理、持续改进”的信息安全方针，制定了《客户信息保护管理办法》《网上证券信息系统技术安全保障制度》《客户信息安全防护管理办法》等制度，加强公司本级及下属分支机构开展经营活动过程中与公司建立业务关系的客户信息保护管理，落实客户信息保护主体责任。

### I 信息安全管理

公司董事会是隐私和数据安全的最高决策机构，对信息技术管理的有效性承担责任。公司成立网络安全工作领导小组，全面领导公司网络安全管理工作。其中，公司董事钱文海担任网络安全工作领导小组组长，总裁担任公司网络安全第一责任人，首席信息官担任网络安全直接责任人。



公司根据证监会《证券期货业网络安全等级保护工作指引》做好信息系统定级，目前共有6个等保三级系统、12个等保二级系统，针对三级系统每年进行一次等保测评，二级系统每两年进行一次等保测评，严格按照等保2.0要求进行安全风险评估和整改加固，并且根据省交投集团《网络与信息安全管理办法》的要求每季度开展一次安全检查，全面扫描并修复相关安全漏洞。

I 隐私及数据保护政策

在对个人金融信息保护方面，浙商证券制定了《浙商证券开户APP隐私政策》《浙商证券汇金谷隐私政策》，并制定《客户信息保护管理办法》等内部数据保护政策，公司隐私政策覆盖所有相关业务条线、下属分支机构和子公司。

浙商证券客户信息保护相关规定

• 赋予客户访问、更正、删除个人数据的权利

**访问、复制用户信息：**我们力求让您顺利访问自己的用户信息；您可以通过我们提供的方式（如剪切板）复制您的个人信息或者根据浙商证券或本隐私政策提供的联系方式联系我们以请求复制您的个人信息。

**更正、补充用户信息：**您可以通过客服热线提出更正、补充需求，我们将在15个工作日内对您的信息进行更正、补充。

**删除用户信息：**您可以通过临柜方式或监管允许的方式向我们提出删除用户信息的请求。

• 客户信息的收集、使用和保留

**从第三方收集个人数据：**公司按照法律法规要求以及业务需要收集用户信息，不会收集与业务无关的信息或采取不正当方式（包括从第三方收集个人数据）收集信息。

**在规定的删除数据：**您的个人信息的存储时间始终处于合理必要周期内，我们根据业务需要去存储用户信息。如果我们出现停止运营的情况，我们将立即停止收集您用户信息的行为，并对所持有的用户信息进行删除或匿名化处理。

**注销账户：**您可以通过临柜、拨打浙商证券客服热线95345或监管允许的方式来进行注销账户。注销成功后我们将在15个工作日内对您的个人信息进行删除。

• 关于将消费者数据用于次要目的的承诺

公司不会出于完成交易/服务以外的目的向第三方出租、出售或提供个人数据。我们承诺会根据相关法律法规及监管规定对您的个人信息承担保密义务，我们不会将您的个人信息与其他第三方进行共享，除非获取您的明确同意或授权。

◆ 数据泄露应对措施

I 主动措施

- **网络安全风险监测：**建立网络与信息安全风险监测预警体系，定期进行信息系统漏洞扫描，及时反馈相关风险。
- **网络安全防护设备：**公司采用内外网隔离、多层次安全域划分的防护架构体系。办公与交易物理分离，核心交易与非核心交易逻辑分离，并在网站和网络边界处部署防火墙和安全防御设备。
- **个人或敏感数据保护：**遵循最小化权限访问原则，通过审批流程严格规范数据访问授权。对信息系统的关键信息采用数据脱敏、加密传输等技术防护手段。
- **信息安全系统审计：**公司明确信息安全审计工作机制，公司审计部每年开展信息技术管理专项审计，公司每三年委托外部专业机构开展信息技术管理全面审计。2024年度公司审计部开展了信息技术管理内部专项审计，审计内容主要包括信息系统运维管理、应急管理、日志管理。
- **第三方管理：**将信息安全要求延伸至供应商，通过协议明确要求供应商在项目合作过程中严格保护我方的客户信息。在与外部中介机构合作过程中可能涉及客户信息或敏感信息的，我们严格执行涉密敏感信息脱密脱敏处理、履行相应的保密程序。
- **软件正版化：**管理、监督软件终端用户使用正版软件，规范正版软件的采购和使用。

I 被动措施



公司制定了《网络与安全应急预案》，当发生网络安全事件或信息系统故障后，按照应急预案进行应急处置，重要信息系统均具备主备冗余切换能力保障业务连续性，在最严重的情况下启用灾备系统，同时按照公司内部报告流程和外部报告流程进行应急报告。

公司每年至少开展两次信息系统应急演练，至少组织一次公司级应急演练和一次参加行业应急演练，演练设置了多个不同应急场景，演练后及时总结经验，针对演练中暴露的问题进行整改和深度思考，分析问题本质并持续优化，同时根据演练的经验总结修订完善应急预案。



◆ 信息安全培训



公司定期为全体员工及相关供应商开展隐私和数据安全培训，每年至少组织一次网络安全宣传周和全员网络安全意识教育培训，开展公司范围钓鱼邮件攻击演练，通过实战化演练不断提高员工网络安全防范意识；每年至少组织一次针对信息技术运维安全和开发安全的专业技能培训，提升信息技术人员的安全能力。组织针对安全岗位人员的CTF攻防技能培训及行业专业安全技能培训，不断提升安全专岗的专业化技能。

案例：员工隐私与数据安全培训

报告期内，公司面向全体员工开展网络安全意识相关宣传活动，并在知鸟平台上架2024年度公司全员信息安全专题视频培训（涵盖勒索病毒攻击、社会工程学攻击以及钓鱼邮件攻击等主题的案例剖析和防范），要求全体员工按时完成培训课程，将培训情况纳入信息技术科技运用年度考核。



◆ 客户满意度管理

浙商证券注重服务质量提升及客户权益保护，通过完善服务质量管理及加强客户投诉管理，持续提升服务效能，促进客户满意度的提升。

| 完善服务质量管理

在沟通渠道建设方面，公司搭建了客服电话、在线客服、意见邮箱等多种咨询反馈渠道，建立客户意见收集及反馈流程，有效推动服务优化与业务升级；在客服人员能力提升方面，公司开展定期与不定期相结合的业务知识、服务规范培训，2024年网点运营管理总部客户中心开展沟通技巧、案例分析、业务讲解三类培训活动49场44课时；在质量管控层面，公司设立质量监控及质检案例分析、服务事后跟踪排查、不满意评价客户二次跟进等机制，实现服务质量的持续响应与改进。2024年客户满意度调研数据显示，公司客户服务满意度达98%。

2024培训活动

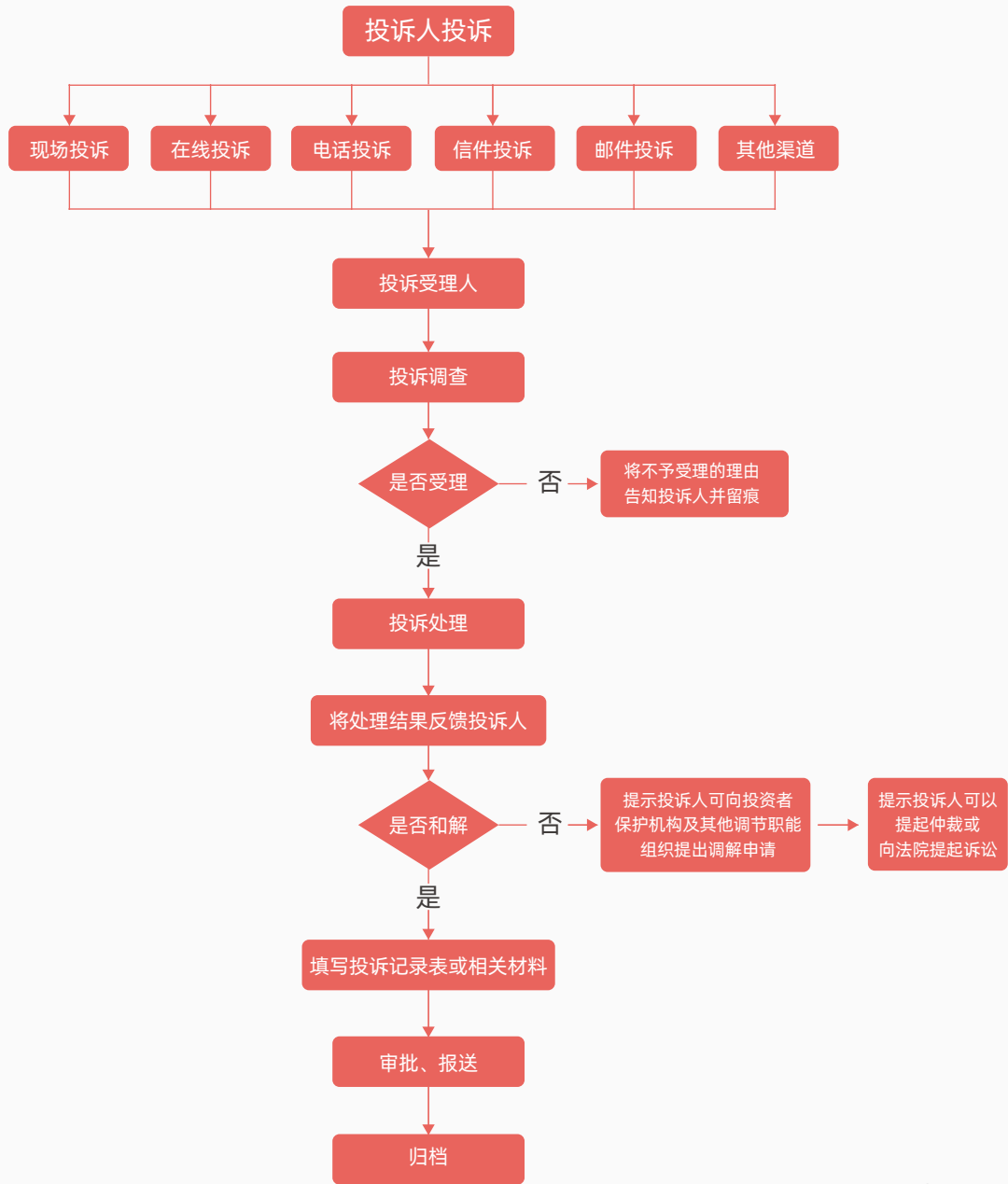
49场44课时

公司客户服务满意度

98%

| 加强客户投诉管理

保证投诉渠道的通畅，设立公司客服电话、公司官网、在线客服、信函、传真等多种投诉渠道；建立健全投诉管理制度，建立有效应对投诉机制，规范投诉受处理流程并明确投诉各环节要求，力求投诉处理的有效解决，避免投诉纠纷升级；鼓励多元化方式化解纠纷，鼓励经公司沟通协调仍不认可的投资者采取诉讼调解等多元化方式解决纠纷；加强公司投诉工作总结，定期总结并公布投诉管理情况及典型案件，提升投诉处理能力。



\*投诉受理流程

## 普及金融教育

浙商证券积极开展形式多样、覆盖广泛的活动普及金融知识，提升投资者的金融素养与风险意识，通过多维度、深层次的金融知识普及，助力投资者理性决策，防范金融风险，共享资本市场发展成果。

### ◆ 开展投教活动

浙商证券持续深化投资者教育工作，充分发挥专业优势，通过有温度、有深度、有力度的投教活动，将复杂的金融知识转化为通俗易懂的内容，帮助投资者树立长期价值投资理念、筑牢风险防范意识，提升公众金融素养。

#### 案例：浙商证券开展青少年财商教育课堂

2024年12月27日

浙商证券开展了一次青少年财商教育课堂，课堂首先以“纸币的故事”向青少年普及了纸币知识，随后，讲解了梅妻鹤子、苏东坡、张岱等名人轶事，愿青少年未来在投资的道路上能有平和的心态、更理性的认知。最后，课堂用游戏互动的形式帮助青少年识别投资诈骗陷阱。



青少年财商教育

#### 案例：浙商证券承办“跑遍中国·2024中国证券业防范非法证券宣传健康跑”活动



跑遍中国·2024中国证券业防范非法证券宣传健康跑

2024年12月10日至30日

浙商证券承办了“跑遍中国·2024中国证券业防范非法证券宣传健康跑”活动，浙商证券以“身心健康、财富健康”为主题，利用多元化、多层次的方式将活动变得更有创意、更多共情，将倡导绿色环保、低碳运动及理性投资的理念巧妙地融合一起。

### ◆ 创新投教品牌

浙商证券坚持“比好玩、拼创意”的工作理念，通过在务实中持续创新，塑造了以传统文化与投教游戏融合为特色的浙商风格。公司打造了一款名为“许梦蛟淘金记”的投资者教育游戏，以“万物静观皆自得”“事善能动善时”等传统文化、古典哲学为灵魂，在润物细无声让投教回归自觉、自悟的初衷，引导投资者保持理性、平和的心态，同时也在对外宣传了浙商证券的创新文化、艺术审美，承载着本土券商在弘扬传统文化菁华、传播家乡之美的社会责任担当。

#### 案例：“许梦蛟淘金记”以文化为魂引领投教回归教育本质



“淘金记”投教互动游戏

“许梦蛟淘金记”以文化为魂，以客户“会看、想看、爱看”为目标，力争在润物细无声中完成金融知识普及、风险防范等宣导工作。

一、内容重质，《西湖十景》引经据典、以半文言文自行重写。

二、形式重娱，用一幅简单的《钱端礼》朋友圈讲述了纸币诞生、消亡的必然性，及期间匪夷所思的种种趣闻。

三、教育重悟，以充满禅机、悟道的传统文化为底色，引导客户不仅要了解金融知识，更要有理性、平和的投资心态。



# 04

## 绿色共生同发展

浙商证券秉持绿色发展理念，将绿色低碳运营与应对气候变化融入公司日常运营中，积极践行可持续发展理念，推动企业与环境的和谐共生，为实现“双碳”目标贡献力量。

绿色低碳运营

应对气候变化

### 关键议题

应对气候变化、绿色办公



\*对标联合国可持续发展目标





# 绿色低碳运营

公司通过优化能源使用、推广绿色办公和减少碳排放等措施，积极践行低碳理念，助力绿色金融发展。

## ◆ 发展绿色金融

公司持续提升绿色金融服务能力，不断扩大绿色证券服务规模。通过股权、债券、资产证券化等方式，持续拓宽绿色企业融资渠道，为更多绿色企业提供综合金融服务，为其战略布局、业务发展、产业升级提供资金和智力支撑，全面支持绿色产业发展。我们深入研究国内外绿色金融、绿色产业发展趋势，通过发布报告、举办论坛、撮合交易、创新融资等多种方式，不断提升浙商证券绿色金融服务能力和影响力。

## ◆ 倡导节能减排

浙商证券始终秉持可持续发展理念，积极响应国家“双碳”战略目标，将绿色发展融入企业运营的各个环节，致力于打造绿色金融标杆企业。在节能减排领域，公司通过多维度、系统化的举措，全面推动绿色办公、绿色采购及数字化转型，为实现低碳运营和环境保护贡献力量。

### 绿色办公

浙商证券在办公环境中深入贯彻绿色办公理念，通过硬件升级与文化建设双管齐下，构建节能环保的现代化办公场景。公司全面引入节能、节水的卫生设施，显著降低资源消耗；同时，在每层楼宇醒目位置设置“节约用纸”“节约用水”及“下班后关闭电源”等环保标识，持续提升员工的环保意识与责任感。

### 绿色采购

浙商证券将绿色理念延伸至供应链管理，优先选择与具有绿色环保意识的供应商合作，推动供应链上下游共同践行可持续发展。如在公司办公区家具采购中，明确将环保认证作为重要评审标准之一，如：具有有效期内的GREENGUARD-绿色卫士全系列家具产品认证证书、有害物质限量认证证书、碳中和证书或产品碳足迹核查证书，以及通过ISO 14001环境管理体系认证的投标人会获得加分，并视为优先合作对象。

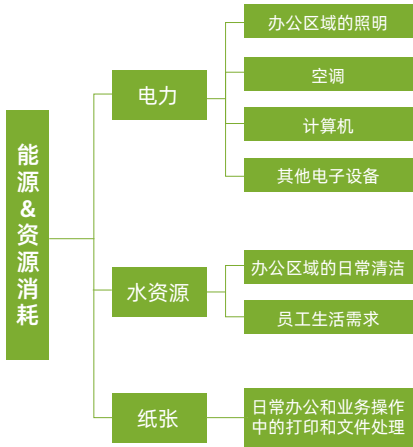
### 数字化转型

浙商证券积极推进数字化转型，通过优化业务流程、全面推广电子印章等数字化工具，大幅减少纸张使用和物流运输带来的碳排放。公司依托先进的信息技术，构建高效、智能的数字化办公平台，实现无纸化办公和远程协同，显著降低运营过程中的能源消耗与碳足迹，为企业绿色发展注入科技动能。

## ◆ 能源与资源管理

浙商证券始终秉持可持续发展的理念，致力于通过高效的能源管理减少环境足迹。我们深知能源资源的重要性，因此在日常运营中不断优化能源使用效率，推广节能减排措施，以实现绿色办公和低碳运营。公司将持续关注能源管理的最佳实践，积极探索新能源和可再生能源的应用，为构建资源节约型和环境友好型企业贡献力量。

浙商证券的能源、资源消耗主要包括电力、水资源和纸张等。电力消耗主要来自办公区域的照明、空调、计算机和其他电子设备的使用；水资源消耗主要用于办公区域的日常清洁和员工生活需求；纸张消耗则主要来自日常办公和业务操作中的打印和文件处理。我们将继续通过技术升级和流程优化，减少这些资源的消耗，推动公司向更加环保和可持续的方向发展。



水资源消耗

19,503 立方米

外购电力

2,677,588 千瓦时

天然气消耗量

64,500 立方米

汽油消耗量

28,901 升

能源消耗总量共计

446.63 吨标准煤。

报告期内，公司水资源消耗19,503吨，外购电力2,677,588千瓦时，天然气消耗量64,500立方米，汽油消耗量28,901升，能源消耗总量共计446.63吨标准煤。



浙商证券在日常运营中，主要污染物为办公室生活垃圾。公司委托专业物业团队进行统一处理，并积极倡导员工参与垃圾分类，确保废弃物得到有效管理和环保处理，致力于减少环境影响。同时，公司通过绿色办公、节能减排等措施减少对自然环境的干扰，并积极参与环保公益活动，倡导员工关注生物多样性保护，以实际行动助力生态文明建设，推动可持续发展。





# 应对气候变化

公司重视识别和应对气候变化带来的挑战和机遇，基于国际可持续准则理事会（ISSB）发布的《国际财务报告可持续披露准则第 2 号——气候相关披露》（IFRS S2）的要求，识别和管理公司经营相关的气候风险及机遇，推动可持续发展。

## ◆ 治理

浙商证券董事会是ESG（含气候变化）的最高决策机构，逐步加强对气候风险管理工作的规范监督；战略发展与 ESG委员会负责制定和监督公司ESG（含气候变化）相关战略、目标、政策和风险管理体系，各业务部门及子公司负责共同推动气候变化行动的实施。

## ◆ 战略

浙商证券首次系统性地开展公司在气候相关风险及机遇的识别、评估和分析工作，并逐步完善其管理机制。

### 气候变化相关风险识别

气候相关风险类型	具体描述	潜在财务影响
急性物理风险	台风、洪水、干旱等极端天气事件可能导致企业办公场所、数据中心等基础设施受损，造成业务中断、财产损失和数据泄露；同时，公司客户或投资标的的受灾影响无法正常运营，可能导致偿债能力或市场估值降低。	营业收入↓ 固定资产↓ 投资组合价值↓
慢性物理风险	海平面上升、持续高温等气候变化可能导致水资源、能源等资源短缺，影响公司日常运营；同时，公司客户或投资标的的受灾影响无法正常运营，可能影响其市场估值。	运营成本↑ 投资组合价值↓
政策和法律风险	“双碳”背景下，公司碳密集行业客户/投资标的可能面临限产、停产、征收碳税等政策压力，导致经营成本上升、盈利能力下降，进而影响其偿债能力和市场估值；高耗能、高排放企业为应对政策压力，绿色转型过程中经营风险加剧。	投资组合价值↓
声誉风险	如果企业被指应对气候变化不力，可能损害企业声誉，导致客户流失、投资者撤资；如果企业投资高碳排放项目，可能引发公众抗议，损害企业声誉；同时，公司也会受客户或投资标的的声誉影响。	营业收入↓ 投资组合价值↓ 运营成本↑

### 气候变化相关机遇识别

气候相关机遇类型	具体描述	潜在财务影响
市场机遇	环境友好型企业将获得更多政策支持和市场青睐，往往具有更高的盈利能力和更稳定的现金流。投资环境友好型企业有利于提高投资组合价值。	营业收入↑ 投资组合价值↑
产品与服务机遇	通过开发和推广绿色金融产品，满足市场对可持续投资的需求，同时开拓新的收入来源；投行业务通过支持绿色企业和项目，在低碳经济转型中发挥重要作用。	营业收入↑ 投资组合价值↑
能源与资源机遇	倡导节能减排，优先与环境友好型供应商合作，可减少公司能源类开支；提高资源及能源利用率可有效降低运营成本。	运营成本↓

## ◆ 风险管理



公司逐步加强对气候变化相关风险与机遇的识别和管理工作，基于公司业务特性和战略规划，并结合专家构建气候相关风险及机遇清单，识别气候变化对投资组合、客户资产及业务模式的实质性影响，并持续完善风险与机遇的应对机制。同时，浙商证券积极把握ESG投资、碳金融等新兴领域的机遇，持续完善气候相关风险管理机制，逐步将气候因素纳入投资决策和风险管理体系，助力客户实现可持续投资目标，推动行业绿色转型发展。

## ◆ 指标与目标

公司经营过程中的能源消耗与碳排放主要来自日常办公，涉及能源类型为外购电力、天然气以及自有车辆的汽油消耗。

### 温室气体排放总量

种类	来源	单位	2024 年
温室气体排放（范围一）	天然气、汽油（自有车辆）	tCO <sub>2</sub> e	208.38
温室气体排放（范围二）	外购电力	tCO <sub>2</sub> e	1,436.79
合计	/	tCO <sub>2</sub> e	1,645.18
每百万营收温室气体排放总量	/	tCO <sub>2</sub> e/百万营收	0.104

注：天然气、外购电力及其温室气体排放数据统计范围为浙商证券股份有限公司，汽油及其温室气体排放数据统计范围为浙商证券股份有限公司及其下属子公司、分支机构。

# 05

## 人才兴企共成长

浙商证券深知人才对企业的生存和发展起着决定性的作用。我们秉持人才兴企战略，切实保障员工权益，扩充人才资源储备，关注员工健康与发展，为公司的高质量发展提供动力源泉。

保障员工权益

支持人才成长

传递关心关爱

关注身心健康

### 关键议题

员工平等与多元、员工权益与福利、员工培训与发展



\*对标联合国可持续发展目标



# 保障员工权益

浙商证券严格遵守《中华人民共和国劳动法》《中华人民共和国劳动合同法》《中华人民共和国未成年人保护法》《禁止使用童工规定》及《中华人民共和国社会保险法》等国家法律法规，持续完善员工管理相关制度，为员工提供多元、平等的工作环境与具有竞争力的薪酬福利，切实将员工权益保障工作落到实处。报告期内，我们修订了《浙商证券股份有限公司人才招聘与入职管理办法（2024版）》《浙商证券股份有限公司薪酬管理办法》《浙商证券股份有限公司中层管理人员管理办法》等多项内部管理制度。

## ◆ 员工雇佣

浙商证券重视人权保护，由人力资源部门负责不断加强内部管理，持续完善反歧视与多元化管理体系、反童工及强制劳动管理体系。我们杜绝使用童工或强迫劳动，在招聘过程中明确招聘岗位年龄要求，开展员工身份信息审核、入职背景调查。同时，我们始终恪守公平公正的原则，为每一位就业者提供一视同仁的平等就业机会，坚决反对任何形式的歧视行为，确保员工在录用和发展阶段不因年龄、民族、性别、家庭状况、族裔背景、宗教信仰、国籍、残障、妊娠等因素受到影响。



北京大学汇丰商学院潜力雇主



猎聘非凡雇主

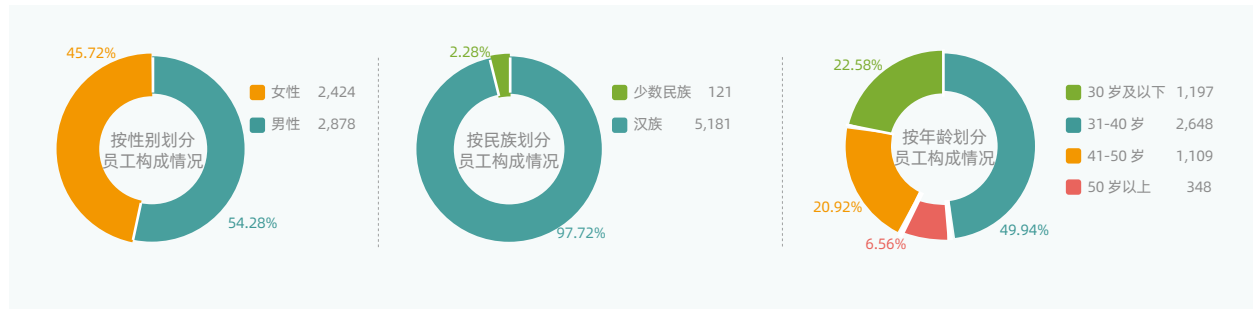
我们坚持多元化的雇佣理念，制定了《浙商证券股份有限公司人才招聘与入职管理办法》内部管理制度，规范员工招聘管理工作，为员工提供公平的就业机会。我们严格依据年度招聘需求规划，广泛拓展招聘渠道，充分借助专业猎头公司的精准推荐、知名招聘网站的海量流量、平面媒体的广泛传播力、校园招聘的新鲜活力以及内部公告的便捷高效性，全方位、多维度地发布招聘信息，确保覆盖各类潜在人才群体。

2024年，我们获得了“北京大学汇丰商学院潜力雇主”。

自2022年，我们连续三年获得“猎聘非凡雇主”荣誉奖项。

## I 员工构成情况

在人才选拔过程中，我们精心设置了严谨且全面的面试评审与测评环节，从专业知识、实践技能、综合素质等多个维度对应聘者进行深入考察，力求挖掘出最具潜力与适配度的优秀人才，为企业注入源源不断的创新动力与发展活力。2024年，我们的正式员工总数为5,302人，劳务派遣员工人数26人，其中残疾员工人数为13人。公司正式女性员工比例为45.72%，高级管理人员中女性占比为6.67%。我们按照年龄、性别、民族统计的员工构成情况如下：



此外，为了全面掌握公司人才流动状况，为内部管理制度调整提供数据支持，我们统计了员工入职与流失情况。报告期内，新入职员工**681**人，员工离职人数为**575**人，员工离职率为**9.78%**。

## 按性别划分员工离职情况

男性员工离职

**345**人

男性员工离职率

**10.70%**

女性员工离职

**230**人

女性员工离职率

**8.67%**

## 按年龄划分员工离职情况

30岁及以下员工离职

**204**人

30岁及以下员工离职率

**14.56%**

31-40岁员工离职

**252**人

31-40岁员工离职率

**8.69%**

41-50岁员工离职

**74**人

41-50岁员工离职率

**6.25%**

50岁以上员工离职

**45**人

50岁以上员工离职率

**11.45%**

## ◆ 员工薪酬与福利

### I 薪酬管理

浙商证券建立了以市场为导向、客观公正并具有市场竞争力的稳健薪酬管理体系。人力资源部是公司薪酬管理工作的归口管理部门，负责根据本办法开展和落实公司薪酬管理相关的各项工作，公司其他部门协助进行薪酬管理，并对薪酬管理工作提出部门意见和建议。我们根据国家有关法律法规和政策，制定了《浙商证券股份有限公司薪酬管理办法》，以进一步规范和完善公司薪酬管理。

2024年，我们对标市场，优化市场化薪酬结构，综合运用考核工资、业绩协议等多种形式，在权责对等的情况下制定市场化薪资。我们的员工薪酬由基本工资、考核工资、绩效奖金等人力成本构成。其中，基本工资由基础工资与岗位工资组成；考核工资体现员工工作绩效表现和岗位贡献情况；我们的绩效奖金每年根据公司、部门的绩效考核方案确定，且绩效考核方案与公司经营目标及实际完成情况直接挂钩。为确保薪酬管理工作合法合规，我们采取定期自查与外审相结合的方式，定期对薪酬工作进行检查。

为积极响应国家政府和监管部门的政策导向，增强投资者信心，维护股东权益，同时，积极推进国有企业混合所有制改革，建立员工与公司利益共享、风险共担的市场化机制，进一步激发公司活力，提升市场竞争力，公司回购A股股份，作为实施股权激励计划的股票来源。

公司于2022年10月20日召开的第四届董事会第二次会议审议通过《关于以集中竞价交易方式回购公司A股股份方案的议案》，回购股份用于实施股权激励计划。公司于2023年8月31日完成38,781,600股股份回购，占当时总股本的1%。全部计划用于员工股权激励。

### I 绩效评估与申诉

浙商证券将员工绩效表现和薪酬挂钩，通过绩效考核实现责任风险与收益对等的有效激励。我们建立了科学合理的绩效考核体系，制定了《浙商证券员工考核管理办法》，以客观评估公司员工个人职责履行及绩效目标实现情况，充分调动员工工作积极性。公司人力资源部是员工绩效考核管理工作的归口管理部门，其他部门为执行落实部门。

我们遵循战略导向、业绩导向、公平导向、合规导向的基本原则开展年度绩效考核，员工个人考核实行定量指标考核和定性评价指标考核相结合的方式。我们明确规定了绩效考核与评估流程：

- 首先，由人力资源部制订《员工年度考核方案》，各业务线可根据实际情况制订本条线员工年度考核实施细则；
- 各部门负责员工年度考核的执行落实，组织评价、打分，填报相关数据；
- 最终，由人力资源部汇总、分析员工年度考核得分情况，拟定员工个人考核等级。

年度考核结束后，人力资源部将经公司审定后的员工年度考核结果通知被考核人所在部门。被考核人上级领导或部门负责人就考核结果与被考核人进行沟通反馈，肯定成绩，指出不足，并提出绩效改进意见和建议，为被考核人下一年度制订工作目标提供参考，并填写绩效考核结果反馈表，交人力资源部备案、存档。我们建立了申诉机制，如员工对绩效考核结果有异议，可采取书面形式向人力资源部门进行申诉。人力资源部会同纪检监察部门、申诉人所在部门进行详细调查了解并及时、妥善处理，保障员工权益。

### I 员工福利

商证券致力于为员工打造全方位、多层次的福利保障体系，制定了《浙商证券职工福利费管理办法》等相关管理制度。我们为全体劳动合同员工和劳务派遣员工提供五险一金、法定假期等法定福利，并提供补充医疗保险、企业年金、保育费等额外福利项目。这些额外福利项目与法定福利相互补充，形成了一个完善的福利体系，极大地提升了员工的生活质量和幸福感。

#### 法定福利

养老保险、医疗保险、失业保险、工伤保险、生育保险、住房公积金、法定节假日、带薪年假、其他带薪假期（包括探亲假、婚丧假、产假、陪产假、病假等）

#### 非法定福利

保育费、工作餐、补充医疗保险、企业年金、年度体检

## ◆ 民主管理与沟通

浙商证券注重倾听员工的声音，健全以职工代表大会为基本形式的企业单位民主管理制度，拓展企业民主管理深度，制定印发了《浙商证券矛盾纠纷预防和多元化解实施意见》，构建源头预防和多元化解工作机制，有效化解员工矛盾纠纷，加大集体合同履行力度，构建和谐劳动关系。同时，我们贯彻实施《浙江省工会劳动法律监督条例》，成立了公司工会劳动法律监督委员会，切实履行工会劳动法律监督职责。

我们的工会组织充分发挥桥梁纽带作用，积极搭建企业与员工沟通的桥梁，为员工提供畅通的沟通渠道，通过开展多种形式的民主管理活动，全方位保障员工合法权益。

2024年，我们召开了公司第四届四次职工代表暨四届二次工会会员代表大会，审议通过了公司“2023年度工会工作报告”“工会经费审查工作报告”以及《浙商证券职工疗休养管理办法》《浙商证券员工考核管理办法》两项制度。

2024年，我们通过搭建线上职代会审议流程，常态化落实企业民主管理，审议通过了《优化浙商证券补充医疗保险计提比例方案》《浙商证券股份有限公司违规违纪惩处办法》等事关员工利益的重大制度8项，保障了员工知情权、投票权。

2024年，我们征集遴选了一批职工关心、公司关注的问题，列入“为职工办实事”项目清单，并制定了贴近实际、贴近员工、贴近基层的具体措施加以办理。

浙商证券至少每年开展一次员工满意度调查，调查范围涵盖食堂、工会等方面，员工满意度在95%以上。

为进一步拓宽员工意见建议反馈渠道，报告期内，我们组织开展“金点子”意见建议征集活动，面向全体员工征集了各类意见和建议50余条，并有序推进了意见建议的转办分办与办理落实，确保全部意见“件件有反馈”。



# 支持人才成长

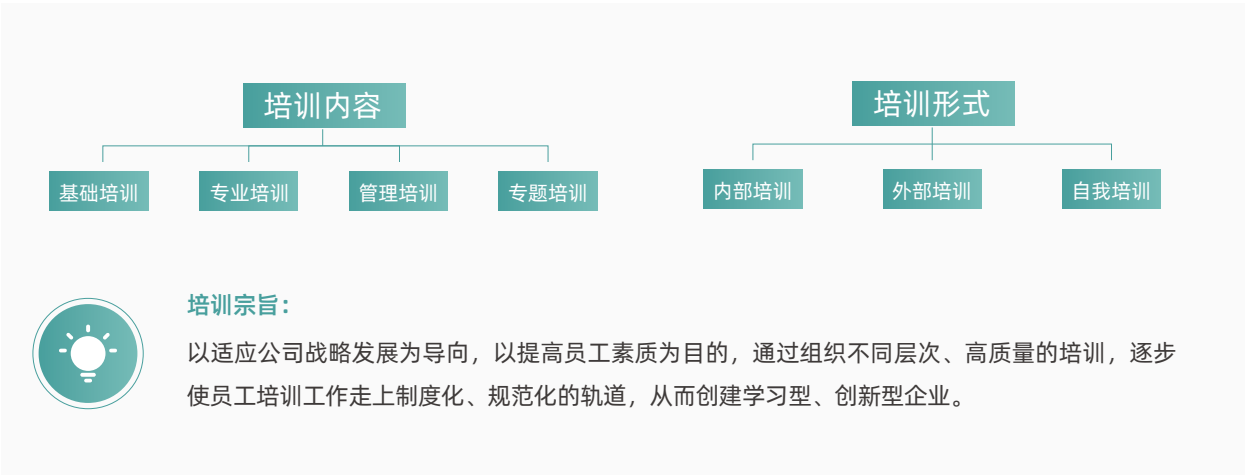
## ◆ 员工培训

浙商证券高度重视员工培训，致力于为员工打造全方位、多层次的成长平台。我们鼓励员工积极参加各种提高自身素质和业务能力的培训，统一为全体员工报销培训相关费用，并提供业务、合规风控、财务、信息技术等多个系列的可报销考试/认证项目，助力员工实现个人价值与公司发展的双赢。我们以“深度融合、培训主导、战略合作”三大培训运行模式为支撑，各部门条线、总部分支上下协同，同创人才发展与业务赋能相结合的多层次培训体系，推动全公司有组织地开展学习，助力员工队伍整体学习能力和专业水平提升。



为规范公司培训管理工作，提升员工职业技能和素质，有计划地培养、造就一支高素质的员工队伍，我们结合公司实际，制定有《浙商证券股份有限公司员工培训管理办法》。培训中心作为公司培训工作的归口管理部门，主要负责培训活动的计划、实施和控制。培训中心每年在公司业务策略、经营目标、人力资源规划的基础上制订年度培训计划，并根据该计划组织实施培训项目。同时，我们制定了《浙商证券内部培训师管理办法》《浙商证券兼职培训管理员管理办法》，以建立和健全公司内部培训管理体系，有效开发和利用公司内部智力资源，促进专业知识、技术技能和企业文化的传承与发展，规范公司内部培训师队伍管理。

我们的培训项目按内容分为基础培训、专业培训、管理培训以及专题培训四大系列；培训形式包括内部培训、外派培训以及员工自我培训；培训效果评价的方式因培训项目而定，包括培训课堂考核、考试、总结、现场操作、日常工作应用、工作方法改善、工作业绩提升等。



2024年，我们围绕改革主线、核心业务、高质量骨干人才、绩优和转型拓展队伍、浙商证券特色大讲堂及文化培训、数字化学习内容，开设了**250**门培训课程，覆盖业务专题培训、新入职经理室成员培训、新员工培训等多项培训项目。

报告期内，我们开展的重点培训项目如下：

培训项目一

“双百行动 三千工程”专题培训



我们举办了5场“双百行动”北京证券交易所（以下简称“北交所”）上市专题培训，主要围绕北交所政策宣导、项目承做要点分析、展业手册解读及潜在客户分析等内容进行了宣导，本次培训共计**400**余人参加，为分支机构在北交所业务上的开拓提供了有力支撑；我们还举办了2场“双百行动 三千工程”专题培训，内容包括业务介绍、行动方案、经验分享、策略解读等，共约**200**人线下参加培训，全力推进机构业务加快发展，产生实效。

培训项目二

“宁心聚力”全国巡讲



自2024年4月开始，培训中心联合财富管理事业部，共赴**16**家分公司、**95**家营业部，组织开展14期“宁心聚力”财富管理系列巡讲培训，**900**多人参加培训，培训内容包括公募共富、组合投资和产品研究、多元金融资产配置策略与方案等，该项目培训进一步稳定和拓展了分支机构队伍，助力了业务提升。

培训项目三

“新质提升 穿越周期”全业务链认证专题培训



我们举办了2期全业务链认证培训，培训内容包括上市公司服务专题、转型升级业务模式、双百行动、三千工程、上市公司综合服务方案、公司协同方案、案例分析与研讨等。该培训累计**140**人参加，以期为客户提供全业务链、全生命周期综合服务，保持业务持续稳健增长。

培训项目四

信用业务专题培训



今年3月，培训中心联合信用业务部，在上海举办1期A类网点两融业务发展培训，公司A类网点负责人、业务骨干等**50**人，就机构（高净值）两融客户两融业务展业交流经验，持续助推公司两融业务发展；10月开始，分别在义乌、台州环城东路、永康开展3期信用业务标杆网点经验分享会，开展1期信用业务推动培训，1期信用业务督导培训，各网点负责人及两融业务骨干**200**余人参加培训，培训分享了展业、开户、管理等各方面经验，推动了信用业务开展，助力分支机构抓住风口，抢抓市场机遇，做大资产规模、提升高端客户数量。



## “首席开讲”培训

培训项目五



我们举办了5期“首席开讲”，共计**250**余人现场参加了培训，**600**余人线上参加培训，培训围绕《中央经济工作会议解读及2024年宏观策略分析》《以智为翼，以数为基》《新质生产力产业展望》《近期市场趋势研判》《证券行业2025年展望》等内容进行了宣导，进一步拓展了员工视野，提升了研究专业技能。

## 新入职经理室成员培训

培训项目六



我们举办了1期分支机构新入职经理室成员培训，**60**名新任经理室成员参加了培训，培训围绕战略与文化、经营与管理、财富管理与资产配置、机构综合业务等内容，进一步提升了参训人员的管理效能和业务拓展能力。

## 新员工培训

培训项目七



我们举办了3期前台新员工培训和1期中后台新员工培训，通过网点培养、线上学习、线下培训、岗位实践等方式，全面提升新员工专业素养和综合能力，共**268**名新员工参加培训，培训包括前台人员管理办法解读、财富管理产品体系介绍、财富管理与资产配置、企业金融业务开发、信用业务介绍、机构金融业务开发、各项业务经验介绍、业务开拓技巧训练、企业文化、党建廉洁、公司制度、公司业务介绍、合规风控、办公技能等内容。

此外，我们与外部机构合作，通过现场培训、在线学习、外派培训、组织考试等形式，围绕财富管理、企业文化、合规风控、从业资格测试、培训管理等主题开展系列培训。

## 案例：文化大讲堂培训

为深入贯彻证券行业文化理念，持续推动“同创、同享、同成长”的三同文化建设，进一步增强公司软实力和核心竞争力，打造有浙商证券特色、掷地有声的企业文化品牌。2024年5月28日，浙商证券举办首期文化大讲堂培训，培训邀请外部专家作专题分享，公司杭州总部二级部门副经理及以上中层领导人员约**110**人现场参加了培训，各子公司、分支机构中层以上人员近**200**人通过视频远程参加了培训。本次培训结合“三支队伍”建设要求，进一步提升了各级管理干部的领导力和团队协作能力，为打造一支适应公司高质量发展的人才队伍和公司长远发展注入了新的活力。



文化大讲堂培训现场

## 案例：衍生品业务与风险管理培训



衍生品业务与风险管理培训现场

为进一步提高投资等部门从业人员风险管理和专业服务能力，充分识别衍生业务的风险环节，完善风险管理体系和工具建设，以适应新监管、新环境下的管理需要。**2024年6月26日**，浙商证券举办《衍生品业务与风险管理》专题培训，培训邀请外部专家作专题分享，浙商自营、浙商资管、浙商期货、信用业务、风险管理等部门共计**90**余人参加培训，培训进一步提升了业务骨干投资和风险管理综合能力，了解探讨了国内外衍生品业务发展现状和未来发展机会。

## 案例：新质生产力专题暨“三投”骨干培训



新质生产力专题暨“三投”骨干培训现场

为进一步理解新质生产力内涵，夯实专业人员队伍素质，多角度提升公司投行、投资、研究专业能力和推进“三投联动”机制。**2024年3月26日**，浙商证券举办新质生产力培训专题暨“三投”骨干员工综合培养项目培训，培训邀请外部专家作专题分享，投资、投行、投研、自营、资管系列等人员共计**70**余人参加培训，培训进一步夯实了专业人员队伍素质，多角度提升了公司投行、投资、研究专业能力，推进了“三投联动”机制。

## 案例：“宁心聚力”2024财富管理系列培训



“宁心聚力”培训现场

为进一步落实公司改革转型发展战略，围绕“三支队伍”建设，提升分支机构财富管理专业化、体系化、投顾化能力，培养打造高素质专业化人才队伍，为客户提供浙商财富专业价值。2024年，浙商证券组织开展“宁心聚力”财富管理系列巡讲，培训中邀请外部专家作专题培训，各区域分支机构负责人及业务骨干等共计**900**余人参加培训，培训进一步提升了一线骨干以更好的状态应对市场，提升了服务客户能力。

## 案例：公司骨干外派培训



公司骨干外派培训现场

为进一步了解行业前沿动态，打造专业多元的骨干队伍。2024年，浙商证券组织公司各条线共计**260**名骨干参加**83**场由中国证券业协会、中国证券投资基金业协会、中国上市公司协会、上海证券交易所和资本市场学院等外部机构组织的培训，内容包括各类业务专题、管理人才、合规风控、政策解读等，培训进一步拓宽了视野，更新了知识结构，提升了专业能力。



## 案例：兼职培训管理员培训



为进一步助力公司业务转型发展，推动年度各条线培训项目有效落地，增强各级培训班组织及经费使用的规范性，提升兼职培训管理员岗位技能和综合素质，以更好地适应不断变化的工作需求与行业发展趋势。**2024年5月30日**，浙商证券组织开展兼职培训管理员培训，此次培训邀请外部老师作AI智能办公技能培训，来自公司总部各部门和各分支机构、子公司共计**110**名兼职培训管理员参加培训，培训进一步加强了兼职培训管理员队伍建设。

## 我们积极推进数字化学习，提升员工培训效率



2024年，我们共在线组织**38**期“周周学”常态化学习栏目，并根据公司重点业务推进，开辟了涉及国家重要经济政策、公司战略、机构业务等内容的**17**个专题学习栏目。我们建有浙商证券知鸟学习教育平台，该学习平台已实现公司内部知识的沉淀、管理、传播。报告期内，我们构建了直播培训体系，通过知鸟学习教育平台组织了**146**场直播，包括年度工作会议、投行月度专题培训、机构业务、网点运营管理等内容。数字化学习的推进有效促进了公司向学习型组织的转变。

2024年，公司全年网络参训**20.84**万人次，覆盖公司各部门条线和各分支机构。组织在线考试**60**场，上线新课程**314**门，网络直播时长、网络直播观看人次、网络专题培训场数均有增长，其中，网络直播时长同比增长**11%**。

2024年，我们

公司全年网络参训  
**20.84**万人次组织在线考试  
**60**场上线新课程  
**314**门网络直播时长同比增长  
**11%**

2024年，我们员工培训覆盖率为**100%**，员工受训总小时数为**276,802**小时，人均培训时长为**52.21**小时。

按性别划分的员工受训总小时数

女性 126,550

男性 150,252

2024年，我们

员工培训覆盖率

**100%**

员工受训总小时数

**276,802**小时

人均培训时长

**52.21**小时

## ◆ 员工晋升与发展

我们不断加强人才发展规划，结合公司需求制定了《浙商证券“十四五”人才发展规划》，明确引进人才和促进人才发展重要战略与举措，致力于“引一线人才，造一流队伍”。我们建立多渠道的市场化人才引进机制，形成“猎头+平台+校园招聘+内部推荐”的多元化引进格局，加大高层次人才和创新团队的引进力度，着力打造复合型人才队伍。为助力员工发展，我们持续健全实效性人才培养机制，进一步完善开放有序的轮岗交流培养体系、动态竞争的选拔竞聘培养体系；优化分层分类人才培养，构建具有“浙商”辨识度的自主人才培育体系；全面实施“七大专家”培养工程，在财富管理、大投行、大投研（大投资与研究）等战略要地，统筹开展专业胜任素质体系构建。

同时，为帮助员工发展与成长，我们引导鼓励各级各工会积极开展业务技能竞赛活动，发挥技能竞赛促进提升作用。2024年，我们举办了“抓住机遇、夯实基础、提升技能”业务技能比拼大赛，**324**余名职工同场竞技以赛代练；举办“师道匠心”浙商证券内部讲师培训暨职业技能大赛，**22**名内训师登台竞技一展风采。同时，我们积极参加外部职能竞赛，组织职工代表参加了浙江省内训师职业技能竞赛，荣获二等奖**2**个、优胜奖**1**个；组建**4**支参赛队伍参加浙江交通集团第一届“玉贝杯”金融投资技能竞赛，荣获团体一等奖、团体三等奖及优秀参赛选手等荣誉。

## 传递关心关爱

浙商证券始终秉持“以人为本”的理念，积极构建全方位的员工关爱体系，让每一位员工都能在公司感受到家的温暖与关怀，营造团结和谐的工作氛围。2024年，我们通过提供优质的工作与生活环境、维护员工身心健康、组织文化活动、帮扶困难员工等多种方式将关心关爱员工落到实处，持续提升员工归属感、幸福感。

## ◆ 服务保障与文化关怀



瑜伽室



咖啡吧



母婴室

我们强化服务保障，始终将员工需求放在首位，为员工打造更优质的工作与生活环境。2024年，我们高质量完成公司总部“职工之家”提升改造项目，对活动中心、咖啡吧、母婴室进行改造和新建，“职工之家”焕然一新。我们推进实施分支机构职工之家、职工小家创建工作，对符合条件的基层单位给予指导和支持，进一步优化员工工作生活环境；推进基层网点职工小家、职工书屋建设，采购咖啡机、微波炉、电冰箱等各类设备**30**余台，推动建设员工暖心家园。



### 我们关注员工的业余生活，开展覆盖全员的系列文化活动

2024年，我们成功举办了第二届员工运动会乒乓球、游泳、足球分赛3场大赛，来自全国各分支机构的**400**余名运动健将竞技比拼，赛出了友谊和水平；累计举办了“繁花·绽放”三八妇女节活动、“向新而行 万事兴龙”迎新活动、“我和幸福有个约定”联谊活动、“砥砺前行 一路奔跑”健身跑等各类文体活动**330**余场次，参与员工**18,700**余人次；组织了“开动吧 浙商人”第一届全民健身打卡大赛，共有**1,442**名员工参与到运动打卡中。



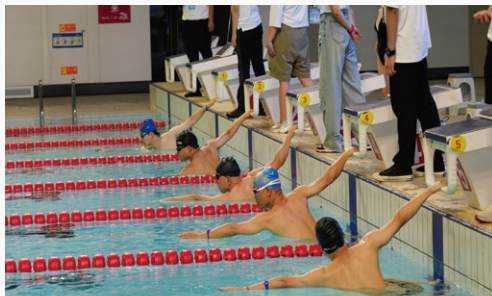
砥砺前行 一路奔跑活动



我和幸福有个约定



足球比赛



游泳比赛

### ◆ 困难员工帮扶

为加强员工关爱，提高公司员工抵御意外风险能力，帮助因患重大疾病和意外事件等造成的特殊生活困难员工，我们特设立了适用于公司全体职工的浙商证券股份有限公司职工互助基金（以下简称“互助基金”），制定了《浙商证券股份有限公司职工互助基金管理办法》。2024年，我们开展了第10期员工互助基金。此外，我们根据《浙江省工会送温暖资金使用管理办法》（浙总工发〔2024〕31号）精神，组织开展了2025年度新春慰问帮扶工作，为困难员工精准发放补助，关心关爱困难职工。

2024年，我们共帮扶困难及生病住院职工38人次，支出各类帮扶资金**14.5**万元。

## 关注身心健康

我们严格遵守《中华人民共和国职业病防治法》《中华人民共和国安全生产法》《工伤保险条例》《浙江省安全生产条例》等相关法律法规，致力于为每位员工提供一个安全、健康的工作环境。

### ◆ 职业健康



员工职业健康是企业发展的关键支撑，我们为所有员工投保社会保险以及提供额外的补充医疗保险。浙商证券始终将员工的职业健康放在重要位置，通过一系列切实可行的举措，为员工提供全方位、多层次的健康保障，涵盖年度体检、身心健康维护、职业病预防等多项举措。

2024年，公司为**1,838**名职工办理了第十一期职工大病医疗互助保障，参保人数同比增长**95.5%**。同时，公司强化应急救护能力，采购了3台自动体外除颤器（AED，Automated External Defibrillator）配置于办公密集区域，并组织开展了“红十字·救在身边”应急救护培训，覆盖**108**人次，提升了员工的急救技能与安全意识。

我们注重维护员工的身心健康，完成了2024年度职工疗休养项目，修订并印发了《浙商证券疗休养管理办法（2024年版）》，有力提升疗休养范围与频次；通过“职工之家”软件上线“疗休养服务”“健身课程”“咖啡吧”等模块，为员工提供便捷的健康管理与休闲服务，且日均活跃用户达**415**人。这些举措提升了员工的身心健康水平，让员工在工作之余得到充分的放松与休养。

### ◆ 安全生产

#### 安全方针

以人为本

安全第一

预防为主

综合治理

安全发展

浙商证券坚持“以人为本，安全第一、预防为主、综合治理，安全发展”的安全生产方针，落实安全生产责任制，制定有《浙商证券股份有限公司安全生产责任制》，明确了各级管理人员和员工在安全

生产中的职责和义务。公司经营负责人为安全生产第一责任人，各分支机构和子公司主要负责人对本单位的安全生产工作全面负责。公司成立社会管理综合治理（安全生产）工作领导小组与工作执行小组，分别负责公司安全生产工作的组织、部署、管理、协调与落实。为确保安全生产责任制得到有效执行，我们制定了《浙商证券股份有限公司安全生产管理目标考核办法》，设定了安全生产责任考核管理与控制指标。



## 安全生产责任考核管理指标

- 建立健全安全管理台账
- 每月按时进行安全隐患检查
- 每年要求进行一次以上安全培训
- 安全员持证上岗
- 每年至少进行一次消防演习

## 安全生产责任考核控制指标

- 力争减少一般安全生产责任事故的发生
- 力争减少直接经济损失200万元以上安全生产责任事故的发生
- 坚决杜绝较大及以上安全生产事故的发生



为切实加强安全生产工作，我们制定了《浙商证券股份有限公司安全生产监督检查管理办法》，公司行政管理总部负责组织并落实安全生产检查工作。我们按规定开展安全生产大检查、安全生产专项检查、安全生产月度检查、安全生产监督检查，并落实整改要求。全年开展各类检查**42**次，督促整改各类问题**53**项，整改率为**100%**。报告期内，我们开展了安全生产隐患大排查大整治行动，全面检查了安全生产相关规章制度、消防设施、食品安全、安全培训、隐患排查、装修施工“三违”现象、应急预案及安全台账等内容。公司各级开展了**135**次专项检查，覆盖**129**家分支机构、**6**个部门和子公司，发现**17**处问题并完成整改。

## 2024年，公司总部

开展各类检查	督促整改各类问题	整改率
<b>42</b> 次	<b>53</b> 项	<b>100%</b>

## 公司各级

开展各类检查	覆盖	发现问题并完成整改
<b>135</b> 次	覆盖 <b>129</b> 家分支机构 <b>6</b> 个部门和子公司	<b>17</b> 处

我们加强安全生产应急管理，制定了《浙商证券股份有限公司安全生产突发事件应急处理预案》，成立突发事件应急反应小组，负责公司突发事件的应急指挥工作。小组成员由公司社会管理综合治理工作执行小组组成。我们不断强化应急处置能力，最大限度降低突发事件对公司的不利影响，建立重点区域应急物资配备标准清单，积极开展应急演练与培训活动，同时为预防突发性不稳定及群体性事件，我们制定有《浙商证券股份有限公司突发性不稳定及群体性事件应急预案》，明确指出突发性不稳定及群体性事件的应急处置由公司经营场所安全管理工作领导小组统筹负责。根据浙江省交通投资集团有限公司《生产事故安全管理办法》的规定，我们将安全生产事故分为无责和有责两类。2024年，我们未发生有责生产安全事故。



## 案例：开展“应知应会应解”活动



## 2024年6月和11月

我们组织开展了关键岗位应急处置“应知应会应解”活动，旨在提升兼职安全员、物业安保人员及厨师的消防安全意识和突发事件应急处置能力。通过系统化的培训和实操演练，确保相关人员熟练掌握消防应急知识，切实增强安全防范和应急处置水平，为公司的安全生产提供坚实保障。

## 案例：消防应急演练活动



消防应急演练-室外实操

## 2024年11月

我们组织物业、食堂等关键岗位人员开展了消防应急演练活动。演练内容涵盖火灾事故的紧急处理程序、人员的快速疏散逃生以及灭火器的正确使用（室外实操）。通过此次演练活动提高关键岗位人员的应急处置能力，确保在突发情况下能够迅速、有效地应对，保障人员与财产安全。



# 06

## 责任在肩惠四方

浙商证券始终秉持高度的社会责任感和使命感，在社会公益领域积极作为，全方位助力乡村振兴，以实际行动传递爱心、助力社会发展。2024年，公司社区公益投入共计604.2万元，其中包括对外捐赠、公益项目330万元，扶贫及乡村振兴项目274.2万元。

助力乡村振兴

开展社会公益

### 关键议题

社会公益、乡村振兴



\*对标联合国可持续发展目标



# 助力乡村振兴

2024 年，浙商证券全面贯彻落实服务乡村振兴战略，积极履行 “一司一县” 结对帮扶工作，在湖北恩施、安徽岳西、安徽灵璧、江西上饶、四川昭觉这5个结对地区，围绕教育、产业、生态等多个关键领域，开展了一系列卓有成效的帮扶举措。

在产业与生态协同发展方面，浙商证券因地制宜，为各地量身定制发展方案。

- 在湖北恩施白果乡两河口村，我们捐赠**50**万元，其中**25**万元用于村委周边人居环境整治提升，让乡村风貌焕然一新；**25**万元投入生态农场红色教育及农耕文化配套设施升级建设。
- 在安徽岳西，我们向田头乡方边村与田头村分别各捐赠**15**万元用于人居环境整治，改善乡村生态面貌，助力美丽乡村建设。
- 在安徽灵璧韦集镇，我们出资**15**万元打造陈圩村南湖微型公园，**10**万元用于陈圩村内基础党组织项目建设，提升乡村生活品质。
- 在江西上饶广信区望仙乡，我们捐赠**20**万元用于沙洲林场革命老区人居环境整治，让革命老区重焕生机。
- 在四川昭觉解放沟镇博什瓦黑村，我们投入**10**万元建造可焚烧垃圾池，**3**万元用于数字文化宣传角建设，**9**万元建设室外健身场地，**6**万元打造村便民服务中心，**2**万元维护高山蔬菜大棚，全方位完善乡村基础设施，推动生态与产业和谐发展。

同时，教育帮扶亦是浙商证券的工作重点之一。在2024年儿童节及教师节，我们分别为结对帮扶地区的6所学校捐赠了一批体育用品及文具，除此之外，浙商证券精准施策，针对学校实际需求，开展多元化的教育帮扶工作，切实助力乡村教育振兴。



举行面向江西上饶望仙乡中心学校的捐赠仪式



向昭觉县解放沟镇博什瓦黑村小学捐赠校服



- 在湖北恩施，我们投入**5**万元用于白果乡两河口小学学生宿舍维修改造及设备更新，为孩子们创造更舒适的学习生活环境。
- 在安徽岳西，我们分别各捐赠**10**万元用于和平中心学校教学提升项目和菖蒲中心学校微机室升级改造项目，助力提升教学硬件水平。
- 在安徽灵璧，投入**10**万元用于韦集镇中心小学教育配套设施升级项目，为当地教育发展添砖加瓦。
- 在江西上饶，投入**20**万元用于望仙乡中心小学厨房设备采购，保障学生饮食健康。
- 在四川昭觉，投入**5**万元用于解放沟镇博什瓦黑村小学教学楼维修工程，并捐赠**330**套校服，让孩子们能在安全舒适的环境中学习成长。

此外，浙商证券还积极助力浙江共同富裕示范区建设。2024年，我们向浙江省开化县捐赠**40**万元，用于苏庄镇毛坦村村容村貌提升及国家生态产品价值实现中心基础设施建设，推动当地生态与经济协调发展。浙商证券江山城中路营业部也向江山红十字会捐赠 **5,000**元，支持当地乡村振兴工作，以实际行动诠释企业担当。

通过这一系列多元且深入的帮扶举措，浙商证券为结对地区的乡村振兴注入了强劲动力，推动当地在经济、教育、生态等多方面实现稳步发展，朝着乡村全面振兴的目标大步迈进。

# 开展社会公益



2024年，浙商证券积极参与各类公益事业，以实际行动回馈社会，传递温暖与希望。我们高度重视科研教育领域的发展，向浙江财经大学教育基金会捐款**50**万元，设立“浙商证券博士后流动站基金”项目。这笔资金将主要用于支持科研创新工作，吸引更多优秀科研人才投身其中，助力浙江财经大学在学术研究方面取得更多突破性成果，全力打造浙江地区的智库研究高地，为区域经济与社会发展提供坚实的智力支持。

在体育事业方面，浙商证券向浙江省体育基金会捐款**280**万元，这笔善款中的**180**万用于男子围棋队的日常训练与各类赛事，**100**万用于浙江省水上运动中心帆船帆板队的日常训练与各类赛事。通过资金支持，助力浙江省运动健儿们拥有更优质的训练条件，提升竞技水平，在赛场上取得优异成绩，为浙江省体育事业的繁荣发展添砖加瓦。

向浙江财经大学教育基金会捐款

50万元

向浙江省体育基金会捐款

280万元

◆ 关键绩效汇总

类别	单位	2024
经济类指标		
营业收入	亿元	158.16
归母净利润	亿元	19. 32
环境类指标 <sup>[1]</sup>		
资源消耗		
能源		
汽油	升	28,901
天然气	立方米	64,500
外购电力	千瓦时	2,677,588
能源消耗总量	吨标准煤	446.63
每百万营收能源消耗总量	吨标准煤	0.028
水资源		
水资源使用量	立方米	19,503
温室气体排放		
范围一	tCO <sub>2</sub> e	208.38
范围二	tCO <sub>2</sub> e	1,436.79
合计（范围一+范围二）	tCO <sub>2</sub> e	1,645.18
每百万营收温室气体排放总量(范围一和范围二)	tCO <sub>2</sub> e	0.104

[1]：天然气、外购电力及其温室气体排放数据统计范围为浙商证券股份有限公司，汽油及其温室气体排放数据统计范围为浙商证券股份有限公司及其下属子公司、分支机构。

类别	单位	2024
社会类指标		
雇佣		
全职员工人数	人数	5,302
兼职员工人数	人数	0
劳务派遣员工人数	人数	26
全职员工人数（按性别划分）		
男性	人数	2,878
女性	人数	2,424
全职员工人数（按年龄划分）		
30岁及以下	人数	1,197
31岁至40岁	人数	2,648
41岁至50岁	人数	1,109
50岁以上	人数	348
全职员工人数（按民族划分）		
汉族	人数	5,181
其他少数民族	人数	121
员工吸引与留存		
员工离职率		
员工离职率	%	9.78%
员工离职率（按性别划分）		
男性	%	10.70%
女性	%	8.67%
员工离职率（按年龄划分）		
30岁及以下	%	14.56%
31岁至40岁	%	8.69%
41岁至50岁	%	6.25%
50岁以上	%	11.45%



类别	单位	2024
发展与培训雇佣		
员工受训人数	人数	5,302
员工受训百分比	%	100%
员工受训总时数	小时	276,802
全体员工平均受训时数	小时	52.21
员工受训总时数（按性别）		
男性	小时	150,252
女性	小时	126,550
员工培训平均受训总时数（按性别）		
男性	小时	52.21
女性	小时	52.21
客户服务		
客户满意度	%	98
客户投诉数量	起	68
客户投诉完结率	%	81% <sup>[2]</sup>
社区与公益		
公益捐赠投入	万元	604.2
困难员工帮扶人数	人数	38

[2] 公司各渠道及12386平台接收投诉68起，其中37起经有效核实及沟通做撤诉及退单处理，已受理的31起投诉完结率为81%，部分投诉仍在处理中。

◆ 指标索引

维度	序号	议题	所在章节
环境	1	应对气候变化	4.2 应对气候变化
	2	污染物排放	4.1 绿色低碳运营
	3	废弃物处理	4.1 绿色低碳运营
	4	生态系统和生物多样性保护	4.1 绿色低碳运营
	5	环境合规管理	4.1 绿色低碳运营
	6	能源利用	4.1 绿色低碳运营
	7	水资源利用	4.1 绿色低碳运营
	8	循环经济	/
社会	9	乡村振兴	6.1 助力乡村振兴
	10	社会贡献	6.2 开展社会公益
	11	创新驱动	3.1 专业金融服务
	12	科技伦理	3.1 专业金融服务
	13	供应链安全	2.3 强化合规风控
	14	平等对待中小企业	1.3 聚力实体经济
	15	产品和服务安全与质量	3.1 专业金融服务
	16	数据安全与客户隐私保护	3.2 保障客户权益
	17	员工	5 人才兴企共成长
可持续发展 相关治理	18	尽职调查	1.1 完善可持续管理
	19	利益相关方沟通	1.1 完善可持续管理
	20	反商业贿赂及反贪污	2.3 强化合规风控
	21	反不正当竞争	2.3 强化合规风控

◆ 意见反馈

尊敬的读者：

你好！

非常感谢您阅读《浙商证券股份有限公司2024年度可持续发展（ESG）报告》，我们非常希望您能够对本报告进行评价并提出您的宝贵意见，您的意见和建议是帮助我们进行持续改进的重要依据。请您填写下面的调查意见表，通过电子邮件zsyzq@stocke.com.cn反馈给我们。

您的信息	
姓 名	
职 务	
联系电话	
电子邮箱	

1. 您对本报告的总体评价是：

- ☐ 很好
- ☐ 较好
- ☐ 一般
- ☐ 较差
- ☐ 很差

2.您认为本报告披露的信息准确性、完整性、及时性、清晰性如何？

- ☐ 很好
- ☐ 较好
- ☐ 一般
- ☐ 较差
- ☐ 很差

3.您认为本报告的内容编排和风格设计是否便于阅读？

- ☐ 很好
- ☐ 较好
- ☐ 一般
- ☐ 较差
- ☐ 很差

4.您关注哪些方面的议题？

5.您认为有哪些需要了解的信息没有在报告中反映？

6.您对本公司在可持续发展方面的工作是否有其他意见？



股票代码：601878



#### 联系方式

地址：浙江省杭州市上城区五星路201号

邮编：310020

电话：0571-87901964

传真：0571-87901955

邮箱：zsq@stocke.com.cn



汇金谷



浙商证券在线



浙商证券