



2024年度  
GUANGXI  
RURAL  
SUGAR

环境、社会及公司  
治理(ESG)报告

广西农投糖业集团股份有限公司  
GUANGXI RURAL INVESTMENT SUGAR INDUSTRY GROUP CO.,LTD

公司官网链接: [www.nnsugar.com](http://www.nnsugar.com)

电子信箱: [nntygsb@163.com](mailto:nntygsb@163.com)

地址:广西壮族自治区南宁市青秀区厢竹大道30号





# CONTENTS

## 目录

关于本报告	1
董事长致辞	3
走进广农糖业	5
公司简介	5
企业文化	5
组织架构	6
发展历程	7
2024亮点绩效	9
荣誉成就	11

可持续发展治理	13
可持续发展治理体系	13
利益相关方沟通	14
重要性议题管理	15

### 01 深化合规经营 稳健治理体系

坚持党建引领	19
依法规范治理	23
恪守商业道德	29

### 02 加强环保管理 共建绿色生态

应对气候变化	33
环境合规管理	36
优化资源管控	43

### 03 坚持品质赋能 引领产业发展

聚力创新驱动	53
坚守品质服务	58
负责任供应链	63
保护信息隐私	66

### 04 携手成长共进 守护员工健康

保护员工权益	69
助力员工成长	73
员工关爱与帮扶	74
守护健康安全	75

### 05 倾情回馈社会 共享甜蜜生活

助力乡村振兴	81
促进社区建设	83
热心志愿活动	85

报告后记	87
关键绩效表	87
指标索引	98
意见反馈	99



# 关于本报告

本报告是广西农投糖业集团股份有限公司（以下简称“广农糖业”或“公司”）发布的第一份环境、社会及公司治理（ESG）报告（以下简称“ESG报告”或“本报告”）。本报告遵循准确性、平衡性、完整性等原则，客观真实地反映公司在环境、社会及公司治理方面的实践和绩效。

## 报告说明

本报告以“广农糖业”为主体，包括下属分、子公司，除特别说明外，本报告范围与公司年报范围保持一致。

## 报告时间范围

2024年1月1日至2024年12月31日（以下简称“报告期”），本报告的发布周期为一年一次，与财务年度保持一致。为增强报告的对比性和前瞻性，部分内容适当追溯以往年份或具有前瞻性描述。

## 报告编制依据

- 深圳证券交易所《深圳证券交易所上市公司自律监管指引第17号——可持续发展报告（试行）》
- 深圳证券交易所《深圳证券交易所上市公司自律监管指南第3号——可持续发展报告编制》
- 全球报告倡议组织（GRI）《可持续发展报告标准（GRI Standards）》
- 中国企业改革与发展研究会《中国企业可持续发展报告指南（CASS-ESG 6.0）》
- 联合国可持续发展目标（SDGs）
- 气候相关财务信息披露工作组（TCFD）《气候相关财务信息披露工作组建议》

## 数据说明

报告使用数据来源包括公司实际运行的原始数据、政府部门公开数据、年度财务数据、内部相关统计报表、第三方问卷调查等。本报告的财务数据以人民币为单位，若与财务报告不一致之处，以财务报告为准。

## 称谓说明

本报告中，除非文义另有所指，下列词语具有如下含义：

广农糖业、公司	广西农投糖业集团股份有限公司
广西农投集团	广西农村投资集团有限公司
明阳制糖公司	南宁明阳制糖有限责任公司
东江制糖公司	南宁东江制糖有限责任公司
伶俐制糖公司	南宁伶俐制糖有限责任公司
大桥制糖公司	南宁糖业宾阳大桥制糖有限责任公司
增润公司	广西南糖增润供应链管理有限公司
丰岭公司	广西南糖丰岭供应链管理有限公司
侨虹公司	南宁侨虹新材料股份有限公司
舒雅公司	广西舒雅护理用品有限公司
种业公司	广西南糖种业有限公司
侨旺公司	广西侨旺纸模制品股份有限公司
市场公司	广西南糖市场开发有限公司
甘蔗公司	广西南糖甘蔗现代化农业开发有限公司
云鸥物流公司	南宁云鸥物流股份有限公司

## 确认及批准

本报告于2025年4月24日获公司董事会批准，与年报同期发布。董事会承诺对报告内容进行监督，并确保其不存在任何虚假记载或误导性陈述，并对内容真实性、准确性和完整性负责。

## 报告获取

本报告可以在公司网站（[www.nnsugar.com](http://www.nnsugar.com)）、深交所网站（[www.szse.cn](http://www.szse.cn)）、巨潮资讯网（[www.cninfo.com.cn](http://www.cninfo.com.cn)）查阅和下载。



## 董事长致辞



2024年，是实现“十四五”规划目标任务的关键一年，也是广农糖业深化战略布局，加快建设国有上市糖业龙头企业的奋进之年。公司始终以习近平新时代中国特色社会主义思想为指导，深入贯彻习近平总书记关于广西糖业高质量发展的重要指示精神，紧跟广西糖业“二次创业”步伐，深入实施“6+1”治企兴企战略，坚持“守正、规范、科学、开放、创新”文化价值理念，迎难而上、奋发有为，治企兴企成效显著，“稳”的基础持续巩固，“好”的因素不断增多，“进”的动能不断集聚，企业高质量发展步伐稳健。

**向糖而兴。**公司深入贯彻习近平总书记关于广西糖业高质量发展的重要指示精神，持续深化“6+1”治企兴企战略，立足“一根甘蔗吃干榨尽”，聚焦“种好蔗、榨好蔗、卖好糖”，全力推进糖业第一、二、三车间改革创新，科学谋划布局产业链项目，促进延链补链强链，做大做强糖业主业，端稳国家“糖罐子”。深入实施“第一车间”扩规模、提单产、增糖分攻坚战，大力推广良种良法，不断巩固拓展蔗区，甘蔗种植面积稳中有升，蔗区甘蔗单产、总量持续增长。科学推进第二车间技改提升，进一步助推扩产提能、节能降耗、安全环保。大刀阔斧改革销售机制，构建专业化销售人才队伍，促进白糖销售均价持续提高，企业盈利能力不断提升。

**向绿而行。**践行国家双碳战略，积极推动绿色转型升级。公司通过实施一系列技改项目，积极引入创新技术，推动节能减排，优化能源结构，实现生产与环境共生。2024年，所属南宁明阳制糖公司荣获了“零碳工厂”认证。

**向新而进。**积极培育新质生产力，以广西糖业数字化转型促进中心为抓手，加快糖业数字化建设，逐步打通一二三产业业务数据，实现企业管理流程、业务流程、NCC财务流程相互融合、相互监管，促进糖业标准化、数字化融合互促。

**向效而治。**持续完善现代企业法人治理结构，规范“三重一大”决策制度，以合规经营为基石，全力提升公司治理水平和治理效能。加强合规管理和风险防范，对重大经营决策事项、重要规章制度、重大合同进行“三个100%”法律审核，加强日常经营合同的合规和风险审查，预防和减少合同纠纷。实施“极限成本管控行动”，加强控制各种费用支出，从生产、财务、管理等各方面深挖降本潜力。

**向党而生。**以习近平新时代中国特色社会主义思想为指导，全面贯彻落实党的二十大精神，推动党建工作与生产经营深度融合，以同频聚力提升发展质效，为公司高质量发展提供坚实的政治保障和强大的精神动力。持续优化干部队伍建设，推行职业经理人制度，以“群众口碑好、私心不重、工作能力强”为标尺，选优配强干部队伍，健全选拔任用、考核激励等干部管理制度体系，干部队伍精神面貌焕然一新。全体干部员工守正前行、积极作为，凝聚起艰苦奋斗、蓬勃向上的昂扬斗志。

展望未来，挑战与机遇并存。广农糖业将立足新发展阶段，完整、准确、全面贯彻新发展理念，遵循习近平总书记提出的“高端化、智能化、绿色化”要求，通过抓好三个高：“高产、高糖、高效”；三个好：“种好蔗、榨好蔗、卖好糖”；三个增效：“降本增效、提质增效、销售增效”，努力治企兴企，推动高质量发展，打造成在全国有一定影响力、年产糖量100万吨以上、营收100亿元以上的国有上市糖业龙头企业，为构建更加智能、可持续发展的未来贡献力量。

董事长：罗应平



# 走进广农糖业

## 公司简介

公司前身为南宁糖业股份有限公司，所属糖企始建于1956年，1999年5月改制上市（证券代码：000911）。2019年4月，公司控股股东变更为广西农村投资集团有限公司，2023年10月，公司更名为广西农投糖业集团股份有限公司，是以甘蔗制糖为主业、发展多种经营的大型国有企业，是广西唯一地方国有上市糖业公司。

公司现有员工2,603人，所属制糖企业4家，具有日处理甘蔗3.6万吨（设计为3.2万吨，实际处理为3.65万吨）、年产机制糖65万吨的生产能力；其他主要子公司9家，主要业务涵盖机制糖、纸及纸制品、甘蔗糖蜜、药用辅料（蔗糖）、蔗渣的生产与销售，以及普通货运，吊装搬运装卸、仓储、批发兼零售商品等。

**质量擦亮品牌。**公司建立从原料蔗种植、生产制造到仓储销售环环相扣的“从农田到餐桌”全程质量跟踪机制。所生产的一级白砂糖产品在“全国糖业质量工作会议”评比中连续二十二年名列前茅。“云鸥”牌和“明阳”牌蔗糖曾双双荣获“中国名牌产品”称号（2007-2010年）。2019年，“云鸥”牌和“明阳”牌白砂糖获得首批“广西优质”称号，2023年，公司旗下所有白砂糖品牌均获香港标准及检定中心（STC）“正”印认证。

**创新推动升级。**公司以科技创新推动企业转型升级，汇集“数字糖业”大数据平台、2000亩“智慧蔗田”、运蔗车辆北斗定位系统、药用辅料糖生产线、连续自动煮糖系统、蒸发三效汁汽煮糖、压榨煮糖一系列DCS操作自动控制系统、甘蔗自动除杂系统、自动包装码垛系统等多项国内行业领先设备和技术，是广西糖业“三标、三化”（对标、定标、追标、自动化、数字化、智能化）标杆企业。依托现代化农业、工业科技，生产优于国家标准的白砂糖，为消费者提供更多安全、绿色的产品。

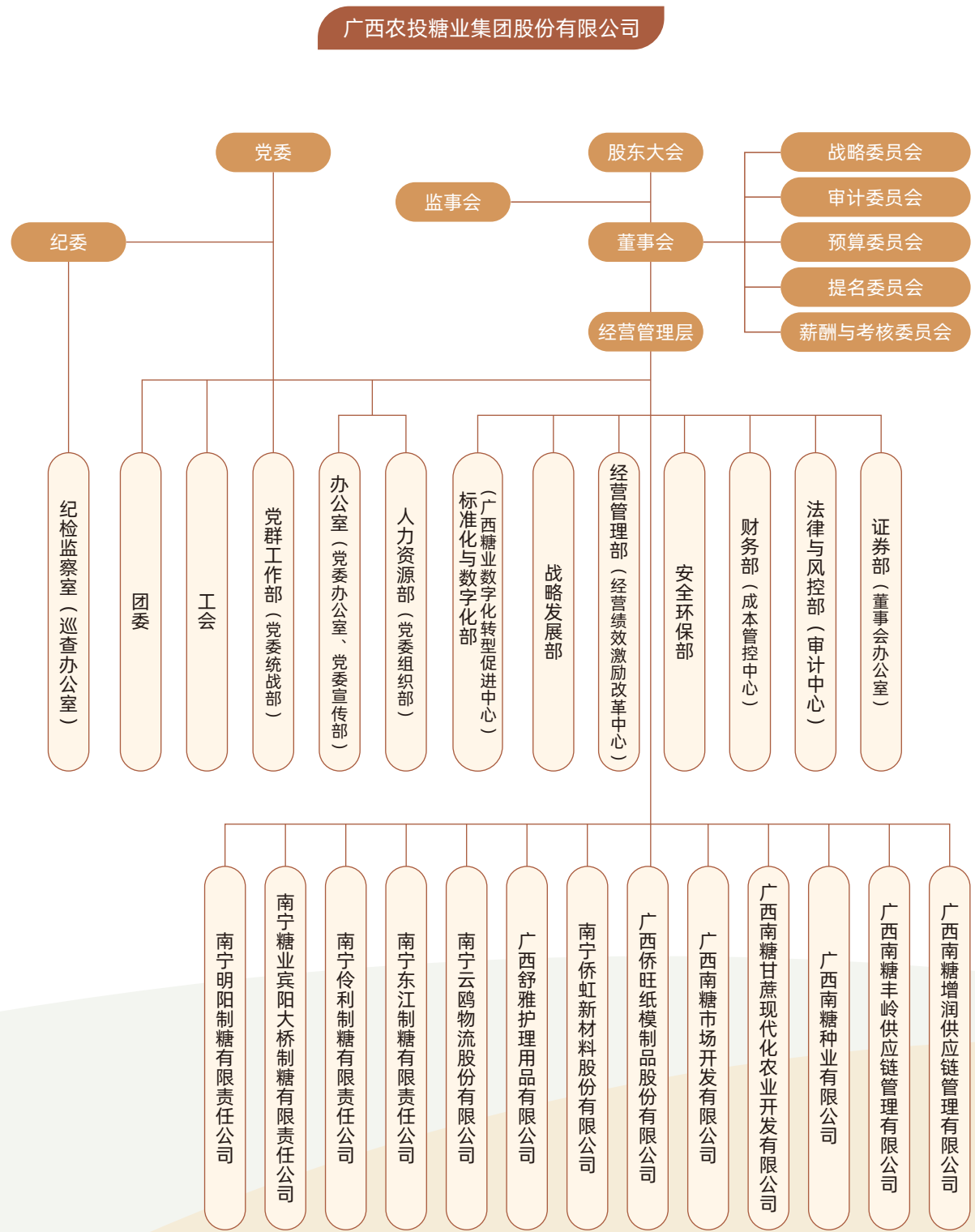
**领跑制糖行业。**作为制糖行业的领跑者，公司先后被评为“全国质量标杆企业示范”“全国绿色食品示范企业”“全国质量管理小组活动优秀企业”“国家农业产业化重点龙头企业”“广西百强企业”“广西优秀企业”“广西诚信企业”“南宁市首届市长质量奖”“广西壮族自治区第八次民族团结进步模范集体”“第十九届中国专利优秀奖”“第一批广西行业数字化转型促进中心（糖业）”等荣誉称号等。

**聚焦产业延伸。**加快推进全产业链延伸增效，不断提升企业核心竞争力。建立从甘蔗种植、用药、施肥、耕种、管收的技术标准化体系，导入资本及金融服务，探索蔗区的规模化运营，着力加强食糖精深加工、甘蔗良种繁育、蔗渣和滤泥综合利用等蔗糖延伸项目建设。在非糖产业方面，着重加强医养健康、环保纸模和智慧物流等领域建设，加快推进“纸浆模塑餐具工业包装”“舒雅大健康产业融合”“食糖仓储智能配送中心扩容”等项目及供应链金融服务等。

## 企业文化



## 组织架构





## 发展历程

1996年  
7月

南宁统一糖业有限责任公司成立。

1999年  
5月

南宁统一糖业有限责任公司改制，  
在深圳证券交易所上市，更名为南  
宁糖业股份有限公司。

2011年  
-2014年

退出制浆造纸生产，对纸浆下游企  
业实施“关、停、并、转”，收购  
云鸥物流公司其他股东的股权，组  
建全资的云鸥物流公司。

2003年  
-2008年

糖厂实施技改扩建工程。

2015年  
-2016年

竞拍宾阳大桥糖厂，通过公司主导  
并参投成立的南宁南糖产业并购基  
金实施兼并重组。

2019年  
4月

广西农村投资集团有限公司成为  
公司控股股东。

2023年  
10月

公司更名为广西农投糖业集团  
股份有限公司。



## 2024亮点绩效

### 经济绩效

营业总收入

325,159.81万元

净利润

2,733.87万元

基本每股收益

0.0683元/股

### 环境绩效

环保投入总金额

9,618.80万元

环保事故

0起

污染物监测合格率

100%

### 社会绩效

劳动合同签订率

100%

因工作关系死亡人数

0人

困难员工帮扶人数

273人

### 治理绩效

开展法律培训次数

5次

参加反商业贿赂及反贪污培训的管理层人数占比

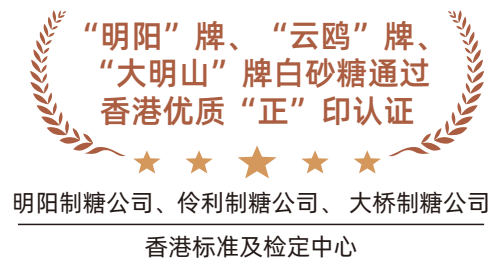
100%

廉政从业等有关商业道德书签署率

100%



## 荣誉成就





# 可持续发展治理

## 可持续发展治理体系

公司深刻认识可持续发展的重要性，将可持续发展理念融入公司战略、风险识别与管理，以及生产经营的各个环节，积极贯彻创新、协调、绿色、开放、共享的发展理念，响应国家蔗糖业发展战略，坚持目标导向、问题导向和政策导向相结合，谋划符合公司实际情况的可持续发展战略。通过在公司治理、安全生产、环境保护、科技创新、人才培养、社会责任等方面的探索和实践，推进企业走可持续健康发展之路，为社会可持续发展贡献力量。

公司积极响应可持续相关政策指引，以本次ESG报告编制为抓手，初步形成ESG管理工作小组。ESG小组由证券部牵头组建，覆盖各部门及子公司相关负责人，小组在公司ESG资料与数据收集、审核、编制工作过程中全面梳理自身在环境、社会与公司治理方向的治理与实践工作，深入挖掘潜公司可持续治理亮点、创新点，不断完善ESG工作管理体系；未来，公司将持续重视ESG治理的整体表现，在现有ESG管理工作小组的基础上完善ESG管理架构，优化ESG治理体系，逐步推进公司朝着可持续发展的方向稳健前行。

此外，公司积极开展ESG培训工作，在本报告编制工作期间聘请第三方机构进行ESG知识培训与可持续理念宣贯，进一步提升ESG工作小组整体可持续治理能力，推动ESG管理与工作的深度融合。

案例：召开《2024年度ESG报告》编制工作启动暨培训会议



## 利益相关方沟通

公司注重与利益相关方的沟通，根据实际经营情况，识别出股东与投资者、员工、供应商、客户、行业协会或科研机构、公益组织或社区组织、媒体、政府或监察机构等利益相关方，积极搭建多元化的沟通渠道，广泛收集并回应各利益相关方的期望与诉求，将其纳入可持续发展管理及信息披露中，努力实现公司与利益相关方的共同成长。

利益相关方	关注议题	沟通与回应
股东与投资者	股东权益保护 规范公司治理 反商业贿赂及反贪污	完善公司治理 加强投资者关系管理 健全党风廉政建设
员工	合规雇佣 员工培训与发展 职业健康与安全生产	完善薪酬福利体系 关注员工成长 保障员工权益 畅通晋升通道
供应商	供应链安全 产品安全与质量	遵循公开透明、公平竞争原则 完善供应链建设
客户	创新驱动 产品安全与质量 数据安全与客户隐私保护	健全产品全生命周期管理 大数据智慧化发展 加强科研实力 健全数据安全与隐私保护体系
行业协会或科研机构	创新驱动 产品安全与质量 利益相关方沟通	大数据智慧化发展 参加行业研讨 合作科研机构或高校
公益组织或社区组织	社会贡献 乡村振兴	开展乡村振兴项目 鼓励参与志愿活动
媒体	环境合规管理 产品安全与质量 创新驱动	加强环境合规管理 健全产品全生命周期管理 大数据智慧化发展 加强科研实力
政府或监察机构	规范公司治理 环境合规管理 产品安全与质量 数据安全与客户隐私保护	加强环境合规管理 完善公司治理 健全数据安全与隐私保护体系 健全产品全生命周期管理

## 重要性议题管理

公司参考《深圳证券交易所上市公司自律监管指引第17号——可持续发展报告（试行）》《GRI 3：重大主题》等国内外披露标准的评估方法，引入影响重要性和财务重要性的分析视角，识别和评估重要性议题，具体实施步骤如下：

议题评估流程	分析方法
步骤一：了解公司背景	◎基于全球大趋势分析，中国产业发展趋势的宏观环境分析 ◎基于行业分析 ◎基于公司的商业模式分析 ◎识别公司的利益相关方与公司面临的影响、风险与机遇
步骤二：议题初步筛选	参考《深圳证券交易所上市公司自律监管指引第17号——可持续发展报告（试行）》、全球报告倡议组织GRI，以及国内外同行业相关议题，识别出25项潜在重要性议题，建立可持续发展相关议题库。
步骤三：议题重要性评估	<b>影响重要性评估</b> 梳理各议题对外部环境、社会和经济的潜在或实际的正面或负面影响，通过问卷的形式对利益相关方开展调研分析，回收了131份问卷，根据问卷结果识别出19项具有较高和中等重要程度的影响重要性议题。 <b>财务重要性评估</b> 通过影响、依赖性和其他因素分析，结合专家判断，以及公司各部门对议题发生的可能性、财务影响的潜在程度问卷调研（共57份），识别和评估相关议题下的风险和机遇，识别出7项具有财务重要性的议题。
步骤四：议题确认	形成影响重要性和财务重要性议题清单，并确保相关议题透明、平衡且完整地披露于报告中。

### 实质性议题清单库

环境议题	社会议题	治理议题
环境合规管理	合规雇佣	股东权益保护
能源利用	员工培训与发展	规范公司治理
应对气候变化	职业健康与生产安全	反商业贿赂及反贪污
循环经济	创新驱动	反不正当竞争
水资源利用	产品安全与质量	风险管理
废水管理	数据安全与客户隐私保护	尽职调查
废气管理	供应链安全	利益相关方沟通
废弃物处理	社会贡献	
生态系统和生物多样性保护	乡村振兴	

## 重要性议题矩阵

基于议题库，通过对交易所指引和回收问卷的深入理解与分析，公司结合“影响重要性”与“财务重要性”两个维度，形成重要性议题矩阵。





# 深化合规经营 稳健治理体系

公司坚守初心，积极探索党建与企业发展深度融合的路径，不断进行公司治理体系的规范化建设，始终将股东权益保护作为重要责任，以规范的治理和稳健的发展回报股东的信任，严格恪守商业道德准则，树立诚信经营的良好形象。

回应议题

股东权益保护、规范公司治理、反商业贿赂及反贪污、反不正当竞争、风险管理、利益相关方沟通



## 坚持党建引领

公司始终坚持以习近平新时代中国特色社会主义思想为指导，深入学习贯彻党的二十大精神，坚持以党建为引领，加强党的建设，将党的政治优势、组织优势转化为发展优势，实现党建与生产经营双融互促、共同发展。

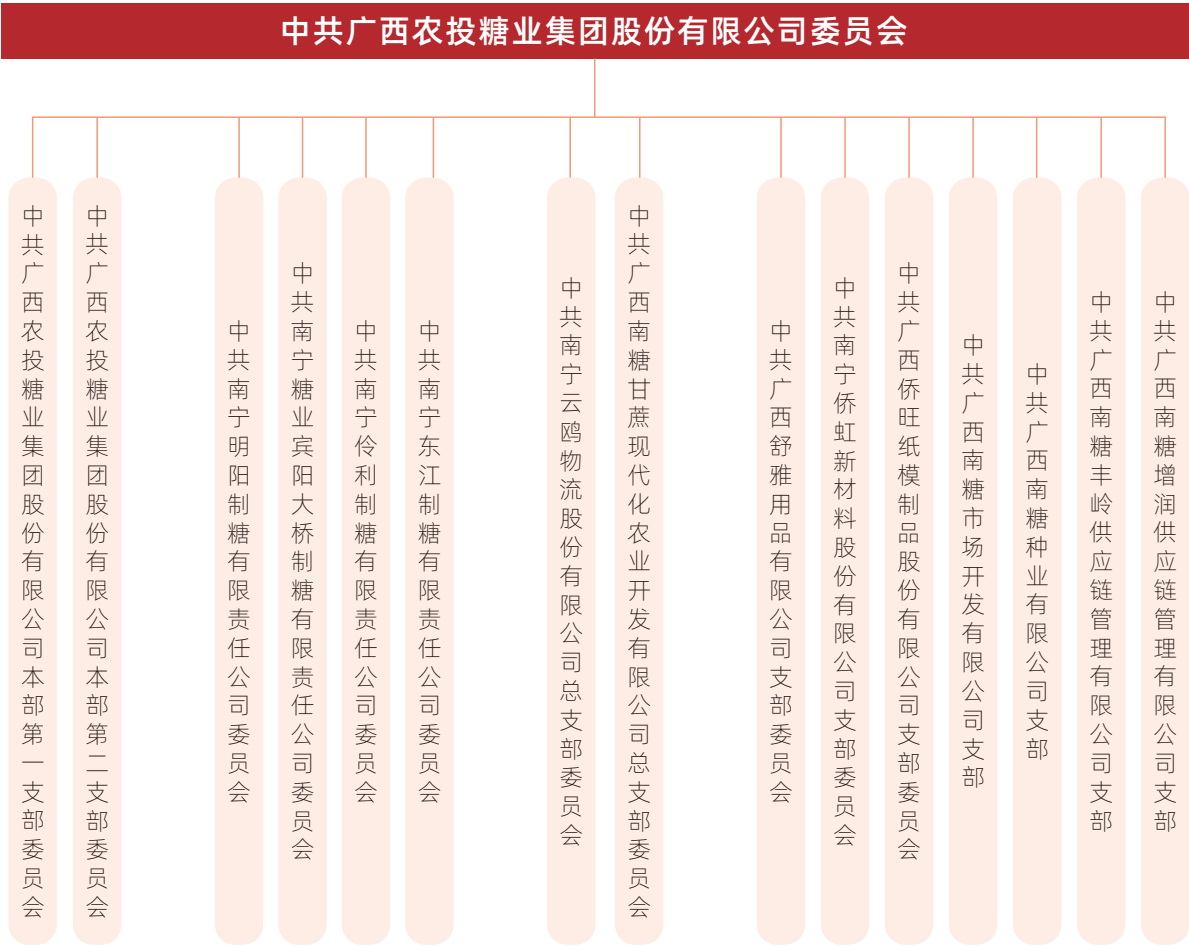
### 党组织建设

公司以党建为引领，学方略、谋创新、抓落实，全力推进基层党建“五基三化”深化年行动，采取“四个抓实、四个筑牢”有力措施，坚持抓基层、打基础、固根本，不断推进各基层党建提质增效，在完成年度生产经营、改革发展和党建工作中更好发挥党组织的战斗堡垒作用和共产党员的先锋模范作用。

#### 抓实组织机构建设

公司建立完善的党组织体系架构，坚持将国有企业基层党支部建设成为教育党员的学校、团结群众的核心、攻坚克难的堡垒，实现全面进步。报告期内，公司对党组织架构进行优化，根据部门改革后的实际情况，公司本部由原来3个支部调整为2个支部，8月完成公司两委换届工作，产生新一届党委和纪委班子，扎实开展基层党组织换届选举，落实好基层党组织换届提醒制度。截至报告期末，公司党组织共**36**个，其中党委**5**个，党总支**2**个，党支部**29**个，共有党员**534**名；2024年新发展党员**28**名。

### 广农糖业党组织架构图



#### 抓实主题教育

公司党委始终把党员的思想政治建设摆在首位，做好学习谋划工作，应用好党委“第一议题”、党委理论学习中心组、党支部“三会一课”等学习主阵地，及时跟进学习贯彻习近平总书记最新重要讲话和重要指示批示精神，持续巩固拓展主题教育成果，切实将思想和行动统一到党中央决策部署上来。

公司党委牢牢把握“学纪、知纪、明纪、守纪”的总要求，通过举办读书班专题研讨、开展纪律党课、警示教育大会、实地廉政教育等方式，确保党纪学习教育覆盖到所有党员，从思想上正本清源、固本培元。



### 抓实“三支队伍”

**选优配强党组织书记。**报告期内，公司党委针对党组织书记“缺席”“作用发挥弱”等问题，选拔4位优秀党员干部担任企业党组织书记，强化党组织书记队伍建设。

**加大党务干部队伍培训力度。**坚持内培外训，通过举办基层党建业务培训班、选送党务干部参加国资委党委系统党务骨干培训班等方式，着力提升党务干部能力水平，不断推进基层党支部标准化、规范化建设水平。

#### 案例：基层党建业务培训



**提升党员队伍素质。**加强发展党员指导计划管理，重点发展生产一线班组长、业务骨干、技术能手特别是优秀青年工人入党，提升党员发展质量。大力弘扬劳模精神、劳动精神、工匠精神，培育高素质产业工人。

#### 案例

2024年6月，公司开展2023年度“两优一先”评选表彰工作，授予23名同志“优秀共产党员”荣誉称号，授予6名同志“优秀党务工作者”荣誉称号，授予明阳制糖公司党支部等3个基层党组织“先进基层党组织”荣誉称号。



### 抓实“两个作用”发挥

公司党委紧紧围绕企业发展战略，以“聚焦中心工作，担当实干有我”为主题，进一步深化“书记领办改革发展重点项目”“广农先锋，岗位建功”主题实践活动，引导党员干部在服务中心大局中积极担当、攻坚克难。

#### 案例

8月12日-13日，中国共产党广西农投糖业集团股份有限公司第一次代表大会在南宁胜利召开。大会明确了公司未来五年发展思路，坚定实施“6+1”治企兴企战略，大力开展极限成本管控行动。



### 传承红色基因

公司深入贯彻党的教育方针，提升党员党性修养，进一步激发广大党员的爱党爱国热情，传承中华优秀传统文化。

#### 案例

10月26日，广农糖业本部第一、第二党支部党员、入党积极分子及干部职工40多人，赴玉林市兴业县开展“传承红色基因，弘扬优良家风”主题党日活动，先后参观桂东南抗日武装起义司令部旧址、兴业县博物馆、家风馆，重走红色足迹，铭记历史使命，学习革命精神和优良家风家训，进一步激发党员干部的爱国情怀和干事创业激情。

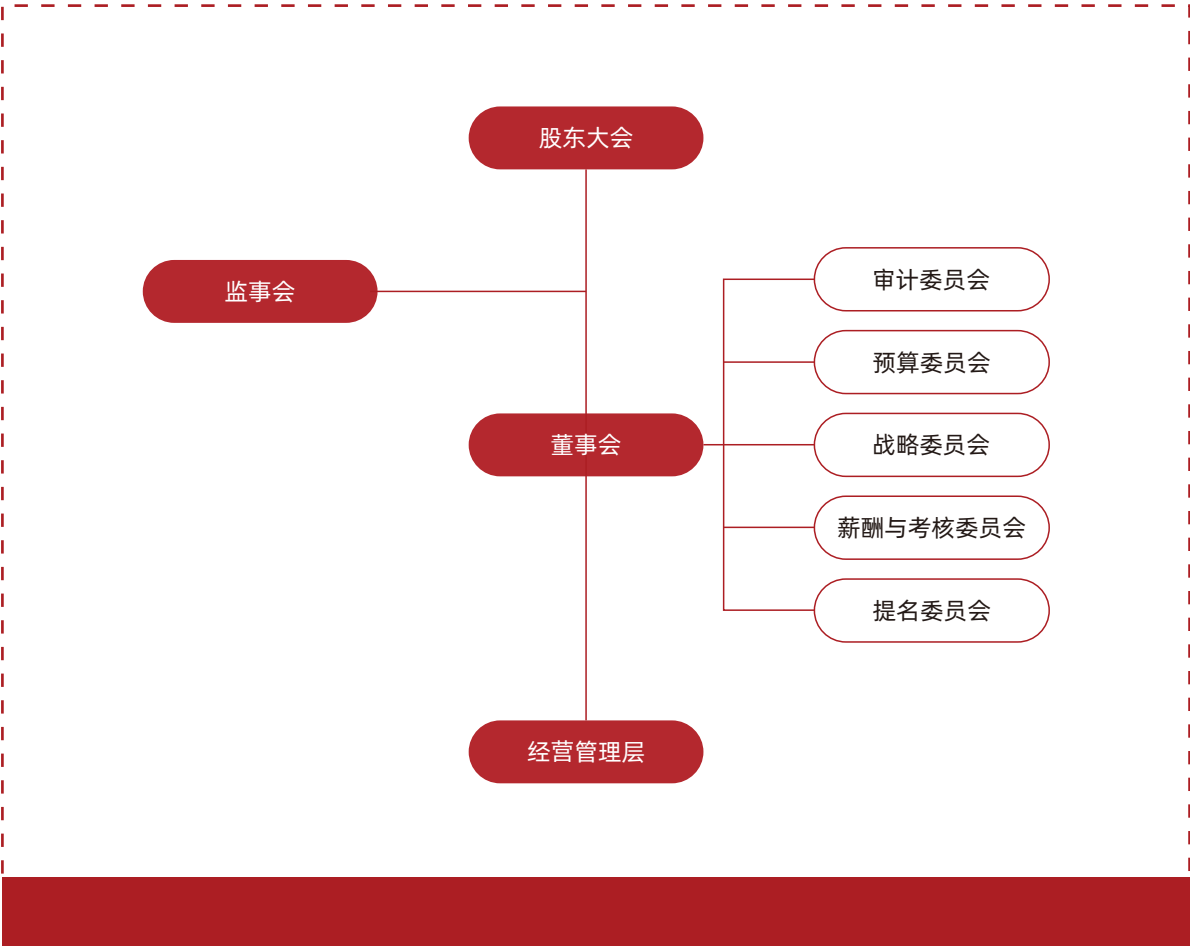




# 依法规范治理

## 三会治理

公司持续完善治理架构，不断提升治理水平，以保障公司规范运作和稳健发展。公司严格遵循《中华人民共和国公司法》《中华人民共和国证券法》《上市公司治理准则》等相关法律法规，制定《公司章程》等系列治理规章制度，构建以股东大会、董事会、监事会及经营管理层为基础的“三会一层”治理架构，各治理主体权责明晰、相互协同、有效制衡，确保公司各项经营活动有序开展，保障公司及投资者合法权益。



**报告期内**

共召开7次股东大会，审议通过25项议案。

共召开7次董事会，审议通过35项议案。

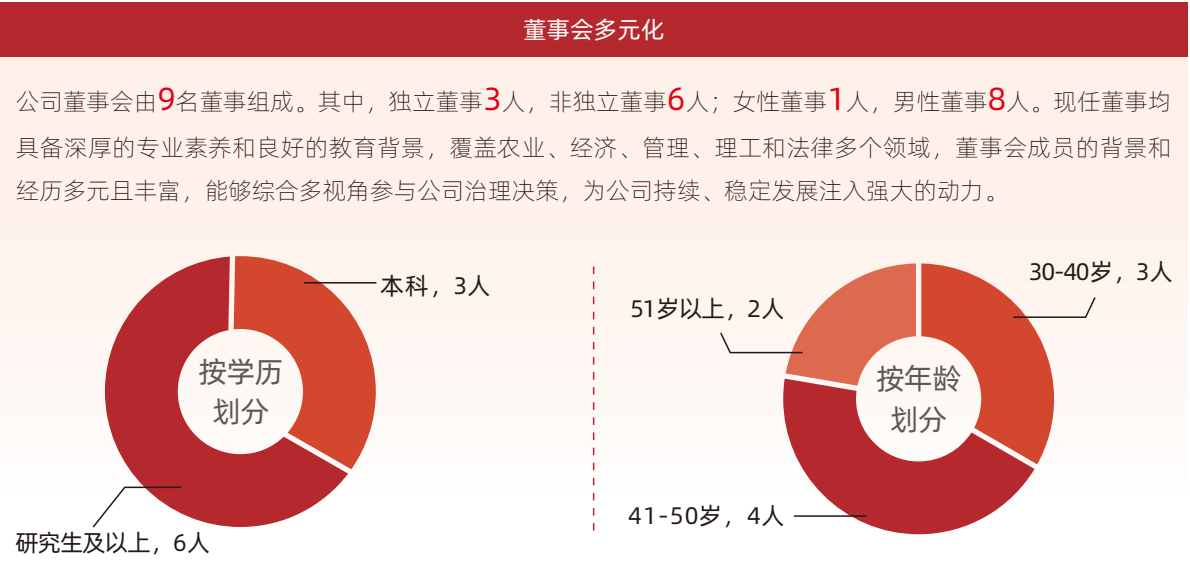
共召开8次监事会，审议通过16项议案。

## 股东大会

公司严格按照《公司章程》《股东大会议事规则》等相关规定召集、召开股东大会，平等对待所有股东，确保所有股东，尤其是中小股东充分行使表决权。报告期内，公司股东大会均由董事会召集召开，采用现场投票和网络投票相结合的方式，聘请律师对股东大会合法性、规范性进行现场见证，不存在重大事项未经股东大会审批的情形，也不存在先实施后审议的情形，召集人和出席会议人员的资格、表决程序和表决结果合法有效。

## 董事会

公司制定《董事会议事规则》《独立董事工作制度》，规范董事会议事方式和决策程序。报告期内，公司各董事诚信、勤勉、专业地履行董事职责，积极出席相关会议，认真审议董事会各项议案，及时了解公司的生产经营信息，关注公司的发展状况，充分发挥董事的作用，维护公司整体利益和全体股东尤其是中小股东的合法权益。独立董事保持独立性，不受公司主要股东、实际控制人或其他与公司存在利害关系的单位或个人影响，依法履行职责。



公司董事会下设审计委员会、预算委员会、战略委员会、薪酬与考核委员会和提名委员会五个专门委员会，并分别制定委员会工作细则或工作规程，每个委员会的董事成员至少包含一名独立董事，强化各委员会职能和监督作用，为董事会科学决策提供重要补充。

**报告期内**

召开审计委员会会议7次，审议通过16项议案；

召开预算委员会会议1次，审议通过1项议案；

召开薪酬与考核委员会会议1次，审议通过1项议案；

召开提名委员会会议1次，审议通过1项议案。



◆ 监事会

监事会是公司的常设监督机构，向股东大会负责。公司制定《监事会议事规则》并严格执行监事选聘程序，全体监事认真履行职责并列席公司董事会、股东大会，积极参与公司重大决策讨论，对股东大会、董事会的召开程序、议案表决事项、董事会对股东大会决议的执行情况、公司董事、高级管理人员履职情况以及对公司的依法运作进行监督，维护公司及股东的合法权益。报告期内，公司共有监事**5**名，其中，职工代表监事**2**人，女性监事**1**人，男性监事**4**人。

◆ 董监高薪酬管理

公司薪酬与考核委员会负责制定薪酬制度与计划、考核标准及程序，为董事会、监事及高级管理人员搭建多元化的薪酬体系，通过固定工资与浮动工资的结合，任期激励收入和特殊奖励的设置，实现短期激励与长期激励的平衡，促进公司的持续健康发展。



报告期内

公司董监高薪酬报酬（包含现任和离任）累计**312.11**万元。

合规经营

公司根据《中华人民共和国公司法》《中央企业合规管理办法》等法律法规要求，结合公司实际制定《合规管理办法》，遵循全面覆盖、强化责任、协同联动、客观独立四大原则，形成董事会领导，经营管理层、各部门以及全体员工主动参与，合规管理部门积极推进的全方位、多层次合规管理架构。董事会审计委员会承担合规管理的组织领导和统筹协调工作，法律与风控部牵头公司合规管理工作，各职能部门及所属企业负责合规领域的部门作为第一责任单位，全面推进合规管理，突出重点领域、重点环节、重点人员的合规管理，切实防范合规风险。同时，公司将合规经营管理情况纳入对各职能部门和所属企业负责人的年度综合考核，细化评价指标，对所属企业和员工合规职责履行情况进行评价，将结果作为员工考核、干部任用、评先评优等工作的重要依据。报告期内，公司未发生不合规事件。

案例：参加“依法合规企业建设”公益培训班学习





报告期内

开展法律培训**5**次，培训时长**28**小时。

风险管理与内部控制

健全的风险与内控体系是公司长期稳定运营的基本保障。公司制定《全面风险与内部控制管理办法》《内部控制主要管理风险及关键控制点总框架（试行）》等制度，持续提高公司在经营管理过程中的风险防范和应对能力，树立全员、全方位、全过程的风险与内控管理意识，完善风险与内控管理的长效机制，筑牢风险防线，促进公司总体战略和经营目标的实现。

◆ 风险管理架构

为有效控制企业风险，加强风险系统化管理，公司构建“横向到边、纵向到底”的管理机制，建立由主要领导亲自负责，董事会和审计委员会全面领导，风险与内控管理部门牵头，各职能部门和各所属企业落实具体责任、协同配合的风险与内控建设与监督管理机制；并建立不相容职务相互分离控制原则的三道防线机制，各司其职、各负其责、相互制约。

董事会		
审计委员会		
各有关投资业务职能部门、各所属企业	风险内控管理、法律合规管理、财务管理等管理职能部门	审计管理、监事管理、纪检监察管理、巡察等内部监督部门
第一道防线	第二道防线	第三道防线



报告期内

开展内部风险培训**3**次，培训总时长**14**小时。

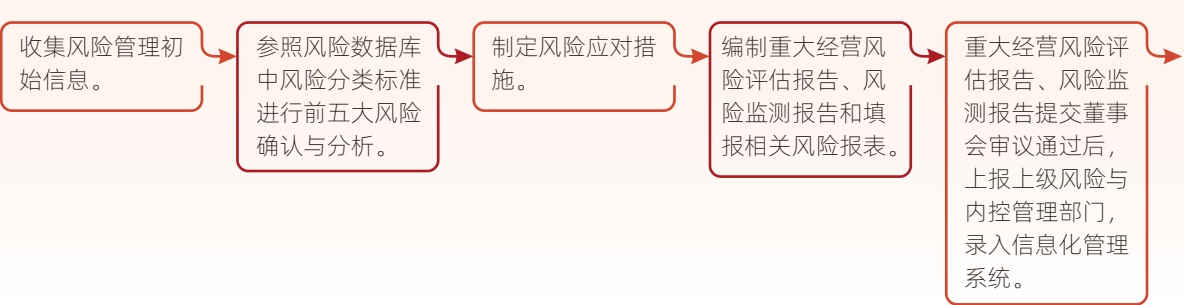
案例：公司参加国资委组织的“广西国有企业与上市公司风险管理培训班”学习



## 风险管理流程

公司根据事件发生的不确定性对企业实现经营目标的影响，将风险事项分为三级，建立风险数据库统一管理。公司和各所属企业围绕总体经营目标，在管理的各个环节和经营过程中执行风险管理基本流程，培育良好的风险管理文化，建立健全风险管理体系，为实现风险管理的总体目标提供合理保证的过程和方法。

### 风险管理基本流程



## 风险与内控管理监督

公司法律与风控部每年九月份组织开展年度风险与内控管理的检查监督工作，事先报告董事会审计委员会，并制定详细的年度风险与内控管理检查监督方案和计划作为评价内部控制运行情况的依据。年度检查工作结束后，以12月31日作为年度内部控制评价报告的基准日，对上一年度开展内部控制评价，编制《内部控制评价报告》。公司及所属企业采用日常监督和专项监督相结合的方法，开展风险与内控管理监督。报告期内，针对农务预付资金使用情况、贸易业务检查情况、年度经营情况等方面分别进行专项检查，并出具检查报告。



## 税务风险管理

公司根据《中华人民共和国会计法》《企业会计准则》等规定，制定《财务管理制度（试行）》，建立健全各项基础财务工作制度，做好财务管理基础工作，如实反映公司财务状况，依法计算和缴纳国家税收。为严格税务工作，公司与第三方机构签订服务协议，进行企业所得税汇算清缴涉税鉴证服务，购买财务团队人才培养课程，提高内部财务机构人员专业技能，强化依法纳税意识，加强公司的财务税务监督，维护公司、投资者及其他相关方的合法权益。

### 报告期内

累计缴纳税费 **14,207.64** 万元

## 投资者权益保护

公司高度重视投资者关系维护，严格按照《上市公司投资者关系管理工作指引》等法律法规，制定《投资者关系管理制度》等制度，规范公司投资者关系管理工作，秉持公平、公正、公开的原则，平等对待全体投资者，保障所有投资者尤其是中小投资者享有知情权及其他合法权益。

## 信息披露

公司根据《中华人民共和国证券法》《上市公司信息披露管理办法》等有关规定，制定《信息披露事务管理制度》，加强公司信息披露事务管理，规范公司信息披露行为，确保公司信息披露真实、准确、完整、及时、公平，不断提升公司信息披露质量，提高公司的透明度和诚信度。

### 报告期内

公司披露 **4** 份定期报告，**121** 份临时报告。

## 股东回报

公司着眼于长远的和可持续发展的目标，充分重视对投资者的合理回报，广泛听取股东，特别是广大中小投资者、独立董事以及监事会的宝贵意见，力求全方位保障投资者的合法权益，制定《未来三年（2023-2025年）股东回报规划》，持续健全科学、持续和稳定的股东回报机制，增加利润分配政策决策的透明度和和可操作性。

## 投资者交流

公司积极开拓投资者交流途径，加强公司与投资者和潜在投资者之间的沟通，推动公司与投资者构建长期稳定、互信互利的友好关系。报告期内，公司通过接听投资者电话、接待投资者调研、在互动易上回复投资者提问及召开业绩说明会的方式与投资者、股东和其他利益相关方进行沟通交流，及时、准确、公平地向投资者传递公司发展战略、经营管理信息、重大事项及投资者关心的其他信息，加深投资者对公司的了解和认同。

### 报告期内

举办投资者开放交流会 **1** 次，接待投资者现场调研 **3** 次，接待投资者现场调研 **35** 人次，接听投资者电话 **185** 次。回复互动易问题 **69** 个，回复率 **100%**。

### 案例：“金融为民谱新篇 保障权益防风险”投资者调研活动





## 恪守商业道德

### 反商业贿赂及反贪污

公司坚持诚信经营，对任何形式的贪污腐败行为持零容忍态度，持续建立健全自律诚信体系，由纪检监察室抓好党风廉政建设和纪检监察日常工作，推动清廉国企建设，抓好日常监督和日常警示教育工作的落实，所有领导干部均签署廉洁从业承诺书，并定期进行廉政考核。报告期内，公司制定《所属企业党组织书记落实党风廉政建设主体责任述责述廉评议考核工作实施方案》，确保党组织书记切实履行第一责任人责任，扎实推动从严治党向纵深发展。同时，对于公司全体员工，制定了《员工惩处办法》，旨在通过严明有效的惩处，防止、纠正员工违纪行为，进一步强化员工廉洁从业意识。

### 案例：警示教育会

2024年6月27日，公司根据党纪学习教育实施方案、2024年度党风廉政建设和反腐败工作要点以及自治区党委巡视反馈问题整改工作要求，召开警示教育会，观看党纪学习教育警示教育系列专题片《整治重点领域腐败》，强化以案说德、以案说纪、以案说法、以案说责，推动清廉广农糖业建设提质增效。



报告期内	
向董事提供的反商业贿赂及反贪污培训总时长	10小时
向管理层提供的反商业贿赂及反贪污培训总时长	15小时
向员工提供的反商业贿赂及反贪污培训总时长	14小时
廉政从业等有关商业道德书签署率	100%

### 举报与举报人保护

为营造风清气正、诚信廉洁的企业环境，切实维护公司和全体员工的根本利益，公司鼓励员工对舞弊、腐败等违规行为进行举报。公司设立畅通的举报流程，举报人可通过电话、信件等多种形式发起举报程序，举报内容由纪检监察室受理，并及时进行处置反馈。同时，公司注重举报人保护，对于匿名举报的举报人，严格按照管理规定实行保密制度。

### 反垄断与反不正当竞争

公司严格遵守《中华人民共和国反垄断法》《中华人民共和国反不正当竞争法》等法律法规，积极防范和主动应对市场中的垄断和不正当竞争风险，密切关注国内外相关政策变化，及时分析研究其对公司经营可能产生的影响并采取应对措施，维护和保障公平的商业环境。





# 加强环保管理 共建绿色生态

公司积极响应国家“双碳”目标，秉持“发展循环经济、实现永续发展”理念，建立健全环境管理体系，推进节能减排、资源利用效率提升，致力于减少对环境的负面影响，确保生态治理与生产经营的深度融合，走出一条资源利用与生态治理统筹协调、经济发展与环境保护共同促进的高质量发展之路。

回应议题

环境合规管理、能源利用、应对气候变化、循环经济、水资源利用、废水管理、废气管理、废弃物管理





## 应对气候变化

近年来，气候相关风险不断加剧，极端天气事件的频繁发生以及宏观市场环境的复杂多变均为企业的业务运营带来了潜在影响。公司积极应对气候变化带来的挑战和机遇，贯彻落实国家双碳目标，参考气候相关财务信息披露工作组（TCFD）的披露建议，按照交易所指引及相关政策要求，识别公司经营相关的气候风险及机遇并制定应对措施，以逐步建立长远的气候应对能力。

### 治理

公司严格遵守国家及地方政府关于应对气候变化的相关法规法规，逐步推进应对气候变化管理体系建设，公司已设立节能领导小组作为公司节能管理决策机构，各子企业成立相应的节能管理机构，负责开展本单位各项节能减排工作。

### 应对气候变化战略

公司从物理风险、转型风险两个方面，初步识别、分析气候变化带来的潜在风险和机遇，关注其对企业财务方面可能造成的影响，并根据识别的风险制定应对措施，以提升公司应对气候的适应能力，抓住机遇带来的发展契机。

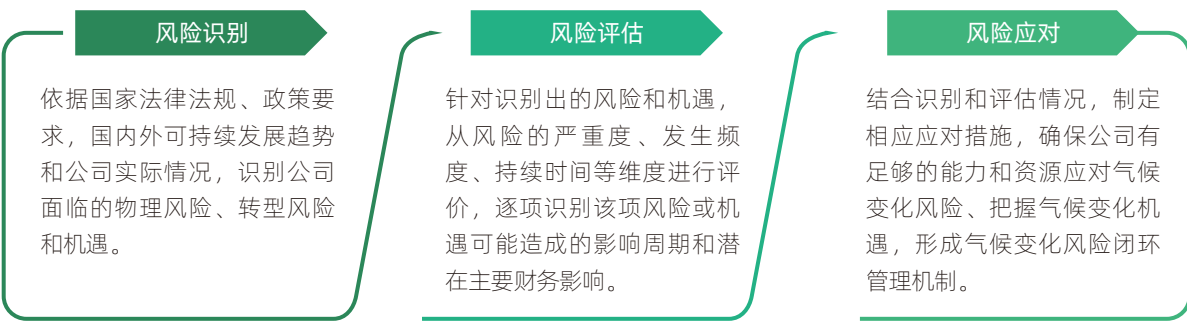
风险				
风险类型	风险描述	影响周期	潜在财务影响	应对措施
物理风险	急性风险	短中期	直接成本增加；运营成本增加；业务活动中断；营业收入下降。	制定极端天气应急预案，建立应急组织机构，明确职责，及时进行设备抢救、资源调度工作；持续提升甘蔗种植技术，扩大种植面积，以提高甘蔗产量与质量。
	慢性风险	中长期	生产及运营成本增加。	进行种植技术优化，提高植物韧性；建立应急机制，必要时紧急调度物资；与供应商合作，更多地采用气候韧性实践，以提高其生产力，并增强对极端天气的韧性。

风险类型		风险描述	影响周期	潜在财务影响	应对措施
转型风险	政策法律风险	随着国家应对气候变化和双碳政策要求的不断提高，会增加公司合规工作以及相关法律诉讼风险。	短中期	可能因未达到监管标准，而被罚款。	积极分析政策变化，制定应对气候相关制度，针对性进行碳减排行动，达到监管要求。
	市场风险	未能满足消费者对绿色产品的偏好需求。	中长期	营业收入下降。	持续跟踪市场变化和消费者需求，尤其是低碳产品的市场潜力，及时调整业务模式和战略。
	声誉风险	随着利益相关方对气候变化的关注，公司若不能及时做出改善/提升，声誉可能会受到相应的影响。	中长期	造成负面声誉；投资价值降低。	提升公司ESG治理水平，及时披露与气候相关风险及其应对措施；加强与利益相关方沟通。

机遇				
机遇类型	机遇描述	影响周期	潜在财务影响	应对措施
资源效率	通过采用更高效的运营和生产方式，提升资源利用效率，提高土地、甘蔗等核心资源要素的利用率和产业综合效益，践行可持续发展和循环经济。	中长期	营业收入增加。	公司专注提升甘蔗等农作物资源利用率，开发除制糖外其他行业用途如环保包装、卫生用品等，提升资源利用率。
能源来源	在生产运营过程中更多地引入可再生能源，能够提升公司应对能源供给变化风险的能力，获得支持性政策激励。	中期	降低运营成本。	逐步推进光伏发电项目建设，同时积极探索其他适应的清洁能源。
产品和服务	持续的绿色低碳产品创新，提供更多样化的产品，响应客户和消费者需求。	长期	营业收入增加。	积极关注市场消费者偏好趋势，聚焦绿色低碳产品的开发，加大研发投入。

## 风险和机遇管理

公司制定《风险和机遇的应对措施控制程序》，各部门组织识别、评估风险和机遇，制定措施并监视其有效性，增强组织抗风险能力。



## 应对气候目标管理

为加强应对气候变化的治理，公司根据自身经营情况，参考相关评级标准，拟定应对气候变化的指标体系。未来，公司将持续优化能源结构，优化生产工艺，引进低功耗高效的生产设备，持续降低电力、燃料等能源使用量，以持续降低温室气体排放。

### 明阳制糖公司“零碳”目标



指标	2024年
温室气体排放量 <sup>1</sup> （范围一）	3,904.66吨二氧化碳当量
温室气体排放量 <sup>1</sup> （范围二）	37,491.91吨二氧化碳当量
温室气体排放总量 <sup>1</sup>	41,396.56吨二氧化碳当量
温室气体减排量 <sup>2</sup>	348.92吨二氧化碳当量

注1：温室气体排放总量核算统计口径为种业公司、侨旺公司、舒雅公司、东江制糖公司、伶俐制糖公司、明阳制糖公司、侨虹公司及云鸥物流公司8家单位。其中，范围一主要包括公司生产运营过程中消耗汽油、柴油等化石燃料燃烧直接排放；范围二主要包括公司生产运营过程中消耗外购电力产生的间接排放。

注2：温室气体减排量核算范围为光伏发电等可再生能源使用减少的火力发电产生的二氧化碳排放量。

## 温室气体管理

公司运营层面所产生的温室气体排放主要来源于柴油、汽油等化石燃料燃烧产品的二氧化碳直接排放，以及外购电力等带来的二氧化碳间接排放。公司积极响应“双碳”政策，推进生产制造、办公运营等各个方面的碳排放管理，通过节能技改、生产工艺优化、布局清洁能源等系列措施，控制温室气体排放。

开展温室气体盘查

报告期内，明阳制糖公司邀请第三方公司根据《食品、烟草及酒、饮料和精制茶企业温室气体排放核算方法与报告指南（试行）》对2023年企业的温室气体排放情况进行核查，并出具《企业温室气体排放报告》。

创建零碳工厂

2024年10月，明阳制糖公司委托第三方公司开展零碳工厂评价，评价指标得分75.59，可再生能源电力使用占比90.71%，温室气体排放抵消量为0。根据T/CAS764-2023《零碳工厂创建与基于区块链的评价规范》，明阳制糖公司零碳工厂创建达到“标准级”。



## 环境合规管理

公司严格遵守贯彻《中华人民共和国环境保护法》《中华人民共和国大气污染防治法》《中华人民共和国水污染防治法》《中华人民共和国固体废物污染环境防治法》《中华人民共和国清洁生产促进法》等法律法规，持续完善环境管理制度与体系，规范各项环保工作流程和要求，切实做好污染防治工作，降低运营过程对环境的影响。报告期内，公司未发生因违反环境管理相关法律法规而受到主管部门处罚的事件。





### 环境治理

公司遵循“遵守法规，污染预防、事故预防，节能降耗，持续改进，协调发展”的管理方针，按照《GB/T 24001-2016/ISO 14001:2015标准环境管理体系要求》建立环境一体化管理体系。公司聘请独立第三方认证机构每年进行体系监督性审核，按体系要求开展再认证（换证）审核，截至报告期末，公司及所属6家子公司通过ISO 14001环境管理体系认证。



公司制定《环境保护管理制度》《职业健康安全/环境管理手册》《环境事件责任追究制度》等制度规范，落实环境管理责任制，成立环境保护委员会作为公司最高环保管理决策机构，委员会办公室设在安全环保部，由安全环保部全面负责公司“三废”治理排放、环保“三同时”、环境应急预案、环境管理体系等管理、执行和监督工作。

### 环保培训

公司重视环境保护方面知识的宣传教育，通过积极开展环保知识相关培训，提升员工的环保知识水平与技能。



### 环保考核

公司制定年度环保考核方案，确保各项环保工作有效进行，持续改进提高环保工作绩效，预防和杜绝环保事故发生。各子公司均纳入考核范围，考核期限为一年，公司分上、下半年对各子公司进行环保工作绩效考核，从车间三废处置、物料浪费情况、环境应急管理等多个维度进行评分考核，由安全环保部对考核目标执行情况实施动态监控、评估，对考核目标完成情况不理想的所属企业提出预警，考核优者给予环保奖金奖励。



### 清洁生产认证

公司施行清洁生产制度，从源头减少和避免污染物的产生、保护和改善环境，提高资源利用效率，保障人体健康，促进企业可持续发展，所属侨旺公司和侨虹公司均入选清洁生产企业。报告期内，公司重点排污单位均已完成清洁生产审核并验收通过。

### 污废风险识别

风险类型	风险描述	影响周期	潜在财务影响	应对措施
政策风险	政府加强废水排放标准/大气污染防治，企业需投入更多资金进行技术升级和治理、投入资金进行废弃物分类、储存、运输和处理。	短期	增加营运成本	及时关注、严格遵守污染物与废弃物相关法律法规。
声誉风险	厂区周边居民对水体洁净要求、用水安全、废气整治的关注度提高，公众对噪声污染/土壤污染的投诉、抵制，影响企业形象，企业面临舆论压力。	长期	收入下降	加强与利益相关方的沟通，及时、正确披露污染物与废弃物排放信息，优化三废处置设备，尽可能减少三废排放，避免造成污染。
市场风险	污染严重的企业、非环保型废弃物处理企业可能面临市场排斥。	长期	收入下降	关注消费者偏好，及时调整产品结构。
运营风险	环保在线监测设备故障或网络故障未及时得到解决，无法及时监测排放情况和上传每日监测数据。	短期	增加营运成本	每天对环保在线监测设备和网络进行巡检，做好巡检记录，保证设备实时联网并保持网络通畅；实时对设备的运行情况进行跟踪，发现异常及时查找原因，进行故障排除。



## 环境风险管理

公司制定《环境因素和危险源的识别与评价控制程序》等内部控制程序，持续加强环境风险识别、评估与防控工作，确保公司在各个层面上遵守相关环保法规 and 标准；建立环境应急管理机制，完善突发环境事件应急预案，深化环境风险评估，持续性开展突发环境事件应急演练，不断提升自身抵御突发环境风险的能力。

环境影响评价	公司项目建设严格遵循《中华人民共和国环境影响评价法》《建设项目环境保护管理条例》等法律法规要求，严格执行环保“三同时”制度，将环保合规性、节能降碳指标等因素纳入项目可行性评估报告中，全方位确保项目建设的绿色、合规与可持续性。报告期内，南宁市行政审批局通过明阳制糖公司烟囱还建项目的批复。
环境监测	<p>公司各糖企通过废水、烟气在线监测以及自行监测、委托第三方检测等方式，对废水、有组织废气、无组织废气、噪声等外排污染物指标进行有效监控，确保污染物排放对员工、当地社区居民等群体不会产生健康影响、导致空气质量下降、水源污染或其他环境问题。</p> <p>公司所属糖企均已建设完善的废水和废气处理设备设施，外排污染物均通过在线自动监控系统监测后排放，由南宁市监控中心实时监控。2024年，公司所属糖企三废处理和在线自动监控系统设备设施运行正常，监测方案全部在广西壮族自治区环境保护厅企业自行监测及信息公开平台进行备案。</p>
隐患排查	公司重视环保隐患排查，针对废水治理设施、烟气治理设施、在线监测设施、固废处置情况等内容每月开展环保安全例行检查，节假日、榨季前开展专项检查，确保设施运行正常，针对检查发现问题进行通报，定性隐患类别，确认执行部门及整改期限，及时解决发现的隐患问题。
环境应急管理	公司各生产单位持续健全环保应急管理体系，编制《突发环境事件应急预案》，规范突发环境事件应急管理工作流程，通过突发环境事件应急预案宣传培训及应急演练工作，及时评估反馈，持续改进预案流程，提高公司突发环境事件应急防控水平。

## 案例

报告期内，公司及所属公司针对废机油泄漏、糖蜜泄漏等事故举行应急处置演练，检验各级管理人员在事故发生时的快速反应处置能力和组织指挥能力，针对演练问题，不断完善公司环保事故应急救援预案。



## 指标与目标

公司设定环境管理的总目标，认真贯彻落实国家环境保护法律法规，按照上级部门环保工作要求和公司制定的年度环保工作计划开展环保各项管理工作，全面完成年度环保目标。

目标	达成情况
废水、废气、噪声、固废合规排放	达成

## 严控污废防治

公司（糖企）属于生态环境部门公布的重点排污单位，严格遵循相关法律法规及标准，制定《废水、废气排放及噪音管理控制程序》《一般工业固体废物管理制度》《危险废物污染防治责任制度及防范措施》等多项针对性管理制度，不断优化管制流程，规范开展污废治理工作，确保污染物达标排放。报告期内，公司下属糖企均取得南宁市行政审批局发放的《排污许可证》。



◆◆ 废水管理

公司生产运营中主要产生废水有车间产生的冷凝水、设备冷却水、锅炉冲灰水、洗罐水、雨水和生活污水。公司严格遵守相关法律法规制定废水管理制度，持续加强废水管理，严格按照《污水综合排放标准》《甘蔗制糖工业水污染物排放标准》等标准进行废水排放处理，确保废水达标排放，并不断提高废水回收利用率。

公司排水做到清污分流，雨水、生活用水可经雨水沟排放，其他污水必须进行处理，杜绝跑、冒、滴、漏。通过优化工艺、加强管控等措施减少源头污水产生，对于已产生的污水经水处理系统处理后进行循环使用，提高废水回用率；无法循环利用的污水处理达标后排放。报告期内，大桥制糖公司废水回收利用率98%，侨旺公司废水回收利用率90%。

关键绩效	
废水排放量	264.74万吨
化学需氧量	51.19吨
统计口径：明阳制糖公司、大桥制糖公司、伶俐制糖公司、东江制糖公司、侨旺公司5家单位。	

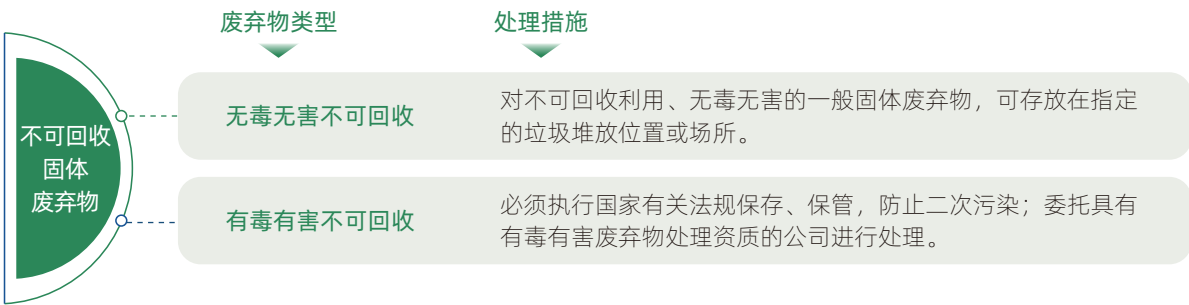
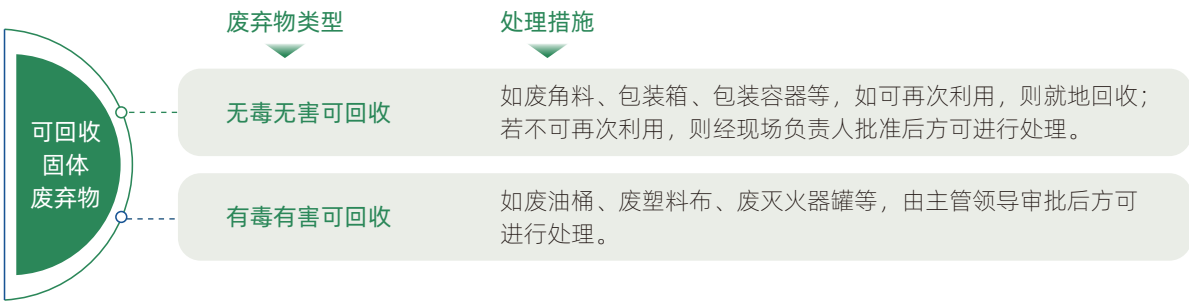
◆◆ 废气管理

公司生产运营中产生的废气主要是锅炉燃烧产生的烟气，公司严格执行《锅炉大气污染物排放标准》等相关标准进行废气排放。厂区内设有烟气除尘系统、脱硝系统、烟气自动检测设备，下属各企业明确设备管理职责，进行设备的运行、检查、维修和保养工作，并做好相关的运行记录，生产期间责任部门根据烟气实时监测数据控制好烟气的含氧量，以及烟尘、二氧化硫、氮氧化物的排放浓度等指标，确保烟气达标排放。针对锅炉废气，公司原则上由烟气在线监测系统自动采样检测，榨季期间依托环境监测部门对锅炉外排烟气进行一次比对监测，以校对烟气在线监测系统检测的准确性。

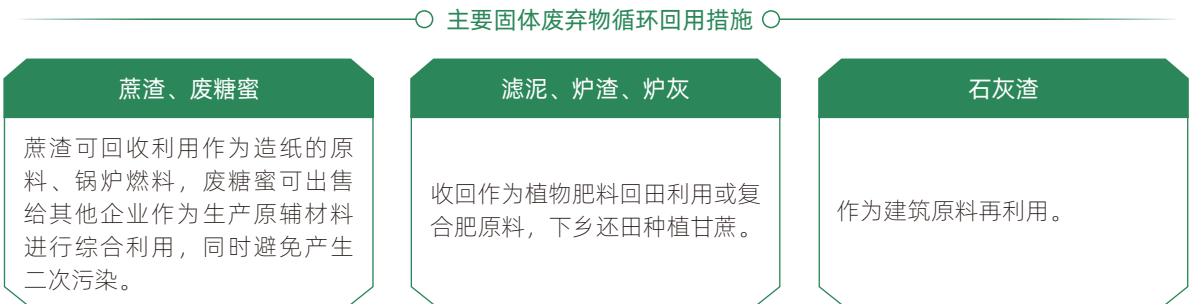
关键绩效	
氮氧化物	387.31吨
二氧化硫	51.78吨
烟尘	32.65吨
统计口径：明阳制糖公司、大桥制糖公司、伶俐制糖公司、东江制糖公司、侨旺公司5家单位。	

◆◆ 废弃物管理

公司制定并实施固体废弃物控制程序，各子公司结合实际经营情况分别制定了《工业固体废弃物综合利用及处置管理制度》《危险废弃物管理制度》等制度文件，对公司在活动、产品、服务中产生的固体废弃物的收集、存放、标识、处理进行全面有效的管理。



针对一般固体废弃物，公司积极探索适用的技术以提高固体废弃物的综合利用率，推动废弃物减量化、资源化和无害化。公司生产运营中主要产生的一般废弃物为蔗渣、锅炉灰渣、滤泥、废糖蜜等，按照其特点进行分别处置、再利用。



针对危险废弃物，公司设有危废贮存间，并建立完善的危废进出台账，设有专人定期清点库存的废油，规范危险废物的转移要求，按相关规定委托有危废处置资质的单位进行处置。

关键绩效

一般废弃物产生量	294,774.47吨
一般废弃物循环利用量	136,152.74吨
一般废弃物处置量	170,980.56吨
危险废弃物产生量	7.53吨
危险废弃物处置量	10.41吨

统计口径：舒雅公司、侨虹公司、明阳制糖公司、大桥制糖公司、伶俐制糖公司、东江制糖公司、侨旺公司7家单位。

噪声管理

公司噪声主要来源于锅炉工段的鼓风机和引风机、汽轮发电机组及蒸汽放空阀、压榨车间的压榨机以及制炼车间的空压机、分蜜机等。公司严格遵循《工业企业厂界环境噪声排放标准》III类标准限值的要求及《南宁市环境噪声污染防治条例》相关规定进行噪声治理。

噪声管理措施

对高噪声设备采用隔音房、隔音间处理；冷却塔使用低噪声设备（低于75dB）。设备安装时放置弹性垫片或其他减振措施以降低噪声。

靠近噪声产生源设备围墙修建高度与厂房高度相当，减少对周边相关方的影响。

物料装卸严禁野蛮作业，进出厂区车辆严禁鸣笛。

对车间员工提供必要的听觉保护措施，如戴上耳塞等。

定期对噪声状况进行监测。

优化资源管控

公司严格遵守《中华人民共和国节约能源法》《中华人民共和国水污染防治法》等相关法律法规与规章制度，积极推进能源资源的高效利用。公司梳理识别主要能源资源利用的环节和类别，实施精细化管理，持续提高资源利用效率。

资源类别	运营环节	涉及资源
能源	生产	木柴、柴油、电力、蔗髓、蔗渣、太阳能
	办公	电力
水资源	生产	江水、河流、水库等地表水，井水等地下水
	办公	江水、水库等地表水，市政供水

资源效率治理

公司设立节能领导小组作为节能管理决策机构，由总经理担任组长，负责组织、协调和监督各企业依法开展节能管理工作；各企业成立相应的节能管理机构，指导企业科学、规范开展日常节能管理工作。各子公司根据实际情况分别制定《能源管理制度》《生产工艺用水实施方法》等内部管理规范，持续推动对各类资源的规范化管理。

公司注重培养成员的专业技能与创新能力，通过派员参与专业培训会议等，不断提升小组成员在资源工作管理方面的专业能力和水平。

案例：伶俐制糖公司组织参加2023年度能源利用状况报告填报与审核培训会





## 资源效率战略

能源利用风险/机遇识别与评估					
风险/机遇	类型	描述	影响周期	财务影响	应对措施
物理风险	极端温度事件	极端高温或低温事件可能会导致公司能源需求增加。	中期	能源成本增加；生产成本增加	制定并落实《能源管理制度》，加强日常的环境因素调查登记汇总和评价； 制定应急处置预案和紧急处理措施。
	极端风暴	与能源相关的设施可能被损坏，导致能源供应中断。	中期	能源成本增加；生产成本增加	
转型风险	政策风险	新能源政策和环保法规。	短期	合规成本增加；违规成本增加	密切关注并严格遵循相应的法律法规。
	市场风险	能源价格剧烈波动。	短期	能源成本增加；生产成本增加	采纳能源策略，优化生产安排。
机遇	技术机遇	蔗渣、废气、废水等能源回收与利用。	长期	能源成本降低；生产成本降低	对能源设备更新换代； 加强能源的回收与利用； 参与碳交易。

水资源利用风险/机遇识别与评估					
风险/机遇	类型	描述	影响周期	财务影响	应对措施
物理风险	水质污染	水质污染可能导致原材料供应质量和产品性能下降。	中期	生产费用上升；营业收入下降	定期进行水质监测； 制定应急处理预案。
转型风险	技术风险	研发和应用高效节水技术、污水处理与回用等技术面临着一定的挑战性。	短期	营业收入下降	强化研发人才引进力度， 致力于节水技术研究的深化。
机遇	资源效率	系统性挖掘节水潜力，充分发挥水资源利用效率。	中长期	运营成本降低	设置高效节水的生产线用水封闭系统。

## 指标与目标

公司秉承绿色发展的理念，设定能源管理指标，积极向更加高效、低碳的能源利用模式转型。

关键绩效	
汽油使用量 <sup>1</sup>	24,795.5吨
柴油使用量 <sup>1</sup>	1,217.51吨
木柴使用量 <sup>2</sup>	189.12吨
蔗渣使用量 <sup>2</sup>	107,487.90吨
外购电力总量 <sup>3</sup>	69,869,372千瓦时
光伏发电用电量 <sup>4</sup>	42.5万千瓦时
水电用电量 <sup>5</sup>	915,405千瓦时
能源消耗总量 <sup>6</sup>	10,562.20吨标准煤
总用水量 <sup>7</sup>	74,994,098吨
循环用水量 <sup>7</sup>	73,184,710吨
注1：统计口径为侨旺公司、东江制糖公司、伶俐制糖公司、明阳制糖公司、云鸥物流公司5家单位。 注2：统计口径为伶俐制糖公司。 注3：统计口径为种业公司、侨旺公司、舒雅公司、东江制糖公司、伶俐制糖公司、明阳制糖公司、侨虹公司、云鸥物流公司8家单位。 注4：统计口径为侨虹公司。 注5：统计口径为东江制糖公司。 注6：统计口径为种业公司、侨旺公司、舒雅公司、东江制糖公司、伶俐制糖公司、明阳制糖公司、侨虹公司及云鸥物流公司8家单位。其中，能源消耗总量核算范围包括汽油、柴油、外购电力、光伏发电及水电用电量。 注7：统计口径为侨旺公司、舒雅公司、东江制糖公司、伶俐制糖公司、明阳制糖公司、侨虹公司、大桥制糖公司、云鸥物流公司8家单位。	

下属企业	能耗目标	2024年进展情况
侨虹公司	产品原纸年度用电量单耗和天然气量单耗不高于前四年平均水平	达成

## 能源管理

公司重视能源管理，利用先进的信息技术手段逐步建立能源监测体系，对能源使用情况进行实时监测和数据分析，有助于及时发现能源浪费和异常消耗现象，为评估节能措施的效果提供可靠依据。公司积极实行节能减排措施，包括但不限于从源头控制能耗、推广清洁能源应用、实施节能技术改造等，以促进能源结构的绿色转型。

明阳制糖能耗在线监测系统

今日上线数据

今日上线数据

今日上线数据

今日上线数据

今日上线数据

今日上线数据

今日上线数据

今日上线数据

今日上线数据

今日上线数据

今日上线数据

今日上线数据

今日上线数据

今日上线数据

今日上线数据

今日上线数据

今日上线数据

今日上线数据

今日上线数据

今日上线数据

今日上线数据

今日上线数据

今日上线数据

今日上线数据

今日上线数据

今日上线数据

今日上线数据

今日上线数据

今日上线数据

今日上线数据

今日上线数据

今日上线数据

今日上线数据

今日上线数据

今日上线数据

今日上线数据

今日上线数据

今日上线数据

今日上线数据

今日上线数据

今日上线数据

今日上线数据

今日上线数据

今日上线数据

今日上线数据

今日上线数据

今日上线数据

今日上线数据

今日上线数据

今日上线数据

今日上线数据

今日上线数据

今日上线数据

今日上线数据

今日上线数据

今日上线数据

今日上线数据

今日上线数据

今日上线数据

今日上线数据

今日上线数据

今日上线数据

今日上线数据

今日上线数据

今日上线数据

今日上线数据

今日上线数据

今日上线数据

今日上线数据

今日上线数据

今日上线数据

今日上线数据

今日上线数据

今日上线数据

今日上线数据

今日上线数据

今日上线数据

今日上线数据

今日上线数据

今日上线数据

今日上线数据

今日上线数据

今日上线数据

今日上线数据

今日上线数据

今日上线数据

今日上线数据

今日上线数据

今日上线数据

今日上线数据

今日上线数据

今日上线数据

今日上线数据

今日上线数据

今日上线数据

今日上线数据

今日上线数据

今日上线数据

今日上线数据

今日上线数据

今日上线数据

今日上线数据

今日上线数据

今日上线数据

今日上线数据

今日上线数据

今日上线数据

今日上线数据

今日上线数据

今日上线数据

今日上线数据

今日上线数据

今日上线数据

今日上线数据

今日上线数据

今日上线数据

今日上线数据

今日上线数据

今日上线数据

今日上线数据

今日上线数据

今日上线数据

今日上线数据

今日上线数据

今日上线数据

今日上线数据

今日上线数据

今日上线数据

今日上线数据

今日上线数据

今日上线数据

今日上线数据

今日上线数据

今日上线数据

今日上线数据

今日上线数据

今日上线数据

今日上线数据

今日上线数据

今日上线数据

今日上线数据

今日上线数据

今日上线数据

今日上线数据

今日上线数据

今日上线数据

今日上线数据

今日上线数据

今日上线数据

今日上线数据

今日上线数据

今日上线数据

今日上线数据

今日上线数据

今日上线数据

今日上线数据

今日上线数据

今日上线数据

今日上线数据

今日上线数据

今日上线数据

今日上线数据

今日上线数据

今日上线数据

今日上线数据

今日上线数据

今日上线数据

今日上线数据

今日上线数据

今日上线数据

今日上线数据

今日上线数据

今日上线数据

今日上线数据

今日上线数据

今日上线数据

今日上线数据

今日上线数据

今日上线数据

今日上线数据

今日上线数据

今日上线数据

今日上线数据

今日上线数据

今日上线数据

今日上线数据

今日上线数据

今日上线数据

今日上线数据

今日上线数据

今日上线数据

今日上线数据

今日上线数据

今日上线数据

今日上线数据

今日上线数据

今日上线数据

今日上线数据

今日上线数据

今日上线数据

今日上线数据

今日上线数据

今日上线数据

今日上线数据

今日上线数据

今日上线数据

今日上线数据

今日上线数据

今日上线数据

今日上线数据

今日上线数据

今日上线数据

今日上线数据

今日上线数据

今日上线数据

今日上线数据

今日上线数据

今日上线数据

今日上线数据

今日上线数据

今日上线数据

今日上线数据

今日上线数据

今日上线数据

今日上线数据

今日上线数据

今日上线数据

今日上线数据

今日上线数据

今日上线数据

今日上线数据

今日上线数据

今日上线数据

今日上线数据

今日上线数据

今日上线数据

今日上线数据

今日上线数据

今日上线数据

今日上线数据

今日上线数据

今日上线数据

今日上线数据

今日上线数据

今日上线数据

今日上线数据

今日上线数据

今日上线数据

今日上线数据

今日上线数据

今日上线数据

今日上线数据

今日上线数据

今日上线数据

今日上线数据

今日上线数据

今日上线数据

今日上线数据

今日上线数据

今日上线数据

今日上线数据

今日上线数据

今日上线数据

今日上线数据

今日上线数据

今日上线数据

今日上线数据

今日上线数据

今日上线数据

今日上线数据

今日上线数据

今日上线数据

今日上线数据

今日上线数据

今日上线数据

今日上线数据

今日上线数据

今日上线数据

今日上线数据

今日上线数据

今日上线数据

今日上线数据

今日上线数据

今日上线数据

今日上线数据

今日上线数据

今日上线数据

今日上线数据

今日上线数据

今日上线数据

今日上线数据

今日上线数据

今日上线数据

今日上线数据

今日上线数据

今日上线数据

今日上线数据

今日上线数据

今日上线数据

今日上线数据

今日上线数据

今日上线数据

今日上线数据

今日上线数据

今日上线数据

今日上线数据

今日上线数据

今日上线数据

今日上线数据

今日上线数据

今日上线数据

今日上线数据

今日上线数据

今日上线数据

今日上线数据

今日上线数据

今日上线数据

今日上线数据

今日上线数据

今日上线数据

今日上线数据

今日上线数据

今日上线数据

今日上线数据

今日上线数据

今日上线数据

今日上线数据

今日上线数据

今日上线数据

今日上线数据

今日上线数据

今日上线数据

今日上线数据

今日上线数据

今日上线数据

今日上线数据

今日上线数据

今日上线数据

今日上线数据

今日上线数据

今日上线数据

今日上线数据

今日上线数据

今日上线数据

今日上线数据

今日上线数据

今日上线数据

今日上线数据

今日上线数据

今日上线数据

今日上线数据

今日上线数据

今日上线数据

今日上线数据

今日上线数据

今日上线数据

今日上线数据

今日上线数据

今日上线数据

今日上线数据

今日上线数据

今日上线数据

今日上线数据

今日上线数据

今日上线数据

今日上线数据

今日上线数据

今日上线数据

今日上线数据

今日上线数据

今日上线数据

今日上线数据

今日上线数据

今日上线数据

今日上线数据

今日上线数据

今日上线数据

今日上线数据

今日上线数据

今日上线数据

今日上线数据

今日上线数据

今日上线数据

今日上线数据

今日上线数据

今日上线数据

今日上线数据

今日上线数据

今日上线数据

今日上线数据

今日上线数据

今日上线数据

今日上线数据

今日上线数据

今日上线数据

今日上线数据

今日上线数据

今日上线数据

今日上线数据

今日上线数据

今日上线数据

今日上线数据

今日上线数据

今日上线数据

今日上线数据

今日上线数据

今日上线数据

今日上线数据

今日上线数据

今日上线数据

今日上线数据

今日上线数据

今日上线数据

今日上线数据

今日上线数据

今日上线数据

今日上线数据

今日上线数据

今日上线数据

今日上线数据

今日上线数据

今日上线数据

今日上线数据

今日上线数据

今日上线数据

今日上线数据

今日上线数据

今日上线数据

今日上线数据

今日上线数据

今日上线数据

今日上线数据

今日上线数据

今日上线数据

今日上线数据

今日上线数据

今日上线数据

今日上线数据

今日上线数据

今日上线数据

今日上线数据

今日上线数据

今日上线数据

今日上线数据

今日上线数据

今日上线数据

今日上线数据

今日上线数据

今日上线数据

今日上线数据

今日上线数据

今日上线数据

今日上线数据

今日上线数据

今日上线数据

今日上线数据

今日上线数据

今日上线数据

今日上线数据

今日上线数据

今日上线数据

今日上线数据

今日上线数据

今日上线数据

今日上线数据

今日上线数据

今日上线数据

今日上线数据

今日上线数据

今日上线数据

今日上线数据

今日上线数据

今日上线数据

今日上线数据

今日上线数据

今日上线数据

今日上线数据

今日上线数据

今日上线数据

今日上线数据

今日上线数据

今日上线数据

今日上线数据

今日上线数据

今日上线数据

今日上线数据

今日上线数据

今日上线数据

今日上线数据

今日上线数据

今日上线数据

今日上线数据

今日上线数据

今日上线数据

今日上线数据

今日上线数据

今日上线数据

今日上线数据

今日上线数据

今日上线数据

今日上线数据

今日上线数据

今日上线数据

今日上线数据

今日上线数据

今日上线数据

今日上线数据

今日上线数据

今日上线数据

今日上线数据

今日上线数据

今日上线数据

今日上线数据

今日上线数据

今日上线数据

今日上线数据

今日上线数据

今日上线数据

今日上线数据

今日上线数据

今日上线数据

今日上线数据

今日上线数据

今日上线数据

今日上线数据

今日上线数据

今日上线数据

今日上线数据

今日上线数据

今日上线数据

今日上线数据

今日上线数据

今日上线数据

今日上线数据

今日上线数据

今日上线数据

今日上线数据

今日上线数据

今日上线数据

今日上线数据

今日上线数据

今日上线数据

今日上线数据

今日上线数据

今日上线数据

今日上线数据

今日上线数据

今日上线数据

今日上线数据

今日上线数据

今日上线数据

今日上线数据

今日上线数据

今日上线数据

今日上线数据

今日上线数据

今日上线数据

今日上线数据

今日上线数据

今日上线数据

今日上线数据

今日上线数据

今日上线数据

今日上线数据

今日上线数据

今日上线数据

今日上线数据

今日上线数据

今日上线数据

今日上线数据

今日上线数据

今日上线数据

今日上线数据

今日上线数据

今日上线数据

今日上线数据

今日上线数据

今日上线数据

今日上线数据

今日上线数据

今日上线数据

今日上线数据

今日上线数据

今日上线数据

今日上线数据

今日上线数据

今日上线数据

今日上线数据

今日上线数据

今日上线数据

今日上线数据

今日上线数据

今日上线数据

今日上线数据

今日上线数据

今日上线数据

今日上线数据

今日上线数据

今日上线数据

今日上线数据

今日上线数据

今日上线数据

今日上线数据

今日上线数据

今日上线数据

今日上线数据

今日上线数据

今日上线数据

今日上线数据

今日上线数据

今日上线数据

今日上线数据

今日上线数据

今日上线数据

今日上线数据

今日上线数据

今日上线数据

今日上线数据

今日上线数据

今日上线数据

今日上线数据

今日上线数据

今日上线数据

今日上线数据

今日上线数据

今日上线数据

今日上线数据

今日上线数据

今日上线数据

今日上线数据

今日上线数据

今日上线数据

今日上线数据

今日上线数据

今日上线数据

今日上线数据

今日上线数据

今日上线数据

今日上线数据

今日上线数据

今日上线数据

今日上线数据

今日上线数据

今日上线数据

今日上线数据

今日上线数据

今日上线数据

今日上线数据

今日上线数据

今日上线数据

今日上线数据

今日上线数据

今日上线数据

今日上线数据

今日上线数据

今日上线数据

今日上线数据

今日上线数据

今日上线数据

今日上线数据

今日上线数据

今日上线数据

今日上线数据

今日上线数据

今日上线数据

今日上线数据

今日上线数据

今日上线数据

今日上线数据

今日上线数据

今日上线数据

今日上线数据

今日上线数据

今日上线数据

今日上线数据

今日上线数据

今日上线数据

今日上线数据

今日上线数据

今日上线数据

今日上线数据

今日上线数据

今日上线数据

今日上线数据

今日上线数据

今日上线数据

今日上线数据

今日上线数据

今日上线数据

今日上线数据

今日上线数据

今日上线数据

今日上线数据

今日上线数据

今日上线数据

今日上线数据

今日上线数据

今日上线数据

今日上线数据

今日上线数据

今日上线数据

今日上线数据

今日上线数据

今日上线数据

今日上线数据

今日上线数据

今日上线数据

今日上线数据

今日上线数据

今日上线数据

今日上线数据

今日上线数据

今日上线数据

今日上线数据

今日上线数据

今日上线数据

今日上线数据

今日上线数据

今日上线数据

今日上线数据

今日上线数据

今日上线数据

今日上线数据

今日上线数据

今日上线数据

今日上线数据

今日上线数据

今日上线数据

今日上线数据

今日上线数据

今日上线数据

今日上线数据

今日上线数据

今日上线数据

今日上线数据

今日上线数据

今日上线数据

今日上线数据

今日上线数据

今日上线数据

今日上线数据

今日上线数据

今日上线数据

今日上线数据

今日上线数据

今日上线数据

今日上线数据

今日上线数据

今日上线数据

今日上线数据

今日上线数据

今日上线数据

今日上线数据

今日上线数据

今日上线数据

今日上线数据

今日上线数据

今日上线数据

今日上线数据

今日上线数据

今日上线数据

今日上线数据

今日上线数据

今日上线数据

今日上线数据

今日上线数据

今日上线数据

今日上线数据

今日上线数据

今日上线数据

今日上线数据

今日上线数据

今日上线数据

今日上线数据

今日上线数据

今日上线数据

今日上线数据

今日上线数据

今日上线数据

今日上线数据

今日上线数据

今日上线数据

今日上线数据

今日上线数据

今日上线数据

今日上线数据

今日上线数据

今日上线数据

今日上线数据

今日上线数据

今日上线数据

今日上线数据

今日上线数据

今日上线数据

今日上线数据

今日上线数据

今日上线数据

今日上线数据

今日上线数据

今日上线数据

今日上线数据

今日上线数据

今日上线数据

今日上线数据

今日上线数据

今日上线数据

今日上线数据

今日上线数据

今日上线数据

今日上线数据

今日上线数据

今日上线数据

今日上线数据

今日上线数据

今日上线数据

今日上线数据

今日上线数据

今日上线数据

今日上线数据

今日上线数据

今日上线数据

今日上线数据

今日上线数据

今日上线数据

今日上线数据

今日上线数据

今日上线数据

今日上线数据

今日上线数据

今日上线数据

今日上线数据

今日上线数据

今日上线数据

今日上线数据

今日上线数据

今日上线数据

今日上线数据

今日上线数据

今日上线数据

今日上线数据

今日上线数据

今日上线数据

今日上线数据

今日上线数据

今日上线数据

今日上线数据

今日上线数据

今日上线数据

今日上线数据

今日上线数据

今日上线数据

今日上线数据

今日上线数据

今日上线数据

今日上线数据

今日上线数据

今日上线数据

今日上线数据

今日上线数据

今日上线数据

今日上线数据

今日上线数据

今日上线数据

今日上线数据

今日上线数据

今日上线数据

今日上线数据

今日上线数据

今日上线数据

今日上线数据

今日上线数据

今日上线数据

今日上线数据

今日上线数据

今日上线数据

今日上线数据

今日上线数据

今日上线数据

今日上线数据

今日上线数据

今日上线数据

今日上线数据

今日上线数据

今日上线数据

今日上线数据

今日上线数据

今日上线数据

今日上线数据

今日上线数据

今日上线数据

今日上线数据

今日上线数据

今日上线数据

今日上线数据

今日上线数据

今日上线数据

今日上线数据

今日上线数据

今日上线数据

今日上线数据

今日上线数据

今日上线数据

今日上线数据

今日上线数据

今日上线数据

今日上线数据

今日上线数据

今日上线数据

今日上线数据

今日上线数据

今日上线数据

今日上线数据

今日上线数据

今日上线数据

今日上线数据

今日上线数据

今日上线数据

今日上线数据

今日上线数据

今日上线数据

今日上线数据

今日上线数据

今日上线数据

今日上线数据

今日上线数据

今日上线数据

今日上线数据

今日上线数据

今日上线数据

今日上线数据

今日上线数据

今日上线数据

今日上线数据

今日上线数据

今日上线数据

今日上线数据

今日上线数据

今日上线数据

今日上线数据

今日上线数据

今日上线数据

今日上线数据

今日上线数据

今日上线数据

今日上线数据

今日上线数据

今日上线数据

今日上线数据

今日上线数据

今日上线数据

今日上线数据

今日上线数据

今日上线数据

今日上线数据

今日上线数据

今日上线数据

今日上线数据

今日上线数据

今日上线数据

今日上线数据

今日上线数据

今日上线数据

今日上线数据

今日上线数据

今日上线数据

今日上线数据

今日上线数据

今日上线数据

今日上线数据

今日上线数据

今日上线数据

今日上线数据

今日上线数据

今日上线数据

今日上线数据

今日上线数据

今日上线数据

今日上线数据

今日上线数据

今日上线数据

今日上线数据

今日上线数据

今日上线数据

今日上线数据

今日上线数据

今日上线数据

今日上线数据

今日上线数据

今日上线数据

今日上线数据

今日上线数据

今日上线数据

今日上线数据

今日上线数据

今日上线数据

今日上线数据

今日上线数据

今日上线数据

今日上线数据

今日上线数据

今日上线数据

今日上线数据

今日上线数据

今日上线数据

今日上线数据

今日上线数据

今日上线数据

今日上线数据

今日上线数据

今日上线数据

今日上线数据

今日上线数据

今日上线数据

今日上线数据

今日上线数据

今日上线数据

今日上线数据

今日上线数据

今日上线数据

今日上线数据

今日上线数据

今日上线数据

今日上线数据

今日上线数据

今日上线数据

今日上线数据

今日上线数据

今日上线数据

今日上线数据

今日上线数据

今日上线数据

今日上线数据

今日上线数据

今日上线数据

今日上线数据

今日上线数据

今日上线数据

今日上线数据

今日上线数据

今日上线数据

今日上线数据

今日上线数据

今日上线数据

今日上线数据

今日上线数据

今日上线数据

今日上线数据

今日上线数据

今日上线数据

今日上线数据

今日上线数据

今日上线数据

今日上线数据

今日上线数据

今日上线数据

今日上线数据

今日上线数据

今日上线数据

今日上线数据

今日上线数据

今日上线数据

今日上线数据

今日上线数据

今日上线数据

今日上线数据

今日上线数据

今日上线数据

今日上线数据

今日上线数据

今日上线数据

今日上线数据

今日上线数据

今日上线数据

今日上线数据

今日上线数据

今日上线数据

今日上线数据

今日上线数据

今日上线数据

今日上线数据

今日上线数据

今日上线数据

今日上线数据

今日上线数据

今日上线数据

今日上线数据

今日上线数据

今日上线数据

今日上线数据

今日上线数据

今日上线数据

今日上线数据

今日上线数据

今日上线数据

今日上线数据

今日上线数据

今日上线数据

今日上线数据

今日上线数据

今日上线数据

今日上线数据

今日上线数据

今日上线数据

今日上线数据

今日上线数据

今日上线数据

今日上线数据

今日上线数据

今日上线数据

今日上线数据

今日上线数据

今日上线数据

今日上线数据

今日上线数据

今日上线数据

今日上线数据

今日上线数据

今日上线数据

今日上线数据

今日上线数据

今日上线数据

今日上线数据

今日上线数据

今日上线数据

今日上线数据

今日上线数据

今日上线数据

今日上线数据

今日上线数据

今日上线数据

今日上线数据

今日上线数据

今日上线数据

今日上线数据

今日上线数据

今日上线数据

今日上线数据

今日上线数据

今日上线数据

今日上线数据

今日上线数据

今日上线数据

今日上线数据

今日上线数据

今日上线数据

今日上线数据

今日上线数据

今日上线数据

今日上线数据

今日上线数据

今日上线数据

今日上线数据

今日上线数据

今日上线数据

今日上线数据

今日上线数据

今日上线数据

今日上线数据

今日上线数据

今日上线数据

今日上线数据

今日上线数据

今日上线数据

今日上线数据

今日上线数据

今日上线数据

今日上线数据

今日上线数据

今日上线数据

今日上线数据

今日上线数据

今日上线数据

今日上线数据

今日上线数据

今日上线数据

今日上线数据

今日上线数据

今日上线数据

今日上线数据

今日上线数据

今日上线数据

今日上线数据

今日上线数据

今日上线数据

今日上线数据

今日上线数据

今日上线数据

今日上线数据

今日上线数据

今日上线数据

今日上线数据

今日上线数据

今日上线数据

今日上线数据

今日上线数据

今日上线数据

今日上线数据

今日上线数据

今日上线数据

今日上线数据

今日上线数据

今日上线数据

今日上线数据

今日上线数据

今日上线数据

今日上线数据

今日上线数据

今日上线数据

今日上线数据

今日上线数据

今日上线数据

今日上线数据

今日上线数据

今日上线数据

今日上线数据

今日上线数据

今日上线数据

今日上线数据

今日上线数据

今日上线数据

今日上线数据

今日上线数据

今日上线数据

今日上线数据

今日上线数据

今日上线数据

今日上线数据

今日上线数据

今日上线数据

今日上线数据

今日上线数据

今日上线数据

今日上线数据

今日上线数据

今日上线数据

今日上线数据

今日上线数据

今日上线数据

今日上线数据

今日上线数据

今日上线数据

今日上线数据

今日上线数据

今日上线数据

今日上线数据

今日上线数据

今日上线数据

今日上线数据

今日上线数据

今日上线数据

今日上线数据

今日上线数据

今日上线数据

今日上线数据

今日上线数据

今日上线数据

今日上线数据

今日上线数据

今日上线数据

今日上线数据

今日上线数据

今日上线数据

今日上线数据

今日上线数据

今日上线数据

今日上线数据

今日上线数据

今日上线数据

今日上线数据

今日上线数据

今日上线数据

今日上线数据

今日上线数据

今日上线数据

今日上线数据

今日上线数据

今日上线数据

今日上线数据

今日上线数据

今日上线数据

今日上线数据

今日上线数据

今日上线数据

今日上线数据

今日上线数据

今日上线数据

今日上线数据

今日上线数据

今日上线数据

今日上线数据

今日上线数据

今日上线数据

今日上线数据

今日上线数据

今日上线数据

今日上线数据

今日上线数据

今日上线数据

今日上线数据

今日上线数据

今日上线数据

今日上线数据

今日上线数据

今日上线数据

今日上线数据

今日上线数据

今日上线数据

今日上线数据

今日上线数据

今日上线数据

今日上线数据

今日上线数据

今日上线数据

今日上线数据

今日上线数据

今日上线数据

今日上线数据

今日上线数据

今日上线数据

今日上线数据

今日上线数据

今日上线数据

今日上线数据

今日上线数据

今日上线数据

今日上线数据

今日上线数据

今日上线数据

今日上线数据

今日上线数据

今日上线数据

今日上线数据

今日上线数据

今日上线数据

今日上线数据

今日上线数据

今日上线数据

今日上线数据

今日上线数据

今日上线数据

今日上线数据

今日上线数据

今日上线数据

今日上线数据

今日上线数据

今日上线数据

今日上线数据

今日上线数据

今日上线数据

今日上线数据

今日上线数据

今日上线数据

今日上线数据

今日上线数据

今日上线数据

今日上线数据

今日上线数据

今日上线数据

今日上线数据

今日上线数据

今日上线数据

今日上线数据

今日上线数据

今日上线数据

今日上线数据

今日上线数据

今日上线数据

今日上线数据

今日上线数据

今日上线数据

今日上线数据

今日上线数据

今日上线数据

今日上线数据

今日上线数据

今日上线数据

今日上线数据

今日上线数据

今日上线数据

今日上线数据

今日上线数据

今日上线数据

今日上线数据

今日上线数据

今日上线数据

今日上线数据

今日上线数据</

清洁能源使用

侨虹公司利用厂房、仓库屋顶建设分布式光伏发电系统，建设面积为29,400m²，总装机容量为3,974.4kWp，实现将光能转化为电力，预计年均发电量379.15万kWh/年，进一步减少对传统能源的依赖。



节能技术改造



水资源管理

为持续推进节水型企业建设，切实加强公司节水管理，合理利用水资源，公司及各子公司结合实际经营情况编制《节水管理制度》《制糖生产工艺用水实施方案》等制度文件。并积极采取一系列措施，如加强日常用水管理、用水设备检查、积极采用节水新技术、引进节水型设备等，减少新鲜水的耗用，在保障生产需求的同时，实现水资源的节约与循环利用。同时，为有效预防、及时控制和消除突发生产用水污染事件的危害，公司制定详细的应急处理预案，明确了职责、事故预防措施、应急响应、现场应急处理措施等。

伶俐制糖公司节水目标

2024年吨蔗耗新鲜水情况	2025年吨蔗耗新鲜水目标
0.299m³/吨	0.26m³/吨

节水措施

环保设施/项目	实施效果
工艺循环冷却系统	用以设备冷凝冷却水处理，提高循环水利用率，减少新鲜用水量 and 废水排放量。
洗滤布水治理系统	制炼车间用于处理洗滤布水的系统，经沉淀过滤后的洗滤布水回用至压榨车间做渗透水用。
生产线用水封闭系统	甘蔗自带大量的水分经提汁澄清蒸发得到的汽凝水可覆盖生产中大部分的工艺用水，如一二效汽凝水微糖分合格可用于做锅炉入炉水，其余各效汽凝水可作为生产工艺用水如压榨渗透水、吸滤机打水、蒸发补水，结晶过程入罐水、分蜜筛糖用水等。





## 物料管理

公司高度重视物料管理的工作，建立一系列物料管理办法，包括物料采购、储存、使用、回收、处置等方面的规定，确保整个物资管理流程遵循明确的规章制度，并保持详尽的记录以便追溯。公司注重培养管理人员及员工的专业技能和知识，不定期举办物料相关知识学习培训会议，持续提高员工在物料识别、分类、回收和再利用方面的技术能力，从而推动物料的有效循环使用。

公司积极通过外部认证与审核程序，以确保物料管理达到行业标准和规定。目前，侨虹公司获得木浆森林认证。



木浆森林认证证书

为降低原材料的浪费，提高资源利用效率，公司积极减少原材料的使用，推动绿色生产与可持续发展。侨虹公司执行《无尘纸线月度生产绩效考核方案》，通过加强无尘纸生产管理人员和操作人员的成本意识，充分调动工作积极性和主观能动性，通过降低物料消耗及提高分切率等方式，达到精细化管控成本。

关键绩效	
纸类包材 <sup>1</sup>	1.06吨
塑料类包材 <sup>2</sup>	272.56吨
编织袋包材 <sup>3</sup>	254.20吨
注1：统计口径为侨旺公司。 注2：统计口径为种业公司、侨旺公司、伶俐制糖公司3家单位。 注3：统计口径为明阳制糖公司。	

## 倡导绿色生活

公司重视员工环保素养的提升，通过宣传栏、标语横幅等形式广泛开展环保意识宣讲活动，从日常办公中的节能小窍门，到生产环节的绿色操作规范，再到环保对企业和社会的深远意义，全方位、多角度地向员工传递环保信息、培养员工环保意识，鼓励员工办公生产活动中深入践行环保意识。



公司大力倡导绿色办公模式，加强对办公室用水、用电、办公用品的管理和控制，杜绝水、电和纸张浪费，提倡节约用水、用电和无纸化办公。公司形成节约能源从我做起、从小做起的观念，从节约一度电、一滴水、一张纸，增强和养成节能减排的自觉性。

推行无纸化办公	◎开展员工电子化办公培训，提高员工电子文档处理能力； ◎鼓励双面打印，鼓励使用电子邮件和云存储共享文档，减少文档的打印和分发； ◎建立电子档案管理系统，实现电子化存档和检索。
倡导节水节电	◎安装节能灯具和传感器，自动调节照明和温度； ◎鼓励员工节约用电，关掉不必要的电源设备。





# 坚持品质赋能 引领产业发展

公司积极贯彻“质量兴企”的指导思想，坚持技术创新，不断创新新技术、新产品、新模式，加快发展新质生产力，提高产品和服务质量，致力于为客户和消费者提供更安全、更高品质的产品和服务。

回应议题

创新驱动、数据安全与客户隐私保护、  
供应链安全、产品安全与质量



## 聚力创新驱动

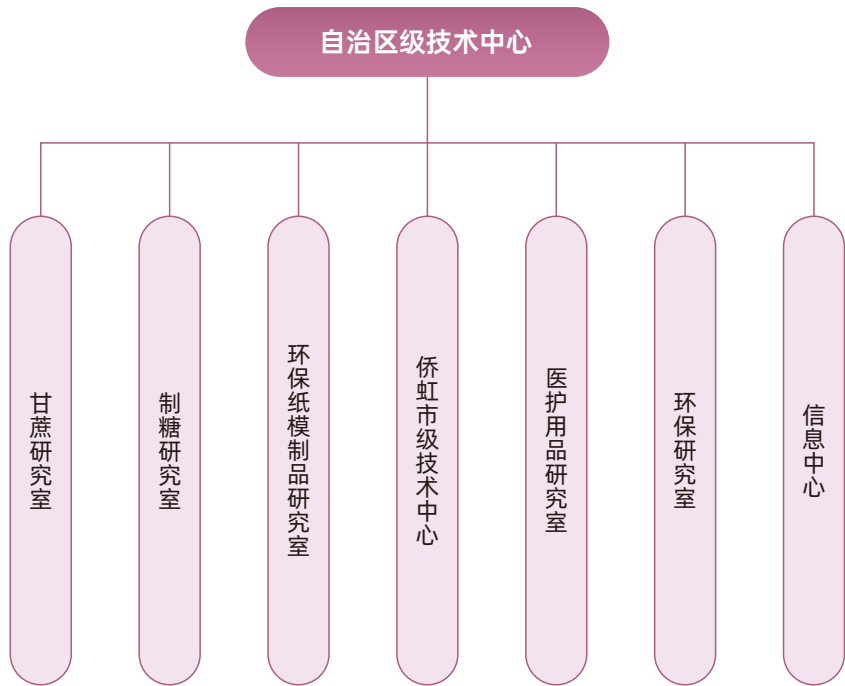
公司认真贯彻落实自治区党委、政府关于科技创新的决策部署，持续实施公司“6+1”治企兴企战略，即打好打赢六大攻坚战，开展极限成本管控行动，对标行业一流，紧盯关键核心技术，积极推进科技创新各项工作有序开展，积极推进公司糖业板块和非糖板块加快对新技术引进、消化、吸收和推广应用。

### 研发治理体系

公司建设以广农糖业循环经济建设项目为载体的技术中心，下设“五室两中心”。公司高度重视企业技术中心的组织建设、制度建设，以及中心的管理工作，由公司董事长任技术中心主任、总经理任技术中心副主任，设日常机构技术中心办公室。企业技术中心办公室在进行充分的市场调研和分析后，制定发展战略规划和工作目标，使企业技术中心的运行实现规范化、制度化，并建立完善的技术开发体系。

公司制定并执行《研发项目及费用的管理办法》，鼓励具有独立法人资格的所属企业自主开展科技创新研发工作，引导所属企业规范地开展科技创新活动，加强对科技创新的规范化管理。

技术中心组织机构图



同时，公司通过实行“劳动、人事、分配”三项制度的改革，努力营造适合技术创新人才发展的条件，科学定编、定岗、定员，建立精简高效的技术人员队伍，组织相关项目开发培训和考核，强化公司研发管理的专业水准与市场竞争力。截至报告期末，公司研发人员**269**人。

创新平台建设	
广农糖业	国家级信息化和工业化深度融合示范企业、自治区级研发中心、自治区级技术中心、南宁市人才小高地建设单位、广西博士后创新实践基地
舒雅公司	国家高新技术企业、专精特新中小企业
侨虹公司	国家高新技术企业

#### 关键绩效

报告期内，公司研发投入**1,512.57**万元。

### 研发成果

公司积极完成各类创新平台的数据申报，以政策、市场、问题、目标为导向，围绕降本增效、提质发展，开展一系列卓有成效创新活动，促进产、学、研、用深度融合，为公司做强做优做大提供有力的科技创新支撑。根据上级主管部门对“两中心+两地”的管理要求，公司成立各专业的技术攻关小组，确保年度各研发技改项目按计划开展及顺利结题验收，促进科研成果落地转化。



#### 报告期内

- ◎涉及“制糖硫熏工艺中升华硫-SO<sub>2</sub>-SO<sub>3</sub>-O<sub>2</sub>-H<sub>2</sub>O耦合体系腐蚀冷凝器材料的作用机理研究”课题科研成果获国家专利授权实用新型专利1件，获发明专利受理1件。
- ◎与课题相关的“Cu含量对激光熔覆Cu-Ni合金涂层显微组织与耐硫酸腐蚀行为的影响研究”等两篇论文，已在SCI期刊上发表。
- ◎拥有**3**件自主知识产权的智能化控制装置。
- ◎已完成**32**项新产品开发。



实用新型专利证书



科学技术成果登记证书

## 产学研合作

公司坚持自主创新的同时，积极构建校企合作新生态，与科研院、高校等建立密切合作关系，持续推进联合开展产学研用合作，加快推动成果转化。

### 案例

种业公司与广西农业科学研究院甘蔗研究所、广西泰华丰农业科技有限公司合作甘蔗良种繁育高标准示范性基地建设项目，提升完善良种繁育推广基地内的水利设施，解决项目区内灌溉问题，建设甘蔗智能化控制水肥一体化灌溉工程，采用测土配方服务提升种植技术及收益。

侨虹公司与苏州大学联合开展“可降解功能性熔体喷吹材料及制备关键技术”研发与应用，与上海华东理工大学联合开展“静电作用调控高分子分散的技术开发和应用”研发与应用，通过产学研用合作解决孖纤吸收芯材关键技术难题。

## 知识产权保护

公司严格遵守《中华人民共和国专利法》《中华人民共和国商标法》等相关法律法规的规定，制定《专利管理制度》《商标管理办法》等一系列有关知识产权保护的管理制度文件，规范管理知识产权。公司战略发展部设专利管理人员一名，负责组织、协调及检查公司内的专利工作。

报告期内，公司及所属公司积极开展专利申请、商标续展注册、专利年费缴纳、宣贯培训等工作，全面保护自主知识产权，坚决拒绝侵犯知识产权行为。

### 关键绩效

报告期内，公司累计授权专利**62**项，累计授权实用新型专利**55**项，累计授权外观设计专利**1**项，累计授权发明专利**6**项，注册商标数量**15**项。

## 行业共进

公司不断加大品牌建设力度，研发面向市场终端的高附加值产品，推进糖业产业链延伸增效，做强做大蔗糖产业，守护好中国的“糖罐子”，推动企业高质量发展迈上新台阶。

公司携丰富的产品线精彩亮相第21届中国—东盟博览会，向国内外客商展示食糖、纸模餐具等绿色、健康、环保的产品，展现公司在延伸产业链、打造产品多元化的作为。



公司与塞拉利昂总统特别代表探寻合作契机。特别代表对公司在产能、产品质量和产业链延伸、服务“三农”等方面给予高度评价，并代表塞拉利昂政府表达了希望与中国企业合作重建该国甘蔗制糖产业的强烈愿望。

公司在武鸣召开甘蔗高产高糖种植经营经验交流座谈会，以优带优，促优培新，夯实蔗糖生产“第一车间”。



## 智慧糖业

公司积极推进蔗糖“合规化、数字化、标准化”建设，积极推进糖企“高端化、智能化、绿色化”技术升级改造，助推甜蜜事业生产更精准、增产更增收、管理更智慧。

公司推进农务大数据管理平台建设，包括掌上农务、大数据服务平台、电子商务平台、砍运调度智能化、农务指挥管理平台等，以实现农务种、管、砍、运、调度等全过程信息化管理。

**重点实施砍运调度。**实现砍蔗安排、派车、过磅、车辆动态、品质检测等全流程自动化和智能化，对蔗区甘蔗运输车辆安装北斗定位系统，即时掌握车辆动态，提高运输效率，提高进厂甘蔗新鲜度和蔗糖分，同时，防止甘蔗外流。

**建设农务指挥管理平台。**应用GIS对甘蔗种植环境、甘蔗长势、甘蔗灾害、甘蔗砍运等方面进行监控和分析，提供决策依据，全面实现指挥管理平台数据化和智能化。



### 案例：科技赋能，夯实甘蔗“基本盘”

在武鸣区域厢镇香泉村香泉智慧农业示范基地，每100亩安装有一台监测设备，虫情监测系统利用现代光、电、数控技术，在无人监管情况下，自动完成诱虫、杀虫、收集、分装等作业。同时还建设有高空瞭望系统，可实现蔗田360°全景监测，为蔗田安全防控、甘蔗倒伏监测、灾害预警提供保障；实施水肥一体化建设，采用测土配方技术，实现精准施肥。



虫情监测系统



无人机飞防

## 坚守品质服务

产品质量是企业生存与发展的关键因素，不仅直接关系到企业的声誉和客户满意度，更是核心竞争力的体现。公司不断优化质量管理体系，严格把控质量风险，在加强全流程质量管理的同时，大力提高质量目标管理水平，不断提高客户的满意度。报告期内，公司未发生重大责任质量事故。



## 质量治理

公司严格遵循《中华人民共和国产品质量法》等相关法律法规，并结合质量管理体系，制定《产品质量管理制度》《质量手册》等系列内部规章，确立产品质量控制的标准，确保产品的一致性和稳定性。公司设立经营管理部，负责公司质量体系管理，稳定产品质量，对产品质量进行监督，组织调查分析客户投诉，提出整改措施及处理意见，指导公司开展全面的质量管理工作。

公司定期对质量管理体系进行内外部审计工作，检查产品质量管理运行情况是否符合体系文件要求，持续完善公司的质量管理体系。截至报告期末，公司及所属8家子公司已通过ISO 9001:2015质量管理体系认证，所属糖企均通过ISO 22000:2018食品安全管理体系认证，舒雅公司通过ISO 13485:2016医疗器械质量管理体系认证，侨旺公司通过BRCGS包装材料全球标准认证管理体系认证。

### 产品认证与荣誉



舒雅公司获医护级产品  
认证证书



大桥制糖公司白砂糖  
获香港优质认证证书



伶俐制糖公司获  
FSSC认证证书



公司白砂糖获  
绿色食品A级证书



广农糖业在第36届全国糖业质量评比中实现22连冠



### 产品和服务安全与质量战略

转型风险				
风险类型	描述	影响周期	财务影响	应对策略
法律法规变化风险	产品相关法律法规的更新，特别是对产品有害物质限值的严格要求，以及环境安全法规的变化，企业未能及时适应并遵守，可能产生合规性问题。	短中期	合规成本增加	持续监测产品相关法律法规的最新进展，加大内部制度执行情况的检查，保障企业运营的合规性。
产品安全风险	企业产品安全出现问题，导致企业面临监管部门的罚款或企业面临停工、停产的风险。	短中期	合规成本增加，营业收入下降	严格按照公司的规章制度开展相关工作，加强产品质量安全管理，严格产品检测与生产流程监控，降低产品安全问题。

风险类型	描述	影响周期	财务影响	应对策略
客户需求变更风险	客户对产品要求的变化，包括性能、规格等，若未能及时响应，可能导致产品不符合客户期望，引发退货或合同违约。	中长期	增加仓储成本，销售收入降低	及时关注公司产品市场的情况，收集信息及时调整，保持公司产品的竞争力。
质量问题或客户投诉	产品售后阶段出现的质量问题或客户投诉，特别是批量退货，将严重影响企业品牌形象和客户忠诚度。	短中期	增加售后服务成本和运营成本	加强产品全生命周期质量管控，提升产品合格率；提升投诉响应处理能力，确保投诉事件及时解决，提高客户满意度。

机遇				
类型	描述	影响周期	财务影响	应对策略
市场机遇	市场竞争加剧，发展压力加大，发掘企业研发能力；通过梳理公司产品，寻找好的新项目，同时促进公司内部的管理水平，保持质量领先，提高公司的竞争优势。	中长期	销售收入增加	完善公司内部管理制度，加强部门的考核，提高公司管理水平，提高公司产品质量，保持竞争的优势；积极开拓新产品市场，储备新的产品，提高市场容量。
技术机遇	通过引进新的设备、工艺，提高公司的工艺水平，降低产品成本，提高公司的市场竞争力。	中长期		公司根据目前的技术水平，制定技术攻关和设备改造计划，相关职能部门予以有效落实。

### 质量风险管理

公司重视质量风险管控，根据实际经营情况制定《风险与机遇的应对措施控制程序》《产品标识和可追溯控制程序》《监视和测量控制程序》等程序文件，积极应对和管理相关的质量风险。公司持续对产品全生命周期的质量风险进行识别、评估、控制、审核，以持续降低风险发生的可能性和降低风险的影响程度，确保产品最终能符合既定的产品标准和满足客户需求。

#### 关键绩效

开展风险评估次数	9次
年度质量内审次数	12次
聘请第三方机构抽检次数	35次



## 质量指标与目标

公司每年制定整体产品质量管理方案，根据业务情况拆解并层层落实具体目标，及时跟踪目标进展情况，确保目标达成。

责任单位	指标目标	2024年达成情况
所属糖企	食品安全事故为零	达成
	产品抽检或送检合格率100%	达成
	提供顾客满意产品一次实现率≥99%	达成
侨虹公司	顾客满意度≥98%	达成
	出厂产品质量检验合格率100%	达成
	重大质量事故0起	达成

## 质量管理措施

### 产品全生命周期质量管理

源头质量管理	建立健全进货查验记录制度，加强对原辅助材料的管理，做好进货、领用台账和使用记录，规范建立可追溯性程序，确保进货查验记录的真实性。生产食品所用的食品添加剂、包装材料等辅助材料从合格供应厂商名录中挑选厂商采购，确保质量符合国家有关规定。
生产质量管理	建立生产过程产品安全管理情况记录制度，落实工艺措施，对关键工序要素的监控和关键控制点予以完整记录（包括关键过程控制、包装控制、储运控制、检验控制、卫生控制等措施以及操作员、时间等相关内容）。
出厂质量管理	建立产品出厂检验记录制度，设立与生产规模相适应的质量检验室，建立以自行检验为主，结合委托国家认可的食品检验机构进行检验为辅的检验方式，做好食品留样工作，健全食品追溯制度。严格按照产品标准和质量管理规定实施出厂检验，检验合格后才准予出厂销售。

### 食品安全管理

为预防和降低食品安全危害，确保为公众提供安全产品，公司严格遵守《中华人民共和国食品安全法》等法律法规，根据《食品企业通用卫生规范》《食品安全管理体系制糖企业要求》的相关要求，制定《食品安全管理制度》《危害分析与危害控制计划控制程序》等系列程序文件，对原辅材料采购、储运、建筑设计与基础设施、卫生管理、生产过程、贮存和运输等方面的卫生要求实施严格规范与管理，防止外来异物污染、掺杂进入生产流程，加强食品安全监督管理。

### 质量文化建设

公司始终将产品质量放在首位，持续建立企业质量文化，通过建立年度质量安全培训计划，积极开展专业课程培训、质量体系培训等，持续推动全体人员的质量安全意识和专业技能提升；通过不定期组织专业知识竞赛、技能竞赛，充分调动员工积极性，提升员工实践能力。

#### 关键绩效

质量文化培训次数	48次
质量文化培训人次	1,319人次



质量相关培训

## 售后服务与产品召回

### 客户服务管理

公司倡导主动倾听、快速响应、专业解决和持续关怀，致力于建立长期的信任关系，使每一位客户都能感受到尊贵与独特。公司制定《销售管理制度》《与客户有关过程控制程序》《客户投诉处理规范》等制度程序，规范公司销售职责，及时满足客户需求，通过完善售后服务，满足顾客期望；加强与客户有效沟通，了解顾客对产品信息的反馈，有效建立顾客信息反馈处理程序，提高产品和服务质量，提高客户满意度。同时，通过对客户投诉接收、识别、处理过程进行规范，快速对客户投诉问题进行处理，提供切实可行的解决方案。

#### 关键绩效

责任营销培训次数	14次
客户投诉响应专项培训次数	38次
客户满意度 <sup>1</sup>	94.80分

注1：统计口径为侨旺公司、伶俐制糖公司、明阳制糖公司、侨虹公司、云鸥物流公司客户满意度得分平均值，其中伶俐制糖公司和明阳制糖公司为十分制，换算为百分制计算。



### ◆ 产品召回管理

公司制定《产品召回管理制度》《产品质量投诉/反馈的处理程序及责任追究制度》《召回控制程序》等内部文件，规范产品质量或安全事故召回程序，确保公司产品因某种原因存在质量隐患时，能够及时得到召回或迅速处理，最大限度地降低因产品缺陷给消费者造成的危害，维护公司的信誉，促进质量改善与售后服务，并将损失降低到最低水平。报告期内，公司不存在因健康与安全原因须撤回和召回的产品。

## 负责供应链

### 供应链安全治理

公司高度重视供应链管理，制修订《供应链管理办法》《采购管理办法》等内部制度，本着遵循质量、成本、交付与服务并重的供应商开发基本原则，实行动态管理，加强沟通、定期评估等，建立并维护好与供应商的关系。

#### 关键绩效

报告期内，公司供应商总数**823**家，其中广西壮族自治区供应商**629**家。

公司设立采购领导小组，指导、监督、实施采购工作，不定期召开小组会议，审议供应商评价、供应问题处理等事项。公司经营管理部是供应商管理的归口部门，负责供应商开发、关系维护、考核评价等工作，各所属企业指定相应的采购执行部门，与公司经营管理部对接各项工作。

报告期内，公司开展多次内部采购管理办法的学习与培训，包括采购服务平台、物资采购管理等多项内容，进一步规范企业采购行为，提高采购质量和效率。



广农糖业阳光采购及新采购管理办法培训会

### 供应链安全战略

风险类型	风险描述	潜在财务影响	应对措施
自然灾害	地震、洪水、台风等自然灾害可能导致原材料产地或运输路线中断，影响供应链的稳定性。	收入降低	建立应急预案，合理储备物资，以应对突发情况。
市场波动风险	原材料和产成品的供需关系变化可能导致价格波动，进而影响供应稳定性。	价格上涨导致成本上升	与供应商建立稳定的合作关系，增强供应链的稳定性。
运输中断风险	运输工具故障、交通管制等可能导致原材料运输中断。	成本上升 收入下降	优化运输路线，提高运输效率，减少运输中断的风险。
供应商问题	供应商的产能不足、质量不达标、合作中断等，导致供应中断； 供应商违法生产，未遵守环保，职业健康安全相关要求，导致监管部门处罚，停产等风险情况。	收入降低	根据市场需求和供应情况，合理储备原材料，以应对突发情况。 多元化采购：选择多个供应商，降低对单一供应商的依赖，分散风险。 定期评估供应链风险，制定相应的风险管理策略。

### 供应链风险管理

为加强风险管理工作，建立健全风险防范机制，提高供应链管理过程中的风险防范和应对能力，公司制定《公司全面风险管理制度》《风险和机遇的应对措施控制程序》《原材料、产成品供应中断防范与应急管理》等内部文件，明确风险识别、评估、管理的流程，实施风险分级管理，积极采取应对措施，建立有效的原材料、产成品供应中断防范与应急预案，确保企业的正常运营和减少潜在的损失。

### 加强供应链管理

#### ◆ 供应商引进

公司根据业务需要引进供应商，由使用部门提交申请报告，公司经营管理部组织或所属企业采购部门组织对新增供应商进行考察，包括新产品试用、现场考察等，并形成考察报告上报，审议通过后分类列入供应商名录。

#### ◆ 供应商评价

公司对所有供应商每年进行一次全面、综合的考评，确保所采购物资产品质量、供货期响应时间、售后服务等满足规定，根据考评结果形成本年度合格供方名录下发公司各部门及各所属企业。根据供应商考核分值进行等级评定，分为A、B、C、D四个等级。所有合格供应商均可在云鸥平台参加所属类别的采购报价，C等级需进行辅导，D等级则暂停推荐上云鸥平台参与采购。



## ◆ 供应商暂停报价与退出

对于每年评定为D级的供应商，暂不列入本年度供应商名录，待其整改完成并经评估通过后可在下一年度列入本年度供应商名录。如出现供应商因某些原因恶意诋毁公司信誉并造成公司直接或间接经济损失或名誉损失的，经采购小组会议审议，断绝业务来往。一个年度内不参与报价的供应商，经采购小组会议审议通过后，移出供应商库。报告期内，公司存在一家因不合规被中止合作的供应商。

## 阳光采购

为有效降低公司的采购成本，积极营造公平、公正、公开的阳光采购环境，公司通过广西阳光采购服务平台实现采购信息统一公开发布以及采购结果统一公示，采购交易全程留痕，推进企业进入平台全程交易，依托平台实施精准监管，使公司的采购管理工作上一个新台阶。



## 供应商可持续管理

为建设可持续供应链，公司对合作供应商在环境管理和职业健康安全方面提出相应要求，通过对物资供货方的环境行为施加影响，增强供货方的环境行为意识，降低在供货过程中对环境造成的不良影响，促进供应商推进ESG管理，共同承担节约能源、保护生态环境的责任。

### 关键绩效

拥有质量管理体系认证的供应商	12家
拥有环境管理体系认证的供应商	11家
拥有职业健康安全管理体系认证的供应商	9家

注：统计口径为丰岭公司、侨旺公司、明阳制糖公司、侨虹公司4家单位。

## 保护信息隐私

公司严格遵循《中华人民共和国网络安全法》《中华人民共和国数据安全法》《中华人民共和国个人信息保护法》等法律法规，制定《公司网络安全管理制度》《计算机信息安全管理规定》《保密管理规定》《网络安全应急预案》等多项规章制度，持续健全信息安全管理、客户隐私保护体系。同时，公司成立保密委员会，日常工作由保密委员小组及办公室负责管理、指导各部门、所属企业的保密工作。

公司与外部机构达成网络维护服务合作，对公司信息安全进行保护；采取数据备份策略、防病毒配置、防火墙策略、定期网络安全检查、数据加密等措施，提高防信息泄露和丢失、防病毒、防外部攻击，防窃取能力，全方位坚守安全底线；同时，定期开展数据安全培训和教育活动，增强员工的数据安全意识和防范能力。公司NC管理平台提请自治区信息安全测评中心进行网络安全等级测评，测评结果为第二级安全保护等级；云鸥物流公司建设电子商务平台，通过国家三级等保测评。

### 关键绩效

开展相关培训次数	145次
实践、培训参与人数	209人

注：统计口径为丰岭公司、侨旺公司、明阳制糖公司、侨虹公司4家单位。

### 客户隐私保护

公司制定《用户隐私保护制度》等制度，旨在保护用户个人信息和隐私，为客户提供一个安全的信息处理环境。报告期内，公司没有发生客户隐私泄露事件。





# 携手成长共进 守护员工健康

公司秉持以人为本的用人理念，提倡多元、平等、包容地执行招聘、用人程序，全面保障员工权益；以合理有效的薪酬制度、培养方案、晋升机制，推动员工快速且高质量成长；落实职业健康与安全管理措施，守护员工的身心健康。

回应议题

合规雇佣、员工培训与发展、职业健康与生产安全



## 保护员工权益

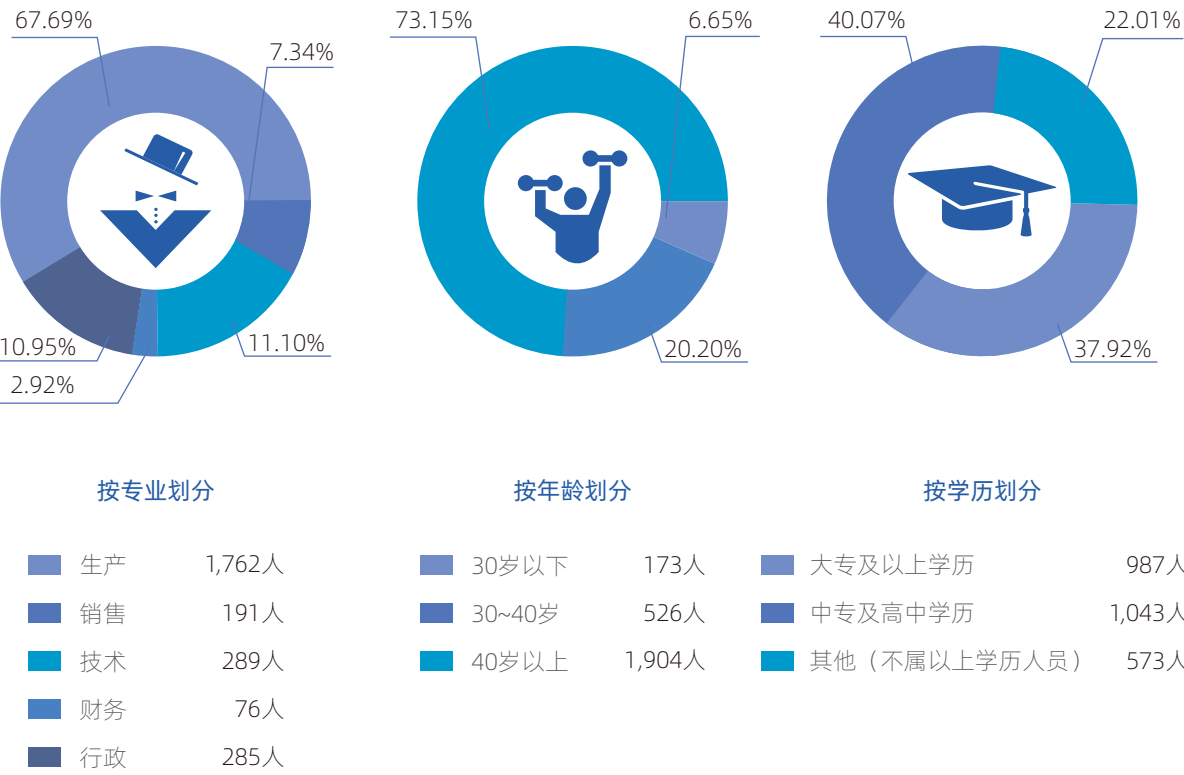
公司严格遵守《中华人民共和国劳动法》《中华人民共和国劳动合同法》等法律法规，制定《员工招聘管理制度》《劳动合同管理制度》等制度，完善公司人力资源管理体系，依法签订劳动合同，坚持合规用工，坚决杜绝任何形式的童工录用和强制劳动行为，杜绝任何形式的歧视和偏见，尊重和保障全体员工的合法权益。

### 招聘与就业

公司秉持公平、公正、公开的原则开展招聘工作，人力资源部作为招聘工作的主管部门，指导公司本部和各所属企业在核定的编制总数范围内开展招聘工作。员工招聘方式包括社会公开招聘、应届毕业生校园招聘、内部选聘和人才引进等。

截至报告期末

公司员工总数**2,603**人，其中新进员工**181**人。除正式员工外，聘用劳务派遣员工**79**人。



## 多元化、平等与包容

公司坚决拒绝任何职场歧视行为，尊重每一位员工的独特性，以平等、包容的态度接纳全体员工，反对招聘工作中对员工民族、宗教、性别、年龄等方面的限制。

关键绩效

截至报告期末，公司男性员工占比**60%**，女性员工占比**40%**，少数民族员工**1,746**人，残疾员工**39**人。

### 案例：侨虹公司在公司大楼建设无障碍通道



### 案例：开展广西“三月三”系列活动





## 女性权益保护

公司遵守《女职工劳动保护特别规定》《中华人民共和国妇女权益保障法》《广西壮族自治区人口和计划生育条例》等法律法规文件的规定，注重维护和保障女职工的合法权益和特殊利益，为女职工提供孕期、产期和哺乳期等，在公开招聘岗位时，除不适合妇女的工种或者岗位外，不得以性别为由拒绝录用女职工或者提高对女职工的录用标准。

### 案例：评选“十佳巾帼标兵”



### 案例：“清廉送家风 巾帼绽芳华”女职工主题活动



## 薪酬福利

公司制定《本部薪酬管理制度（试行）》，建立以岗位为基础、以工作绩效考核为核心的正向激励机制，将员工的薪资收入与岗位责任、工作绩效密切结合，实现薪资管理与分配的制度化和规范化。公司秉持合规性、竞争性、激励性、公平性、经济性的薪酬分配原则，依据员工的岗位价值、任职能力和工作业绩分配薪酬，员工薪酬总额包括岗位工资、绩效工资、加班工资、奖金津贴等。

公司为员工提供国家法定五险一金与高温补贴等福利，保障劳动者福利；同时严格遵守我国法定节假日规定，提供法定节假日假期，结合甘蔗榨季特点，实施综合计算工时工作制和不定时工作制，在榨季结束后集中安排员工补休、轮休、调休，依法保障员工休息、休假权益。

## 绩效反馈与申诉机制

公司制定《本部绩效管理制度（试行）》，秉持公平合理和时效性原则，实施有效的工作绩效评价，及时发现问题并采取应对措施帮助与促进员工绩效改进，实现业绩提升。公司设置绩效考核申诉受理机构，考核人对考核结果不清楚或者持有异议时，可以采取书面形式进行申诉，绩效考核申诉受理机构接到员工申诉后需及时对申诉内容开展调查，并将处理结果反馈给申诉人。

## 民主管理

### 职工代表大会

为切实加强公司的民主管理，保障公司职工依法行使民主管理的权利，建立和谐的劳动关系，公司根据《中华人民共和国工会法》《中国工会章程》《广西壮族自治区企业民主管理条例》等有关法律法规，制定《职工代表大会制度（试行）》，全面保障与发挥工会组织和职工代表大会在审议公司重大决策、监督行政领导、维护职工合法权益等方面的权力和作用。

## 关键绩效

报告期内，职工代表大会审议通过项目50项，工会审议通过项目55项。

### 劳动纠纷管理

公司根据《工会劳动法律监督办法》等劳动法规要求，组建劳动争议调解委员会、劳动保护监督委员会、劳动法律监督委员会，健全多元处理机制，提升协商调解能力，维护职工合法权益。

### 案例：举办防范劳动关系纠纷专题培训班





## 助力员工成长

公司重视员工的培养和发展，构建多层次、多领域的培训体系，包括政治思想理论培训、管理技能提升培训、职业技能提升培训 and 安全知识培训等。同时，公司构建多职业序列的员工职业发展通道，经营管理人才、专业技术人才以及职业技能人才齐头并进，共同实现自我价值的提升。

### 关键绩效

报告期内，公司投入员工培训资金**112.3**万元，举办员工培训**483**场。

### 案例：“逐梦未来 共创甜蜜事业”新员工培训



## 员工关爱与帮扶

### 职工帮扶

公司倡导为职工办实事、办好事，积极开展职工帮扶、慰问等活动。报告期内，公司通过“职工医疗互助保障”等支付互助金额约**27.64**万元；通过行政拨付、员工捐赠等途径筹集资金**5.43**万元，减轻职工的医疗负担，缓解患病职工家庭的经济困难，进一步提高职工的归属感。报告期内，公司累计帮扶困难员工**273**人。

### 案例：侨旺公司送清凉慰问活动



### 案例：侨虹公司走访慰问困难职工



### 员工关怀

公司切实关注员工身心健康发展，通过组织心理培训、开展文体活动等方式，关心、关爱员工，倡导健康、幸福的工作环境，增强员工对公司的信任感和归属感。

### 案例：职工拓展活动



### 案例：“甜蜜杯”职工运动会





## 守护健康安全

公司致力于为员工打造健康、安全的工作环境，持续健全职业健康与安全管理体系，降低职业健康安全风险，维护所有工作者的身心健康。

### 职业健康与安全治理

公司严格遵守根据《中华人民共和国职业病防治法》《中华人民共和国安全生产法》等法律法规要求，制修订《安全生产责任制管理制度》《安全生产风险分级管控管理制度》《职业健康管理制度》等制度，并成立安全生产管理委员会，下设办公室在安全环保部，明确各部门、各级各类人员的岗位安全生产职责，确保“安全第一，预防为主，综合治理”方针的有效执行。报告期内，公司及主要子公司均获得职业健康安全管理体认证。

公司每年组织管理层签订安全、环保工作目标管理责任书和安全承诺书，各部门组织全体员工签订安全生产责任书。同时，为确保实现公司年度安全管理目标，持续改进提高安全工作绩效，公司对所属企业进行年度安全工作绩效考核，安全环保部对考核目标执行情况实施动态监控、评估，对考核目标完成情况不理想的所属企业提出预警。报告期内，公司未发生一般及以上安全生产事故。

### 职业健康与安全风险管理

#### 职业病危害检测

公司定期聘请第三方机构进行职业病危害因素检测，通过划定检测范围和作业人员数量，对职业病防护设施及运行情况、个人防护用品及使用情况、岗位作业人员接触职业病危害因素等进行识别检测，检测结果均为合格。并积极采纳《职业危害因素检测报告》反馈的建议，进一步优化职业危害因素控制管理。

#### 隐患排查

公司建立常态化的安全隐患排查机制，定期组织专业人员进行全面的隐患排查。公司每年针对安全管理隐患、电力安全事故隐患、设备设施事故隐患等隐患类别进行多次专项排查，根据排查结果确认整改方案、防范控制措施和整改责任单位，根据计划整改期限及时跟进整改情况，形成闭环管理。报告期内，公司及所属企业隐患排查整改率均为100%。



#### 应急预案与演练

公司制定详细的应急预案，涵盖火灾、爆炸、中毒、泄漏等各类突发事件，明确应急响应程序、救援措施和责任人。同时，定期组织预案演练，提高员工的应急反应能力和自救互救能力，根据演练结果对应急预案进行持续改进，确保预案的实用性和针对性。

#### 案例：道路运输交通事故应急演练

2024年6月，云鸥物流公司在牛湾仓库停车场模拟高速公路环境进行道路运输交通事故应急演练。通过演练提升驾驶员的安全意识和应急处理技能，确保在发生道路交通事故时能迅速准确地采取有效措施，最大限度减少人员伤亡和财产损失。



### 安全管理措施

公司深入开展安全标准化管理，严格落实安全生产管理措施，努力提高员工队伍的安全素质，在公司各个层面建成完善的、体系化的安全生产长效管理机制，打造卓越安全绩效企业。



安全生产管理措施



相关方管理

制定《相关方管理制度》，加强对与公司合作的承包商、供应商等相关方的安全管理，在招投标过程中将投标方的安全业绩作为评标的重要条件，严格管控承包单位的安全生产资质和条件。



数字化管理

委托第三方就公司“安全生产管理信息系统”开展技术服务，保障系统相关数据能实现推送上报、互联互通，提升公司安全生产管理的信息化水平和整体安全管理效能。



职业病体检

每年委托定点合作医疗机构为员工进行健康体检。医疗机构对员工进行全面的身体健康评估，及时发现潜在的职业健康问题，为员工提供必要的医疗干预和健康管理建议。



安全培训

每年制定安全生产培训计划，通过安全教育培训，各负责人和安全生产管理人员能熟练掌握国家安全生产法律法规和标准规范，具备与所从事的生产经营活动相适应的安全生产知识和管理能力；从业人员具备必要的安全生产知识，掌握本岗位的安全操作技能，增强预防事故、控制职业危害和应急处理的能力。



安全文化建设

公司将安全工作的经验总结、符合企业实际的安全文化等要素整理汇编形成《企业安全文化手册》，向广大员工普及安全文化知识、灌输安全理念，警示员工加深对安全工作重要性的认识，培养员工高尚的安全道德品质和良好的安全行为。



职业危害防护

公司及所属单位在各车间均张贴职业危害警示标识、风险告知牌，设置职业卫生公告栏进行职业健康知识宣传，向所有车间工作人员发放劳保用品等，不断提高职业卫生管理水平，改善生产现场职业卫生作业环境，加强从业人员职业病危害个体防护。



报告期内

特种作业人员持证上岗率100%

安全教育培训553场

安全风险防护培训覆盖率100%

安全应急演练119次

员工体检覆盖率100%

安全生产投入金额1,034.48万元

新增职业病员工0人

安全生产责任险投保金额34.08万元

案例：“开工开学第一课”安全知识“五进”网上公益宣讲

2024年3月，广西壮族自治区安全生产委员会办公室开展“开工开学第一课”安全知识“五进”网上公益宣讲活动。舒雅公司积极组织全体员工参与线上课程学习，学习掌握安全防护和自救互救方法，提升安全防护和逃生、救援能力，深刻汲取全国事故教训，切实防范复工复产期间生产安全事故发生。

案例：东江制糖公司设置职业卫生公告栏





# 倾情回馈社会 共享甜蜜生活

公司致力于企业发展与社会公益相结合，积极承担企业社会责任，热心公益志愿活动，以实际行动回馈社会，以产业促进乡村振兴，坚持守护好中国“糖罐子”，从“蔗”里推进“甜蜜事业”高质量发展，为建设美好和谐社会贡献国企力量。

回应议题

社会贡献、乡村振兴





## 助力乡村振兴

公司始终坚持“守正、规范、科学、开放、创新”的治企兴企文化精神和价值理念，立足推动中国糖业高质量发展大局，通过做大做强蔗糖产业、采购代销助农产品等方式助力乡村振兴，在八桂大地奋力描绘出一幅蔗农增收、企业增效、政府增税的“甜蜜”图景，以实际行动展现了国企在社会责任担当方面的积极作为。

### 做大做强 助力增产增收

#### 加强信息技术支撑

公司在蔗区开展助农春耕、砍收、抗旱等技术服务，帮助蔗农抢抓农时，解决劳动力不足等难题，运用信息化的新技术、新方法助力甘蔗产业增产提质，提高农民的种蔗经济效益。

#### 推动规模化、标准化生产

先后成立甘蔗公司、种业公司，打造甘蔗发展专业化队伍，探索蔗区的规模化、商业化运营，实现统一调配，统一甘蔗发展管理；推进第一车间标准化、精细化管理，实施精准扶持，推广甘蔗种苗、耕地、种植、管护、收获标准化，助力蔗农增产、增收。



榨季期间机械化甘蔗收割作业

#### 发力甘蔗良种繁育

公司推进建设甘蔗良种繁育基地，联合广西农科院甘蔗研究所，开展甘蔗新品种及脱毒健康种苗工厂化生产、种茎质量检测等技术研发，为甘蔗增产植入“种业芯片”，同时实施脱毒种苗等良种种植、非蔗地种植补贴政策等。2024年良种种植面积占比达98%。

## 多措并举 带动蔗农致富

公司依托企业自身优势，不断探索甘蔗发展新模式，加大各项扶持措施和资金投入推进蔗区建设，解决蔗农种蔗实际困难，提高蔗农种蔗收益及积极性带动社会就业和群众致富。

#### 加大帮扶力度

公司制定“一企一策”扶持政策，实施预付扶持，解决农户种蔗资金、物资等短缺的问题，为蔗农提供蔗种、化肥、农药、地膜、机耕补助，蔗区基础设施建设维修、技术指导等服务。2024年共投入甘蔗发展扶持资金约2.1亿元，其中有偿资金13,924.06万元，无偿资金7,096.86万元。



蔗农在糖企的扶持和指导下进行机械耕种等作业

### 案例

2024年4-8月宾阳蔗区甘蔗受持续降雨影响，大桥制糖公司领导班子成员深入生产一线，指导蔗农加强田间管理，做好甘蔗管护和排水防涝，及时进行施肥防虫等植保工作。





### 带动就业

2024年公司开展“扩规模、提单产、增糖分”攻坚行动，充分发挥国家发放良种良法补贴利好政策，配套出台各种有力措施，动员发动农户利用非蔗地改种甘蔗，优先聘用有务工需求的贫困农户直接参与甘蔗发展和糖料蔗基地建设，帮助村民解决就业问题，缓解糖厂劳动力短缺问题，达到双赢效果，带动辖区蔗农脱贫致富达**60**多万人。

### 签订单保收成

公司实施甘蔗订单合同，与蔗农建立长期合作共赢的友好关系，确保农民种蔗收成的价格，让农民安心种蔗。2023/2024榨季累计兑付蔗款**18.53**亿元，让广大蔗农的辛勤付出得到真金白银的回报。

### 采购代销助农

公司所属的增润公司、市场公司分别通过开展预制菜加工和代销业务，向农户采购或助农外销农产品共**287.20**万元，解决农产品销售难题。公司在春节等节日期间，按全国总工会“帮扶产品采购金额不能少于采购金额50%”的要求，组织所属企业在节日采购帮扶产品作为职工节日慰问品。报告期内，公司共采购帮扶产品**77.82**万元，助力乡村振兴。

## 促进社区建设

公司致力于参与社会公益事业，积极了解当地社区需求，以自身企业优势，切实帮助当地社区，共同构筑一个更加和谐美好的社会环境。



### 案例：帮助群众解决渡江难问题

公司主动承担伶俐镇邕江两岸车辆、人员来往运输义务及安全管理的社会责任。下属伶俐制糖公司利用自身拥有的轮渡船，每年出资近200多万元负责码头和车渡船的建设和运营安全管理。两个车渡船用渡口榨季期间每天渡运各种车辆往返2,500~2,800辆次、各种货物约15,000吨，解决生产原料运输问题和当地群众过江难问题。



### 案例：无偿献血公益活动

2024年8月，大桥制糖公司工会组织40多名职工在糖厂生活区参加“无偿献血 为生命续航”主题公益活动，共捐献热血9,700毫升。通过爱心传递爱心，用热血为生命续航。





## 热心志愿活动

公司秉承“奉献、友爱、互助、进步”的志愿服务精神，支持鼓励员工参与各类志愿服务活动，通过力所能及的实践行动，向社会传递正能量。报告期内，公司及所属企业累计开展志愿服务活动**25**场，志愿服务时长约**1,100**小时，志愿者活动参与**460**人次。

### 案例：组织志愿者协助蔗农砍收甘蔗



### 案例：开展“民族一家亲 共筑甜蜜梦”志愿服务活动



### 案例：“邻里守望送温情”志愿服务



### 案例：开展义务维修家电活动



### 案例：开展社区健康防护志愿活动





# 报告后记

## 关键绩效表



### 经济绩效

主要指标名称	单位	2024年
营业总收入	亿元	32.52
净利润	亿元	0.27
基本每股收益	元/股	0.0683
总资产	亿元	37.77
纳税总额	亿元	1.42



### 治理绩效<sup>1</sup>

主要指标名称	单位	2024年
开展法律培训次数	次	5
开展法律培训时数	小时	28
参与法律培训人数	人	130
内部风险培训次数	次	3
内部风险控制培训总人次	次	5
内部风险控制培训总小时	小时	14
接待投资者现场调研次数	次	3
接待投资者现场调研人次	人次	35
解答投资者问题数量	次	18
投资者问题回复率	%	100
在互动易与投资者互动次数	次	69

主要指标名称	单位	2024年
举办投资者开放交流会次数	次	1
接听投资者电话次数	次	185
参加反商业贿赂及反贪污培训的董事人数	人	3
参加反商业贿赂及反贪污培训的董事人数占比	%	33.33%
向董事提供的反商业贿赂及反贪污培训总时长	小时	10
董事接受反商业贿赂及反贪污培训的平均时长	小时/人	10
参加反商业贿赂及反贪污培训的管理层人数	人	32
参加反商业贿赂及反贪污培训的管理层人数占比	%	100
向管理层提供的反商业贿赂及反贪污培训总时长	小时	15
管理层接受反商业贿赂及反贪污培训的平均时长	小时/人	15
参加反商业贿赂及反贪污培训的员工人数	人	72
参加反商业贿赂及反贪污培训的员工人数占比	%	100
向员工提供的反商业贿赂及反贪污培训总时长	小时	15
员工接受反商业贿赂及反贪污培训的平均时长	小时/人	13.5
廉政从业等有关商业道德书签署率	%	100
反贪污反腐败举报事件总数	次	7

注1：治理绩效部分数据统计口径均为广农糖业本部。



### 环境绩效

应对气候变化		
主要指标名称	单位	2024年
温室气体排放总量 <sup>1</sup>	吨二氧化碳当量	41,396.56
直接温室气体排放量（范围一） <sup>1</sup>	吨二氧化碳当量	3,904.66
间接温室气体排放量（范围二） <sup>1</sup>	吨二氧化碳当量	37,491.91
温室气体减排量 <sup>2</sup>	吨二氧化碳当量	348.92

注1：温室气体排放总量核算统计口径为种业公司、侨旺公司、舒雅公司、东江制糖公司、伶俐制糖公司、明阳制糖公司、侨虹公司及云鸥物流公司8家单位。其中，范围一主要包括公司生产运营过程中消耗汽油、柴油等化石燃料燃烧直接排放；范围二主要包括公司生产运营过程中消耗外购电力产生的间接排放。

注2：温室气体减排量核算范围为光伏发电等可再生能源使用减少的火力发电产生的二氧化碳排放量。



环境合规管理		
主要指标名称	单位	2024年
环保投入总金额	万元	9,618.80
缴纳环境保护税	万元	58.11
环保事故	件	0
环境领域违法违规事件	件	0
污染物监测合格率	%	100
环保设施同步运转率	%	100
建设项目环保“三同时”执行率	%	100
环保培训次数	次	7
环保培训参加人次	人次	1,234
环保培训时长	小时	2,147

注：统计口径为合并报表范围。

污染物排放 / 废弃物处理		
主要指标名称	单位	2024年
废水排放量 <sup>1</sup>	万吨	264.74
化学需氧量（COD） <sup>1</sup>	吨	51.19
废气排放量 <sup>2</sup>	万立方米	134,207.24
氮氧化物（NOX） <sup>1</sup>	吨	387.31
烟尘 <sup>1</sup>	吨	32.65
二氧化硫 <sup>1</sup>	吨	51.78
一般废弃物产生量 <sup>3</sup>	吨	294,774.47
一般废弃物产生强度 <sup>4</sup>	吨/吨糖	0.14
一般废弃物循环利用量 <sup>1=3</sup>	吨	136,152.74

污染物排放 / 废弃物处理		
主要指标名称	单位	2024年
一般废弃物处置量 <sup>3</sup>	吨	170,980.56
危险废弃物产生量 <sup>3</sup>	吨	7.53
危险废弃物产生强度 <sup>4</sup>	吨/吨糖	0.000004
危险废弃物处置量 <sup>3</sup>	吨	10.41
废机油（HW08类物质） <sup>1</sup>	吨	5.71
废油桶（HW08类物质） <sup>1</sup>	吨	0.42
除尘灰 <sup>1</sup>	吨	1704
转炉渣 <sup>1</sup>	吨	76.6
生活垃圾 <sup>3</sup>	吨	659.42

注1：统计口径为明阳制糖、大桥制糖、伶俐制糖、东江制糖、侨旺公司5家单位。

注2：统计口径为伶俐制糖公司、明阳制糖公司、大桥制糖公司3家单位。

注3：统计口径为舒雅公司、侨虹公司、明阳制糖、大桥制糖、伶俐制糖、东江制糖、侨旺公司7家单位。

注4：统计口径为大桥制糖公司。

能源利用		
主要指标名称	单位	2024年
化石能源消耗量 <sup>1</sup>	吨标准煤	1,810.52
汽油使用量 <sup>1</sup>	吨	24.7955
柴油使用量 <sup>1</sup>	吨	1,217.51
外购电力总量 <sup>2</sup>	千瓦时	69,869,372
能源消耗总量 <sup>2</sup>	吨标准煤	10,562.20
光伏发电用电量 <sup>3</sup>	万千瓦时	42.5
木柴使用量 <sup>4</sup>	吨	189.12
蔗渣消耗量 <sup>5</sup>	吨	107,487.9

注1：统计口径为侨旺公司、东江制糖公司、伶俐制糖公司、明阳制糖公司及云鸥物流公司5家单位

注2：统计口径为种业公司、侨旺公司、舒雅公司、东江制糖公司、伶俐制糖公司、明阳制糖公司、侨虹公司及云鸥物流公司8家单位。其中，能源消耗总量核算范围包括汽油、柴油、外购电力、光伏发电及水电用电量。

注3：统计口径为侨虹公司。

注4：统计口径为东江制糖公司。



水资源利用 / 物料耗用		
主要指标名称	单位	2024年
总用水量 <sup>1</sup>	吨	74,994,098
循环用水量 <sup>1</sup>	吨	73,184,710
循环用水占总用水量的比例 <sup>1</sup>	%	97.59
纸类包材 <sup>2</sup>	吨	1.06
塑料类包材 <sup>3</sup>	吨	272.56
编织袋包材 <sup>4</sup>	吨	254.2

注1：统计口径为侨旺公司、舒雅公司、东江制糖公司、伶俐制糖公司、明阳制糖公司、侨虹公司、大桥制糖公司、云鸥物流公司8家单位。  
注2：统计口径为侨旺公司。  
注3：统计口径为种业公司、侨旺公司、伶俐制糖公司3家单位。  
注4：统计口径为明阳制糖公司。



### 产业价值

创新驱动		
主要指标名称	单位	2024年
研发投入	万元	1,512.57
研发投入占主营业务收入比例	%	0.47
新产品开发项目数	个	32
研发团队总人数	人	269
授权专利累计数 <sup>1</sup>	项	62
授权发明专利累计数 <sup>1</sup>	项	6
授权实用新型专利累计数 <sup>1</sup>	项	55
授权外观设计专利累计数 <sup>1</sup>	项	1
软件著作权累计数 <sup>2</sup>	项	1
商标累计数 <sup>3</sup>	项	15

创新驱动		
主要指标名称	单位	2024年
发表论文累计数 <sup>4</sup>	项	64
专精特新企业	个	1
国家高新技术企业	个	2

注1：统计口径为广农糖业本部、舒雅公司、侨虹公司3家单位。  
注2：统计口径为明阳制糖公司。  
注3：统计口径为云鸥物流公司。  
注4：统计口径为广农糖业本部。

产品和服务安全与质量 / 客户权益保护		
主要指标名称	单位	2024年
开展风险评估次数	次	9
年度质量内审次数	次	12
聘请第三方机构抽检次数	次	35
产品合格率	%	98.66
质量文化培训人次	人次	1,322
质量文化培训次数	次	67
客户投诉数量	次	60
客户投诉解决数量	件	60
参与调查的客户数量	人	67
参与调查的客户占比	%	79.37
客户满意度调查问卷发放有效份数	份	104
客户满意度 <sup>1</sup>	分	94.80
责任营销培训人次	人次	65
责任营销培训次数	次	14
客户投诉响应专项培训人次	人次	72
客户投诉响应专项培训总时长	小时	35.5



产品和服务安全与质量/客户权益保护		
主要指标名称	单位	2024年
客户投诉响应专项培训次数	次	38
应对客户投诉响应考核次数	次	41
应对客户投诉响应考核通过率	%	100

注1：统计口径为侨旺公司、伶俐制糖公司、明阳制糖公司、侨虹公司、云鸥物流公司5家单位的客户满意度得分平均值，其中伶俐制糖公司和明阳制糖公司为十分制，换算为百分制计算。

供应链安全		
主要指标名称	单位	2024年
供应商总数	个	823
广西壮族自治区供应商数量	个	629
海外供应商数量	个	13
拥有质量管理体系认证的供应商数目	个	12
拥有环境管理体系认证的供应商数目	个	11
拥有职业健康安全管理体系认证的供应商数目	个	9
因不合规被中止合作的供应商数目	个	1
因不合规被否决的潜在供应数目	个	0
供应商廉洁协议签署率	%	60
向当地供应商采购支出的比率	%	83.97

数据安全与客户隐私保护		
主要指标名称	单位	2024年
开展相关培训次数 <sup>1</sup>	次	145
实践、培训参与人数 <sup>1</sup>	人	209
实践、培训的员工覆盖率 <sup>1</sup>	%	74.8
数据安全总投入情况 <sup>2</sup>	万元	888.57
报告期内信息安全与隐私保护违规事件发生次数	次	0

注1：统计口径为甘蔗公司、侨旺公司、侨虹公司3家单位。

注2：统计口径为广农糖业本部、种业公司2家单位。



## 社会绩效

员工权益		
主要指标名称	单位	2024年
劳动合同签订率	%	100
劳务派遣人员	人	79
残疾员工人数	人	39
少数民族员工数	人	1746
管理层中少数民族员工数	人	210
员工总数	人	2,603
其中：按性别划分		
男性	人	<b>1,562</b>
女性	人	1,041
其中：按专业划分		
生产	人	<b>1,762</b>
销售	人	<b>191</b>
技术	人	289
财务	人	76
行政	人	285
其中：按年龄划分		
30岁以下（不含30岁）	人	173
30~40岁（含30岁，不含40岁）	人	526
40岁以上（含40岁）	人	<b>1,904</b>
其中：按学历划分		
大专及以上学历	人	987
中专及高中学历	人	<b>1,043</b>
其他（不属以上学历人员）	人	573



员工权益		
主要指标名称	单位	2024年
新进员工数	人	181
管理人员中女性人数比例	%	25.94
享受产假员工数	人	18
享受产假返岗率	%	100
享受育儿假员工数	人	19
享受育儿假员工返岗率	%	100
社会保险覆盖率	%	100
人均带薪年假天数	天	8.99
定期接受绩效和职业发展考核的员工比例	%	100
工会会员占在职员工的比例	%	99.96
劳动纠纷案件的数量	宗	0
收到员工投诉数目	宗	0
员工满意度	%	100
员工离职数	人	249
其中：员工自愿辞职人数	人	88

员工培训与发展		
主要指标名称	单位	2024年
员工培训投入	万元	112.3
培训场次	场次	483
接受培训总人次	人次	13,119
员工培训覆盖率	%	90.83
员工内部调动或内部应聘的人数	人	130
员工内部调动或内部应聘的比例	%	11.29

职业健康与安全		
主要指标名称	单位	2024年
安全生产事故数	起	0
因工作关系死亡人数	人	0
隐患排查整改率 <sup>1</sup>	%	100
安全应急演练次数	场次	119
安全生产投入金额	万元	1,034.48
安全教育培训总投入	万元	46.551
安全教育培训场次	场	553
参与安全教育培训人次	人次	18,339
安全教育培训总时长	小时	203,397
安全教育培训覆盖比率	%	100
安全风险防护培训覆盖率	%	100
特种作业人员持证上岗率	%	100
工伤保险的投入金额	万元	59.35
工伤保险人员覆盖率	%	100
安全生产责任险的投入金额	万元	34.08
安全生产责任险人员覆盖率	%	90
员工体检覆盖率	%	100
职业病危害因素检测率	%	97.69
职业病危害因素监测合格率	%	95.46
新增职业病数	宗	0

注1：取合并报表范围内公司数据平均值。



社会贡献/乡村振兴		
主要指标名称	单位	2024年
志愿者活动参与人次	人次	460
志愿服务活动数量	次	25
志愿服务时长	小时	1,100
实现乡村振兴项目	项	5
为当地社区贡献的就业岗位数量	个	1,324
为当地社区贡献的就业岗位占本公司岗位比例 <sup>1</sup>	%	78.95
投入帮扶资金	万元	2.28
帮扶人口数量	人	32
培训基层干部人数	人	1,213
培训专业技术人才	人	209
帮助销售农产品 <sup>2</sup>	万元	7.33

注1：根据甘蔗公司、东江制糖公司、侨虹公司、大桥制糖公司4家单位数据计算平均值。  
注2：统计口径为侨虹公司。



## 指标索引

深圳证券交易所《深圳证券交易所上市公司自律监管指引第17号——可持续发展报告（试行）》

披露要求	对应的本报告章节
应对气候变化	加强环保管理 共建绿色生态-应对气候变化
污染物排放	加强环保管理 共建绿色生态-环境合规管理
废弃物处理	加强环保管理 共建绿色生态-环境合规管理
生态系统和生物多样性保护	不适用
环境合规管理	加强环保管理 共建绿色生态-环境合规管理
能源利用	加强环保管理 共建绿色生态-优化资源管控
水资源利用	加强环保管理 共建绿色生态-优化资源管控
循环经济	加强环保管理 共建绿色生态-应对气候变化
乡村振兴	倾情回馈社会 共享甜蜜生活-助力乡村振兴
社会贡献	倾情回馈社会 共享甜蜜生活-促进社区建设 倾情回馈社会 共享甜蜜生活-热心志愿活动
创新驱动	坚持品质赋能 引领产业发展-聚力创新驱动
科技伦理	不适用
供应链安全	坚持品质赋能 引领产业发展-负责任供应链
平等对待中小企业	不适用
产品和服务安全与质量	坚持品质赋能 引领产业发展-坚守品质服务
数据安全与客户隐私保护	坚持品质赋能 引领产业发展-保护信息隐私
员工	携手成长共进 守护员工健康
尽职调查	可持续发展治理-重要性议题管理
利益相关方沟通	可持续发展治理-利益相关方沟通
反商业贿赂及反贪污	深化合规经营 稳健治理体系-恪守商业道德
反不正当竞争	深化合规经营 稳健治理体系-恪守商业道德
可持续发展治理	可持续发展治理-可持续发展治理体系
党建工作	深化合规经营 稳健治理体系-坚持党建引领
规范公司治理	深化合规经营 稳健治理体系-依法规范治理
风险管理	深化合规经营 稳健治理体系-依法规范治理
投资者权益保护	深化合规经营 稳健治理体系-依法规范治理

## 意见反馈表

感谢您百忙之中阅读《广西农投糖业集团股份有限公司2024年度社会、环境及公司治理（ESG）报告》，我们十分重视并期望倾听您对公司可持续发展工作和可持续发展管理的宝贵意见与建议，您的建议与意见是我们持续改进可持续发展工作、提升可持续发展管理的重要依据，在此诚挚地邀请您协助完成反馈意见表中的相关问题并通过以下方式反馈给我们，再次感谢您对我们可持续发展工作的鼎力支持！

电子邮箱：nntygsb@163.com

公司办公地址：广西壮族自治区南宁市武鸣区广西 - 东盟经济技术开发区安平路27号1号科技研发办公楼

对于广农糖业来说，您的身份是：

- ☐ 员工
- ☐ 客户
- ☐ 股东与投资者
- ☐ 供应商与合作伙伴
- ☐ 政府及监管机构
- ☐ 行业与协会组织
- ☐ 社区、公众与媒体
- ☐ 其他（请注明）

1.您对本年度可持续发展报告的总体评价：

☐ 很好 ☐ 较好 ☐ 一般 ☐ 较差 ☐ 很差

2.您认为本报告披露的信息是否准确、清晰、完整？

☐ 很好 ☐ 较好 ☐ 一般 ☐ 较差 ☐ 很差

3.您认为本报告是否具有可读性？

☐ 很好 ☐ 较好 ☐ 一般 ☐ 较差 ☐ 很差

4.您认为本报告是否能全面地反映公司对经济、社会、环境的重大影响？

☐ 很好 ☐ 较好 ☐ 一般 ☐ 较差 ☐ 很差

5.您对本报告逻辑思维、结构安排、版式设计的评价？

☐ 很好 ☐ 较好 ☐ 一般 ☐ 较差 ☐ 很差

6.本年度可持续发展报告的哪些议题最引起您的关注？

7.您还希望从报告中获取哪些信息？

8.您对我们的可持续发展报告或可持续发展工作和可持续发展管理方面的意见