



星宇股份
XINGYU CO., LTD.

股票代码:601799.SH

2025

环境、社会及公司治理 (ESG) 报告

常州星宇车灯股份有限公司



目录

董事长致辞	01
走进星宇股份	02
责任 2025	05
ESG 管理	07
关于本报告	79
关键绩效表	80
指标索引表	82

01

卓越领航 智照未来

研发创新	13
产品质量与安全	21
客户关系管理	25
数智化转型	26

02

环境保护 绿动未来

应对气候变化	33
清洁技术机遇	40
环境合规管理	42
资源使用与节约	44
排放物管理	46
生物多样性保护	49

03

规范治理 行稳致远

公司治理	51
风险与合规管理	54
商业道德与反腐败	58
税务策略	60
信息安全	61

04

协同共进 价值共生

人力资源发展	65
可持续供应链	74
社区公益慈善	78

董事长致辞



刚刚过去的 2025 年，世界百年未有之大变局加速演进，面对全球经济不确定性上升、行业竞争激烈、汽车行业在电动化和智能化的方向快速转型等挑战，星宇股份始终坚持践行“星宇车灯，照亮世界”的初心和使命，以高度的责任感和使命感把自身发展与人类命运紧密相连，将 ESG 理念与公司运营管理深度融合，致力于在不确定的环境中锻造企业长期韧性，实现稳健、高质量和可持续发展。

坚持创新驱动，是实现高质量发展的第一动力。

我们积极谋划科技创新整体布局，加强顶层设计，落实创新驱动发展战略，以高水平创新技术平台为支撑，持续推动汽车照明行业前沿技术创新，持续提升全链数智化能力，强化产学研协同与跨界融合，持续深化开放创新生态。报告期内，我们研发投入超 8.8 亿元，新增专利授权数量 565 项，累计拥有有效专利总数 2,865 项。

坚持绿色低碳，是建设美丽中国的责任担当。

我们积极响应国家“碳达峰、碳中和”的战略目标，科学制定应对气候变化的目标计划及实施方案，落实各项节能降耗举措，增加清洁能源使用，推动公司绿色发展。报告期内，公司环保投入超 5,700 万元，清洁能源使用超 4 万兆瓦时，常州和塞尔维亚生产基地 CDP 获评 B 级。

坚持科学治理，是筑牢发展根基的坚定信念。

面对日趋复杂的外部发展环境，我们将 ESG 理念与公司发展战略、文化理念、风险管理进行深度融合，持续完善和优化公司治理结构，坚持董事会的规范运作和专业决策，持续提升公司治理水平。

我们恪守商业道德，维护公平、公开的市场秩序，注重投资者回报，携手利益相关方创建共赢、持续发展的商业未来。我们连续八年获得上交所信息披露等级 A 级，并获得中国上市公司协会“2025 年上市公司内部控制最佳实践案例”荣誉。

坚持价值共创，是共筑幸福生活的坚实支持。

我们秉持员工和股东共享企业发展成果的理念，维护员工利益，关注员工成长和人才梯队建设，积极履行社会责任，加强当地社区关系管理，开展无偿献血和形式多样的敬老爱幼活动，以温暖力量促进社会和谐。报告期内，公司获评“全国就业与社会保障先进民营企业”及“全国无偿献血促进奖特别奖”等荣誉。

展望未来，我们将坚持规范运作、科学治理，将 ESG 理念进一步融入公司发展战略，与各利益相关方携手，为客户提供优质的产品与服务，积极回报股东，创造更多经济、环境、社会综合价值，共同绘就高质量发展新蓝图！

常州星宇车灯股份有限公司 董事长
周晓萍

走进星宇股份

常州星宇车灯股份有限公司前身创立于1993年，于2011年在上海证券交易所上市（股票代码：601799.SH）。三十多年来，我们始终践行“星宇车灯，照亮世界”的使命，专注于汽车车灯的研发、设计、制造和销售，致力于通过创新技术与智能制造，为全球汽车市场提供安全、科技、智能的车灯及配套电子零部件。公司总部坐落于常州市国家高新技术产业开发区，在中国和塞尔维亚运营12座工厂，并在全球范围内运营16个研发中心，下游客户覆盖亚洲、欧洲和美洲等全球主要汽车消费市场。

全球布局

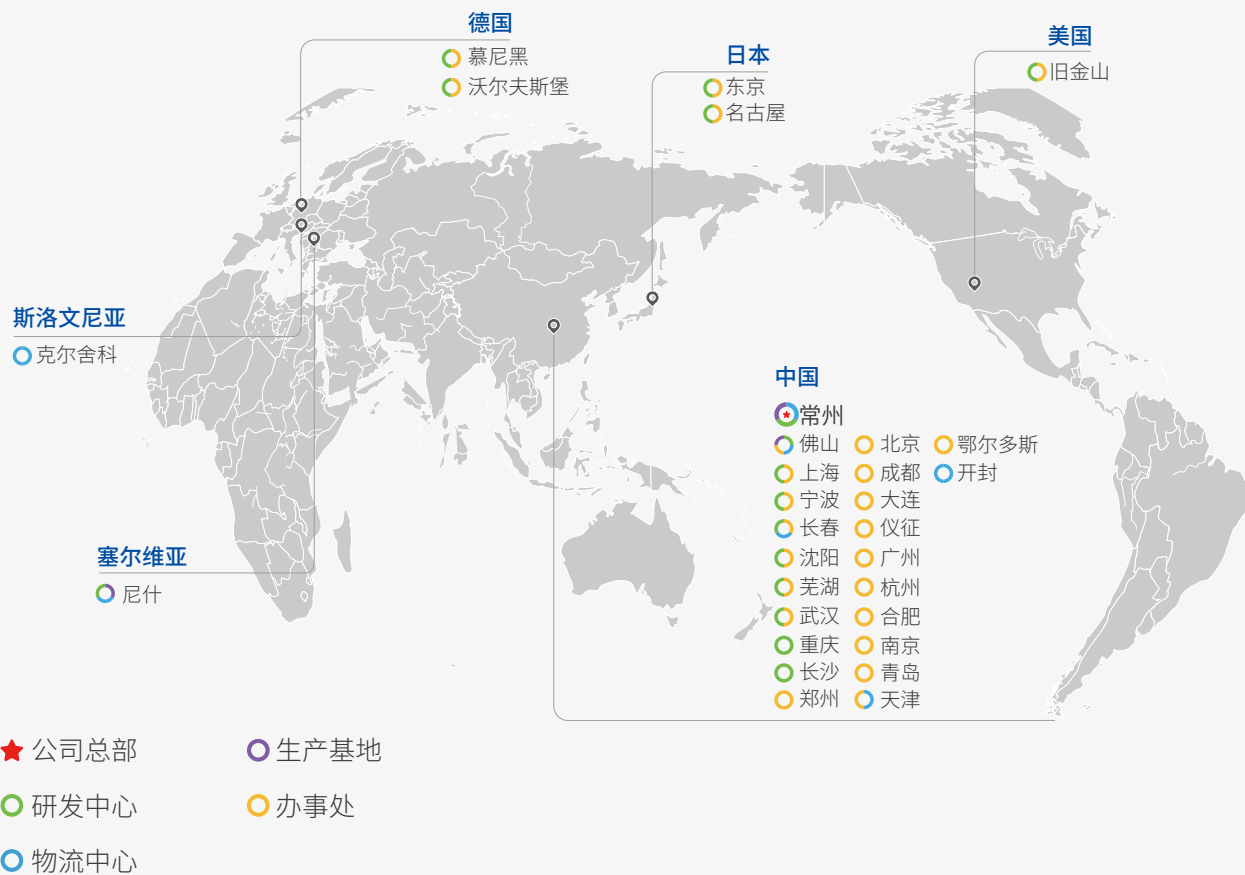
3大
生产基地

12座
生产工厂

16个
研发中心

24个
办事处

8个
物流中心



核心产品

前部车灯



HD 智慧投影前照灯



格栅灯



前部 ISD 交互灯



DLP 智能投影前照灯



前位置灯



自适应矩阵式
LED 前照灯

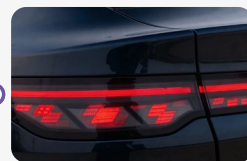
后部车灯



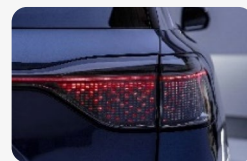
3D 尾灯



贯穿式尾灯

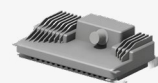


OLED 尾灯

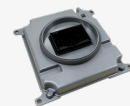


尾部 ISD 交互灯

控制器



智能辅助驾驶控制器



HCM 控制器



LCU



HD&DLP 控制器



RCM 控制器

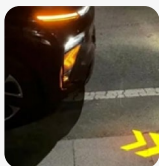
其他车灯



阅读灯



氛围灯



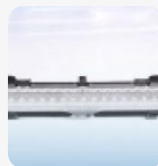
投影地毯灯



ADS 灯



后雾灯



高位制动灯



牌照灯

2025 年大事记

2025 年 3 月

星宇股份第十七届无偿献血活动，
累计献血超二百万毫升

2025 年 4 月

星宇股份获国家智能制造能力成熟度四级
认证

2025 年 4 月

星宇股份及塞尔维亚星宇在全球环境
信息披露项目（CDP）评级中荣获 B
级评价

2025 年 9 月

星宇股份获国家工信部“卓越级智
能工厂”称号

2025 年 9 月

星宇股份入选中国上市公司协会“2025
年上市公司内部控制最佳实践案例”

2025 年 8 月

星宇股份智能汽车电子及视觉系统产
业中心暨奔牛基地项目正式启动

2025 年 10 月

星宇股份子公司常州星宇智能机器
人有限公司设立

2025 年 11 月

星宇股份正式通过 ISO 56005 创新与知识
产权管理能力三级认证

2025 年 11 月

星宇股份 2024-2025 年度上市公司信
息披露工作获评 A 级，已连续八年获
此荣誉

2025 年 12 月

星宇股份被中华全国工商业联合
会、人力资源和社会保障部、中华
全国总工会联合授予“全国就业与
社会保障先进民营企业”荣誉称号

2025 年 12 月

星宇股份与中汽智能科技等多家单位共同
编撰、发布《2025 智能车灯行业白皮书》

2025 年 11 月

星宇股份参加国际半导体照明联盟
（ISA）2025 年度大会，董事长周晓
萍被授予“全球半导体照明产业发展
杰出贡献奖”

责任 2025

关键绩效



卓越领航

研发投入

8.84 亿元

研发人员数量

2,080 人

累计总授权专利及软著

3,292 件

客户满意度

88.99 分



环境保护

环保投入

5,728 万元

范围 1、2 及范围 3 温室气体排放密度

11.19 吨二氧化碳当量 / 百万元营收

清洁能源使用量

40,522.53 兆瓦时

CDP 气候变化和水安全获

B 级 (常州和塞尔维亚生产基地)



规范治理

营业收入

152.57 亿元

独立董事占比

42.86 %

反腐败培训覆盖率

100 %

发生重大信息安全事件

0 起



协同共进

员工总数

7,532 人

普通员工人均培训时长

25.93 小时

供应商总数

1,108 家

对外公益捐赠

510 万元

奖项与认可

全国就业与社会保障
先进民营企业

全国工商联、人力资源社
会保障部、全国总工会

年度全国无偿献血
促进奖特别奖

国家卫生健康委员会、中国红十字会
总会、中央军委后勤保障部卫生局

江苏省重点培育和发展的
国际知名品牌

江苏省商务厅

2025 年江苏民营企业
研发投入 100 家

江苏省工商业联合会

2024 年度研发投入十强企业

中共常州市委、常州市人民政府

2024 年度创新投入十强企业

中共常州国家高新技术产业开发区
工作委员会、常州国家高新技
术产业开发区管理委员会

中国轻工业科技百强企业

中国轻工业联合会

第十届铃轩奖·量产·
车身系统类·金奖

第十届中国汽车零部件协会

2025 年上市公司内部控制
最佳实践案例

中国上市公司协会

ESG 管理

ESG 管治架构

星宇股份将环境、社会及公司治理 (ESG) 深度融入公司战略、重要决策与日常运营，建立完善的 ESG 管治架构，形成覆盖董事会、管理层、职能部门和子公司的 ESG 管理体系，以实现可持续发展和创造长期价值，并为利益相关方带来持续且正面的影响。

为全面提升可持续发展履责能力，我们组织 ESG 专项培训，特邀专业顾问为公司核心管理层及部门负责人解读行业最新趋势，强化全员对 ESG 相关工作的理解，更好地推动 ESG 工作落实落地。



董事会

ESG 工作的最高负责及决策机构，主要负责评估和审视公司面临的 ESG 相关风险与机遇；审议批准公司 ESG 方针政策、战略、目标等，对公司 ESG 相关重大事项进行决策；监督及检查 ESG 目标进展。

战略与 ESG 委员会

主要负责对公司发展战略及规划、投融资决策、ESG 领域相关重大事项进行研究并提出建议，以及督导 ESG 工作开展。



ESG 工作小组

负责评估和管理 ESG 机遇与风险，提议符合公司战略的 ESG 框架、政策、行动计划及目标，并监督检查相关目标进展，并定期向战略与 ESG 委员会汇报。

收集、整理、编制公司就 ESG 相关事宜表现的公开披露。



各职能部门 / 子公司

推进 ESG 各项议题的日常管理和实施落地，负责对 ESG 信息进行定期收集、上报与审核，不断完善 ESG 相关信息质量。

利益相关方沟通

星宇股份高度重视并认真倾听利益相关方的期望与诉求，通过不断完善内外部沟通机制，确保与利益相关方的常态对话，及时了解各利益相关方的诉求，与各方建立长期、互信的合作关系。

利益相关方	股东或投资者	政府及监管机构	客户	员工	合作伙伴 / 供应商	社区与公众
关注议题	公司治理 内控合规与风险管理 商业道德与反腐败 投资者权益保护	公司治理 内控合规与风险管理 商业道德与反腐败 气候变化与能源管理 水资源管理 污染与废弃物管理 产品安全与质量	环境管理体系 产品安全与质量 负责任营销 优质客户服务 内控合规与风险管理 商业道德与反腐败 可持续供应链 知识产权保护	员工权益与福利 员工培训与发展 职业健康与安全生产 产品安全与质量 化学品安全 加快数智化转型 研发设计与创新	研发设计与创新 产品安全与质量 内控合规与风险管理 可持续供应链 信息安全与隐私保护 携手合作共赢 知识产权保护	化学品安全 污染与废弃物管理 携手合作共赢 气候变化与能源管理 水资源管理 信息安全与隐私保护 公益志愿与社区贡献
沟通渠道和方式	股东会 路演与业绩说明会 投资者热线与邮箱 中小股东交流 定期信息披露（定期报告、ESG 报告、公众号、公司官网等）	专项会议或报告 政策咨询反馈 合规监管与检查 定期信息披露（定期报告、ESG 报告、公众号、公司官网等）	日常沟通 客户走访 客户审核 客户满意度调查 定期信息披露（定期报告、ESG 报告、公众号、公司官网等）	工会活动 员工培训 员工满意度调查 员工交流反馈	日常沟通 交流互访 现场考察 主题培训 供应商审核与沟通 行业研讨交流	社区沟通 媒体互动 行业论坛 公益志愿活动 定期信息披露（定期报告、ESG 报告、公众号、公司官网等）

双重重要性评估

重要性议题管理是企业推进可持续发展规划、风险与机遇管理以及信息披露的基础。星宇股份依据《GRI 可持续发展报告标准》（GRI Standards）、《上海证券交易所上市公司自律监管指引第14号——可持续发展报告（试行）》《国际财务报告可持续披露准则第1号——可持续相关财务信息披露一般要求》（IFRS S1）等最新信息披露标准，结合公司业务特性，从“影响重要性”（即对经济、环境、社会可持续性影响的重要程度）和“财务重要性”（即对公司财务影响的重要程度）两个维度，面向各利益相关方开展双重重要性分析。通过评估分析筛选重要性议题，作为可持续发展管理与ESG信息披露的重点，更好地回应利益相关方的期望与诉求。

星宇股份双重重要性议题评估流程

梳理与识别

参考运营所在地的宏观政策以及所在行业的特定政策和标准、国内外主流 ESG 评级体系、内外部利益相关方关注重点，梳理 ESG 议题清单，识别 21 项重要的通用议题和行业特定议题。

调研与评估

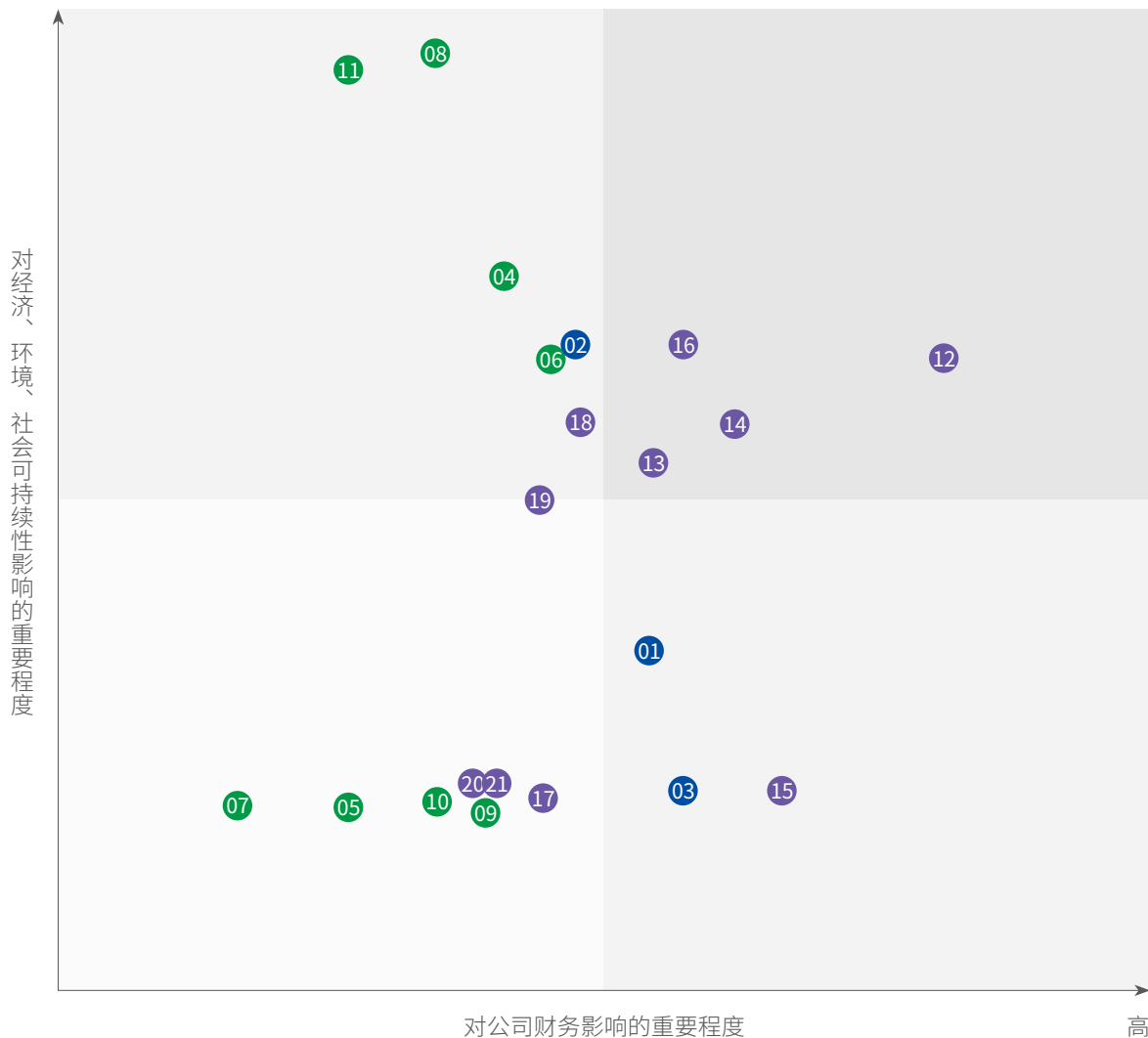
遵循双重重要性原则，开展“影响重要性评估”和“财务重要性评估”，形成 2025 年重要性议题矩阵，确定本年度重要性议题及其优先级。参与相关方包括董事、高管、员工、客户、供应商、投资者、监管部门、媒体以及公众等。

- **影响重要性：** 确定影响重要性评估因素与评分区间，由各利益相关方从影响规模、范围、不可补救性和影响发生可能性等因素评估公司重要性议题；
- **财务重要性：** 确定财务重要性评估因素与阈值，从议题是否预期在短期、中期和长期内对公司商业模式、业务运营、发展战略、财务状况、经营成果、现金流、融资方式及成本等产生重大影响等因素评估各议题财务重要性。

确认与回应

基于调研结果，从“影响重要性”以及“财务重要性”两个维度构建重要性议题矩阵，经由公司高层与外部专家的最终审阅与确认，确定 ESG 议题的优先级排序，并针对财务重要性议题在报告中重点披露其治理，战略，影响、风险和机遇管理，指标与目标等。

星宇股份重要性议题矩阵



治理维度

- 01 风险与合规管理
- 02 商业道德
- 03 数智化建设

环境维度

- 04 环境合规管理
- 05 应对气候变化
- 06 能源管理
- 07 水资源管理
- 08 排放与废弃物管理
- 09 包装与循环经济
- 10 绿色技术机遇
- 11 生态系统和生物多样性保护

社会维度

- 12 研发创新管理
- 13 产品质量管理
- 14 供应链管理
- 15 客户服务管理
- 16 信息安全与隐私保护
- 17 化学品安全管理
- 18 员工权益保护
- 19 人力资源发展
- 20 职业健康与安全生产
- 21 社会参与

财务重要性议题风险与机遇分析

公司针对财务重要性议题，全面梳理风险与机遇及其影响周期，并制定相应的应对策略，严格把控相关风险，积极把握相关机遇，实现公司可持续发展。

重要性 议题	影响范围			影响周期			风险	机遇	对应章节	
	上游	运营	下游	社区	短期	中期				长期
研发创新管理	✓	✓	✓		✓	✓	✓	<ul style="list-style-type: none"> 研发方向偏离市场需求或技术迭代失败，导致高额研发支出无法通过市场化变现；技术变革的速度快，企业可能面临技术过时的风险，形成资产减值。 	<ul style="list-style-type: none"> 通过技术创新和前瞻性规划，培育新质生产力，以技术优势维持长期性的市场竞争力。 	研发创新
信息安全与隐私保护		✓	✓		✓	✓	✓	<ul style="list-style-type: none"> 存在技术风险、人为风险、管理和运营风险等多维度风险，重点数据及客户隐私管理不规范将导致数据泄露，导致客户不信任及巨额监管罚款。 	<ul style="list-style-type: none"> 完善信息安全管理体系统，保障信息系统、设备和数据的机密性、完整性和可用性，增强客户信任，提升公司声誉与市场份额。 	信息安全
供应链管理	✓	✓	✓		✓	✓		<ul style="list-style-type: none"> 供应链质量风险、供应风险、合规风险及 ESG 风险等，可能导致原材料短缺、业务中断、成本上升、交付延迟，影响业务连续性与市场竞争力。 	<ul style="list-style-type: none"> 构建高韧性供应网络，深度供应链协同能促进技术创新及产品优化，筑牢长期竞争优势，提高利润。 	可持续供应链
产品质量管理		✓	✓		✓	✓	✓	<ul style="list-style-type: none"> 产品质量风险可能影响客户满意度、损害声誉或面临合规风险、市场准入风险等。 	<ul style="list-style-type: none"> 高质量的产品能够打开新的市场机会，增加客户信任，提升市场份额，获得竞争优势。 	产品质量与安全
风险与合规管理	✓	✓	✓	✓			✓	<ul style="list-style-type: none"> 违反合规要求、不完善的风险管理或将导致法律问题、制裁、财务损失、声誉受损，以及客户和投资者的流失。 	<ul style="list-style-type: none"> 保持高水平的合规性可增加客户和投资者的信任、提升声誉，同时降低法律和财务风险。 	风险与合规管理
客户服务管理		✓	✓		✓	✓		<ul style="list-style-type: none"> 客诉量的上升可能会导致客户流失，或因定制化沟通失误造成生产资源的重复投入与浪费，进而导致营收减少、成本增加。 	<ul style="list-style-type: none"> 良好的客户关系有助于降低获客成本，促进业务增长，促成新的商业机会，有可能提升公司的市场表现与销售业绩。 	客户关系管理
数智化建设		✓			✓	✓		<ul style="list-style-type: none"> 数智转型需要高额初期资金投入，周期长、回报不确定，且存在技术整合复杂、数据治理与合规管控难度大等问题，任一失控或致业务中断。 	<ul style="list-style-type: none"> 数智转型有助于实现降本增效，并构建以数据为核心的柔性生产与精准服务能力，从而获取战略性竞争优势。 	数智化转型

卓越领航 智照未来

研发投入
8.84 亿元

客户满意度
88.99 分

通过智能制造成熟度
4 级

贡献联合国 2030 可持续发展目标 SDGs



研发创新

车灯作为汽车与行人、外部环境交互的核心视觉接口，其角色已完成从单一安全功能部件向汽车智能化核心部件的战略转型。我们持续加大技术创新投入力度，提升车灯产品技术含量，进一步提升未来车灯产品的安全、智能、环保、定制化属性。

治理

为有效实施创新发展战略、增强整体创新优势，星宇股份秉承“夯实基础、持续创新、满足顾客要求；精益研发、数字驱动、打造智慧星宇”的研发方针，建立科学高效的研发组织体系，设立技术委员会统筹研发资源配置、决策重点项目并监督实施，并依据项目类型组建专业分委会，聚焦各自领域开展新技术、新产品研发，推动创新成果落地转化与产业化应用。在知识产权管理上，公司设立知识产权办公室，作为公司知识产权管理机构，配备专职知识产权工作人员，建立专利导航工作机制，持续构建专利壁垒，实现知识产权价值。

我们积极推动创新与知识产权管理的体系化建设，制定并不断完善《研发战略管理制度》《研发管理手册》《知识产权手册》《知识产权奖惩制度》等研发创新与知识产权管理制度，确保公司各项研发工作规范、有序展开。截至报告期末，公司已通过 ISO 56005 创新与知识产权管理能力认证(3级)、ASPICE V4.0 能力等级 3 认证*、江苏省企业研发管理体系贯标合格单位 (DB32/T 2771-2015) 和企业知识产权管理体系认证 (GB/T 29490-2023)，为规范研发创新与知识产权管理工作筑牢根基。



* 延伸阅读

ASPICE 证书是汽车行业软件开发领域的国际权威认证，用于评价软件开发团队的研发能力与体系化水平。



战略与管理方式

研发布局

公司紧抓人工智能与制造业融合发展的时代机遇，聚焦汽车照明领域研发与场景应用，并基于自身在光学、机械、电子、软件及材料等领域的技术沉淀，积极向新兴领域进行开拓。

智能照明系统领域

战略布局

我们聚焦于集成照明、电子与感知系统，尤其着重精度光学、照明控制算法、视觉交互技术及感知自循环智能车灯技术等前沿车灯技术更新，着力解决与眩目控制、光束分布精度及光学信号清晰度相关的关键技术挑战，以提升行车安全性。我们还致力于提升光型均匀度、材料耐用性与环境耐受度，以及增强热学及机械可靠性，缩小零部件尺寸及降低功耗，引领车灯专用环保材料开发，推动全球节能环保汽车照明产品变革。

研发成果

- Micro-LED 万级像素智能投影前照灯技术
- DLP（数字光处理）百万级像素智能投影前照灯技术
- Mini-LED 超高像素智能显示交互照明技术
- 多模式智能光学系统集成技术
- 感知自闭环智能车灯技术
- 先进光学设计与精密制造工艺技术
- 高可靠电子控制与软件算法平台

研发创新管理

为全面落实创新驱动发展战略，公司持续完善以结果为导向、以客户为中心的研发体系，加大科技创新投入力度，构建起覆盖全球的研发网络与多层次创新平台，以充满活力的创新文化氛围，鼓励员工打破常规思维，以开放的姿态寻求跨界合作，把握行业变革带来的新机遇。

2024 年度研发投入十强企业

中共常州市委、常州市人民政府



创新平台建设

我们将技术研究和产品开发融为一体，构建起“1+N”的全球研发网络，包括位于常州的研发总部，以及在中国其他城市、德国、日本和塞尔维亚同步运营的16个研发中心，研发涵盖光学、机械、电子、软件、材料等各方面。截至报告期末，我们已获得国家级高新技术企业等多项高水平科研平台资质，形成协同创新的良好格局。



高水平科研平台

国家级
高新技术企业

国家级
工业设计中心

国家级
企业技术中心

国家博士后
科研工作站

江苏省汽车智能照明
系统重点实验室

江苏省汽车照明
工程技术研究中心

研发人才培养

我们不断吸引和凝聚行业内优秀人才，构建全方位的研发人才培养与激励体系，打造一支成熟、高素质、具有顶尖技术的创新型队伍。截至报告期末，我们共拥有2,080名研发人员，其中硕士及以上学历的研发人员超500人，具有强劲的技术创新活力。我们定期组织内部技术培训，围绕创新工具方法论、创新技术方案挖掘、研发专业知识等内容开展技术分享交流活动；并鼓励各级技术人员“走出去”，参与外部培训和行业研讨，确保团队技术触角始终处于行业前沿。

为激发人才的创新动能，公司制定《知识产权奖惩制度》，明确科技成果转化收益的分配比例，根据技术创新程度给予对应奖励，充分调动科研人员的积极性。同时，我们设立百万“创新基金”，用于鼓励和支持员工开展提案创新、设计创新、管理创新等，并定期开展创新活动评选，进一步激发研发人员的创新积极性。2025年，我们评选出优秀成果45项。

举办第五届创新技术成果展，激励全员创新

2025年3月21日，公司举办了以“共创、共赢、共享”为主题的第五届创新技术颁奖典礼暨创新技术成果展，旨在让创新形成一种文化，通过全员创新，推动技术突破。活动包含竞赛路演及现场成果展出，吸引了公司12个部门、82项创新项目参与评比，最终评选出51支优秀项目团队，表彰了车灯技术、电子软硬件、模具技术、生产技术、服务管理创新成果等多个领域优秀成果，产出直接经济效益超7,000万元，为公司可持续发展注入活力。



深化产学研合作

公司积极与国内外知名高等院校、研究机构开展人才与科研合作，促进公司和外部创新力量融合与发展。我们积极与浙江大学合作成立自由曲面光学联合研究项目、与长春理工大学合作开展光学折衍射技术研究、与江南大学合作进行造型设计和场景交互共创，以进一步提升智能车辆照明系统的设计自由度、成像质量、光语表达丰富度及智能交互体验。我们亦与相关国家重点实验室密切合作，共同探索汽车智慧照明、衍射投影及自适应光束控制领域的创新技术，以克服高精度光形分布、复杂自由曲面集成以及动态智能光效控制等关键挑战。

共建“移动美学与交互体验联合创新实验室”，共启车灯设计新纪元

2025年11月13日，我们与江南大学数字科技与创意设计学院共建的“移动美学与交互体验联合创新实验室”正式启用，是构建产学研用深度融合创新生态的重要里程碑。凭借星宇股份产业实践优势与江南大学数创学院在智能交互、人因工程与数字技术等跨学科领域的深厚积累，联合创新实验室将成为贯通“趋势洞察—设计研发—技术实现—产业落地”的全链路创新平台，融合移动美学、CMF创新与3D技术，打造一个“从场景到设计、从研究到量产”的闭环系统，让车灯设计既有科学的严谨，也具备人性的温度，形成具有东方美学特质与全球辨识度的“光语”体系。



遵循科学伦理规范

尽管我们的产品研发设计活动未被直接纳入国家《科技伦理审查办法（试行）》的审查范围，公司仍高度重视科技伦理治理，承诺不开发、不使用任何危害自然环境、生命健康、公共安全及伦理道德的科学技术，确保技术创新与伦理规范并重。针对涉及人工智能等技术研发应用及相关数据管理过程中，公司严守数据安全、隐私保护等法律法规与道德规范，确保技术发展始终处于科技向善的轨道上。



知识产权保护

公司高度重视知识产权的战略价值，将其作为维护核心竞争力、保障全球业务合规及驱动高质量发展的坚实护城河。

国家知识产权示范企业

国家知识产权局

常州市专利强链项目

常州市市场监督管理局

知识产权规划



在“以创新驱动发展，靠知产保驾护航；强创造激活动能，重保护筑牢屏障，优管理规范流程，促转化释放价值”知识产权方针指导下，我们制定知识产权五年规划，计划“十五五”期间围绕智能照明系统的新技术研发和核心工艺与装备创新方向，培育若干高质量专利，公司授权发明专利数量与质量实现较大提升，发表若干高水平科技论文；并通过专利转化和许可等方式，促进公司的技术成果转化产值稳定增长。

规范知识产权管理



为推进知识产权申报“量质提升”，2025年公司持续优化知识产权管理体系，制定了《知识产权获取、维护、运用控制程序》《知识产权合规义务控制程序》《知识产权信息控制程序》等一系列制度，建立知识产权申请、管理、运用的长效机制，实现知识产权过程管理的规范化、制度化。

公司搭建专利数据库，开展专利布局分析和策略制定，确保知识产权资产组合的高质量与动态优化，为技术成果的商业化与市场拓展筑牢知识产权壁垒。

提高知识产权保护意识

为提升员工的知识产权保护意识，我们面向研发技术人员、管理人员及新入职员工等不同群体，开展了一系列分层分类、注重实效的知识产权专题培训，内容涵盖专利侵权判断、高价值专利培育、专利与商业秘密保护策略等多个维度，有效提升了全员的知识产权素养与风险防控能力，为公司创新发展与高价值专利产出筑牢人才基础。

开展知识产权创新培训

参训覆盖超

5 场

2,000 人次



外部知识产权资深专家为新入职员工开展专项培训

行业发展支持

在追求自身可持续发展的征程中，星宇股份也积极融入并推动产业生态建设，通过参与各类标准制定、深度参与行业组织运作以及出席行业交流盛会等多元方式，推动车灯行业的整体技术进步。

我们拥有三名任职于国际标准化组织 / 道路车辆技术委员会 (ISO/TC22) 的专家，积极参与 UNECE / 世界车辆法规协调论坛 (WP.29) 辖下的照明及光信号工作组 (GRE) 会议。我们同时也是国际汽车照明与光信号工作组 (GTB) 战略工作组成员，参与汽车灯光行业未来法规研究。由我们发起的中国汽车照明行业首个 ISO 标准项目《道路车辆—外部照明装置的防雾涂层—技术条件》获国际标准化组织全票通过并正式发布，填补了我国汽车照明领域国际标准的空白。

累计主导和参与国际、国家和行业标准的编制和修订

36 项, 其中已发布 22 项



2025 年主导和参与标准制定情况

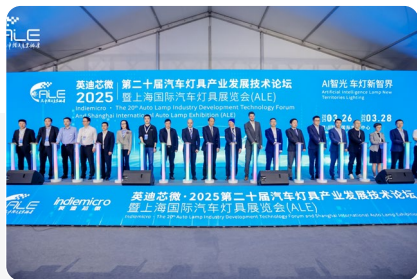
标准等级	标准名称	标准号	标准制修订情况
国际标准	Road vehicles — Measurement equipment for orientation of headlamp luminous beams	ISO 10604	修订
国家推荐性标准	车载激光雷达性能要求及试验方法	GB/T 45500-2025	制定
	轻型汽车视野辅助系统技术要求及试验方法	GB/T 46926-2025	制定
	汽车前照灯光学性能整车测试评价方法	/	制定
	汽车及挂车外部氛围灯技术规范	/	制定
团体标准	汽车外部智能交互式显示信号	T/CSAE 462-2025	制定
	飞行汽车外部照明及光信号装置的安装规定	/	制定
	考虑热耦合效应的 LED 阵列光学和色度性能评价方法	T/CSA 086-2025	制定
	多芯片 LED 阵列热特性测试及评估方法	T/CSA 088-2025	制定



牵头承办的“中国新能源汽车质量和可靠性提升工程推进会暨智能车灯及视觉系统专题启动会”，与主流整车企业及产业链核心企业共同探讨建立智能车灯质量与可靠性保障体系的路径与方案



联合发布《2025 智能车灯行业白皮书》，系统梳理产业发展与核心技术，为行业高质量发展提供重要参考



参加第二十届汽车灯具产业发展技术论坛暨上海国际汽车灯具展览会（ALE），荣获 2025ALE- 汽车灯光行业领军企业奖



携 10 余款预研及量产的前沿产品亮相粤港澳大湾区车展，勾勒未来智能车灯新趋势

影响、风险和机遇管理

为应对技术迭代升级、市场激烈竞争与知识产权合规运营等风险，公司构建跨职能协同、可动态响应的风险管理体系。公司推动研发、市场、生产等多部门深度联动，持续紧盯全球技术发展趋势与政策调整方向，确保产品研发全程紧扣客户需求核心。常州研发总部和各区域研发中心高效协同，通过实时数据共享、跨区域项目协作，快速转化研究成果、响应客户需求。

公司将知识产权风险纳入全面风险管理体系进行统一管理，并实施风险动态管理。各部门识别本部门职能范围内知识产权风险清单，分析评估风险发生的可能性及潜在后果（包括风险发生频次、影响因素及后果等），制定相应风险控制措施，统一纳入公司风险库管控。

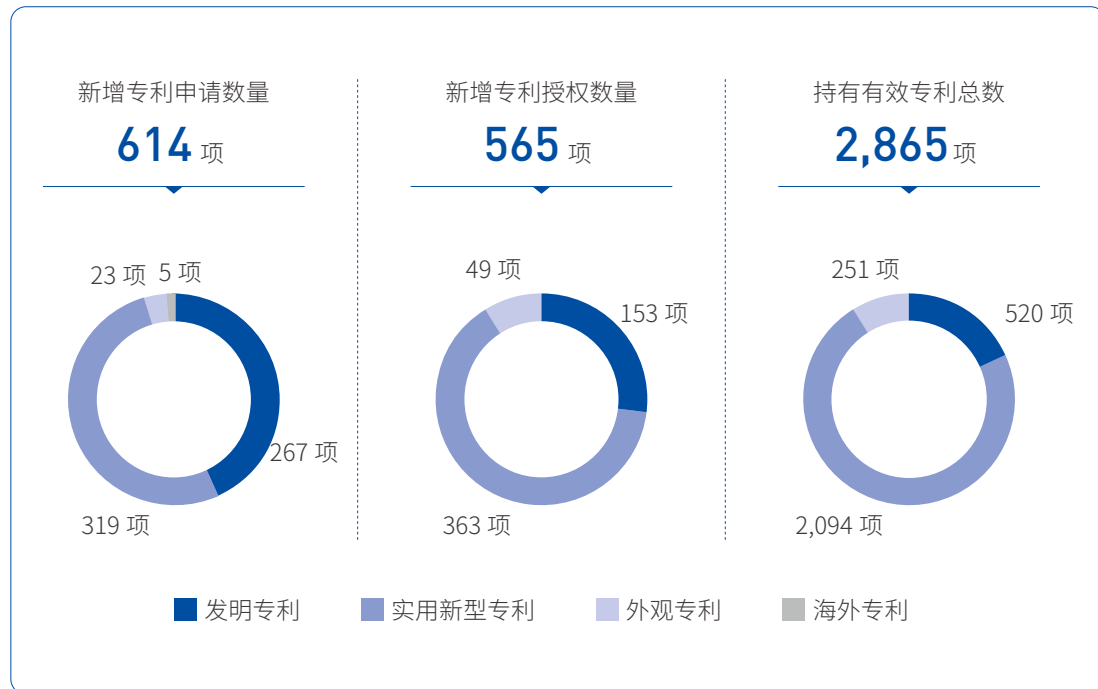
指标与目标

公司通过系统性的目标设定与执行追踪体系，并将目标拆解至各研发部门及子公司，确保各项研发活动紧密对齐公司整体战略与技术布局。2025年，在各研发部门及子公司的共同努力下，公司已顺利完成年度研发目标，有力支撑了产品迭代与技术创新进程。

目标	2025年达成情况
知识产权申报数量每年 >300 件	614 件
PMT 项目管理产品线商业落地数量 >5 件	10 件

指标	2023年	2024年	2025年
研发投入金额（百万元）	610.24	655.49	883.71
研发投入占营收比例（%）	5.95	4.95	5.79
研发人员数量（人）	1,506	1,734	2,080

知识产权数量



新增软件著作权登记
126 项

累计软件著作权数量
427 项

产品质量与安全

星宇股份秉承“以一流的质量、一流的服务、一流的效率，向用户提供符合要求的一流的产品”的质量方针，将国际化的品质标准贯穿于从原材料准入、精益生产制造到成品严苛检测的每一个环节，为客户和消费者提供可靠、安全的产品。

治理

星宇股份建立职责清晰的质量管理组织架构。总经理作为最高管理者，负责领导制定质量方针和目标，为体系建设、运行和持续改进提供资源支持；质保部和体系室协同负责质量管理体系的策划、建立、认证，并监控体系的有效运行；各职能部门及生产工厂在各自职能范围内负责全面落实质量管理要求，确保设计生产过程和产品质量符合标准要求，形成全员参与的质量保障机制。

我们严格遵循《中华人民共和国产品质量法》等国家法律法规要求，依据 IATF 16949 汽车行业质量管理体系、ISO/SAE 21434 汽车信息安全管理、ISO 26262 功能安全管理流程体系等国际质量与安全标准，结合客户稽核要求，制定并实施《质量手册》等一系列质量管理控制程序，全面覆盖研发管理、来料检查、产品检验与试验、产品防护、不合格品处理、产品召回及持续改进控制程序。我们根据行业最新标准持续对制度进行修订与完善，报告期内对 278 份文件进行对标与评审，重新修订 12 份程序文件、新增 1 份三级文件，持续提升程序文件的符合性和有效性。截至报告期末，星宇股份各生产基地根据业务需求特点，持续建设符合多元行业标准的质量与安全管理体系，并通过相关认证。



常州星宇、佛山星宇及塞尔维亚星宇
均通过 IATF 16949 认证

常州星宇通过 ISO/SAE 21434 和
ISO 26262 认证

此外，公司每年定期开展内部质量体系审核、产品审核、过程审核以及重点流程的专项审核，针对质量全生命周期管理中的关键环节及产品实施严格管理，通过数智化系统固化执行标准，以确保质量管理体系的全面有效运作。报告期内，副总开展质量管理体系内审 68 次，跨部门审核 6 次；各部门长审核 669 次，跨部门审核 14 次，闭环整改率 100%。

战略与管理方式

全过程质量管控

公司始终高度重视产品质量与安全管控，围绕产品全生命周期构建了覆盖设计策划、供应商管理、原材料检验、生产过程质量监控、售后质量复盘的五层质量防护网，严格遵循 IATF 16949 质量管理体系要求，通过标准化流程建设、专业化工具应用及数字化技术赋能，实现质量风险精准防控、质量问题快速闭环，持续提升产品质量稳定性、一致性及客户满意度，为公司业务持续发展提供坚实质量保障。

质量专项改善

公司持续开展质量改进实践，常态化推进质量专项改善工作，驱动设计、流程与工艺持续迭代，有力夯实产品质量竞争力。

提升再发防止能力

我们以数字化卡片专题改善为抓手，系统推进再发防止管理体系升级，同步推进研发质量一期建设，对经验总结、质量评审业务开展系统化梳理与优化，切实解决业务痛点，提升系统规范能力与风险预防水平。

可靠性管理

为了更好地预防潜在的产品安全及质量问题，我们依据《质量手册》要求，形成 30 个程序文件、5 个管理制度及对应业务流程。严格执行标准，规范试验细节，严控试验管理，实现产品全流程试验及管理工工作。2025 年，我们持续优化业务流程，新增试验策划流程、问题点管理流程、试验复盘机制等，全面推行“试验策划”与“试验复盘”流程，提前识别风险、预防风险，保证试验的有效性，提高产品质量。在技术验证阶段，原型车灯产品需通过一系列严苛的试验测试，并应用内部极限试验标准针对性加严产品验证，涵盖温湿度类、防护类、机械类、化学性类、寿命类、基础性能力等方面，测试标准远高于国家标准和国际标准的要求，确保产品在极端条件下的可靠性。我们的试验中心拥有 6 个专业实验室，上百台专业试验设备和仪器，试验能力齐全，覆盖光学、环境可靠性、电子、EMC、材料试验等领域，并获得 CNAS 认可资质，具备开展国家法规及客户技术规格所要求的各类试验的能力。

不合格品与召回管理

公司制定《不合格品控制程序》《成品灯具不合格处置要领》，规范不合格品识别、隔离、风险评估、处置和改进的闭环管理流程，并明确各流程责任部门，杜绝不合格品非预期使用或交付。

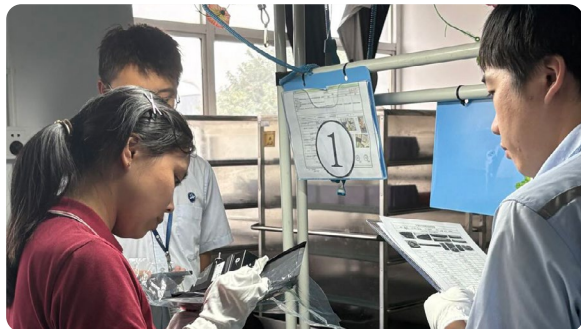
此外，我们制定《零公里不良处理流程》《售后不良处理流程》，对于可现场解决的产品质量问题，编制《返工、返修作业指导书》，实施不良车辆的维修（部品更换、车上维修）和不良车辆更换部品等措施；对于无法现场解决的产品质量问题，实施退换货管理、客户需求管理和客户赔偿管理等措施，将无偿处理或收回、修正缺陷或销毁产品，以消除缺陷产品对客户的影响。同时，公司遵循《纠正预防控制程序》，对召回品进行分析并制定纠正预防措施，防止类似问题再次发生。报告期内，公司未发生因产品质量缺陷导致的终端市场召回事件。

质量文化建设

我们秉持“满足客户要求，实施提前预防，落实责任在我，坚决一次做对，成为可信赖的个人和组织”的零缺陷质量承诺，汇编《质量文化手册》，涵盖《质量基金管理制度》《质量奖励实施办法》《产品质量奖惩管理规定》等质量考核与激励机制。我们持续建设全员参与的质量文化，定期为员工提供质量培训，开展多样化的质量活动，鼓励员工将质量管控意识融入日常工作环节，提升全员质量意识，切实提高公司管理效能和产品质量。



质量演讲比赛



零部件产品外观技能大赛

质量承诺	质量活动	活动成效
满足客户要求	<ul style="list-style-type: none"> “质量月”活动 质量培训，如六西格玛培训、8D 资质培训、VDA6.3 培训等 质量改善活动，包括疑难专项活动、技能大赛活动等 	<ul style="list-style-type: none"> 开展质量培训 135 场次，培训课时 160 小时，参与培训 8,563 人次 获六西格玛黑带认证 5 人、绿带认证 29 人
实施提前预防	<ul style="list-style-type: none"> “质量隐患消消乐”活动 质量高压线自查自纠 过往缺陷履历自查自纠 质量事故不良案例经验展示 	<ul style="list-style-type: none"> 预防提案奖励超 10 万元
落实责任在我	<ul style="list-style-type: none"> 强化考核机制，包括产品质量考核、质量绩效考核等 	<ul style="list-style-type: none"> 奖罚执行率 100%
坚决一次做对	<ul style="list-style-type: none"> 低级缺陷“零流出”活动 检验资质认定 检出率技能大赛 QC 发表活动 	<ul style="list-style-type: none"> QC 发表活动评选优秀成果 23 项 质量奖励超 20 万元
成为可信赖的个人和组织	<ul style="list-style-type: none"> 质量标杆激励 多工种技能大赛 质量知识竞赛 	<ul style="list-style-type: none"> 质量知识竞赛参与率 100%

影响、风险和机遇管理

公司建立覆盖风险识别、应对、预防及处置的产品质量和安全风险防控全周期闭环管理机制，识别了核心业务过程应控制的风险，并制定对应的控制措施，确保高标准的产品质量安全。

	质量风险描述	风险级别	管理措施
顾客要求	识别顾客要求时，若信息不全、判断失误，可能导致要求识别不完整。若盲目签约，将引发履约与信誉风险。	中风险	<ul style="list-style-type: none"> 对市场需求产品的发展趋势分析应该经过反复论证。 对客户的要求实施监视和测量。 在确定与顾客签订合同前落实需求评审事宜，确保满足。
设计开发	设计不满足要求将导致样件不合格，开发延误则会推高成本、压低毛利，最终引发项目失败的风险。	中风险	<ul style="list-style-type: none"> 设计方案充分评审，内部无开口项。 根据计划制定内部分解推进计划，过程管控。 交付样件经过项目小组充分评审，及时制定挽回措施。
生产与服务	生产准备不足与过程失控将引发效率低下、库存积压及设备故障，加之管理疏漏导致的产品混淆与追溯困难，最终会招致顾客抱怨并损害质量信誉。	中风险	<ul style="list-style-type: none"> 通过过程更改、操作评价及工艺重评，从源头确保过程稳定受控。 推行5S整改与环境改善，并借助应急计划、库存盘点与重新检验，加强现场与应急管理。
交付与售后	订单处理延迟、沟通不畅及供方问题易导致交付延误；而交付后的记录、包装、标识或装箱错误则会直接引发客户投诉与信誉损失。	中风险	<ul style="list-style-type: none"> 针对已发生问题，运用8D等方法进行根源分析与评审，防止再发。 完善订单与计划管理，确保信息畅通、响应及时，从根本上预防交付延误。 严格执行交付标准与记录，对问题立即启动8D等分析，实现快速遏制与纠正。 通过专项培训，提升人员在沟通、操作与应急处理上的能力，减少人为失误。
顾客反馈	对客户抱怨处理不当，将推高外部损失与法律风险，并导致满意度下降、回款延迟，最终损害客户忠诚与市场份额。	低风险	<ul style="list-style-type: none"> 指定专人负责日常客户信息收集，接到反馈后立即就问题内容、严重程度与影响范围与客户沟通确认。 投诉分级处理，在规定时间内解决问题并完成闭环。

指标与目标

公司建立了自上而下的质量目标管理体系，包括公司质量目标、各部门以及各过程的质量目标，将目标进行多层次分解，使之贯彻于质量管理体系中。我们以客户需求为引领，明确各环节质量目标，实施提前策划，做好过程管控，全面协同推进质量工作从“合格”向“卓越”跨越。

目标	达成情况
新项目重大质量事故 0 起	达成
新项目质量门通过率 90%	达成
零公里 PPM ¹ 107	达成

注：¹车辆在售出前本部门责任的车灯故障比例。

客户关系管理

作为自主品牌车灯代表企业，公司积累了包括欧美系、日系、传统自主品牌及造车新势力等丰富的整车客户资源，并与客户保持了紧密的合作关系，是众多客户信赖的合作伙伴。客户信赖的合作关系，也是我们核心竞争力之一。

公司根据各主机厂的绩效评价规则，构建了客户端绩效动态评价管理机制，并融入公司绩效管理体系，有效推动客户端绩效改善。

治理

公司设置专业的产品销售和客户服务团队，持续完善并深化客户服务体系建设，提升技术交流、交付支持和需求响应效率，保障服务质量、客户权益及客户体验。

我们制定《客户管理规定》《服务控制程序》《客户声音管理规定》《顾客满意度调查管理规定》，规范客户服务流程与投诉处理机制，确保全面掌握客户需求并高效响应，不断深化与客户的合作关系，以获得客户长期信任与支持，实现与客户共赢发展。

战略与管理方式

客户服务体系管理

公司将客户需求深度融入企业运营流程，持续完善并深化售前、售中与售后各环节的客户服务体系建设。公司搭建全球客户服务网络，以数智化管理促进客户服务时效与备件响应速度的提升，持续构建长期稳定的客户合作关系。

在亚洲、欧洲及美洲合计设有

办事处

24 个

物流中心

8 个

售前服务：需求洞察与资源准备

通过行业展会、客户拜访、客户推荐等方式，全面传递公司产品与工艺优势，主动识别并响应客户需求，高效配置服务资源，为客户提供定制化的解决方案。

售中服务：交付保障与问题处理

配置客服专员提供现场服务，对于客户的反馈和需求，及时响应、跟进闭环。

售后服务：反馈闭环与持续改进

主动与客户保持沟通，及时处理客户反馈。建立客户体验感知机制，从被动响应到主动预见，通过客户绩效驱动型改善体系，实现客户评价与内部改善深度联动。

倾听客户声音

我们重视客户意见反馈，建立高效科学的运营与反馈机制，并对客户反馈开展复盘分析并积极改进，不断提升客户服务体验。针对“客户声音”，我们推行“始于客户、终于客户”的闭环管理理念。2025年，我们全面优化客户声音、客户端绩效管理工作方法，通过BI数据看板跟踪各项改善措施的进度，并将结果反馈给客户，构建“反馈分解改善验证回复”的完整闭环，强化客户反馈落实。

客户满意度管理

公司高度重视客户满意度管理，依据《顾客满意度控制程序》，每年两次面向量产及长期合作客户开展满意度调研，围绕商务、采购、技术、物流、质量交付等核心维度，识别客户需求和期望，确保客户声音切实转化为公司提升优化的内生动力。

影响、风险和机遇管理

我们持续开展风险评估与流程改善，全面履行“三包”责任，建立标准化的服务流程，并根据客户要求提供灵活的服务政策。报告期内，我们未发生任何对声誉、运营或财务状况造成重大不利影响的客户退货、投诉、产品召回或产品责任索赔的事件。此外，我们重视客户信息的收集、处理与保护，基于公司各项保密要求及措施，有效防范信息泄密，确保客户信息安全。

指标与目标

公司将客户服务管理相关目标与管理层绩效直接挂钩，通过绩效考核压实服务责任，促进服务质量与客户体验持续优化。

指标	目标	2025年达成情况
客户满意度	88	88.99分

数智化转型

星宇股份全面推动数智化战略，以数智赋能推动企业转型，充分激发数字技术与制造场景的深度融合。公司通过持续推动人工智能、大数据、云等新一代信息技术赋能研发、生产、运营和决策全链条，加速向新型工业化演进，提高公司在“数智时代”的生产力与竞争力。

认证

两化融合管理体系 AAA 级认证
 智能制造成熟度 4 级认证
 数据管理能力成熟度 3 级认证

2024 年度数字经济 示范企业

中共常州市委、常州
 市人民政府

治理

公司将数智化转型作为推动高质量发展和提升长期价值创造能力的重要抓手，成立项目管理办公室（PMO），并组建了9个项目管理组实施推进方案，确保各项目顺利达成。同时，我们建立覆盖全流程的管理与监督机制，确保数智化转型战略方向清晰、责任分工明确、实施路径可控。

为快速推进AI技术的应用与发展，我们设立AI创新小组作为技术统筹单位，负责基础模型与算力平台的建设与运维，建立覆盖业务应用、技术研发、运维支持和项目管理四大模块的完整体系。业务部门作为AI场景落地的实施主体，各部门负责人担任项目主导，促进AI技术在业务场景中深度应用。

战略与管理方式

随着人工智能的快速应用，企业的数字化转型逐步扩展为“数字化+智能化”（数智化）转型，我们紧跟变革趋势，以“2030年实现全价值链数字贯通与智能运营”为目标，深化“价值引领、数智创新、绿色低碳”战略主题，持续打造数智化生态，构建以AI赋能的业务模式，赋能企业高质量发展新动能。

星宇股份数智化转型战略



公司在推进数智化转型进程中，采取阶段化、模块化的策略，并通过灵活规划与执行，确保转型过程具有高度适应性和可持续性，为企业的长远发展提供坚实保障。

第一阶段

2026~2027 年

- 从研发、制造、运营、决策四个方向全面建设数智化，夯实数智化基础。
- 围绕价值引领、数智创新、绿色低碳三大数智化战略主题开展工作。
- 提升流程、数据、AI 及协同四要素重要作用。
- 持续完善四大基础架构，以两大体系、四大支撑保障战略落地。

第二阶段

2028~2029 年

- 以智能化为主线，由数字化全面向智能化提升。
- 聚焦流程协同，实现跨部门流程 AI 赋能。
- 将 AI 技术深度融入产品与服务，创造差异化竞争优势和新的价值增长点。

第三阶段

2030 年

- 实现全价值链数字贯通与智慧运营。

数智化变革

我们全面推动公司的数智化变革，充分发掘和利用数据价值，持续提升核心竞争力。

认证



获智能制造能力成熟度四级认证



数智化研发

公司以数智化全面重塑研发体系，部署 CAD、CAE、PLM 等在线研发应用平台，构建设计知识库，优化基于模型的在线设计管理；并通过应用多学科联合仿真、物性表征与分析、数据主线与可制造性分析等技术，集成市场、设计、生产、使用等产品全生命周期数据，实现了从实验管理、项目协同到设计仿真、知识沉淀的全面赋能。此外，我们搭建了研发与工艺数据智能管理、全球车灯研发数据中心与数字孪生等平台，进一步提升研发效率与设计质量。

智能制造

我们将数智化制造能力作为数智化转型的核心，在十多家制造工厂加速融合工业自动化与信息化技术，持续积累工厂标准化运营能力，实现生产效率的变革。2025年，我们制造工厂的设备综合稼动率（OEE）达到85%以上。



所有工厂都部署了MES系统，根据产品特点，在工厂统一管理模式的基础上进行少量定制开发，MES与多系统实现集成、透明化生产，集成APS系统实现生产资源规范化；集成PLM系统，实现生产工艺从研发到生产的闭环，研发端直接将工艺传送给生产端，确保生产工艺的准确，生产端通过MES将实际生产情况反馈至PLM，给后续工艺调优提供凭据。



实现销售、产品设计、采购、库存、生产、财务等模块的系统化管理，通过与APS、MES、WMS的集成，实现一体化运营管理，大幅提升生产管理效率。



负责设备底层数据的采集，让设备“说话”，通过实时采集，对生产出现的工艺异常进行声光报警，确保生产质量，打造可追溯智能工厂。



对生产过程质量实时监控，按当天、前天、本周、本月等维度，结合管理经验分析数据，为管理决策提供有效的数据支撑。

数智化运营

我们依托ERP系统，构建了以客户、物、财、人为核心的四大专业化平台——数智化营销经营平台、供应链与制造管理平台、集团管控平台和人力资本管理与共享协同平台，形成数据驱动、服务共享、协同高效的集成互联体系，为公司战略与数智化转型奠定基础。

在此体系上，我们以核心运营数据为切入点，通过决策授权机制驱动落地；借助数据看板、可视化大屏、数据上云及云服务推送等工具确保决策兼具准确性、全面性、高效性与智能性；依托边缘计算保障数据源头质量，通过数据仓库技术实现全业务数据汇集，结合高性能硬件与大数据分析提升处理能力，并应用BI与AI技术实现自动化计算与智能决策，推动精细化管理。

AI 创新发展

于 2025 年起，我们将 AI 上升为公司级战略，提出“百人百卡百模”的 AI 战略架构，推动“场景 + 流程 + 组织 + 数据 + IT”的综合性变革，挖掘 AI 工具对于公司运营管理和制造业场景的价值。基于商业价值、场景成熟度和可持续性三个维度，我们对公司全局流程进行了系统性 AI 场景识别，共梳理出 141 个潜在场景，报告期内已规划开展 30 个。

部分 AI 应用场景

视觉检测

- 关键生产与质检环节引入 AI 视觉检测功能，对产品外观、装配状态及关键质量特征进行自动识别，提升过程质量管控水平。

预测性维护

- 构建 AI 预测性维护模型，对设备状态进行持续分析和趋势判断，提前识别潜在风险，提升设备运行可靠性与产线稳定性。
- 引入 AI 辅助质量审核能力，将质量管理由被动应对升级为主动预防。

注塑工艺自动调优

- 应用 AI 算法对关键参数进行分析与动态优化，实现工艺参数的自动调优与持续改进，提升良品率与生产过程稳定性。

数智化人才培养

为实现数智化人才的差异化、靶向性培育，公司构建数智化人才能力模型，将数智化人才划分为管理人才、应用人才、专业人才、项目人才四大类别，并拆解出通用能力、数据能力、项目能力、业务能力、IT 能力、实践能力六大核心能力项，针对不同类别人才的岗位特性与职责，制定了差异化的能力标准。2025 年，公司新增知识管理、流程管理、数据分析、AI 应用相关内容的课程，保障培养方向与公司战略看齐，教学内容与时俱进。



数智化课程培训

开展公司级数智化人才专项培训

22 场

完成课程并结业

867 人

占公司管理岗比例

15.8 %

开展部门级数智化专项内训

84 场

提报并建设数智化实践专题

55 项

影响、风险和机遇管理

公司精准识别数智化转型中的多重风险与机遇，通过分类管控技术风险、建立精细化项目管理流程与治理机制应对安全挑战，并定期开展复盘与激励，将数智化业务重构能力转化为可持续竞争优势。

分类管控

按不同场景和项目类型分为备案场景和立项场景进行分类管理，备案场景由业务部门报备后自主开展，鼓励快速尝试；立项场景则必须通过 PMO 立项评审，严格评估价值指标、建设方案和 ROI，确保项目可行性。

验收复盘与激励

通过设立验收与复盘专项奖金、开展系统性后期复盘等激励与质量保障措施，推动项目持续优化与价值实现，形成管理闭环。

全流程项目管理

建立端到端项目管理与治理机制，涵盖从立项评审、双周会、点检验收到复盘的全流程关键节点，并执行“统一平台、统一知识库、统一模型”原则，强化权限与信息安全管理控制。

AI 安全管理体系

公司计划于 2026 年重点构建 AI 安全管理体系，建立基于风险的分级授权机制，实施权限从创建到下线全流程的标准化管控，并同步建设操作日志跟踪系统，以实现全面审计与追溯，确保 AI 应用合规、受控。

指标与目标

数智转型目标

达成情况



通过 DCMM (数据管理能力成熟度) 3 级认证

达成



数智化人才培养渗透率 13%

达成，数智化人才培养渗透率 15.8%



环境保护 绿动未来

环保总投入

5,728 万元

综合能源消耗密度

2.70 吨标准煤 / 百万元营收

范围 1、2 及范围 3 温室气体排放密度

11.19 吨二氧化碳当量 / 百万元营收

贡献联合国 2030 可持续发展目标 SDGs



应对气候变化

面对全球气候变化这一复杂且巨大的挑战，每一步都至关重要。星宇股份充分意识到应对气候变化的重要性与紧迫性，按照《上海证券交易所上市公司自律监管指南第4号——可持续发展报告编制》的要求，建立科学的气候变化治理机制，全面开展气候风险和机遇评估与识别工作，制定科学、有效的应对策略，强化自身业务运营以及产业链上下游气候韧性，携手各方共赴绿色、低碳未来。

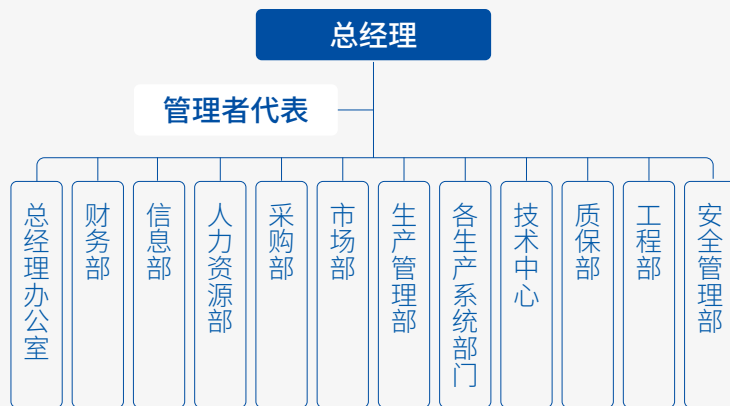
治理

我们建立自上而下的气候变化管治架构，制定《碳排放管理手册》，明确公司碳排放管理体系运行方针、目标和总要求。公司董事会作为最高领导与决策机构，指导及监察气候相关战略的制定与完善以及气候变化应对行动的落实。总经理牵头组建碳排放推进办公室，负责制定应对气候变化的目标计划及实施方案，推动相关工作落实，定期检视目标进展。

针对能源管理，我们依据 ISO 50001: 2018 能源管理体系要求，建立能源管理体系，建立以总经理为主导，以能源管理体系管理者代表为核心，以各部门协同推动各项举措执行落地的管治架构，配套制定并执行《能源管理手册》《能源资源管理程序》等内部规范，对体系的有效运行实施监督管控，通过跨部门协作机制，共同推动公司管理目标的达成。

同时，我们将气候变化管理相关的目标达成情况纳入高级管理层的绩效考核和激励机制中，将绩效奖金与温室气体排放量减少、能源效率提升、可再生能源使用比例增加等方面的表现挂钩，鼓励高层领导积极推动气候目标的达成。

星宇股份能源管理治理架构



能源管理体系认证证书

常州和塞尔维亚生产基地 CDP 气候变化和水安全评级中获评
B 级（管理等级）

战略与管理方式

公司积极响应《巴黎协定》和中国政府《国家适应气候变化战略 2035》，注重对气候变化风险的识别和管理，评估企业在应对气候风险方面的抵御能力，以及抓住未来气候环境带来的商业机遇的业务能力，努力化危机为转机，变挑战为机遇。

提高气候韧性

公司深知气候变化将会给整个价值链带来潜在的风险和机遇，并对公司的战略、运营和财务表现带来影响。因此，公司根据自身行业特点，识别、评估与气候相关的重大风险和机遇，并制定应对措施。

风险 / 机遇	影响描述	影响周期	潜在财务影响	应对措施
实体 风险	极端天气 洪水、台风、极端降雨等会对员工的安全构成威胁，并可能导致工厂生产运营中断，对业务连续性造成影响；此类事件还可能造成有形资产、施工设备的损坏，导致设施维护和维修的支出增加。	 短 - 中期	营运成本 ↑ 营业收入 ↓ 资产价值 ↓	<ul style="list-style-type: none"> 针对极端天气，制定《气候风险应急计划》，保障应急资源，定期开展应急演练，提升应急准备与响应能力； 新项目选择、规划时考虑区域气候风险。
	极端高温 极端高温或将影响员工健康与安全、影响机器设备性能，增加运营成本；因气温上升可能造成更频繁或规模更大的停电事件等，均有可能为公司带来停工风险。	 中 - 长期	营运成本 ↑ 营业收入 ↓	<ul style="list-style-type: none"> 对于高温作业人员，开展降温控制及作业时间管控措施，并发放相应防控物资； 通过节能技改、优化能源结构，提高生产能效。
转型 风险	政策与法规 随着国家“双碳”政策出台，相关政策要求日趋严格，能源结构转型加速，为适应政策要求会造成公司用能成本上升，监管合规风险增加。	 短 - 中期	营运成本 ↑	<ul style="list-style-type: none"> 主动对接各地政策主管部门，及时研究、跟进、宣传贯彻政策变化，提前考虑政策适应性； 布局分布式能源业务，打造绿色工厂、低碳办公场所等，优化能源管理； 加快完善“双碳”管理体系和节能减碳人才团队建设。

风险 / 机遇	影响描述	影响周期	潜在财务影响	应对措施
转型 风险	市场及技术 客户对产品碳减排要求趋严，绿色低碳技术布局将对公司竞争力产生重大影响，低碳转型成本投入加大。	短 - 中期	营运成本 ↑ 营业收入 ↓	<ul style="list-style-type: none"> 加强低碳技术使用，加速产业绿色转型，降低产品碳足迹排放； 开展碳盘查，推动减碳路径规划，实施低碳转型项目全面评估投入回报与可行性。
	声誉 利益相关方对企业应对气候表现的关注日益提升，若未能适时回应关注，可能对品牌声誉与形象造成负面影响。	长期	营业收入 ↓	<ul style="list-style-type: none"> 关注气候相关政策趋势，逐步将应对气候变化纳入公司管理之中； 及时披露相关信息，加强与利益相关方的沟通交流。
机遇	低碳商品和服务 对产品全生命周期开展碳足迹分析，通过先进的技术手段减少自身产品的碳排放，积极响应客户的低碳需求。	中 - 长期	营业收入 ↑	<ul style="list-style-type: none"> 从重点产品出发，逐步扩大产品碳足迹核算范围； 通过节能减排举措，减少产品碳足迹，凸显竞争优势。
	资源效率 通过采用节能技术和设备，降低生产过程中的能耗，并通过加强资源回收利用，减少资源浪费，实现成本节约和环境保护双赢。	短期	营运成本 ↓	<ul style="list-style-type: none"> 在生产过程中广泛应用节能技术和设备，建立完整的能耗管理流程，降低能耗成本； 建立完善的资源回收和处理体系，实现废物的资源化利用和减量化处理。
	新市场机会 市场对新能源汽车的需求上升，可通过技术创新，研发高效、低能耗，更适用于新能源汽车的产品，以更好地满足市场需求。	长期	营业收入 ↑	<ul style="list-style-type: none"> 紧跟市场动态，与客户保持良好沟通； 提高新能源项目收入占比。

完善《气候风险应急计划》，提升企业风险抵御能力

2025年，公司更新完善《气候风险应急计划》，明确应急计划小组与各职能部门的分级职责，系统梳理13类核心风险，涵盖自然灾害、生产保障、供应链与物流及公共安全与网络等多维度场景，针对每类风险制定了“事前预防、事中处置、事后恢复”的标准化应对方案，确保风险发生时能快速、高效应对。同时，公司建立起完善的管理机制，每年至少一次对应急计划进行评审，应急计划小组每年更新文件，开展应急演练，检验计划的有效性并持续优化。当风险发生时，及时通报客户与供应商，努力保障紧急情况下客户产品正常供应与生产持续运行，提升企业风险抵御能力与市场信任度，为企业稳健发展提供坚实支撑。

清洁能源转型

公司拓展可再生电力来源，加速推动光伏发电的建设，推动用能结构向绿色化转型。

光伏发电。公司充分利用厂房屋顶、堆场顶部等持续推进分布式光伏建设。报告期内，公司光伏总装机容量20.6兆瓦，装机面积160,500平方米，发电量18,601.24兆瓦时。佛山工厂在分布式光伏基础上布局储能设施，构建“光储协同”模式，有效平抑绿电波动、提升能源自给能力，以技术创新推动低碳制造体系升级。

绿电采购。公司通过清洁能源直连和绿证交易持续提升清洁能源占比。报告期内，塞尔维亚星宇已率先实现运营所需电力100%来自外购的可再生水电，常州星宇购买并核销绿证6,616兆瓦时。



佛山星宇厂区储能项目



智能产业园屋顶光伏发电

部分绿色电力证书交易凭证

提升能源效益

公司逐步通过引入节能设备、投入节能改造等方式提高生产运营过程中的能源使用效率、推动能源循环使用，实现节能降耗。

管理节能。公司上线能源管理系统（EMS），对设备用能数据进行实时采集与监控，以更精准的能耗数据支撑关键用能设备运行状态与用能强度的评估。EMS项目组与工厂调度、保全人员组成能源管理小组，对能源数据进行分析，确保设备稳定运行前提下，优化设备的运行策略，对对应停用能设备进行报警推送，深挖节能减碳潜力点，提升能源使用效率。

技术节能。我们开展空压机系统节能改善、暖通系统节能改善、冷水系统节能改造、空压机余热回收利用等技术更新工作，报告期内实现节能降耗 3,047 兆瓦时。

提升员工意识。公司呼吁全体员工在生产运营过程中节能减排，开展《绿电基础知识》《可再生能源基础知识》《产品碳足迹计算方法》等课程，提升员工意识节能。

	节能技改举措	节能成效
空压系统	<ul style="list-style-type: none"> 完成设备产气量及设备运行监控数据采集计量 完成自控系统安装调试，实现空压机系统自适应运行 AI 算法边缘控制器，可根据实际需量下发指令至自控系统，实现按需供气 	<ul style="list-style-type: none"> 气电比降低至 0.095kWh/m³，较改善前降低 29.1%，优于国家一级能效标准 最大节能率达 33.2% 2025 年节省电量 833 兆瓦时
	<ul style="list-style-type: none"> 将原有三台风冷螺杆机替换成蒸发冷一体式机组，并对管路进行优化 对管道、风阀、风机等末端机构增加传感器，实现数据回传及远程操作 增加边缘算法盒子及 EMS 系统部署暖通节能算法，让系统始终处于最大能效区间运行 	<ul style="list-style-type: none"> 系统能效比 5.1，较改善前提升 166.3% 2025 年节省电量 1,381 兆瓦时

推动物流减碳

公司高度重视物流环节对环境的影响，持续推进优化运输路线、改进仓储管理、提升运输效率，积极减少碳排放，努力打造绿色、低碳的物流运作体系。

推广新能源车辆

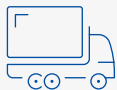
作业车辆电动化升级

公司现有无人 AGV 电动托盘车 86 台、电动叉车 20 台、无人 AGV 叉车 3 台及无人电动牵引车 2 台。将进一步评估并替换老旧设备，确保内部厂区内所有短驳、装卸、周转作业车辆 100% 为电动能源。



供应商运输车辆新能源化

优先调度使用 LNG（液化天然气）或电动重卡的供应商进行干线运输。对于入厂提货 / 送货的货车，要求符合国六 b 及以上排放标准或新能源车。



完善充电配套设施

在装卸区及厂区停车场，增设智能充电设施，优化充电布局，保障新能源车的高效运转。



运输路径优化

应用 TMS 系统的路径优化功能，为外部运输车辆生成最优配送路线，规避拥堵、减少迂回，实现单次运输里程最小化；对于本地供应商，利用 TMS 系统规划并推行循环取货路径，将零散的运输整合为集约化的共同配送，提高车辆满载率，减少总发车趟次和空驶里程。

开展仓储节能

优化 WCS 系统策略，对于智能货架的自动穿梭车、单轨堆垛机，在作业低峰期或长时间无任务时，系统自动控制其进入待机休眠或低速待命状态，减少非必要的电机空转能耗；对所有电动叉车、AGV 等设备的电池充电进行集中智能化管理，监测电池状态，避免过充，延长电池寿命并降低能源损耗。

2025 年

外部运输车辆平均
单趟运输距离缩短

8%

循环取货模式覆盖
主要本地供应商比例

80%

累计减少运输里程约

20.08 万公里

运输车辆总数减少

10%

综合装载率超

95%



推动供应链减碳

为推进供应链“绿色供应、低碳协同”，星宇股份以产业链减碳为核心方向，通过制度规范、能力赋能与现场帮扶相结合的方式，推动供应链减碳工作从“单向要求”转向“双向共建”，共同落实“双碳”目标，助力构建可持续的绿色供应链体系。



供应链碳管理标准化建设

搭建覆盖“双碳”、能源及环境管理的供应商碳管理评级框架并实施分级评价，将碳排放披露、减碳措施落实情况纳入供应商准入与日常考评，以此引导供应商强化低碳管理。



供应商低碳评审



供应商减碳赋能

以“培训+帮扶”精准推动供应链减碳：2025年5月为26家核心一级供应商开展“双碳”培训与评级解读，明确减碳要求；下半年实施现场点检帮扶，诊断共性问题并完成评审，结果纳入供应商绩效，推动减碳从认知落到实处。



供应商现场减碳帮扶

影响、风险与机遇管理

公司编制《碳排放管理体系风险和机遇控制程序》，以识别运营过程中的潜在风险和机遇，确保对短期、中期、长期气候相关风险与机遇的动态掌控，并进行滚动式管理。我们每年至少开展一次气候风险与机遇的识别工作，评估风险影响及优先级顺序，根据风险等级制定应对措施，在碳排放管理体系运行过程中融入这些措施，并向董事会汇报工作成果。

气候风险与机遇管理流程

气候风险与机遇识别

根据《国际财务报告可持续披露准则第2号——气候相关披露》《上海证券交易所上市公司自律监管指南第4号——可持续发展报告编制》的框架建议，识别气候风险与机遇项。

气候风险与机遇重要性评估

运用内外部风险管理工具，结合风险发生的可能性与影响程度，识别出对公司业务有实质性影响的气候风险与机遇。

气候风险与机遇管理

将重大性气候风险与机遇纳入公司风险管理体系，通过定期监控与动态策略，确保业务符合政策趋势与市场需求；

针对气候挑战，完善《气候风险应急计划》并定期演练，通过优化响应机制提升极端天气处置能力，持续增强气候韧性与管控水平。

指标与目标

我们积极践行《巴黎气候协议》，设定短、中、长期碳减排目标，以目标为导向科学规划减碳路线图，持续跟踪目标达成情况。

碳减排目标

以 2023 年为温室气体排放基准年

- 到 2030 年，公司单位产值的碳排放量相比于 2023 年降低 40%、绿电使用率达到 30%
- 到 2040 年，实现自身运营层面的净零碳就绪
- 到 2050 年，实现全价值链新车灯产品净碳中和

注：

¹ 综合能耗依据《综合能耗计算通则 GB/T 2589-2020》计算得出。

² 电力用量包含公司从电网及第三方分布式可再生能源发电设施运营方购入的电量，以及公司自有的分布式可再生能源发电设施发出并消纳的电量。

³ 公司的可再生能源包括绿证交易及核销电量、光伏发电设施产生并消耗的电量及直连水电。

⁴ 温室气体种类包括二氧化碳、甲烷和氧化亚氮。范围 1 温室气体排放包括柴油、汽油、天然气等化石能源燃烧活动和工业生产过程等产生的温室气体排放；范围 1 温室气体排放系数参考 IPCC 2006、《GBT2589-2020 综合能耗计算通则》计算。范围 2 温室气体排放包括因外购电力等所导致的温室气体排放；运营地位于中国的组织电力排放系数参考生态环境部、国家统计局发布的全国平均电网因子。

⁵ 范围 3 温室气体排放量包括类别 4 上游运输配送、类别 5 运营产生的废弃物、类别 6 商务旅行、类别 7 员工通勤、类别 9 下游运输配送。2023 年范围 3 排放覆盖常州生产基地，2024 年范围 3 覆盖范围已扩展至塞尔维亚生产基地，我们将逐步拓展范围 3 排放的覆盖范围。

能源消耗与温室气体排放

指标	单位	2023 年	2024 年	2025 年
能源使用				
综合能耗 ¹	吨标准煤	27,686.40	35,854.01	41,244.88
综合能耗密度	吨标准煤 / 百万 元营收	2.70	2.71	2.70
柴油	吨	23.27	29.67	21.83
汽油	吨	11.45	9.38	12.64
天然气	立方米	61,087.30	127,566.10	155,095.00
液化石油气	吨	43.12	43.10	42.24
电力总用量 ²	兆瓦时	223,600.33	289,287.44	332,919.38
清洁能源使用量 ³	兆瓦时	24,073.20	33,920.76	40,522.53
温室气体排放⁴				
范围 1 温室气体排放	吨二氧化碳当量	395.88	560.94	606.60
范围 2 温室气体排放 (基于位置)	吨二氧化碳当量	116,843.08	149,542.73	158,656.22
范围 3 温室气体排放 ⁵	吨二氧化碳当量	20,317.87	14,226.18	11,434.45
范围 1 和范围 2 温室 气体排放密度	吨二氧化碳当量 / 百万元营收	11.44	11.33	10.44
范围 1、2 及范围 3 温 室气体排放密度	吨二氧化碳当量 / 百万元营收	13.42	12.40	11.19

清洁 技术机遇

星宇股份将 ESG 理念与核心战略深度融合，把握清洁技术发展带来的战略机遇，加大绿色技术与商业模式深度融合，创造新的商业增长点，实现经济与环境效益双赢。

清洁技术业务

作为汽车车灯总成制造商和设计方案提供商，星宇股份积极把握清洁技术发展带来的战略机遇，持续加大高附加值智能照明产品，低功耗、高效率照明技术等相关领域的研发与应用投入，推动产品与技术向智能、节能、低碳方向升级，不断以更具能效优势的产品与解决方案满足新能源汽车客户群需求。

绿色智能车灯研发

- 2021-2025 年承担国家重点研发计划专项项目“基于车规级微小尺寸 LED 的增强现实照明技术研究”，依托高功率、高亮度、微小尺寸芯片技术，打造了集 Micro-LED 数字照明、感知融合算法、车规级高可靠光源于一体的绿色技术体系，研发出兼具高效与人车信息交互功能的数字化车灯系统。该系统已在智能交通领域完成示范应用，在实现从核心器件到智能车灯系统全栈创新的同时，显著降低全生命周期碳排放，为智慧出行提供可持续的绿色照明解决方案。
- 2023-2025 年参与江苏省科技计划项目（“一带一路”创新合作项目）“新能源车灯模具高性能加工技术联合研发”，突破车灯模具高效精密加工难题，提高加工效率、降低加工成本、延长模具使用寿命，为新能源汽车车灯制造提供关键技术支撑。

服务新能源车企

- 为一家领先的中国新能源汽车品牌开发了双万级像素 HD 前照灯，具备 25,600 像素投影交互功能，其视野角与亮度均达到行业领先水平。
- 与某头部中国新能源车厂联合开发并量产 DLP 百万像素投影前照灯，集成常规照明、ADB 模块及百万像素投影模组等多项功能，并实现高精度照明、动态光毯投影、视频投影功能，为智能汽车照明技术领域的一项重大突破。
- 以高度自动化、端到端数字化及物联网技术深度融合构建了一流的智能制造体系，提升产品制造效率、一致性与质量，并能快速响应新能源汽车时代典型的多样化、高频次车型变换需求。
- 已规划建设重庆生产基地，支持我们战略布局，为中国西南地区新能源汽车客户提供研发、制造及配套的近地化服务。



HD 智能投影前照灯



DLP 智能投影前照灯

绿色生态产品

公司坚持将绿色低碳、环境友好的理念贯穿产品全生命周期的每一个环节，从原材料使用、生产制造、产品使用及报废处理等方面持续提升产品的绿色环保属性，最大限度减少产品对环境的影响。

可持续原材料

公司聚焦消费后回收材料（PCR）、工业后回收材料（PIR）、生物基材料三大技术领域持续开展技术攻坚与推广，建立汽车照明行业“Car to Car”闭环回收体系，实现从零件废料回收、材料再生、新零件制造的完整循环，推动全生命周期管理，助力“变废为宝”。

联合供应商，成功开发 PCR 材料 **6** 款、PIR 材料 **2** 款、生物基材料 **2** 款，技术成熟度达行业领先水平

累计处理废料	减少碳排放	资源利用率提升至
2,000 吨	3,200 吨	78 %



PCR 应用

联合供应商，成功开发 6 个牌号 PCR 改性塑料，涵盖 PP、ABS、PC/ABS 等多种基材，且已通过多家国际客户的严格认证，关键性能指标达到原生材料标准。



PIR 应用

建立起完善的 PIR 材料回收利用体系，通过与战略供应商的协作，实现注塑废料、边角料、不良品的闭环回收。2025 年累计处理工业废料 2,000 吨，大大降低原材料采购量。在 PIR 材料制备工艺上，与供应商合作攻关，将传统的一步法改进为“预处理 + 精加工”两步工艺，显著提升了材料均一性；通过智能化控制系统，将喂料误差从 1% 降至 0.1%，确保了批次稳定性；通过引入红外光谱实时监测系统，实现材料成分的即时反馈与调整。



生物基材料应用

聚焦生物基聚碳酸酯（PC）和生物基聚甲基丙烯酸甲酯（PMMA）的应用。其中，生物基 PC 已在尾灯内灯罩、饰圈等外饰照明组件中实现应用，生物基含量达到 88.5%。

物料使用总量

59,000 吨

塑料回收料使用量

1,390 吨

回收塑料使用占比

2.4 %

产品碳足迹评估

基于公司碳减排目标，我们依据 ISO 14067、PAS2050 标准，完成前照灯、后组合灯等多款产品的碳足迹评估，分析产品生命周期不同阶段的碳排放情况，识别产品碳减排潜力。



前照灯产品碳足迹证书



后组合灯产品碳足迹证书

有害物质管理

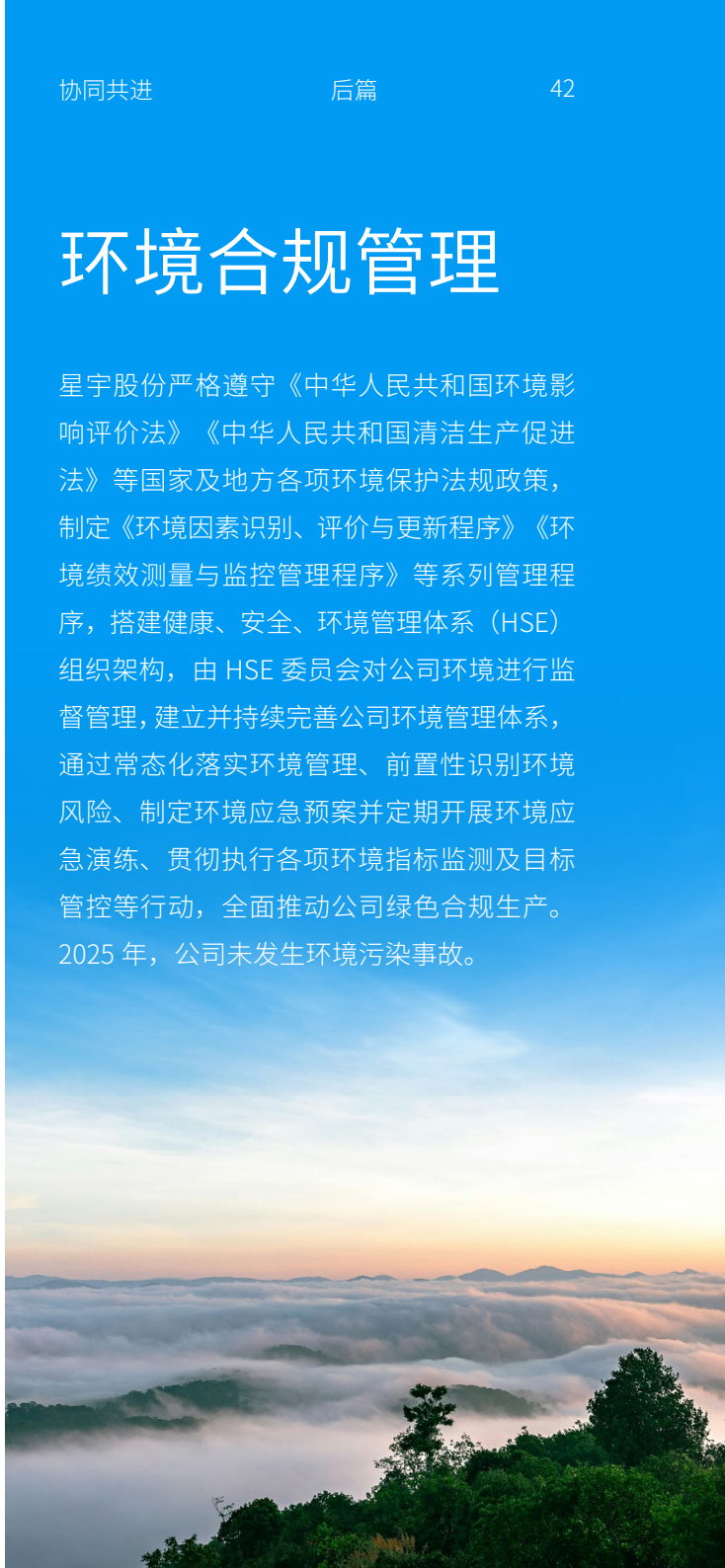
我们严格遵循 REACH、GADSL、RoHS 以及其他 HSF 法律法规和客户规范的要求，基于公司《禁限用物质使用规定》建立禁限用物质管控体系，禁止 8 类有毒物质（铅、汞、镉等）的使用，适用于公司产品总成和零部件，包括外协、外购的零件和原材料，确保产品安全性。依据国家规定的《汽车材料禁限用物质检测方法》，我们采用 ICP 法、原子吸收光谱法、荧光 X 射线法、吸光光度法、气相色谱仪对生产车灯所使用的原材料、标准件、电子元器件、辅材等进行限用物质检测分析，产品均未发现铅、汞、镉、六价铬、多溴联苯、多溴联苯醚、石棉和多环芳烃等禁限用物质超标现象。

针对涂料、塑料部件等，我们在准入、交付等环节均有严格的检测和控制流程。在涂料、塑料粒子导入之前，按要求对其 MSDS 的资料中提交的有害物质信息与法规的符合性进行评估；涂料、塑料粒子正式认可之前，100% 完成环保认证，必要时，涂料抽检有害挥发性物质测试；总成提交客户认可前，100% 完成环保认证。

对于供应商，除了产品要满足禁限用物质测试要求外，我们还会要求其提供满足 REACH 和 GADSL 及冲突金属清单中包含的其它禁限用物质的使用规定的保证书或不含有申明，100% 签署《禁限用物质使用承诺书》。

环境合规管理

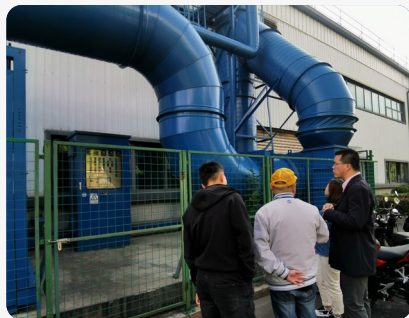
星宇股份严格遵守《中华人民共和国环境影响评价法》《中华人民共和国清洁生产促进法》等国家及地方各项环境保护法规政策，制定《环境因素识别、评价与更新程序》《环境绩效测量与监控管理程序》等系列管理程序，搭建健康、安全、环境管理体系（HSE）组织架构，由 HSE 委员会对公司环境进行监督管理，建立并持续完善公司环境管理体系，通过常态化落实环境管理、前置性识别环境风险、制定环境应急预案并定期开展环境应急演练、贯彻执行各项环境指标监测及目标管控等行动，全面推动公司绿色合规生产。2025 年，公司未发生环境污染事故。



环境管理体系建设

公司参照 ISO 14001 环境管理体系要求，制定并持续修订完善环境管理体系程序文件，如《目标管理程序》《环境管理培训管理程序》《应急准备和响应程序》《内部审核管理程序》《风险管理控制程序》等，并持续改进过程、活动、管理机制的有效性。公司开展内部审核与接受外部第三方机构审核，持续改善管理薄弱环节，截至报告期末，稳定运营且具备认证资格的生产基地环境管理体系已 100% 经审核符合 ISO 14001:2015 要求，并取得相应认证证书，其他新建或在建基地亦积极按照 ISO 14001 要求开展环境管理体系的建设。同时，我们积极接受政府 / 监管机构审核、客户二方审核等各类环境管理审核 9 次，通过率 100%，公司环境管理体系符合要求并持续有效。

针对新建或改扩建项目，公司严格按照《中华人民共和国环境影响评价法》等法律法规完成建设项目的环评工作，并积极开展工作场所的环境风险评估。报告期内，公司所有建设项目的环评文件均通过主管部门审批，未出现未经许可的项目。



三井街道执法局安全环保检查

环境风险辨识与预防

我们完善环境因素识别机制，系统识别生产全流程中的环境因素，开展专项风险点排查，各工厂根据实际制定《2025 年度环境因素识别与评价表》，涵盖废水、废气、危险废弃物、噪声等环境因素。针对识别出的环境风险，从源头控制、过程控制、隐患治理等方面进行有效控制，全面预防潜在环境风险。

提升环境应急能力

结合 2025 年新辨识的风险点，我们更新《突发环境事件应急预案》，明确应急组织、通讯、处置流程，并根据应急预案开展综合应急演练，检验公司各部门的应急响应、处置的能力。同时，我们开展《危废合规化管理培训》《化学品全生命周期安全管理培训》《废气处理技术培训》等环境应急专题培训，提升全员环境风险意识和应急技能；与业务运营所在地环保机构、第三方技术单位合作，建立应急专家库，强化外部应急支援机制。



环境因素识别与评价专项培训

环保总投入

5,728 万元

参与环保培训超

2,500 人次

开展环保培训

56 场次

环保关键岗位培训覆盖率

100 %

资源使用与节约

星宇股份积极响应国家构建资源节约型社会的号召，在生产运营各环节注重提高水资源利用效率，减少包装材料使用量，保障自然资源合理利用，最大限度减少公司生产运营过程中对自然资源的依赖与影响。

水资源管理

作为负责任的企业，公司高度重视水资源的管理与高效利用，严格遵守《中华人民共和国水法》及相关法规，健全内部用水制度规范，成立水平衡测试和节水工作领导小组，把节水优先、强化水资源管理贯穿于生产运营全过程，促进水资源高效利用。报告期内，公司生产和营运过程中使用的水资源全部来源于市政供水，在水源选取方面对环境无重大影响。



设施设备源头节水

结合用水需求及管道直径等，合理选择高性能的管材、关键和阀门，减少跑冒滴漏；选购的卫生洁具符合《节水型生活用水器具》标准中2级要求。



运营管理节水

设置分功能、分类别的计量水表，市政总生活进水管、室外生活和消防管道分开设置、分别计量，浇洒用水独立计量；同时设置分功能、分楼层的单独计量水表，实现用水三级计量，实时监控用水情况和记录各环节用水情况，科学统筹所有用水环节。



推进循环用水

我们通过优化设备冷却系统、改进清洗工艺、实施循环水系统等措施，提高用水效率，2025年生产废水中水回用比例超20%，循环冷却水重复利用率98.3%，达到国内领先水平。此外，在产业园区内新建两座有效容积均为400立方米蓄水池，清水池根据日用水量的25%至35%进行设计，经过雨水收集利用处理工艺后，将收集的雨水用于绿化灌溉、道路冲洗，减少自来水的用水量。

指标	单位	2023年	2024年	2025年
新鲜水取水量	万吨	65.90	74.95	86.46
取水密度	吨 / 百万元营收	64.30	56.55	56.67

包装材料管理

公司遵循包装材料减量化、可重复利用、可循环、可再生的行动策略，致力于从包装设计、制造、使用到处理的全链条推进可持续包装。



包材减量化

在确保运输可靠性前提下，针对零部件，取消套袋、静电保护膜、PE膜等过度包装材料；通过CATIA等技术软件辅助，进行零部件排布，重新设计包装方案，提升包装箱收容量，减少包材消耗；在保证质量前提下，通过优化瓦楞纸板结构，减少EPE等一次性包材的用量。



包材循环利用

公司逐步减少一次性纸制品消耗，以可循环使用的胶框和环保塑料托盘替代传统纸箱，并配套建立包材回收、清洁、检测及再利用的规范化流程，推动包材向轻量化、减量化和循环化使用方向转型。

2025年

包装材料使用总量为

60,462.16 吨

使用可循环 / 再生包装材料总量为

48,356.48 吨

包装材料使用情况

包材类型	单位	2025年
塑料（循环围板箱、周转箱、塑料托盘等）	吨	40,729.58
纸	吨	9,141.50
木材（木托、木箱等）	吨	1,176.06
金属（循环料架、台车、透明车等）	吨	7,406.4
EPE泡棉	吨	1,618.79
塑料吸塑盒（循环）	吨	220.5
塑料袋 / 气泡袋等（一次性）	吨	169.33

排放物管理

星宇股份遵守《中华人民共和国水污染防治法》《中华人民共和国大气污染防治法》《中华人民共和国固体废物污染环境防治法》《中华人民共和国环境噪声污染防治法》等国家以及项目运营所在地废物排放相关的法律法规，秉持“源头削减、过程控制、循环利用”的管理理念，以目标为指引，搭建全流程排放监测与治理体系，不断优化革新生产工艺，严格控制“三废”排放，实现资源合理化利用。

废气管理

公司对生产经营过程中产生的废气排放物实施严格监控和管理，落实设施设备“四级点检”维护体系，确保废气治理设备的良好运行，从源头到末端全方位控制废气的产生与排放。

确保工艺适配

各工厂针对不同产线废气处理需求，科学配置洗气除雾设备、干式过滤设备、除尘箱、分子筛吸附脱附设备、沸石转轮设备、催化燃烧装置、二级活性炭吸附装置等多样化的核心处理设备，各类设备根据产线废气特性组合使用，科学管理废气排放。

设备运行保障

配置多种核心处理设备并组合使用，形成多级净化流程，提升处理可靠性；同时，在设备维护和故障排查时，减少因单一设备故障导致的废气排放风险。

污染物浓度控制

明确各类污染物排放限值，对非甲烷总烃、颗粒物、氮氧化物、二氧化硫、苯系物、甲醇、锡及其化合物等多种污染物进行监测，覆盖各产线废气排放成分。同时，各排口对应固定产线，可对各产线废气排放情况进行针对性监测。

特殊场景专项管控

针对污水处理站、食堂、危废库等特殊区域的废气特性，采用专属处理工艺，降低特殊污染物扩散风险。

“三废”排放目标

以 2025 年为基准，到 2050 年单位产值的空气污染物排放量、废水排放量和废弃物产生量均下降 **20%**。

废气排放总量

2,826.81 百万立方米

废气排放密度

0.19 百万立方米 / 百万元营收

非甲烷总烃

3.77 吨

颗粒物 (PM)

11.33 吨

总挥发性有机物

0.07 吨

废水管理

公司已制定《废水管理制度》，明确生产和生活废水的管理和控制要求，采用“物理预处理+厌氧生化+好氧生化+沉淀+过滤”的组合处理技术，结合污泥回流与药剂辅助，实现对各类污染物的分级去除，每月定期监测排放水质状况，确保废水经有效处理后达标排放。



废水收集
与预处理

喷涂废水、生活污水、清洗废水分别接入对应收集设施，对含油、油漆、乳化废油等废水进行水油分离。



厌氧
生化处理

混合污水一部分进入厌氧池，另一部分直接进入生化池，通过厌氧微生物作用实现释磷。



好氧
生化处理

生化池中通过微生物代谢作用，降解COD、总磷、氨氮等污染物；接触氧化池中进一步强化生化反应，确保污染物深度去除；每月检查生物菌数，每季度对生化池消毒防藻类再生，每半年清理生物膜防止角质膜增厚。



沉淀与
二次处理

污水流入二沉池实现污泥与清水分离，污泥回流至生化池循环利用；中间池作为缓冲设施，若污水污染物指标较高，则进入生化池进行二次生化处理。



深度
过滤与排放

应急情况下，通过砂滤、碳滤装置吸附悬浮物及残留污染物；处理后污水流入清水池，达标后接入市政污水管网。

废水排放总量

414,026.14 吨

化学需氧量 (COD)

27.22 吨

废水排放密度

27.14 吨 / 百万元营收

氨氮

4.01 吨

五日生化需氧量 (BOD5)

12.55 吨

悬浮物 (SS)

7.05 吨

总磷

0.75 吨

总氮

7.62 吨

石油类

0.88 吨

阴离子表面活性 (LAS)

0.13 吨

废弃物管理

公司已制定《固体废弃物管理程序》《危险废物年度管理计划》《污染物排放管理制度》，落实废弃物分类处理工作，确保危险废物 100% 安全合规处置，推动无害废弃物高效回收利用。

危险废物产生量

355.18 吨

一般废弃物产生量

2,664.13 吨

危险废物排放密度

0.02 吨 / 百万元营收

一般废弃物排放密度

0.17 吨 / 百万元营收

危险废物焚烧处理率

100 %



废弃物分类处理

危险废物

一般工业固废

类型

废漆渣、废环氧线路板、废密封胶、废包装桶等

纸板、PE 膜、废包装袋、废泡沫、木托盘等

处理方式

按国家危废管理要求建设危险废物贮存库，按要求进行临时存放；
委托有资质的处置单位进行无害化处置。

存放于一般工业固废贮存库；
分类收集，委托供应商进行无害化处置或综合利用。



生物多样性保护

星宇股份已制定《生物多样性宣言》，承诺将“生态友好”深度融入从研发设计到全球制造的全生命周期，从全球化运营的生态管控、绿色研发与光污染治理、可持续供应链管理、水资源与废弃物闭环等方面，努力做好项目全生命周期生物多样性保护工作，实现企业发展与环境的和谐统一。



全球化运营的生态管控

- **基地评估。**定期对各生产基地周边的生物物种进行摸底调查，识别潜在的生态敏感点。
- **栖息地修复。**在厂区绿化中优先选用本土物种，严防外来物种入侵，建设“花园式工厂”。



绿色研发与光污染治理

- **生态友好照明。**在灯具研发中考虑“光污染”对夜行生物（如候鸟、昆虫）的影响，通过精准配光技术减少无效溢散光。
- **材料减量与替代。**持续推动灯具外壳及内部组件的轻量化与可回收化，减少原材料开采对自然生境的间接破坏。



可持续供应链管理

- **准入审核。**将生物多样性风险评估纳入供应商准入及年度考核，优先采购通过 FSC（森林认证）或类似环境认证的包装材料。
- **协同赋能。**引导供应商识别其生产过程中的排污对当地水生生物的影响，鼓励实施废水零排放技术。



水资源与废弃物闭环

- **节水减排。**优化涂装、电镀等高耗水工艺，降低对基地周边自然水源的取用压力。
- **零填埋目标。**推进全球工厂“废弃物零填埋”计划，防止有害物质渗漏进入土壤和地下水系统。



规范治理 行稳致远

女性董事占比
28.57%

全年召开董事会会议
8次

信息安全与隐私保护争议事件
0起

贡献联合国 2030 可持续发展目标 SDGs

12 负责任
消费和生产



16 和平、正义与
强大机构

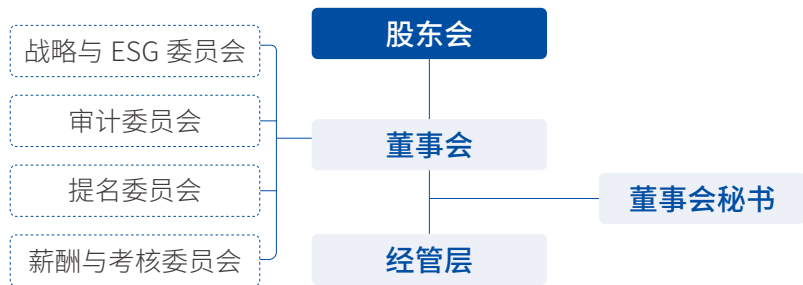


公司治理

高效、科学且负责任的公司治理是企业实现长远稳健发展的坚实基础。星宇股份严格遵照《中华人民共和国公司法》《中华人民共和国证券法》《上市公司治理准则》《上市公司信息披露管理办法》《上海证券交易所上市公司自律监管指引第 14 号——可持续发展报告（试行）》等有关法律法规、规范性文件的要求，建立了规范的公司治理架构和科学有效的议事规则，持续完善风险管理及内部控制体系，恪守反腐败等合规要求及商业道德准则，筑牢公司稳健发展根基。

公司治理体系

星宇股份确立了由股东会、董事会和管理层组成的公司治理结构。各机构按照相关工作制度及议事规则各负其责、相向而行、高度协同，实现把方向、做决策、有监督、抓落实的治理架构。董事会下设专门委员会，为董事会决策提供专业支持，提升决策的科学性和有效性。2025 年，公司设立战略与 ESG 委员会作为 ESG 管理的统筹机构，加强对 ESG 相关工作的管理，提升公司 ESG 发展和信息披露水平。有关 ESG 管治架构的详细信息，请参阅本报告“ESG 管理”章节。



股东会

公司最高权力机构，依法行使对公司经营方针、投资计划等重大事项的表决权。公司严格履行《公司章程》《股东会议事规则》，规范股东会的召集、召开、提案、表决等程序。



董事会

对股东会负责，执行股东会决议，按照《公司章程》《董事会议事规则》等制度组成和运作，决定公司的经营计划和投资方案、落实重大事项等，也是公司管理经济、环境和社会议题的最高决策机构。

战略与 ESG 委员会

由 3 名董事组成，独立董事 1 名，主任委员为董事长。对公司长期发展战略、重大投资决策和 ESG 工作进行研究并提出建议。

审计委员会

由 3 名董事组成，独立董事 2 名，均具有财务专业背景，主任委员为独立董事。主要负责公司内、外部审计的沟通、监督和核查工作。

提名委员会

由 3 名董事组成，独立董事 2 名，主任委员为独立董事。主要负责对公司董事和高级管理人员的人选、选择标准和程序进行选择并提出建议。

薪酬与考核委员会

由 3 名董事组成，独立董事 2 名，主任委员为独立董事。主要负责制定、审查公司董事及高级管理人员的薪酬政策与方案，以及制定公司董事及高级管理人员的考核标准并进行考核。

全年召开股东会

3次

股东会通过议案

31项

全年召开董事会

8次

董事会通过议案

63项

全年召开战略与 ESG 委员会会议

2次

全年召开审计委员会会议

7次

全年召开提名委员会会议

3次

全年召开薪酬与考核委员会会议

3次

董事会独立性与有效性

公司严格按照《独立董事管理办法》设置专门委员会组成，除战略与 ESG 委员会外，其余三个专门委员会的独立董事成员均过半数且担任主任委员。董事会、各专门委员会均能按照议事规则要求参与董事会各项决策，对公司重大事项发表意见，忠实、勤勉履行独立董事职责。

独立董事占比

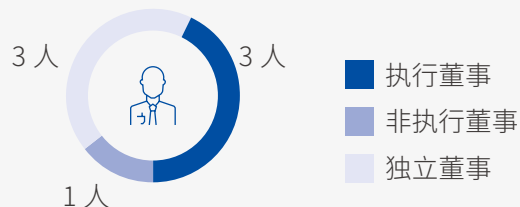
42.86%

董事会技能及多元化

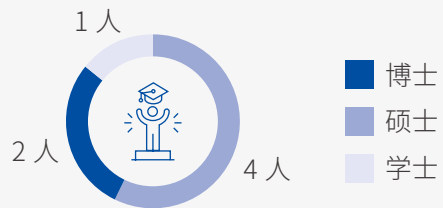
公司注重董事会的多元化建设，在董事选聘的过程中将多元化（包括但不限于性别、种族或民族、国籍、出生地或文化背景等因素）纳入考量。报告期内，董事会成员拥有数智化、财务、法律、风险管理以及行业相关等领域专业知识，为董事会科学决策提供坚实支撑。

职务	姓名	性别	专业能力						
			战略规划	行业经验	风险管理	财务会计	法律	可持续发展	其他
董事长	周晓萍	女	✓	✓	✓			✓	
董事	周宇恒	男	✓	✓	✓				AI/ 数智化
职工董事	徐惠仪	男	✓	✓	✓				
董事	王世海	男	✓	✓	✓		✓	✓	
独立董事	马培林	男	✓		✓	✓	✓	✓	
独立董事	韩践	女	✓		✓		✓	✓	人力资源管理
独立董事	李翔	男	✓		✓	✓		✓	

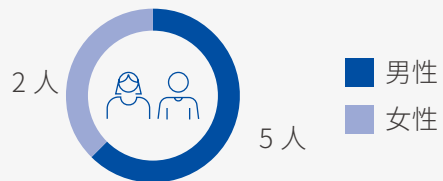
董事职务



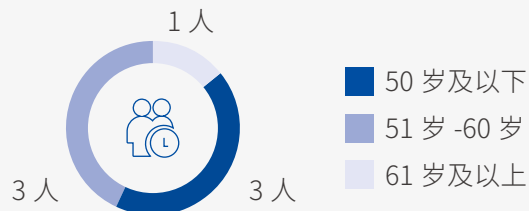
董事学历



董事性别



董事年龄



投资者权益保护

星宇股份高度重视投资者权益保护，严格按照监管要求做好信息披露工作，重视与投资者之间的良性交流，公平对待所有股东，保障全体股东特别是中小股东享有平等地位，维护股东的合法权益。

连续 8 年获得上海证券交易所
上市公司信息披露工作评级
最高评级 A 级

规范信息披露

我们严格遵守相关法律法规，制定《信息披露管理制度》，确保信息披露真实、准确、完整、及时、公平，指定《上海证券报》《证券时报》及上海证券交易所网站为信息披露的媒体，确保所有股东获得信息的机会平等。

报告期内，公司信息披露工作未出现重大事项的违规披露，亦未出现因内幕信息泄密、违规股票交易等受到相关部门处罚的情形。

保障股东权益

我们遵循《公司章程》《股东会议事规则》的要求，规范召集和召开股东会，实施现场及网络投票相结合的方式，尽可能为股东参加股东会提供便利，使其充分行使股东权利。同时，股东会审议影响中小投资者利益的重大事项时，对中小投资者的表决单独计票，确保保障全体股东权益，特别是中小股东权益。

多元化沟通渠道

公司开通了包括股东会、网络投票、现场调研、网络平台提问、电话接听、业绩说明会等多个渠道，促进投资者对公司的了解和认同，建立公司与投资者之间的良性互动关系，促进完善公司治理水平的同时，切实保护投资者、特别是中小投资者的合法权益。

2025 年

披露定期报告、临时公告 召开业绩说明会次数

117 份

4 次

互动平台回复投资者关切问题

22 项



风险与合规管理

星宇股份持续建立健全内控与风险管理体系，加强和规范公司内部管理，提升风险识别、预防及管控效果，以有效的内部控制和风险管理为企业可持续发展保驾护航。

治理

星宇股份已制定《风险管理制度》《内部控制检查监督制度》《内部审计管理制度》《内部控制手册》《内部控制手册业务流程变化点管理》等内部制度和配套流程，形成规范化的内控运行与持续优化机制。公司审计部是内部控制设计与执行的专门组织机构，直接向董事会审计委员会汇报；以《内部控制手册》为核心，覆盖业务流程变化点，实现内控全场景、全周期覆盖。

战略与管理方式

星宇股份将风险防范与合规要求系统融入战略制定、经营决策和业务运营各环节，持续优化内控机制与合规流程，增强对各类风险的精准识别、动态预警和高效应对能力，为在复杂多变的市场环境中长期稳健发展构筑坚实的防线。

风控合规

风险管理

公司已形成风险管理“三道防线”，以有效预防和控制可能对公司造成影响的各类风险，通过对机会风险的有效管理以创造更多的价值。报告期内，公司未发生重大违法违规事件。

风险管理“三道防线”



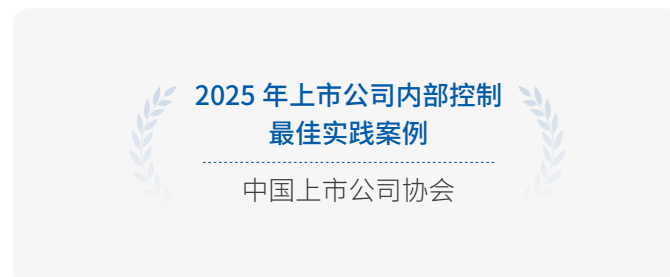
风险识别与控制

通过行业对标，结合公司战略管理与经营情况，我们定期梳理和分析业务面临的风险点，开展风险评估工作，根据评估结果制定改善措施，进一步提升公司风险预防和管控能力。

重大新兴风险	风险描述	应对策略
 <p>法规、国际贸易政策、关税的变动，以及政治紧张局势升温</p>	<p>地缘政治引发的全球贸易政策不确定性风险，主要经济体的关税调整与贸易限制措施可能直接影响产品出口成本与市场竞争力，同时通过削弱客户在海外市场的表现间接传导至公司业务，形成双向冲击。</p>	<p>持续跟踪关键市场政策变化并制定预案，同时加强研究新兴法规要求，优化合规流程，以降低政策突变引发的业务中断风险及额外成本压力。</p>
 <p>网络安全及数据隐私风险</p>	<p>日益复杂的网络安全与数据隐私风险，包括适用法规的合规要求不断演变、内部员工或第三方不当行为可能导致的数据泄露，以及信息技术系统故障或网络攻击引发的业务中断，这些因素均可能损害客户信任，并带来法律、财务及声誉方面的重大不利影响。</p>	<p>通过成立数据安全委员会强化组织保障，以信息安全管理认证为合规牵引，围绕业务、网络及数据安全三大维度开展专项提升，同步推进员工安全意识培养与常态化信息安全审计，构建全方位信息安全风险防御体系。</p>

内部控制

以业务自查为主、审计检查为辅，依托 BPMS 系统实现内控业务活动线上化实时监督，精准定位风险点，强化过程管控；业务部门季度全覆盖自查，审计部聚焦高风险业务与信息安全领域年度审定及内控评价，推动缺陷整改与机制完善，保障经营规范高效。



推广数字化风控

建设审计监督风控平台、依托 BPMS 系统实现审计作业与内控业务全生命周期线上管理，开展监督分析与动态风险预警，推动公司系统业务数据治理，提升全域风险精准识别与过程管控效能。

提升合规意识

开展风控知识培训与竞赛，将制度要求转化为可理解、可操作的行为指引，强化全员风控能力，推动“人人都是风控第一责任人”的文化落地。

公平竞争

公司严格遵守《中华人民共和国反垄断法》《中华人民共和国反不正当竞争法》《关于禁止侵犯商业秘密行为的若干规定》以及业务所在国家地区的反垄断和公平竞争相关法律法规，坚持在公平和自由竞争原则的基础上开展各项业务。



维护正当竞争秩序

严格遵守《中华人民共和国反垄断法》《中华人民共和国反不正当竞争法》《中华人民共和国招标投标法》等法律法规，遵守平等、自愿、公平原则参与市场经济活动，注重引导员工保持良好的商业操守及品行，坚决反对不正当竞争。



负责任营销

用材料、工艺、数据等可验证的物理事实替代语言修辞，建立基于技术信任和长期价值创造的商业关系。开展责任营销相关培训，提升销售人员意识。



保护商业秘密

制定《来访安全告知及保密须知》，规范安全保密管理工作，明确来访安全保密要求，保证公司及其他相关方的信息和信息系统的保密性、完整性和可用性，切实维护各利益相关方的合法权益。

责任营销培训总次数

22 次

责任营销培训总人次

735 人次

责任营销培训总学时

19.5 小时

影响、风险和机遇管理

内部控制流程变化控制与制度评审。从独立视角评估流程变更是否符合法律法规、监管要求和公司政策，并识别因流程调整可能带来的新风险、控制缺失或职责分离失效。2025 年，完成内控流程线上变更 101 项，公司流程变更管理受控率 100%

内控体系建设。推动制度流程标准化，减少人为操作差异，帮助子公司建立风险评估机制、关键控制点体系形成可复制、可推广的内控建设方法论。

指标与目标

2025 年，根据公司战略科学制定 4 类部门战略目标、23 项战略举措，年度计划达成率 100%，实现风控工作质量与效率双提升。

目标	2025 达成情况
内部控制与内部审计	11 项举措全部达成既定目标
风控体系建设	6 项举措，完成 5 项，1 项进行中



商业道德与反腐败

星宇股份始终秉持专业、诚实和正直的态度，依法合规开展商业活动、参与市场竞争，注重维护公平、透明、诚信的工作和经营环境，严格抵制任何有损公司诚信和声誉的腐败行为。

商业道德治理

公司严格遵守《中华人民共和国公司法》《中华人民共和国反不正当竞争法》《中华人民共和国反垄断法》《中华人民共和国反洗钱法》等国家法律法规，制定并执行《监察管理制度》，将诚信要求全面融入内部管控体系与供应链协同网络。公司董事会作为最高决策机构，负责监督公司的商业道德与反腐败相关事务；监察室作为统筹部门，确保公司相关规定的贯彻与执行，落实公司阳光工程，加强监察工作，促进公司员工遵纪守法，进而打造廉政、务实、诚信的企业文化。报告期内，公司未发生贪污腐败、利益冲突、洗钱或内幕交易相关事件。

开展监察稽查

开展专题调查事项 7 项，系统排查潜在风险，强化内部监督与透明管理。

打造廉洁供应链

制定并要求供应商签署《供应商阳光工程协议书》，明确违反诚信原则、阳光工程条款、人事管理制度等违约条款的内容以及处罚措施，保证做到正当竞争、廉洁合作。通过供应商年度大会进行廉洁与诚信宣贯，开展新准入供应商培训，重点供应商约谈及培训等，提升供应商廉洁意识。

监督举报机制

公司已制定涵盖问题发现、问题判断、问题处理以及违纪查处的举报处理工作流程。同时，公司鼓励各方进行监督与举报，开通了包括举报电话、举报邮箱、飞书二维码等多种线上线下举报渠道。公司确保所有举报信息由具备专业技能的专职调查人员受理，且对举报人信息进行严格保密，共同营造诚实规范的工作环境。

新准入供应商培训

44 家

重点供应商约谈及培训

3 家

供应商年度大会进行
廉洁与诚信宣贯

1 次



受理员工意见反馈

20 项，均已协调处理完毕



商业道德培训

公司高度重视员工的廉洁意识培养，通过建立健全常态化培训机制，刊发《廉政专刊》，实施重大节日廉洁提醒等，营造廉洁文化氛围，将廉洁从业要求内化为员工的共同价值观念和行为自觉。

一线人员

- 每年开展阳光工程及诚信文化培训。
2025年，开展培训 **11** 场，共计 **3,310** 人次。

重点部门

- 主要针对市场部、采购部、财务部、智能装备部、模具部等部门开展关键岗位法律法规、廉洁从业知识培训。
2025年，对市场部、智能装备部及生产技术部开展廉洁培训 **3** 场，覆盖 **285** 人次。

新员工

- 阳光工程及诚信文化知识培训，培训结束后必须签订《阳光工程承诺书》及《保密协议》后，正式上岗。
2025年，开展新员工廉洁从业培训 **133** 场，新员工参训率 **100%**。



开展廉洁从业培训

中高层管理
反腐败培训覆盖率

100 %

中高层管理
反腐败培训受训总时长

60 小时

员工反腐败培训覆盖率

100 %

税务策略

星宇股份严格遵守增值税、企业所得税、个人所得税、城市维护建设税、房产税、城镇土地使用税、印花税、环境保护税等税务法律文件规定，持续建立健全公司税务管理体系，注重税务风险管理，落实企业纳税义务，按时足额申报和缴纳税款。



税务管理

公司财务部是确保公司税务活动遵守税务战略的管理部门，按照“战略价值与风险管控并重”，遵循 PDCA（计划 - 执行 - 检查 - 改进）循环，以系统性识别、分析、评价和处置税务风险为核心，开展各项工作，最终实现税务合规与税务成本优化的平衡。



税务风险管控

公司遵循税务治理有效性评估机制，定期开展自评与控制测试，对发票管理、转让定价文档准备、优惠备案等关键控制点进行检查。同时，公司已设立税务合规准确率、税款准时缴纳率等关键绩效指标，并对指标进行监控，确保税务风险可控、在控。



税务风险培训

全年开展各类税务管理培训 12 次，涵盖税法文件、税务合规体系构建、税务稽查应对等内容，培训参与约 300 人次，提升相关人员税务合规意识与风险防控能力。



信息安全

星宇股份严格遵守《中华人民共和国个人信息保护法》《中华人民共和国数据安全法》等法律法规，持续完善内部信息与网络安全管理体系建设，加强数据全生命周期规范管理，夯实数据隐私保护与网络信息安全基础。

治理

公司已成立数据安全委员会，作为数据安全工作的决策机构，由董事长和副总经理以及信息中心部长组成。执行层面，数据安全委员会下设数据安全工作组、数据安全组。其中，数据安全工作组负责数据安全风险管理，制定、落实并维护数据安全策略，数据安全技术措施的执行，处理数据安全事件；数据安全组对各部门的数据安全工作提供资源协调和组织保证。监督层面，审计部和监察室组成数据安全审计组，对数据安全策略进行审计和评估，检查各部门的数据安全合规性，确保数据安全活动符合法律法规和合同要求。

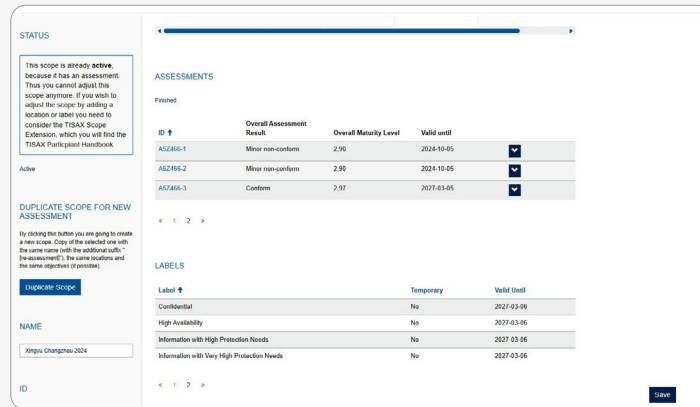
战略与管理方式

建立健全安全管理体系

公司已通过 ISO 27001 信息安全管理体系认证，覆盖与汽车车灯及车载控制系统的研发和生产管理相关的信息安全管理活动，保障信息安全管理体系持续有效运行。根据行业信息安全特点，公司两个厂区通过 TISAX 认证，满足处理机密信息过程中日益增长的安全需求。



ISO 27001 信息安全管理体系认证证书



TISAX 标签

确保安全运营

公司通过弱口令排查、漏洞扫描、行为检查、工厂巡检等工作强化信息安全日常管理，围绕业务安全、网络安全和数据安全等维度开展专项提升工作，构建“项目攻坚 + 常态治理”双轨并进的安全生态。



业务安全 备份机房建设项目

围绕本地容灾中心、异地备份中心、应急响应制度建设开展项目实施，通过增加备用硬件设备，使基础架构更加稳固。



网络安全 工控网安全项目

通过建设工控安全管理制度体系，结合技术设备，建立可视化工控网络安全管理平台，抑制内部风险扩散、抵御外部威胁攻击。



数据安全 数据安全管理体系项目

建立健全的数据安全管理体系，利用技术手段促使数据安全策略的有效实施，确保数据使用有序且安全。

员工意识能力提升

我们开展公司级和部门级信息安全培训。其中，公司级信息安全培训覆盖全体员工；部门级培训每月通过线上平台发布信息安全培训课程，各部门引用课程包下发培训任务，并跟踪部门员工培训与学习情况，增强员工信息和数据安全意识和防护技能。

客户隐私保护

公司依托有效的管理措施和技术手段对客户信息进行严格保护，包括建立专门管理制度、限制访问人员范围、要求相关人员对信息严格保密，严格规范客户数据的使用与管理，确保其仅限于必要的业务范围。



数智化人才信息安全培训

影响、风险和机遇管理

面对数智化的加速发展对信息安全和隐私保护带来的挑战，公司制定并执行《信息安全事件管理程序》《数据安全事件应急响应与处置程序》，明确包含事件发现与报告、评估与定级、启动应急响应、响应与处置、结束响应与复盘等信息安全事件和数据安全事件应急响应流程，强化数据与信息泄露应急管理，降低核心数据与用户隐私泄露风险，提升信息安全防护能力与合规水平。

分级管控。参照国家标准和数据安全事件对公司利益和声誉的影响程度、影响范围、持续时间等因素，将信息安全和数据安全事件划分为四个等级，根据事件级别，制定相应的处置计划和处置流程。

应急演练。制定年度应急演练总体计划，涉及网络、系统、数据安全、网络攻击等 14 个应急响应场景，明确事件分级与启动条件、组织架构与职责分工、处置流程、证据保全与留痕要求等关键要素，形成《应急响应报告》，记录演练过程与复盘结论。联合外部信息安全团队对公司 14 个关键系统开展渗透测试并模拟黑客攻击验证，覆盖弱口令、权限配置、已知漏洞与可利用路径等高风险点。

指标与目标

星宇股份以目标为指引，全面加强信息安全管理，实现风险可控，确保信息安全与能更好地服务业务发展。



协同共进 价值共生

员工培训总支出

113.62 万元

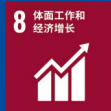
供应商总数

1,108 家

对外公益捐赠

510 万元

贡献联合国 2030 可持续发展目标 SDGs



人力资源发展

星宇股份以打造专业人力资源体系，成为汽车行业领先的人才高地与幸福赋能型组织为目标，充分保障员工的各项权益，为全体员工打造公平公正、安全健康、多元包容的职场环境；持续健全人才培养体系，提供多样化的培训支持与有竞争力的薪酬福利，注重平衡员工工作与生活，让员工快乐工作、健康生活，帮助员工实现个人价值。

人才吸引与留任

星宇股份结合业务发展规划，编制并更新各部门岗位说明书，制定《人员管理制度》《招聘管理制度》等管理制度，规范人才招聘和人力资源管理相关工作。通过丰富多元的培养计划，具有竞争力的薪酬和福利，科学且有效的绩效管理体系，我们广泛吸纳优秀人才，全力保障人才队伍的稳定与活力。

人才招聘

加大招聘力度

公司积极开拓和维护线上线下和内外部招聘渠道，通过内部推荐、校园招聘、委托招聘等方式，广泛吸纳人才。2025年累计开展121场校园招聘活动，累计签约应届毕业生564人，招聘效率和影响力显著提升。塞尔维亚工厂与尼什大学机械与电气工程学院等高校保持合作，定期参与校园招聘，为学生提供实习与就业通道。

加强人才储备

2025年，公司持续深化与浙江大学、江南大学、上海交大、吉林大学、河海大学、中国矿业大学、常州大学、常信息、常机电、常工程、常高技术、常技师等院校的合作，围绕车灯主业技术研发、新兴技术领域探索以及生产领域的人才池储备等方面开展了扎实有效的工作，进一步拓展了产学研合作的深度与广度。



校园招聘会

全国就业与社会保障

先进民营企业

全国工商联、
人力资源社会保障部、全国总工会

常州最佳雇主 10 强

智联招聘

员工总数

7,532人

报告期内吸纳的就业

1,632人

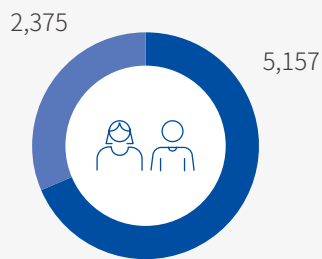
招聘应届毕业生

564人

员工构成

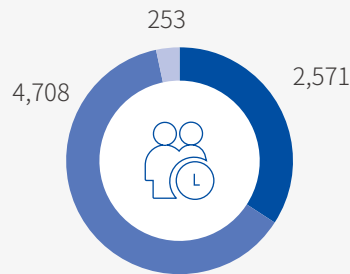
单位：人

按性别划分



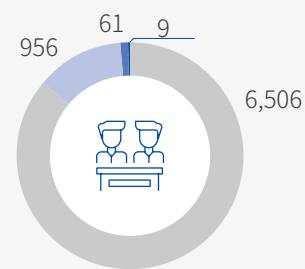
■ 男性 ■ 女性

按年龄划分



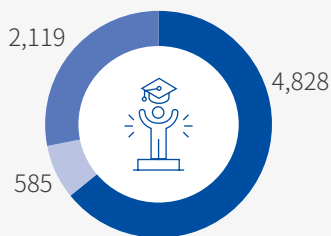
■ 30岁及以下 ■ 31-50岁
■ 51岁及以上

按层级划分



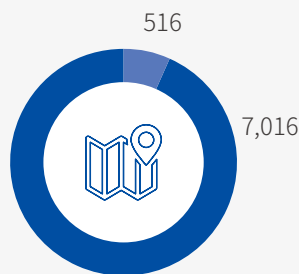
■ 高级管理者 ■ 中级管理者
■ 初级管理者 ■ 基层员工

按学历划分



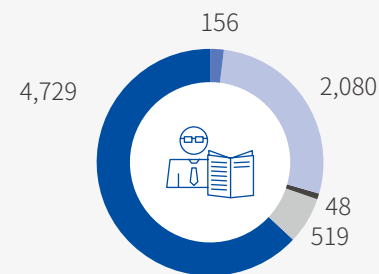
■ 大专及以下学历
■ 本科学历
■ 研究生/MBA及以上学历

按地区划分



■ 中国员工(含港澳台地区)
■ 海外员工

按专业划分



■ 生产人员 ■ 销售人员
■ 技术人员 ■ 财务人员
■ 行政人员

员工培养

公司持续完善人才培养体系，覆盖干部培训、技能提升和新人培训三大方向，注重开发培训资源，为不同层级、不同岗位的员工提供系统的培训支持，全力打造学习型组织，建设适应业务发展的人才队伍。

分层培训

类型	培训重点	开展项目
新员工培训	引领初入职场的员工快速融入工作，使其清楚获悉未来成长路径及相关知识储备要求。	星宇之星（星辰班+星光班）、入职培训、管理岗集中培训、师带徒培训、技能道场、100天提升计划等
初级管理层培训	培养执行力和领导力，帮助员工获取领导力相关知识及基本技能。	基础班、培优班等
中高级管理层培训	培养中高级管理层的领导力、战略管理能力及综合组织能力。	高潜班

专项培训

根据业务实际开展数智化人才培养、IATF 16949培训、财务类外训、六西格玛培训等专项培训课程，提升员工专业能力；开展英语、德语、西班牙语等语言培训，全方位提升员工日常工作技能；开展内部讲师赋能培训，提升员工课程开发和授课技巧，为促进员工共同进步搭建沟通的桥梁。



高潜班开班仪式

员工培训总支出

113.62 万元

员工培训覆盖率

100 %

中高层员工人均培训时长

57.69 小时

普通员工人均培训时长

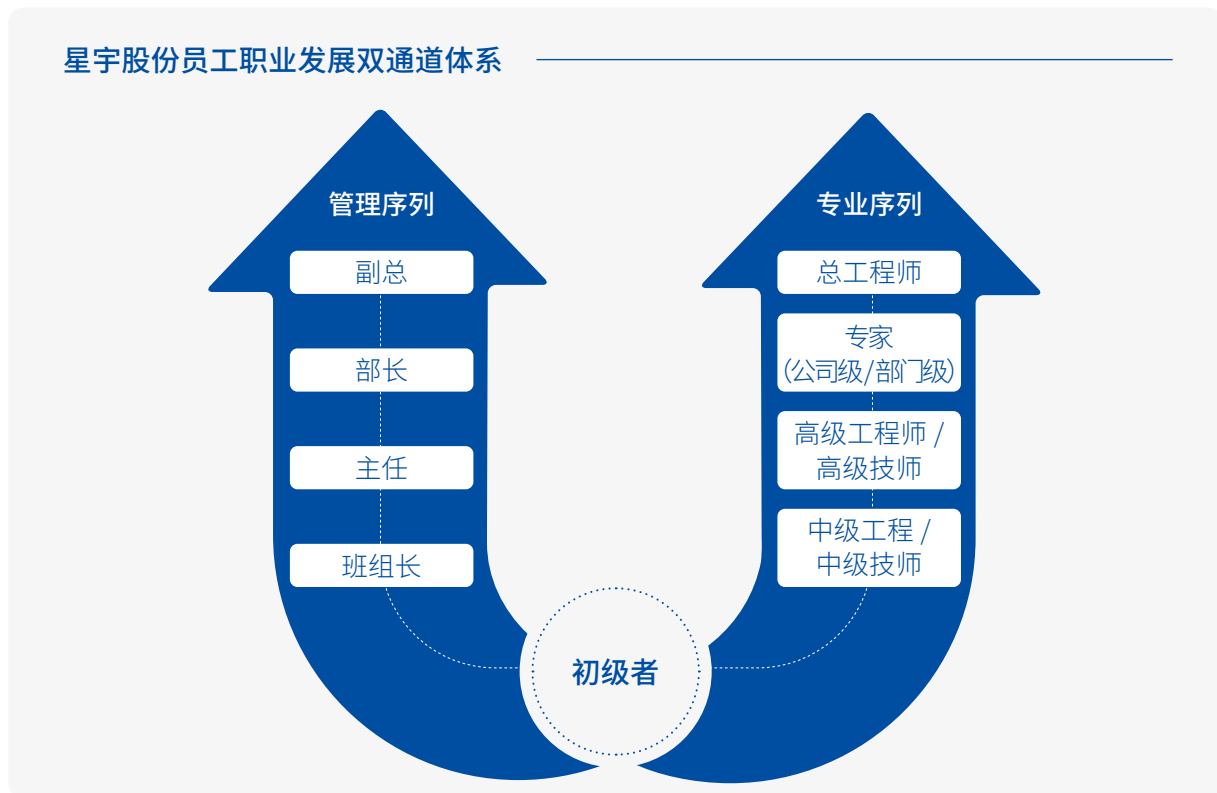
25.93 小时

晋升与激励

星宇股份构建起支持员工长期发展的职业体系，通过多元化的职业通道与相应的激励机制，为员工提供清晰、可持续的成长路径。在明确的晋升标准与分类发展框架下，员工可根据自身专业优势、能力特点及职业规划，选择适合的发展方向，实现个人与企业的共同发展。

畅通职业发展通道

公司建立管理序列与专业序列的职业发展双通道体系，以更好地满足不同岗位、不同特长员工的成长发展需要。2025年，公司持续完善各级别的晋升方式和各类结构调整，工程师队伍不断扩大，中高级工程师比例持续提升。



强化考核激励

股权激励

制定《2025年员工持股计划》，参加对象为公司高级管理人员及董事会认为需要激励的其他骨干员工，通过利益共享机制，充分调动员工积极性和创造性。

绩效考核

依据专家工作机制，对新晋升的专家开展半年度和年度聘期内履职情况评价工作。年末对新聘用专家根据十大职责履行情况进行部长、分委员会主任、副总评价考核，并结合年度绩效等级申请专家津贴，激励员工持续提升绩效、创造价值。

开展人才竞聘

2025年，公司共组织多次各类岗位干部竞聘，如项目经理、生产系统主任级干部等，科学选拔适配人才，为优秀员工营造公平、公正的职业发展平台。

员工权益与福祉

星宇股份坚持以人为本，高度重视员工权益保护，通过制定完善的劳工管理制度，畅通员工沟通渠道，全面实施员工关怀与福利，以培养创新包容、平等尊重的团队，构建和谐劳动关系。

权益保障

公司严格遵循《中华人民共和国公司法》《中华人民共和国劳动法》等法律法规，支持并尊重国际劳工组织《工作中的基本原则和权利宣言》《责任商业联盟（RBA）行为准则》及其他适用的国际原则，制定《员工权益保护制度》《社会责任管理制度》等内部规范，在招聘和用工期间，坚持一视同仁，不因员工的性别、年龄、民族、信仰等差异而区别对待，坚决杜绝雇佣童工、强制劳动等非法用工行为，尊重并保障员工权益，为每一位员工提供平等的就业和发展机会。

人权风险管理

我们将“尊重人、发展人、成就人”的价值观转化为可执行的管理实践，以实现零强迫劳动、零歧视、零童工为基本目标，构建以“预防 - 识别 - 应对 - 改进”为核心的人权风险管理体系。

人权风险管理体系

识别与评估

采用“三维度评估模型”，从组织、运营、员工三个层面系统性扫描潜在风险。组织层面重点关注政策合规性，运营层面聚焦供应链与人权的交叉风险，员工层面通过年度敬业度调查收集权益诉求。

合规性检查

采用“日常监控 + 定期检查 + 专项审计”的方式，实施合规性检查，确保合规运作。

培训与能力建设

构建“分层分类 + 情景模拟”培训体系，覆盖全体员工及管理层。其中，新员工入职培训包含人权保护必修模块，涵盖反歧视、职业健康、申诉渠道等内容；管理层每年接受专项培训，重点提升风险识别与应对能力；一线主管需参加“尊重与尊严”情景模拟工作坊，掌握冲突处理技巧。2025年，培训覆盖率达100%。

反歧视和反骚扰

我们对歧视骚扰行为实施“零容忍”政策，明确不因员工的性别、年龄、宗教信仰、种族、种姓、出生、社会背景、残疾、国籍等差异而区别对待。一切形式的歧视、骚扰、恐吓和虐待均应被阻止；任何已发现的歧视、骚扰或虐待事件，均采取适当措施确保案件得到有效解决和不再次发生。同时，公司亦制定明确的歧视和 / 或骚扰事件上报流程，提供所有员工均易于操作和理解的申诉机制，并确保任何员工都不必担心举报后遭到报复。

多元共融

公司持续打造多元化职场环境，在全球布局中注重跨文化融合与包容性组织建设，为不同背景的员工创造平等、包容的发展环境。

少数民族员工占比

2.41%

残疾员工占比

0.13%

本地化用工

我们加强对海外项目本地化人才的培养和选拔，开展《塞尔维亚工厂人员本地化管理》课题，逐步建立起涵盖“人员带教、人员技能素质评价、骨干员工培养激励、人员培养方案完善”的系统化本地人才培养机制，持续提升塞尔维亚工厂团队整体能力。同时，公司也组织塞籍员工到总部学习交流，强化文化融合与技能沉淀。报告期内，塞尔维亚工厂人员本地化成果显著，中方人员占比低于当地同类中资企业平均水平。



塞尔维亚籍员工到总部交流

推动跨文化融合

公司为外派员工提供多元化相关的专题培训课程，加快落实属地员工纳入公司全球化人才滚动培养体系，提升员工的归属感与满意度。例如在员工外派塞尔维亚工厂前，开展《塞尔维亚出行手册》培训，讲授尊重当地节日文化、宗教和待客之道的内容，提升员工对于平等、尊重和包容的认识，提升员工的跨文化沟通及协作能力。塞尔维亚工厂定期组织中国新年庆祝、塞尔维亚传统节日互动等中塞文化主题活动，增强文化互鉴与团队凝聚力。

支持女性发展

我们倡导性别平等和包容，鼓励女性担任管理职务，提供女性领导力赋能，积极参与科学、技术、工程和数学（STEM）领域，推动职场多元发展。

在所有管理职位中女性员工占比

21.64%



创收职能中担任管理职务的女性员工占比

19.05%

STEM 相关职位中女性员工占比

26.16%



平等沟通

公司尊重员工意见，严格遵守相关法律法规，制定《职工代表大会制度》，建立公开、互信及畅通沟通环境，让员工可以实时了解公司动态，更鼓励员工发挥主人翁精神，认真、负责地提出合理化建议，帮助公司持续改进工作。

落实职工代表制度。充分发挥职工代表大会桥梁作用，确保员工充分享有知情权、参与权和监督权，为员工建言献策创造良好条件。2025年，公司顺利召开职工代表大会，职工代表听取并就与自身相关的管理制度及各类事宜进行民主投票，保障员工权益。



2025年五届八次职工代表大会

加强员工关系管理。开设“心语驿站”员工沟通室，制定《心语驿站管理制度》，沟通室面向全体员工开放，倾听员工声音，解决员工困难或投诉的问题；各工厂通过员工座谈会定期收集并分析员工意见，建立正向、和谐的劳动关系。

福利与关爱

公司以员工对美好生活的向往为目标，为员工提供丰富多样的补充福利，着力解决员工遇到的实际问题，促进员工工作与生活平衡，提升员工满意度、幸福感与获得感。

福利保障

法定福利

五险一金，高温费，法定节假日，以及婚假、产假、护理假、丧假等。

补充福利

季度劳保，工会福利，节日福利，生日福利以及丰富的团建活动等。



员工关怀

通过开设职工子女暑期托管班、设立专项帮扶机制等，帮助员工及其家庭解决生活上的困难。其中，星宇基金与董事长基金累计援助员工超 4,000 人次，总额超 600 万元。此外，公司定期开展急救救护培训及心理咨询服务，累计服务员工心理咨询 8,000 余人次，有效提升员工心理健康意识和自我调适能力。



职工子女暑期托管班

多元活动

开展形式多样的文体活动，帮助员工更好地平衡工作与生活。



迎春文艺汇演



职工家属开放日活动



星光合唱比赛



春游团建活动



端午节节日活动



“星宇杯” 篮球赛

职业健康安全

星宇股份严格遵守《中华人民共和国安全生产法》《中华人民共和国职业病防治法》等法律法规，制定《职业健康管理制度》《职业卫生防护设施与危害因素监测管理制度》等职业健康与安全管理规章制度，加强安全生产过程控制、优化设施设备运行，确保员工的职业健康和安全。报告期内，星宇股份获得 ISO 45001 职业健康安全管理体系认证。



ISO 45001 职业健康安全管理体系认证证书

完善安全生产治理

公司设有职业健康、安全、环保（HSE）委员会作为职业健康与安全生产的决策机构；委员会下设办公室，负责策划与开展各项安全工作；各业务部门均设有专 / 兼职安全员，推进 HSE 委员会决议事项、落实现场安全管理和合规性措施，保障员工安全健康。

落实安全生产责任

我们制定《健康安全环保责任制度》《目标指标和方案管理制度》，每年签订安全生产责任状，明确各部门 HSE 运行过程与结果指标，每月进行考评，作为员工个人考评、职位晋升参考依据之一。

强化安全生产



开展安全审核

- 开展政府 / 监管机构审核、客户二方审核、内部审核等各类安全审核，跟进发现问题并落实安全整改。



风险辨识与分级管控

- 依据风险等级，制定差异化安全措施、实施管理。
- 搭建 HSE 系统风险动态地图，构建 234 个动态风险区域，发布 1,072 个巡检任务，实现风险辨识、管控、复查全流程线上追溯。



治理安全隐患

- 全年开展联合检查、专项检查、季节及节日检查、综合检查等 HSE 检查 23 次，区域覆盖率 100%。
- 推进“安全隐患消消乐”，鼓励员工发现身边的隐患并上报，由现场或管理人员对隐患进行整改。



加强设备管理

- 设备购买、改造需要编制技术规格书，由专业人员审核，确保设备本质安全。
- 针对性解决设备安全隐患，重点整改压缩气管漏气、气枪滥用等问题，提升车间洁净度与降噪水平。
- 完善职业卫生设施管理，动态更新设施状态，确保防护效能。



提升安全素养

- 围绕消防、急救、特种设备、风险辨识等开展专题培训，增强员工风险辨识能力、规范操作水平和应急处置技能。
- 首创应急救援竞赛，以赛促学提升应急处置实战能力。
- 开展安全月活动，策划沉浸式安全体验、风险隐患排查实操等特色活动，增强培训实效性。
- 将相关方人员纳入公司安全培训体系，全年为 51 家供应商开展安全培训，参训人员超 460 人次。

安全应急管理

围绕火灾、触电、起重伤害、中毒和窒息、高处坠落、车辆伤害等开展各类应急演练 72 场次，有效提升应急队伍处置突发事件能力，评估公司应急预案的适用性与有效性。



政企联合综合应急演练

安全生产投入

1,019.73 万元

人均健康与安全培训时长

6 小时

重大生产安全事故

0 起

职业病发生率

0 %

应急演练参与

11,668 人次

职业健康体检覆盖率

100 %

健康与安全培训覆盖率

100 %

特种作业人员持证上岗率

100 %

健康与安全培训

36 次

可持续供应链

星宇股份重视产业链上下游活动对社会和环境产生的价值与影响，遵守《中华人民共和国招标投标法》《中华人民共和国招标投标法实施条例》等国家相关法律法规，建立尊重、平等、阳光的合作环境，努力与供应商及合作伙伴构建长期稳定、互利共赢的合作关系，携手共建负责任供应链。

治理

公司构建层级清晰、权责明确、协同高效的供应链管理组织架构与运营体系，公司采购部统筹管理供应链工作，围绕质量审核、采购计划、仓储物流、技术能力、安全环保等多维度建立跨部门协同管理机制，构建全流程供应链管理体系，为公司高质量发展提供坚实可靠的战略支撑与运营保障。

公司制定并严格执行《供应商管理手册》等制度规范，明确供应商准入、开发、供货、评价及退出全流程管理要求，以及覆盖人权与劳工、环境、商业道德等维度的行为准则，为供应链的稳定运行和高效管理奠定组织和制度基础。

此外，公司重视供应商权益保障，平等对待中小企业合作伙伴。报告期内，公司按时支付各项款项，不存在逾期尚未支付中小企业款项的情况，报告期末应付账款（含应付票据）余额未超过 300 亿元，占总资产的比重未超过 50%。

战略与管理方式

公司已建立涵盖供应商准入、考核评价、风险管理以及退出的供应商全生命周期管理体系，通过完善的供应商管理流程，有效识别和预防供应链风险，定期开展供应商沟通交流，携手供应商实现合作共赢。

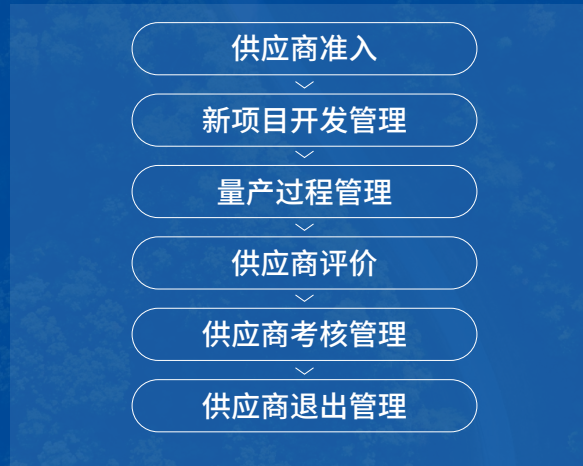
供应链韧性

构建安全且富有韧性的供应链，是企业在复杂多变的市场环境中稳健前行的基石。2025年，我们开展全面的友商对标分析，系统识别采购环节潜在风险，并制定针对性应对策略，强化供应链韧性。

风险类型	应对策略
	<ul style="list-style-type: none"> 在《供应商管理手册》中明确要求，供应商应按照发布的 N+11 月度预测计划的 120% 进行产能配置，并提前做好长周期采购物料预测计划，确保交付。
断供风险	<ul style="list-style-type: none"> 供应商根据采购计划进行相应产能评估及物料储备，评估有风险的需及时预警并制定对策，常规物料需进行安全库存储备，安全库存储备需能满足星宇股份三天交付订单需求。
国别风险	<ul style="list-style-type: none"> 系统性推进 LED、芯片、PMMA、PC 及线束连接器等多领域关键物料的国产化替代，构建自主可控、安全韧性的本土化供应体系。
质量风险	<ul style="list-style-type: none"> 通过设立独立部门健全质量体系，重点对注塑件供应商实施专项赋能，助其提升异物与外观管控能力，从源头减少低级质量问题，并强化质量标准的前期定义，有效降低量产后标准变更风险。 <p>供应链质量管理详细内容见“产品质量与安全”章节</p>
物流风险	<ul style="list-style-type: none"> 通过优化 TMS 系统预约卸货流程、推行标准化托盘共用与定位管理、建立包装物资回收闭环机制，系统解决卸货拥堵、托盘难寻及物资回收难题，提升供应链物流协同效率与风险应对能力。

供应商管理

公司通过供货商关系管理（SRM）系统实施供应商管理，包含供应商准入、新项目开发管理、量产过程管理、供应商评价、供应商考核管理、供应商风险升级及退出管理。同时，公司通过年度供应商大会、绩效改进月度会议、成立供应商管理和赋能专项小组等，帮助供应商提升数智化能力、体系能力、检测能力，赋能供应商成长。



负责任采购

公司坚持负责任的采购原则，将 ESG 表现纳入供应商评价考量，推动负责任的矿产采购和绿色采购，用实际行动推动供应商共同履行社会责任，打造负责任供应链。

冲突矿产管理

公司承诺不支持、不使用来自武装冲突、非法采矿与恶劣工作环境中采矿而来的金属；明确要求供应商应调查其产品中含金、钽、锡、钨、钴、云母等金属，并确认其金属来源。我们制定《调查冲突矿产控制程序》，要求供应商对供应物料进行是否使用冲突矿产及冲突矿产来源的调查，并签署《不使用冲突矿产保证书》，降低供应链冲突矿产管理风险。

推动绿色采购

我们要求供应商产品，包括外协、外购的零件和原材料，均应符合《禁限用物质技术要求》。此外，公司要求供应商均应遵循经济社会绿色转型要求，按要求参与碳排放双控制度体系、碳排放权交易管理，协同落实碳足迹的调查与管理控制。2025年，我们对26家核心供应商开展碳管理考核，涵盖碳管理体系建设、组织碳排放、产品碳排放、碳减排项目、能源管理、环境管理等评分要点。

供应商能力共建

星宇股份公司积极推动与供应商的合作交流，通过开展供应商年度大会、专项培训等多元形式，为供应商提供技术支持、经验分享、能力培育、数智化建设等全方位赋能，助力供应商持续提升工艺技术水平、优化管理模式，与供应商携手共进、共同成长。

体系赋能与机制建设

成立供应商管理和赋能专项小组，对重点供应商实施IATF 16949体系落地辅导，协助培养专业管理人才；每年召开供应商大会并组织采购部长授课、专家剖析模具问题，通过QCC课题与月度经验分享，系统完善供应商全生命周期管理流程。

质量攻坚与过程管控

针对注塑、表观等重点品类，专项提升供应商的过程检查能力，确保量产初期、直供件及持续抱怨产品实现源头遏制；每月组织供应商专题汇报，推动针对性整改与绩效提升。

数智化协同与效率提升

构建端到端数智化协同体系，帮助10家供应商建设MES系统，完善过程管理以提升效率；同时协助31家供应商导入飞书，深化项目管理与过程协同，推动供应链数智化能力整体升级。



供应商大会

参与能力建设项目供应商数量 其中重要供应商占比

340 家

39%

影响、风险和机遇管理

公司建立供应商可持续风险识别和评估机制，在供应商准入、存量供应商审核中，纳入可持续发展相关评估指标，识别和评估供应商社会责任风险水平。在供应商准入阶段，公司参考 IATF 16949、ISO 9001、ISO 14001、SA 8000、RBA 等要求及当地劳动与环境法律法规，通过多方审核，判断供应商资质满足情况。合作过程中，我们对供应商进行过程审核，如依据质量保证体系开展的过程审核、工程能力专项审核、安全特性审核、产品一致性审核、新项目 2TP 审核，或者为调查解决问题而开展的专项改善会议和现场调查工作。针对审核结果生成供应商风险等级，要求中高风险等级供应商制定整改计划，对整改不符合要求或拒绝整改的供应商，公司将采取降低供货份额、暂停供货等措施，直至取消其供应商资格。同时，通过开展供应链审计、采购人员专项培训等举措，实现供应链风险的有效管控。

指标与目标

	指标	单位	2025 年
	供应商总数	家	1,108
按供应层级分类	一级供应商	家	895
	非一级供应商	家	213
按地理位置分类	中国供应商（含港澳台地区）	家	1,078
	海外供应商	家	30

供应商廉洁承诺书 / 协议签署比例

100%



社区公益慈善

星宇股份用行动回馈社会，开展形式多样的志愿服务和公益慈善活动，以实际行动书写民生答卷，为共建和谐社会、共享美好生活贡献企业力量。

社区关系管理

公司在项目运营地建立有效的沟通渠道，社区成员可通过人力资源部门、指定的社区关系联系人、公司电子邮件等方式进行沟通与互动交流，以及时处理问询、有效解决潜在问题，持续加强公司与当地社区的信任。



塞尔维亚工厂与尼什市政府、地方经济发展办公室保持高频互动，市长办公室代表三次到访交流，提升运营透明度与互信。

组织员工团队参加“商业跑”活动，倡导健康生活，提升公司品牌形象。



与塞尔维亚孔子学院联合开展企业参观与文化讲座，促进青年教育与中塞交流。

暖心回馈社会

作为负责任的企业公民，我们通过无偿献血、弱势群体关爱及儿童福利等长期、系统的公益志愿活动回馈社会。

无偿献血

2025年3月，我们开展第十七届无偿献血活动，共捐献约214,000毫升，迄今已累计贡献血液超二百万毫升。



敬老爱幼

为弘扬“回报社会，以服务社会为方向，以孝敬老，关爱下一代为己任”社会责任意识，制定《敬老爱幼公益活动管理办法》，系统规范开展敬老爱幼社会公益活动。

自2008年起，我们已连续开展18年开展爱幼日和敬老日活动，参与志愿者累计1,711人次。



对外公益捐赠

510 万元

关于本报告

本报告是常州星宇车灯股份有限公司面向社会公开发布的第一份 ESG 报告（以下简称“本报告”），旨在以更全面客观的方式披露本公司在可持续发展方面的理念、行动与成效，回应利益相关方关注的重要问题，接受各利益相关方的监督与建议，更好地提升公司 ESG 管理水平。

报告范围

组织范围：本报告范围与公司年度合并财务报表范围一致。

时间范围：2025 年 1 月 1 日至 2025 年 12 月 31 日。

报告周期：本报告为年度报告。

称谓说明

为了便于表述和阅读，在本报告中常州星宇车灯股份有限公司及子公司也以以下表简称表示。

企业名称	简称
常州星宇车灯股份有限公司	星宇股份、公司或我们
佛山星宇车灯有限公司	佛山星宇
星宇车灯（塞尔维亚）有限公司	塞尔维亚星宇

可靠性保证

公司承诺本报告内容不存在任何虚假记载、误导性陈述或重大遗漏，并对其内容真实性、准确性和完整性负责。

信息说明

报告中所使用的全部信息数据来自公司正式文件、统计报告与财务报告，与财务报告不一致之处，以财务报告为准。如无特殊说明，本报告中所涉及货币金额以人民币作为计量币种。

编制依据

全球可持续发展标准委员会（GSSB）《GRI 可持续发展报告标准》（GRI Standards）；上海证券交易所《上海证券交易所上市公司自律监管指引第 1 号——规范运作》《上海证券交易所上市公司自律监管指引第 14 号——可持续发展报告（试行）》《上海证券交易所上市公司自律监管指南第 4 号——可持续发展报告编制（2026 年 1 月修订）》；国家标准《社会责任报告编制指南》（GB/T 36001-2015）；联合国可持续发展目标（SDGs）。

编制原则

本报告符合以下“重要性”“平衡”“量化”和“一致性”原则。

重要性原则。公司开展重要性评估，以识别和评估对于公司业务、内部以及外部利益相关方的重要 ESG 议题，并在报告中重点披露。更详细的重要性评估过程以及结果，请参见本报告“ESG 管理”章节。

平衡原则。本报告内容反映客观事实，对公司涉及的正面、负面信息均予以不偏不倚地披露，平衡地陈述公司在可持续发展各方面的努力。在报

告期间内未发现应当披露而未披露且产生重大影响的负面事件。

量化原则。公司在本报告中披露 ESG 量化绩效指标，并在适用情况下设定了量化绩效目标。有关本报告中关键绩效的计量标准、方法、假设及 / 或计算工具、使用的转换因子来源均已在相应位置（如适用）进行说明。

一致性原则。本报告对同一指标在不同报告期内的统计及披露方式保持一致；若统计及披露方式有更改，将在报告附注中予以充分说明，以便相关方进行有意义的分析与评估。

报告获取

本报告以电子版形式提供。欢迎登录本公司网站（www.xyl.cn）或上海证券交易所网站（www.sse.com.cn）查阅和下载电子版报告。

意见反馈

为不断改进报告编制工作，我们希望倾听您的意见和建议。如对报告内容有任何疑问和建议，可发邮件至 guouxin@xyl.cn 或可致电 0519-85156063。

关键绩效表

环境指标

	指标	单位	2025 年	
环境管理	环保投入	万元	5,728	
	开展环保培训次	次	56	
	环保关键岗位培训覆盖率	%	100	
能源管理	综合能耗	吨标准煤	41,244.88	
	综合能耗密度	吨标准煤 / 百万元营收	2.70	
	柴油	吨	21.83	
	汽油	吨	12.64	
	天然气	立方米	155,095.00	
	液化石油气	吨	42.24	
	电力总用量	兆瓦时	332,919.38	
	清洁能源使用量	兆瓦时	40,522.53	
	温室气体排放	范围 1 温室气体排放	吨二氧化碳当量	606.60
		范围 2 温室气体排放 (基于位置)	吨二氧化碳当量	158,656.22
范围 3 温室气体排放		吨二氧化碳当量	11,434.45	
范围 1、2 温室气体排放密度		吨二氧化碳当量 / 百万元营收	10.44	
范围 1、2、3 温室气体排放密度		吨二氧化碳当量 / 百万元营收	11.19	
水资源管理	新鲜水取水量	万吨	86.46	
	取水密度	吨 / 百万元营收	56.67	

	指标	单位	2025 年
废水管理	废水排放总量	吨	414,026.14
	废水排放密度	吨 / 百万元营收	27.14
	化学需氧量 (COD)	吨	27.22
	五日生化需氧量 (BOD5)	吨	12.55
	氨氮	吨	4.01
	悬浮物 (SS)	吨	7.05
	总磷	吨	0.75
	总氮	吨	7.62
	石油类	吨	0.88
	阴离子表面活性 (LAS)	吨	0.13
废气管理	废气排放总量	百万立方米	2,826.81
	废气排放密度	百万立方米 / 百万元营收	0.19
	非甲烷总烃	吨	3.77
	颗粒物 (PM)	吨	11.33
	总挥发性有机物	吨	0.07
废弃物管理	危险废弃物产生量	吨	355.18
	危险废弃物焚烧处理率	%	100
	一般废弃物产生量	吨	2,664.13

社会指标

指标		单位	2025 年	
研发创新	研发投入金额	百万元	883.71	
	研发投入占营业收入比例	%	5.79	
	研发人员数量	人	2,080	
供应链与amp;客户	供应商总数	家	1,108	
	按地区划分	中国供应商（含港澳台地区）	家	1,078
		国外供应商	家	30
	客户满意度	分	88.99	
安全生产	安全生产投入	万元	1,019.73	
	重大安全生产事故	起	0	
员工	员工总数	人	7,532	
	性别结构	男性员工	人	5,157
		女性员工	人	2,375
	年龄结构	30 岁及以下员工	人	2,571
		31-50 岁员工	人	4,708
		51 岁及以上员工	人	253
	学历结构	大专及以下学历员工	人	4,828
		本科学历员工	人	2,119
		研究生 /MBA 及以上学历员工	人	585
		高级管理者	人	9
		中级管理者	人	61
层级结构	初级管理者	人	956	
	基层员工	人	6,506	
	地区结构	中国员工（含港澳台地区）	人	7,016
海外员工		人	516	

指标		单位	2025 年
专业结构	生产人员	人	4,729
	销售人员	人	156
	技术人员	人	2,080
	财务人员	人	48
	行政人员	人	519
员工	在所有管理职位中女性员工占比	%	21.64
	创收职能中担任管理职务的女性员工占比	%	19.05
	STEM 相关职位中女性员工占比	%	26.16
	员工培训总支出	万元	113.62
	中高层员工人均培训时长	小时	57.69
社区参与	普通员工人均培训时长	小时	25.93
	对外公益捐赠	万元	510

治理指标

指标		单位	2025 年
公司治理	独立董事占比	%	42.86
	中高层反腐败培训覆盖率	%	100
商业道德与反腐败	员工反腐败培训覆盖率	%	100
	责任营销培训总人次	人次	735
	责任营销培训总学时	小时	19.5
信息安全	开展信息安全培训次数	次	16
	信息安全培训覆盖率	%	100

指标索引表

星宇股份在 2025 年 1 月 1 日至 2025 年 12 月 31 日依据《上海证券交易所上市公司自律监管指引第 14 号——可持续发展报告（试行）》、参照 GRI 标准报告了在此份内容索引中引用的信息。

报告框架	上海证券交易所可持续发展报告	GRI 标准
董事长致辞	/	2-22
走进星宇股份	/	2-1, 2-6, 201-1
责任 2025	/	/
ESG 管理	第十二条（一）、第十二条（二）、第十二条（三）、第十二条（五）、第十三条、第十四条（一）、第十五条（一）、第十五条（三）、第十七条、第十八条（一）、第十八条（二）、第十八条（三）、第十八条（四）、第五十一条、第五十二条、第五十三条（一）、第五十三条（二）	2-12, 2-13, 2-14, 2-16, 2-17, 2-22, 2-24, 2-29, 3-1, 3-2, 3-3
卓越领航，智照未来		
研发创新	第十二条（一）、第十二条（二）、第十二条（三）、第十二条（四）、第十九条、第四十一条、第四十二条（一）、第四十二条（二）、第四十二条（三）、第四十二条（四）、第四十三条（一）、第四十二条（四）	203-1, 203-2
产品质量与安全	第十二条（一）、第十二条（二）、第十二条（三）、第十二条（四）、第十九条、第四十七条（一）、第四十七条（二）、第四十七条（三）、第四十七条（四）	416-1, 417-1
客户关系管理	第十二条（一）、第十二条（二）、第十二条（三）、第十二条（四）、第十九条、第四十八条（三）	/
数智化转型	第十二条（一）、第十二条（二）、第十二条（三）、第十二条（四）、第十九条	203-1, 203-2
环境保护，绿动未来		
应对气候变化	第十二条（一）、第十二条（二）、第十二条（三）、第十二条（四）、第十九条、第二十条、第二十一条、第二十二条（一）、第二十二条（二）、第二十二条（三）、第二十三条（一）、第二十三条（二）、第二十三条（三）、第二十三条（五）、第二十四条、第二十六条、第二十七条、第三十四条、第三十五条（一）、第三十五条（二）、第三十五条（三）	201-2, 302-1, 301-3, 302-4, 302-5, 305-1, 305-2, 305-3, 305-4, 305-5
清洁技术机遇	第二十条、第二十八条	203-2, 302-5
环境合规管理	第二十九条、第三十三条（一）、第三十三条（二）	3-3

报告框架	上海证券交易所可持续发展报告	GRI 标准
资源使用与节约	第三十四条、第三十六条（一）、第三十六条（二）、第三十七条（二）、第三十七条（三）	301-1, 301-2, 301-3, 303-3
排放物管理	第二十九条、第三十条（一）、第三十条（二）、第三十条（三）、第三十条（四）、第三十条（五）、第三十一条（一）、第三十一条（二）	305-7, 306-2, 306-3, 306-4, 306-5
生物多样性保护	第二十九条、第三十二条（二）、第三十二条（五）	101-1, 101-2, 101-3, 101-4
规范治理，行稳致远		
公司治理	第十九条	2-9, 2-10, 2-11, 2-12, 2-13, 405-1
风险与合规管理	第十二条（一）、第十二条（二）、第十二条（三）、第十二条（四）、第十九条	2-12
商业道德与反腐败	第五十四条、第五十五条（一）、第五十五条（三）、第五十五条（四）、第五十六条（一）、第五十六（二）	205-2, 205-3, 206-1
税务策略	/	207-1, 207-2
信息安全	第十二条（一）、第十二条（二）、第十二条（三）、第十二条（四）、第十九条、第四十八条（一）、第四十八条（二）、第四十八条（三）	203-2
协同共进，价值共生		
人力资源发展	第四十九条、第五十条（一）、第五十条（二）、第五十条（三）	401-1, 401-2, 401-3, 403-1, 403-2, 403-3, 403-5, 403-6, 403-7, 403-8, 403-9, 403-10, 404-1, 404-2, 405-1, 406-1
可持续供应链	第十二条（一）、第十二条（二）、第十二条（三）、第十二条（四）、第十九条、第四十四条、第四十五条（一）、第四十五条（二）、	204-1, 414-1
社区公益慈善	第三十八条、第四十条	413-1
附录		
关于本报告	/	2-2, 2-3, 2-14
关键绩效表	/	/
指标索引表	/	/