



上海机电

上海机电股份有限公司是一家中国机电装备制造的大型上市公司，于1994年在上海证券交易所挂牌上市（A股代码600835，B股代码900925，简称“上海机电”和“机电B股”），控股股东为上海电气集团股份有限公司。上海机电承担着上海电气工业装备板块的发展重任，是上海电气的重要产业支柱之一。



2025 上海机电股份有限公司 环境、社会及治理(ESG)报告

ENVIRONMENTAL, SOCIAL AND GOVERNANCE REPORT



关于本报告

报告周期

本报告为年度报告，是上海机电股份有限公司向社会公开发布的第三份 ESG 报告，此前已连续发布多份社会责任报告。

称谓说明

为便于表达，本报告使用“上海机电”“公司”“我们”等称谓表示“上海机电股份有限公司”。本报告中的“上海电气”指“上海电气集团股份有限公司”，“电气集团”指“上海电气控股集团有限公司”。

报告范围

报告的时间范围为 2025 年 1 月 1 日至 2025 年 12 月 31 日，部分内容超出上述时间范围。

组织边界

报告内容覆盖上海机电股份有限公司本部及下属参股或控股公司在经济、社会和环境等方面的履责实践及绩效表现，呈现顺序不分先后。

企业全称	报告中规范简称	企业全称	报告中规范简称
上海机电股份有限公司	上海机电	开利空调冷冻系统（上海）有限公司新工厂	开利工厂
上海三菱电梯有限公司	上海三菱电梯	上海马拉松·革新电气有限公司	马拉松·革新
高斯图文印刷系统（中国）有限公司	高斯中国	上海三菱电机·三菱空调机电器有限公司	三菱电机空调
上海电气液压气动有限公司	电气液压	上海金泰工程机械有限公司	金泰工程
上海纳博特斯克传动设备有限公司	纳博传动	上海日用一友捷汽车电气有限公司	日用友捷
上海电气开利能源工程有限公司	电气开利	上海人造板机器厂有限公司	上海板机
动界智控（上海）科技有限公司	动界上海	上海ABB电机有限公司	ABB公司
开利空调销售服务（上海）有限公司	开利销售	动界智控（深圳）科技有限公司	动界深圳
三菱电机上海机电电梯有限公司	三菱机电		

编制依据

本报告主要参照国务院国资委《关于国有企业更好履行社会责任的指导意见》、联合国可持续发展目标（SDGs）、全球报告倡议组织《可持续发展报告标准》（GRI Standards）、中国企业改革与发展研究会、责任云研究院《中国企业可持续发展报告指南（CASS-ESG 6.0）》、上海证券交易所《上市公司自律监管指引第 14 号——可持续发展报告（试行）》《上市公司自律监管指南第 4 号——可持续发展报告编制》、上海市国有资产监督管理委员会《上海市国有控股上市公司 ESG 指标体系 2026 版》。

数据说明

本报告中所有数据均来自上海机电正式文件及统计报告，且通过相关部门审核。

编制流程

利益相关方关注点调查—报告策划—报告框架构建—报告编制培训—报告素材收集—报告编制—内容研讨—报告设计—意见征求—报告修订—管理层评审—董事会审核—报告定稿发布。

质量保证

公司承诺，本报告内容不存在任何虚假记载、误导性陈述或重大遗漏，并对其内容的真实性、准确性和完整性负责。

发布形式

本报告以印刷品、电子文档形式发布。为减少印刷对环境产生的影响，我们倡导读者尽可能下载阅读电子文档。

目录 CONTENTS

关于本报告	01	走近上海机电	07
领导致辞	05	公司简介	07
		公司战略	07
		组织架构	08
		企业文化	10
责任专题：			
党建领航 铸魂聚力促发展	15		

上篇

规范机电 固本行稳 21

治理增效	21
严守合规	22
数据驱动	25

绿色机电 低碳转型 28

气候应对	28
绿色管理	32
节能减排	35

下篇

人本机电 厚植人才 55

权益保障	55
成长赋能	58
人文关怀	60

平安机电 稳基护航 62

安全管理	62
健康守护	64
文化浸润	65

ESG 治理	11	未来展望	77
ESG 治理架构	11	附录	79
ESG 管理提升	12	关键绩效	79
利益相关方沟通	13	指标索引	82
实质性议题分析	13	意见反馈	83

深耕当下，以恒心筑牢发展基业

卓越机电 品质领航 42

匠心铸魂	42
服务臻善	44
海外拓展	47

数智机电 创变未来 48

布局前沿	48
研发攻坚	50
智造落地	52

致远未来，以合力擘画壮阔蓝图

共赢机电 生态协同 66

战略合作	66
行业共进	68
责任供应	69

担当机电 奉献社会 71

服务大局	71
乡村振兴	73
公益力行	75

领导致辞



2025 年是“十四五”规划收官之年，也是“十五五”规划谋篇布局之年。上海机电始终以习近平新时代中国特色社会主义思想为指引，坚定践行“存量产业提质增效，新兴产业赋能未来”的发展方针，踔厉奋发、勇毅前行，团结全体员工共同谱写高质量发展新篇章。

庄华先生

上海机电股份有限公司
董事长、总经理

我们坚持党建领航，治理提效。 将党的二十届四中全会精神融入企业发展，以高质量党建引领高质量发展。持续完善治理架构，健全合规管理与风险管理体系，借助数据驱动推进治理现代化。深耕 ESG 治理，构建“决策—管理—执行”三级架构，推动可持续发展理念深度融入战略与日常运营，Wind ESG 评级成功跃升至 A。

我们致力绿色转型，低碳共生。积极响应“双碳”战略，将绿色发展理念贯穿生产运营全流程，完善气候应对机制，加快推进清洁能源应用与分布式光伏项目落地。持续优化绿色管理体系，加强环境应急管理能力，下属企业均通过环境管理体系认证；通过多元、可靠、高效的低碳产品与解决方案，助力伙伴协同转型。报告期内，开利工厂成功获评 2024 年度“国家级绿色工厂”。

我们恪守匠心铸品，服务臻善。秉持“争创一流”的企业精神，严控产品质量，下属制造业企业均通过质量管理体系认证。健全全周期客户服务体系，优化投诉响应流程，提升售后保障水平，以专业化服务持续提升客户满意度。积极开拓国际市场，不断完善全球服务网络。

我们强化创新驱动，数智赋能。携手德昌电机合资成立动界智控，开启人形机器人产业发展的新赛道；加速智能制造转型升级，打造行业智能工厂标杆，累计 3 家工厂获评智慧工厂。打造智慧化产品与解决方案，上海三菱电梯 LNK “智慧电梯”项目有力助推客户数字化进程，“智慧电梯数字化解决方案”成功入选 2025 年度上海市服务型制造典型应用场景。

我们坚持以人为本，成就发展。保障员工平等就业与合法权益，持续完善薪酬福利与民主管理体系。构建管理通道与专业通道并行的职业发展双路径，开展专项培训与技能竞赛，搭建青年人才成长平台。重点关注员工需求，将员工关怀融入日常管理，不断提升员工归属感与幸福感，凝聚同心同德、奋发进取的团队力量。

我们推动生态协同，聚力共赢。以开放包容的姿态构建产业生态圈，深化与战略伙伴的合作关系，完成多项合资续约，积极推进校企合作与产学研融合。积极参与中国国际工业博览会等行业会展，引领行业标准制定。将 ESG 要求纳入供应链管理体系，将安全、环保、社会责任作为供应商核心评价标准，携手共建负责任供应链。

我们主动担当有为，回馈社会。主动服务国家战略，助力城市重大基础设施建设，圆满完成进博会等重大活动保障任务。响应乡村振兴号召，聚焦教育帮扶，开展公益赠书与捐资助学活动；积极投身公益事业，组织敬老助残志愿服务，推进老旧电梯更新改造，并依托专业优势开展安全知识普及。

山海寻梦，不觉其远；前路迢迢，阔步而行。2026 年，上海机电将继续秉持“创造舒适生活”的企业初心，以更高水平的 ESG 实践、更可持续的核心竞争力，与所有合作伙伴及利益相关方携手并肩，共同开创一个更高质量、更富韧性的美好明天！

走进上海机电

公司简介

上海机电股份有限公司是一家中国机电装备制造领域的大型上市公司，于 1994 年在上海证券交易所挂牌上市（A 股 600835、B 股 900925，简称“上海机电”和“机电 B 股”），控股股东为上海电气集团股份有限公司。上海机电承担着上海电气工业装备板块的发展重任，是上海电气的重要产业支柱之一。

公司业务涉及电梯制造、冷冻空调设备制造、印刷包装机械制造、液压产品制造、人造板机械制造、工程机械制造及电机制造等领域，与三菱电机、纳博特斯克、开利、万高、德昌、ABB 等世界知名企业进行合资合作。

公司以发展为主线，以调整为重点，加快新体制新机制创新，加大新技术新装备投入，以“做精、做强、做大”为目标，实施产业集约化发展、技术高端化提升、资源全球化集成的经营战略。

公司战略

总体发展战略



总体产业定位

围绕国家“强基工程”，培育“专精特新”企业。聚焦工业关键基础件、核心零部件、子系统，以机电一体化为战略方向，为现有产业技术优势赋能，发展新领域新业务，开辟“第二曲线”。



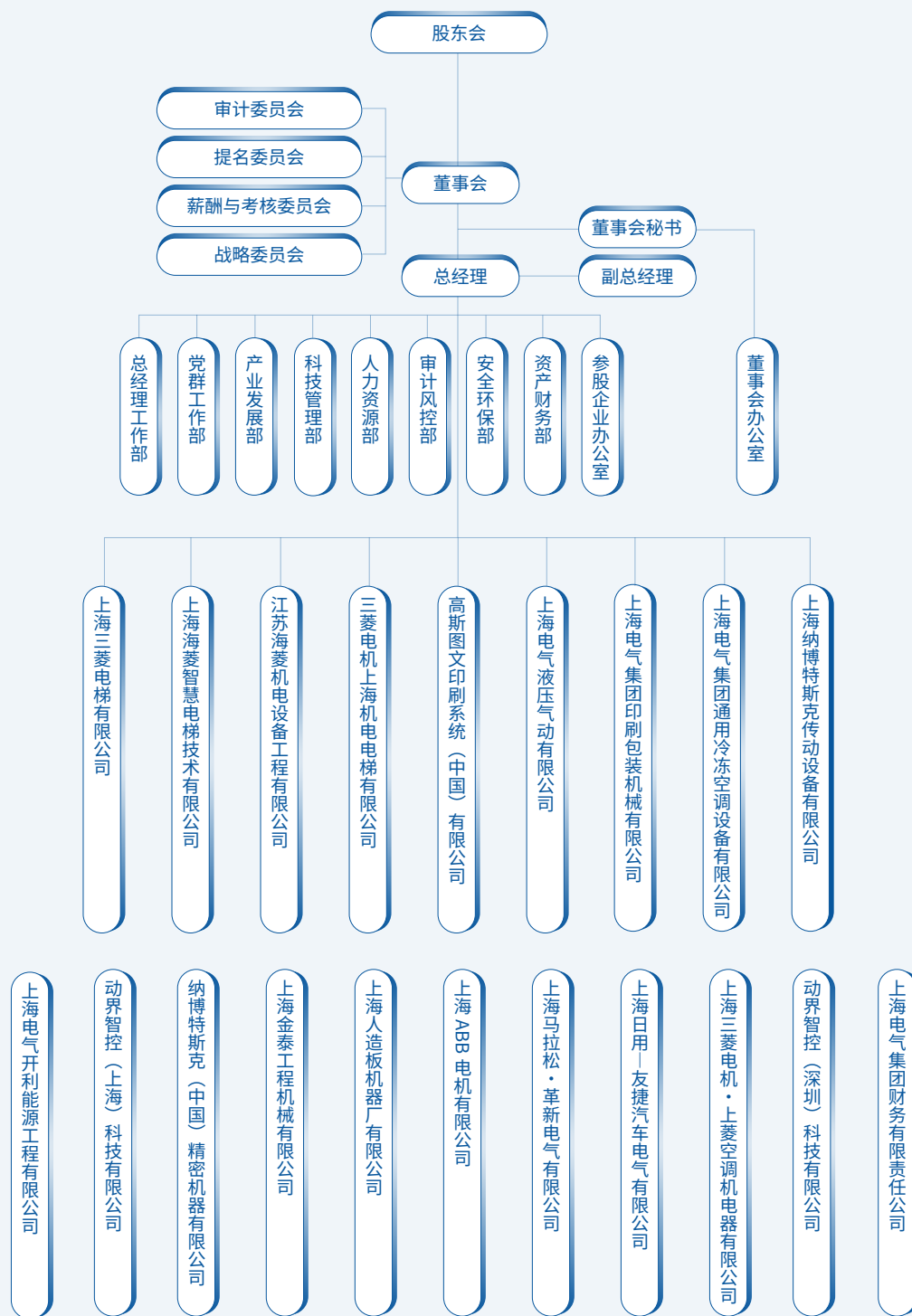
总体发展方针

存量产业提质增效，
新兴产业赋能未来。

电梯业务坚持“务实、进取、创新、协同”的工作方针。以“技术引领、质量为先、以用户为中心、产品服务双轮驱动、创造全生命周期的价值最大化”作为质量方针，坚持走高质量发展道路，深化“产品服务双轮驱动”，以价值营销、领先技术、战略供应链为支撑，以四大管理工具、战略绩效、数字化和风险管理为支撑，增强各业务板块的竞争力和引领力。不断向“成为受人尊敬的电梯企业，保持基业长青”的愿景砥砺前行。

在稳固电梯业务的同时，根据自身条件，上海机电将重点发展数字印刷、精密液压等业务：通过体制机制的调整，科研、技改的投入，提升技术能级，加快产业发展，不断提高核心竞争力。

组织架构



重点发展领域

上海机电将聚焦机电一体化、工业自动化、智能制造的关键产品并形成一定的协同。

电梯业务

推进“三个并举”，拓展服务领域。以先进技术和高质量发展为基石，推进新梯领先与在用梯提速并举，国内市场领先与海外市场拓展并举，传统模式巩固与经营模式创新并举，全方位提升电梯业务的竞争能力。重点加强以电梯保养维修、改造更新为主的在用电梯业务，逐步扩大服务领域。

数字印刷

以原有产业技术优势，赋能全新应用场景。成为全球印机行业第一梯队的重要一员，成为全球印机行业受尊敬的企业之一。依托产品数字化和工厂数字化双轮驱动，通过技术引领、数字化转型、机制创新及开源节流等措施，巩固深耕出版物印刷市场，积极拓展包装印刷市场，利用现有技术进入新兴市场，培育发展纺织印染产业，开发进军新能源产业，布局第二增长曲线。

精密液压

不断满足和优化客户的需求，成为拥有核心能力的智能液压系统制造和服务提供商。通过拓展海外市场、提升制造能级、产学研合作、收购兼并和人才梯队建设等方式补短板、夯基础，完成新一代产品矩阵，从以工程机械为主向全工业领域转型发展，提升企业的盈利能力，打造技术、成本双领先的优势企业格局。

人形机器人核心零部件

打造成为我国人形机器人核心零部件领域第一梯队企业。以国家及上海市人形机器人发展战略为导向，以工业机器人（客户）为基础，以科研项目为依托，加快培育发展人形机器人核心零部件，形成核心能力并向新能源汽车零部件、航空航天（低空经济）零部件、军工零部件等领域延伸。



企业文化



企业理念

创造舒适生活



企业精神

争创一流



企业目标

做精、做强、做大



企业价值观

永不止步

ESG 治理

上海机电将 ESG 理念深度融入企业运营与管理实践，构建了系统化的 ESG 治理体系。公司持续开展利益相关方沟通，精准识别并管理具有双重重要性的 ESG 议题，不断强化相关风险管理能力，推动公司在环境、社会与治理领域的可持续、高质量发展。

ESG 治理架构

上海机电 ESG 治理架构由决策层、管理层和执行层三个层级构成，董事会作为最高决策机构，全面负责 ESG 工作的战略制定和整体推进；管理层以董事会办公室作为牵头部门，下设环境组、社会组、治理组三个小组，负责 ESG 工作的统筹、协调和日常管理；本部各职能部门和下属企业负责相关责任议题的管理和责任实践的落实，扎实推进 ESG 各项工作。

ESG 信息报告机制

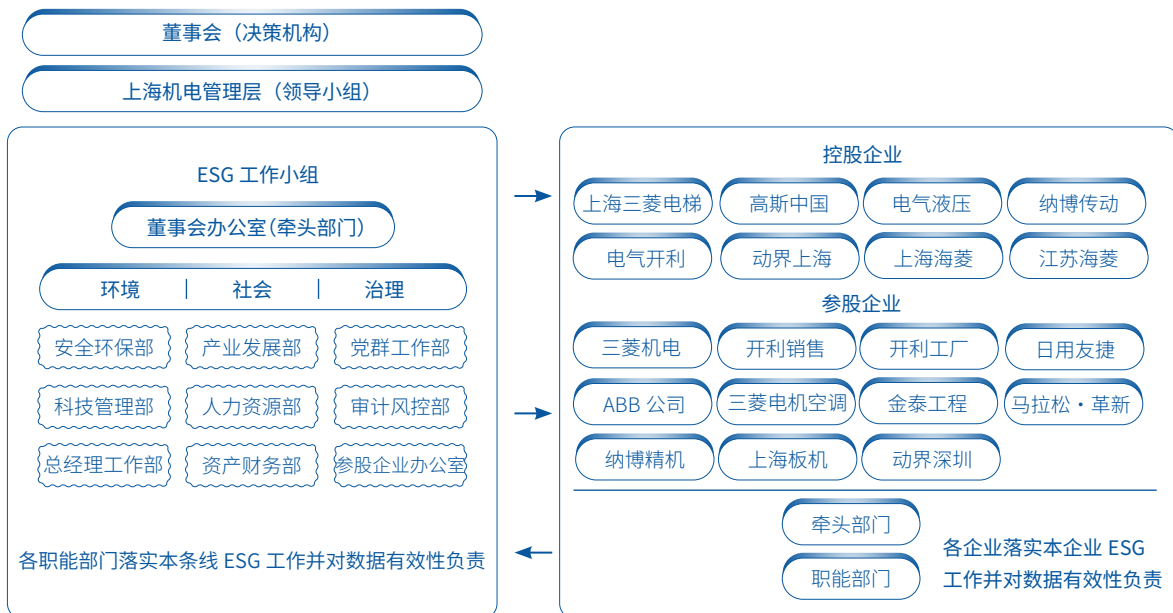
在董事会领导下，各职能部门及下属企业各司其职，不定期召开会议，讨论 ESG 政策及现状与生产、市场及客户服务的关系。相关部门在生产服务的过程中对 ESG 议题保持高度关注，适时向管理层汇报工作进度与成果，推进公司 ESG 工作落实。

管理层绩效与 ESG 挂钩

完善管理层薪酬相关指标，在管理层绩效任务书中设置了与重大安全、社会稳定、环保事件等 ESG 相关的“约束性事项”，将考核结果与薪酬挂钩。

ESG 数据线上收集体系

根据上海机电本部职能部门及下属企业职责分工，搭建 ESG 数据线上收集体系，开展数据的线上填报及分析，实现 ESG 绩效的高效管理。



ESG 管理提升

制度制定

上海机电制定并完善《上海机电股份有限公司 ESG 信息披露管理制度》《上海机电 ESG 报告编制发布制度》，作为公司的基本制度，指导和引导公司规范 ESG 信息披露和报告编制工作。

能力提升

为系统提升可持续发展治理效能，公司将 ESG 管理培训作为重要抓手，组织公司 ESG 管理和工作人员参加内外部培训和交流活动，推动 ESG 理念深度融入战略规划与日常经营。2025 年，上海机电在 ESG 实践与披露方面取得了积极进展，进一步夯实了可持续发展的管理基础。

上海机电 ESG 报告首次获得“中国企业社会责任报告评级专家委员会”五星级评级

Wind ESG 评级从 2023 年 BB 级跃升至 2025 年 A 级，在行业 561 家参评企业中排名第 20 位

荣获责任云研究院 2025 责任鲸牛奖“ESG 先锋企业”

入选中央广播电视总台“中国 ESG 上市公司国企先锋 100（2025）”企业，排名 78 位

入选中央广播电视总台“中国 ESG 上市公司长三角先锋 100”企业，排名 76 位

“场景赋能、助力城市智慧出行”案例入选《上海市国有控股上市公司环境、社会及治理（ESG）蓝皮书》

参与上海电气 ESG 与双碳数字化成果发布会，提报案例荣获二等奖



▲ 2024 年 ESG 报告首获“五星”卓越评价



▲ 上海机电 Wind ESG 评级跃升至 A 级



▲ 上海机电召开 2025 年 ESG 管理培训会议

利益相关方沟通

关键利益相关方	关注的议题	沟通与回应
政府及监管机构	合规经营 反不正当竞争 反商业贿赂及贪污 平等对待中小企业 坚持党建引领	主动配合监管核查 参与政企座谈会 建立完善合规管理体系 加强党建工作
股东及投资者	完善公司治理 强化风险管控 保障股东权益 加强利益相关方沟通	召开股东会 及时信息披露 投资者沟通会
客户	坚持科技创新 提供优质产品 优化客户服务 数据安全与客户隐私保护	重视科技创新 建立投诉机制 客户满意度调查 保障客户数据安全
供应商与合作伙伴	加强战略合作 供应链安全与可持续 助力行业发展	通过行业论坛等平台交流 制定采购管理办法 招投标活动
员工	赋能人才发展 保障员工权益 坚持平等雇佣	畅通内部沟通与反馈渠道 系统培训与晋升通道 严格执行职业健康安全管理体系
社区与公众	社会贡献 助力乡村振兴 信息披露透明	开展公益项目 推动乡村振兴 定期发布 ESG 报告
环境与生态	发展循环经济 降低污染排放 应对气候变化 生物多样性保护	绿色办公与生产 提升循环利用水平 投资环保技术 减少业务运营对生态环境的影响

实质性议题分析

上海机电从影响重要性和财务重要性两个维度综合考量，通过议题识别、利益相关方调研、议题矩阵构建等流程开展实质性议题评估。

评估方法和假设

上海机电 2025 年度双重重要性评估以定性考量为主。未来，我们将持续关注政策更新，完善双重重要性评估流程和方法，审慎应用量化评估手段，为可持续发展规划乃至商业决策提供科学依据。

责任 专题

党建领航， 铸魂聚力促发展

上海机电坚持以习近平新时代中国特色社会主义思想为指导，深入贯彻中央八项规定精神学习教育、党的二十届四中全会精神。坚持用党的创新理论武装头脑、指导实践、推动工作。

强化思想理论武装

上海机电坚持以习近平新时代中国特色社会主义思想为指导，将贯彻党的二十届四中全会精神作为重大政治任务，以“第一议题”形式组织专题学习，深入领会习近平总书记重要讲话精神，结合公司实际谋划贯彻落实举措，以深化思想认识驱动实践行动，将理论学习的成果切实转化为推动工作的实效。

提升党建工作效能

上海机电深耕党建赋能企业发展实践，通过推动党建融入治理、深化联建共建、带动青年团建等多元举措，持续提升党建工作效能，将党的政治优势与组织优势转化为企业高质量发展的核心动能。

党建融入 企业治理

公司严格落实《党委议事规则》，对涉及战略决策、重大项目等重大经营管理事项严格前置研究；强化督办管理，系统梳理督办管理程序，明确督办标准与流程，实现对党委会前置事项的“事前预警、事中跟踪、事后反馈”全流程动态跟进，确保前置事项高效落地；坚持推进党建入章，控股企业实现全覆盖，参股企业在 2024 年零突破的基础上持续发力，推动合资方对党的领导制度性认同。

打造党建品牌体系

公司党委以“专精特新党坛领航”核心品牌为战略牵引，创新构建“主论坛+分论坛+工作坊”三位一体的党建品牌建设体系，系统推动党建工作与业务发展深度融合、同频共振。



▲ 企业基层党组织书记能力提升项目



▲ 党建品牌工作坊现场

开展联建共建活动

上海机电及下属企业在产业链、供应链、创新链、人才链上与内外单位党组织进行结对，以党建联建推动内外资源整合、业务对接、服务协同，积极助推企业中心工作。



▲ 上海三菱电梯与浦东机场共建党支部



▲ 高斯中国与华太企业党建联建活动



▲ 开利销售服务支部和东区支部联建共建

党建带动团建

公司团委主动将团的工作融入企业发展全局，积极构建青年创新与成长服务平台，通过举办青年辩论赛、成立“创客中心”等形式，有效激发青年创新活力；精准服务成长需求，系统性构建服务体系，关注青年全周期成长。



▲ 纪念五四运动 106 周年主题活动



▲ “智造之声·思创未来”青年辩论赛

深化党建作风建设

上海机电严格遵守《中华人民共和国反不正当竞争法》《中华人民共和国反洗钱法》《中华人民共和国反垄断法》等法律法规，将商业道德与企业治理深度融合，开展各领域的合规自查及重点领域的专项监督检查等，确保公司经营活动合法合规。



落实监督管理

公司深入贯彻中央八项规定精神学习教育，组织开展“净风行动”专项检查；联合审计、财务、法务等部门和条线，聚焦采购招标、境外业务佣金管理等关键领域，开展联合监督检查；贯彻落实《关于市管国有企业经营管理活动中防止领导人员利益冲突的办法（试行）》文件精神，填报《防止利益冲突有关情况登记表》、组织签订《廉洁从业承诺书》，干部和关键岗位 100% 全覆盖；抓好新任干部“四个一”廉政教育以及关键岗位的廉洁从业谈话。



▲ 高斯中国党风廉政建设大会



▲ 电气液压开展新任干部任前谈话暨廉洁从业谈话

营造廉洁氛围

公司通过组织纪检干部业务培训、庭审现场观摩、联组学习交流等，提升纪检干部队伍政治性和监督执纪专业水平；通过警示教育会、持续开展传统节日前廉洁提醒等，把廉政教育落在日常、融入经常，筑牢拒腐防变思想防线；以“党风廉政教育月”为抓手，通过专题党课、专题学习会议、案例剖析等开展全覆盖警示教育。



▲ 上海机电召开党委理论学习中心组学习扩大会议专题学习



▲ 电气液压党风廉政专题月对照巡察点检卡进行专项督查

上篇

深耕当下 以恒心筑牢发展基业



规范机电，固本行稳

21

绿色机电，低碳转型

28

卓越机电，品质领航

42

数智机电，创变未来

48







规范机电，固本行稳

上海机电通过夯实治理架构、优化决策机制强化治理增效；以健全合规体系、恪守商业道德筑牢经营底线；借数据治理平台建设、跨域数据互通赋能运营升级，全方位提升治理规范化水平，为企业稳健发展奠定坚实基础。



治理增效

上海机电以构建权责明晰、管理科学、运行高效的现代企业治理体系为目标，通过夯实治理架构、完善法人治理结构，不断提升治理规范化水平与决策科学性。

夯实治理架构

2025 年，
外部董事占比

44.44 %

女性高管占比

28.57 %

公司遵循《中华人民共和国公司法》《中华人民共和国证券法》等有关法律法规的规定，严格按照《上市公司治理准则》要求，持续优化以股东会、董事会及经营管理层为核心的治理架构，着力构建权责分明、管控科学、运转高效的现代企业治理体系，不断提升公司治理的规范化水平。2025 年，董事人数 9 人，其中外部董事 4 人；管理层人数 7 人，其中女性高管 2 人；报告期内共筹备 8 次董事会、3 次监事会和 4 次股东会。

股东会

作为公司的权力机构，严格依照中国证监会相关制度及公司制定的《议事规则》，召集、召开股东会，保障全体股东充分行使合法权利。

董事会

严格遵循《公司章程》选聘董事，坚持独立性、多元化和专业性原则，注重成员背景与经验的多元化，在专业经验、行业认知、性别与年龄等方面形成合理构成，以促进决策的科学性与前瞻性；选聘专业能力强、品行及声誉良好、管理经验丰富的人员任职，提升董事会的专业性和独立性。董事会成员依照《董事会议事规则》履职。

投资者关系管理

公司积极建立与各类流通股股东和潜在投资者诚信互通的良好关系，通过电话、传真和电子信箱等咨询渠道，召开投资者沟通会、建立投资者关系专栏等方式，搭建公司发布经营业绩、发展战略的信息平台，切实保障广大股东尤其是中小股东的知情权、参与权与收益权，致力于实现公司与投资者之间的长期共赢。

线上业绩说明会

3 场

线上、线下投资者沟通会

26 场

接待各类机构人员

50 余家

接待各类机构人员

150 多人次

披露合规信息

公司高度重视信息披露工作的规范性和严谨性，制订《信息披露制度》，确保公司根据证监会及有关部门的规定和要求，公开透明与及时准确披露各类信息。2025年，公司认真规范履行信息披露义务，按期发布年度、季度等定期报告，并及时披露股东会、董事会决议及关联交易等重要公告，通过持续、主动的文件报送与监管部门保持良好沟通。

严守合规

上海机电坚守合规经营底线，持续健全守法合规体系，严格恪守商业道德准则，完善全面风险管理体系，以全方位合规治理提升规范运作水平，为企业高质量发展筑牢坚实保障。

健全合规体系

公司坚持合规经营，聚焦审计管理、依法纳税、违规上报等关键领域，不断健全合规管理体系，以制度化、常态化的管控举措，保障企业稳健运营；强化“合规创造价值”的顶层设计，领导层严格执行“三重一大”决策制度，杜绝违规操作，为全员树立合规行为标杆；定期安排合规培训并录制视频课程，保障员工进行长期学习。



审计管理

制定一系列内部审计管理制度，规范指导企业的审计工作，每年制定审计计划，周期对下属企业管理者进行经济责任审计或离任审计等；根据审计计划，采用自主审计、委外审计、自主和委外协同审计的方式进行，如期进行审计工作；根据审计结果制定整改计划，按计划完成整改并限期审核整改结果，定期对历年发现问题的整改进行后续跟踪。

依法纳税

加强税务基础管理，降低税务风险，增强全员纳税意识，如实向税务机关反映公司的生产经营情况和执行财务制度情况，按有关规定提供相应报表和资料，依法纳税、积极履行代扣代缴税款的法律义务。2025 年，公司没有瞒报、漏报、误报及偷税漏税的行为，为国家财政收入和地方经济发展作出贡献。

违规上报

建立违规事件上报机制，制定《投资经营管控负面清单》，并设立合规联络人，在发现违规时第一时间上报，如实描述事件情况；事后由涉事企业或部门提交事件整改措施和整改结果，并对违规事件发生的原因进行分析。为防止同类违规事件重复发生，对违规事件进行季度和年度汇总，同时将问题分享给下属其他同类型企业，杜绝同类违规事件二次发生。



▲ 上海机电召开税务专题培训

完善风险体系

公司从组织、制度、执行多维度发力，完善风险管理体系，切实提升风险预判与应对能力，保障企业行稳致远。

• 风险管理架构

制定发布《风险管理手册》，成立由高层领导组成的风险管理领导小组，由各职能部门负责人组成的风险管理工作小组，开展全面风险管理工作。并由审计风控部牵头，开展全面风险评估工作，提高风险识别与评估质量。

• 风险分级管控

下属企业根据业务类型，各自建立个性风险清单，每年对风险清单进行维护，在企业内部征集意见，通过风险识别、风险评价、风险应对、监督和检查等流程，对企业近期内可能发生的风险进行预测，并制定出相应的应对措施。

• 开展风险排查

更新年度“风险清单”，开展风险排摸分析，列出“重大风险点清单”，针对重大、重要风险点制定风险应对策略，每季度定期上报风险管理进度报告，不断提高风险预测预警、防范和处理能力。

遵守商业道德

公司坚持以诚信为根基，恪守市场规则，以公平、透明的原则与供应商、客户及合作伙伴开展合作，坚决杜绝商业贿赂及不正当利益输送。同时，秉持对社会负责的态度，积极践行商业道德，致力于营造健康有序的市场环境，以持续诚信经营赢得各方信赖与尊重。

• 反贿赂及反贪腐

公司秉持正直诚信的原则，将反腐倡廉工作作为企业持续健康发展的重要基石，持续完善反腐倡廉体系。通过制定商业道德规范，开展商业道德行为准则线上线下相关培训，强化全员纪律与法律意识。在监督执行层面，公司围绕资金、存货、销售等重点业务环节开展专项审计，聚焦高风险领域，严肃查处舞弊、腐败等行为，并建立审计发现问题整改闭环机制。

2025 年度，公司及下属企业未发生贪污、贿赂、欺诈等违法违纪案件及重大相关诉讼。



• 反垄断与公平竞争

公司严格遵守《中华人民共和国反不正当竞争法》《中华人民共和国反洗钱法》《中华人民共和国反垄断法》等法律法规，坚决抵制一切不正当竞争行为，确保业务活动合法合规。报告期内，公司不存在应付账款（含应付票据）余额超过 300 亿元或占总资产的比重超过 50% 的情况。

公司通过推动下属企业完善反不正当竞争管理制度体系、对员工开展公平竞争培训等，以合法合规方式参与市场竞争。2025 年，电气液压更新《制造部采购管理细则》制度，明确将“反不正当竞争”作为采购活动的基本原则；纳博传动通过开展全员反垄断合规培训，强化公平竞争意识。

• 举报者保护

公司及下属企业设立多元化举报投诉渠道，检举人可通过来信、来访、来电、邮箱、网络举报受理平台等举报方式进行投诉举报。并在举报事件的接收、调查、反馈及处理过程中全面落实保密责任，切实保障举报人合法权益与个人信息安全，维护举报机制的公正性与执行力。



数据驱动

上海机电以数据要素为核心驱动，通过系统构建数据治理体系、搭建一体化数据平台、强化跨域数据互通、筑牢数据安全屏障，全面提升数据治理能力与价值转化效能，推动数据赋能生产运营。

数据治理体系

上海机电下属企业主动健全数据要素资源体系，持续优化数据治理架构，同步完善配套管理制度，以数据赋能经营决策提质增效。上海三菱电梯数字化转型委员会战略指导开展数据治理工作，并由信息部数据小组承接相关数据治理工作和日常数据运营业务，不断优化内部管理流程。高斯中国制定《企业数据管理制度》，明确各部门在数据管理中的职责权限，为数据治理工作有序开展提供坚实有力的制度保障。

数据治理平台

公司聚焦数字化转型发展需求，统筹推进下属企业数据治理平台建设工作。各子公司结合自身业务特性，搭建差异化的数据管理架构与系统平台，通过数据整合、流程贯通与可视化分析，构建起支撑业务决策的数字化底座。

三菱电机空调开展数据挖掘利用及分析平台的选型、采购与落地工作，选定一款兼具敏捷分析与可扩展性的国家 BI 平台，率先在制造部生产现场、资材仓库及市场部销售数据等场景部署实施。



▲ 三菱电机空调 BI 平台资材仓库

数据互惠互通

上海机电及下属公司深化数据互联互通，联动多类业务系统，实现数据结构标准化与跨系统高效互通。

电气液压打造 ERP 系统，实现全业务流程的数据整合与跨部门协同，达成全域数据同源共享；ERP 系统通过与 MES 系统深度互联，构建生产订单下达、一线执行、报工反馈的闭环数据流转机制，确保生产全流程数据实时同步。2025 年，电气液压新增非标物料报价平台，全面赋能企业数字化运营。

日用友捷建立了以数据中台为企业数据交互核心，各个系统互相协作的信息化发展道路，这些系统在功能上相对独立，但是在基础数据的调用方面都以数据中台为核心数据源。这种架构方式统一公司的数据结构，方便数据的集成和处理。

案例 | 智造赋能，锻造可持续发展新范式



日用友捷充分发挥工业互联网和智能制造驱动作用，持续推动生产制造与能源管理的深刻变革。

在智能化赋能方面，新建了以机器人装配与 AI 视觉为核心的 ITMS 自动化产线，实现了关键装配环节的柔性自动化；全面升级 MES 系统，打通生产调度、物料、质量全流程数据，实现了生产过程透明化与可追溯化，有效消除了信息孤岛；在供应链端搭建供应链一体化交互平台，构建供应商精准画像，增强供应链协同与韧性。

在绿色化运营方面，聚焦“降耗增益”，将能源管理系统作为信息化管控系统。针对注塑机等“能耗大户”定制开发专属能源计算引擎，精确计算每个阶段的能耗，并将数据整合处理；分层结构管理贴合生产架构，每个层级都能进行独立的能源数据统计、分析和管理，在降低运营成本的同时，为碳减排提供了扎实的数据基础。



▲ 日用友捷配电智慧系统

数据信息安全

公司高度重视数据安全建设，严格遵循《中华人民共和国数据安全法》《中华人民共和国网络安全法》等法律法规及监管要求，明确网络安全工作目标、任务与防护措施，规范网络及数据安全流程，筑牢公司信息系统与数据安全防线。

2025年，电气液压在研发部门引入数据加密系统，通过先进的加密算法，确保数据在存储与传输过程中的安全，增强研发数据安全性，有效抵御潜在的数据泄露风险。

上海机电加强数据安全举措

强化监测预警

通过网络安全信息同步系统，构建扁平化的网络安全预警信息通知体系，确保对下属控制企业的网络安全预警信息传达及时、准确。

强化值班值守与应急处置

在“重保”时期，通过建立 7×24 小时值守名单确保通讯畅通、反应迅速，切实做好“元旦”“春节”等节假日期间的网络安全保障工作。

强化网络安全技术防护能力

从策略加固、性能监控、漏洞修复、态势感知、端口监测五个维度，落实互联网系统安全防护工作，认真做好“梳、关、改、装”四项工作。

强化全员培训意识

利用“E 学苑平台”、专题讲座、企业邮箱、客户端屏保，以及企业宣传屏等媒介，开展网络安全宣传教育。

2025 年，

全体员工年度人均接受网络安全培训不少于 **4** 个学时，
IT 专业人员年度人均接受网络安全培训不少于 **8** 个学时；
每季度开展网络安全意识培训，加强个人信息保护，防诈骗等主观意识；
完成 **1** 次防钓鱼邮件实战演练。





绿色机电，低碳转型

上海机电锚定“双碳”战略目标，以绿色低碳为核心导向，完善气候应对机制、深化绿色管理实践、推进全链条节能减排、共建低碳产业生态，为制造业绿色高质量发展树立标杆，为推动社会可持续发展注入强劲机电力量。



气候应对

上海机电立足治理、战略、风险与机遇管理、指标和目标四大核心维度，系统推进“双碳”工作落地实施，稳步推动产业绿色低碳转型，全面提升企业气候应对能力与可持续发展韧性。

治理

为严格落实国家“碳达峰、碳中和”战略部署，公司根据《工业领域碳达峰实施方案》《中共上海市委 上海市人民政府关于完整准确全面贯彻新发展理念做好碳达峰碳中和工作的实施意见》和《上海市工业领域碳达峰实施方案》，拟定公司碳达峰实施方案，成立双碳领导小组，统筹推进绿色低碳转型发展，提升可持续发展能力。

公司将气候变化管理职责纳入 ESG 治理架构各层级管理中，通过“决策层—管理层—执行层”三级管理模式，为气候应对提供管理基础和组织保障，有序推进应对气候变化的工作开展。

战略

公司密切关注国内外应对气候变化的政策趋势、行动进程，并将运营情况与主流气候情景分析中的主要参考因素相结合，对气候变化风险与机遇进行识别、评估，提升应对气候变化的韧性。

气候变化风险矩阵

物理风险类型	识别结果	对业务模式的财务影响	应对举措
急性物理风险	<ul style="list-style-type: none"> · 极端天气（台风、暴雨、暴雪等）或自然灾害导致的生产运营受阻，厂房、库存设备受损，并引发供应链物流中断 	<ul style="list-style-type: none"> · 运输困难、供应链中断等原因造成生产能力下降进而收入减少 · 设备损坏导致成本增加 · 销售 / 产出降低引起的收入减少 	<ul style="list-style-type: none"> · 制定突发环境事件应急预案和生产安全事故应急预案，定期开展应急演练，提升应急能力 · 对关键零部件供应商进行业务连续性管理评估，识别单点依赖风险并制定应急预案，提高供应链韧性
慢性物理风险	<ul style="list-style-type: none"> · 气候变化导致夏季高温天数增加，推高生产车间制冷能耗 · 海平面上升对沿海工厂的长期潜在威胁 		<ul style="list-style-type: none"> · 持续推进车间通风与智能温控系统改造 · 通过工艺创新和废水循环利用，提升水资源利用效率

转型风险类型	识别结果	对业务模式的财务影响	应对举措
政策与法律风险	<ul style="list-style-type: none"> · 中国“双碳”政策趋严，全国碳市场覆盖范围逐步扩大 · 欧盟碳边境调节机制对出口业务构成潜在成本压力 	<ul style="list-style-type: none"> · 为满足监管要求而增加的合规成本，或无法遵守监管要求而造成的诉讼与处罚风险 · 由于政策变动，现有资产的减值和提前报废 · 由于罚款和判决，产品和服务的需求减少 	<ul style="list-style-type: none"> · 严格遵守法律法规及标准要求，完善制度体系及管理机制 · 下属上海三菱电梯持续开展碳核查工作 · 推进在营项目的各项节能减排工作及能源精细化管理
技术风险	<ul style="list-style-type: none"> · 市场对高能效、低碳产品的需求加速，导致现有产品竞争力下降风险 	<ul style="list-style-type: none"> · 现有产品和服务的需求减少 · 创新和替代技术方面的研发支出增加 	<ul style="list-style-type: none"> · 坚持技术创新与优化升级，持续打造低碳高效产品
市场风险	<ul style="list-style-type: none"> · 大型客户将供应链碳管理纳入采购标准 · 投资者日益关注企业的气候韧性和转型计划 	<ul style="list-style-type: none"> · 未能满足客户绿色采购标准可能导致订单流失 · ESG 评级不佳可能造成声誉影响 	<ul style="list-style-type: none"> · 低碳运营，迎合消费者的绿色低碳消费偏好 · 发展可持续绿色供应链 · 建立多元、通畅的沟通渠道

气候变化机遇矩阵

机遇类型	识别结果	对业务模式的财务影响	应对举措
资源效率	<ul style="list-style-type: none"> 通过提升能源和资源利用效率，可直接降低运营成本 	<ul style="list-style-type: none"> 节约的能源、水资源开支直接转化为利润 生产效率提升带来产量和收入增加 	<ul style="list-style-type: none"> 开展生产运营节能改造项目，推进智能及可持续工厂建设，进一步提高资源利用效率
能源来源	<ul style="list-style-type: none"> 使用低排放的能源 使用可再生能源 	<ul style="list-style-type: none"> 稳定且可能更低的能源成本 通过出售碳配额或绿证获得额外收入 	<ul style="list-style-type: none"> 推进绿电园区、屋顶光伏项目建设，扩大绿电采购，提升制造及办公环节的可再生能源使用比例 减少传统化石能源使用，降低公司传统能源成本
产品和服务	<ul style="list-style-type: none"> 市场对高效节能的电梯、空调、智能制造装备的需求快速增长 	<ul style="list-style-type: none"> 低碳解决方案带来产品溢价，开拓新的收入来源 提升市场份额和品牌价值 	<ul style="list-style-type: none"> 加大低碳产品研发投入，推进技术创新升级，为客户提供多元、可靠、高效的低碳产品与解决方案
市场	<ul style="list-style-type: none"> 率先使用绿色技术、提供绿色产品，抢占新市场 	<ul style="list-style-type: none"> 通过进入新市场为公司盈利带来新增长点 	<ul style="list-style-type: none"> 将机电一体化、工业自动化、智能制造作为发展核心，在稳固电梯业务的同时，重点发展数字印刷、精密液压、人形机器人核心零部件等业务，抢占行业发展先机

风险与机遇管理

公司将气候相关风险识别、评估和管理纳入企业整体风险管理流程，在项目投资、设计、开发、产品和材料采购、运营等环节，纳入气候相关物理及转型风险评估及管理。

• 采用清洁能源

公司加快实现自身运营碳中和，积极推动下属企业布局光伏发电项目、采购绿电、绿色运输、选用低耗能设备，大力发展清洁能源使用，提升绿电使用比例。

上海三菱电梯

完成自动扶梯厂分布式光伏项目，装机容量 **1,102.27** kWp，将屋顶光伏装机容量扩建至 **8.3** MW，开展绿电交易，可再生能源消耗占比 **23**%。

开利工厂

成功完成屋顶分布式光伏的安装并网运行，同时积极采购绿电，截至 2025 年 11 月，已累计光伏发电 **894.53** 万度，购买绿电 **1,195.74** 万度。

高斯中国

开展 1996.02kW 分布式光伏项目，建设总容量为 **1,996.02** kWp，年平均发电量为 **198.38** 万度电，年节约电费约 **15** 万元。

• 产品全生命周期

公司通过绿色供应链升级，低碳技术和产品研发，产品全生命周期碳排放分析管理，从生产制造、销售、使用、回收处置等环节着手，积极打造低碳产品，助力行业迈向生态友好的新征程。

上海三菱电梯

对 LEGY-III、LEGY-Pro 电梯产品进行全生命周期影响评价；聚焦包装环节的效率痛点与环保短板，系统性推进包装改进项目。

马拉松·革新

将产品使用阶段的影响纳入整体 ESG 和产品设计战略，遵守《产品跟踪标签及跟踪表操作规范》《产品设计开发手册》《产品全生命周期政策》等内部相关政策规范，通过标准化生产，降低下游碳排放。

日用友捷

在生产环节，采用激光焊接等低能耗新工艺，替代传统高耗能热板焊，减少耗材使用与污染；生产线全面选用高效节能型设备与元器件，从源头降低碳排放。

• 碳排放管理

公司推动下属企业开展碳排放管理工作。例如，上海三菱电梯作为重点用能单位，自 2016 年起常态化开展碳排放查与碳配额清缴工作；严格遵循国家规范完成碳排放核算、清单编制与第三方核查，建立完整碳数据台账，按期足额完成碳配额履约清缴，持续规范碳管理流程，确保合规履约。

指标和目标

为有效支撑公司气候战略的实现，公司结合自身过往能源消耗数据及业务发展规划，同时依据国家及地方相关节能减排政策法规要求，设定公司长期和短期目标。

长期目标：到 2060 年，公司二氧化碳排放争取实现碳中和。

短期目标：围绕建设“资源节约型和环境友好型”绿色企业，大力发展循环经济，推广低碳节能技术，推进清洁生产，走可持续绿色发展的道路。

报告期内，公司环保总投入达 **621.25** 万元，环保总投入占营业收入的 **0.032**%。

指标	单位	2025 年
范围一温室气体排放量	万吨二氧化碳当量	0.13
范围二温室气体排放量	万吨二氧化碳当量	1.68
每百万营收温室气体排放总量(范围一和范围二)	吨二氧化碳当量	0.93
温室气体减排量	万吨二氧化碳当量	0.25

绿色管理

上海机电严格遵循国家生态环境保护法律法规与政策要求，以体系构建为根基、应急保障为支撑、理念宣贯为引领、日常践行为抓手，统筹推进绿色管理工作，持续提升环境治理能力。2025 年，公司未发生重大环境事件，未发生环境违法违规及入刑事件。

完善环境体系

公司持续夯实环境管理基础，制定发布《安全生产、消防安全、环境保护、职业健康责任制》《安全生产环境保护方针目标与指标管理》《环境监测》等制度，不断完善环境管理制度体系。并通过推动下属企业严格落实环境管理体系认证及换证审核工作，筑牢绿色运营保障防线。

责任主体	职责和授权
公司主要负责人	第一责任人，对公司的环境工作全面负责。
公司分管负责人	对分管领域的环境工作全面负责。
公司安全环保部	负责制定环境保护责任制； 拟定公司与领导班子成员、下属单位和职能部门的年度环境责任书； 对责任制的落实情况监督管理。
各职能部门和人员	部门负责人对本部门环境工作全面负责； 部门负责人按照岗位职责分解本部门环境职责，并与本部门全体人员签订全员年度环境责任书，督促本部门人员落实环境职责，将履职情况纳入绩效考核。
下属企业	作为责任主体，落实企业环境法人单位主体责任； 制定本单位环境责任制。

- 2025 年 1 月，马拉松·革新完成 ISO 14001:2015 换证评审工作。
- 2025 年 6 月，开利工厂通过 ISO 14001 换证审核。
- 2025 年 8 月，日用友捷顺利通过上海质量体系审核中心 EHS 体系监督审核。



▲ 日用友捷上海及外地分公司环境管理体系认证证书

环境风险管理

公司制定《安全生产环境保护应急管理制度》，对环境污染事件实施分级管理，制作突发环境事件风险评估汇总清单，形成事故快报表，规范应急管理工作。公司督促下属企业修订完善自身的突发环境事件应急预案，提升环境应急管理能力。报告期内，公司未发生突发重大环境事件、环境违规及入刑事件。

上海三菱电梯、马拉松·革新、电气液压分别制定《突发环境事件应急预案》；日用友捷委托专业环保服务机构编制应急预案，定期进行应急预案培训，有效预防、及时控制和消除突发性环境污染事件的危害；上海三菱电梯建立了覆盖三大厂区的环境风险预防管理体系，通过风险分级、完善制度设施、风险隐患识别、强化预警演练，系统防控环境事件。

上海三菱电梯突发环境事件应急预案

上海三菱电梯建立三级预警体系，设立应急指挥中心及抢险处置、急救疏散等专项小组，明确 24 小时值班电话及内外部报告流程；事件发生后按“报告—分级响应—污染源切断—污染物控制—应急监测—善后处置”推进，配套风险单元应急处置卡、应急物资储备及年度演练机制，形成“预防—预警—处置—恢复”闭环管理，保障应急响应高效有序。

践行绿色办公

公司践行绿色办公文化，积极引导下属企业践行绿色办公模式，从节电、节水、减废等多维度推出一系列务实举措，大力推行无纸化办公，对单面废纸进行回收并重复利用；办公室照明灯更换 LED 灯，节约办公用电；将节水理念融入日常运营与企业文化，在用水区域张贴节水标识，倡导全员节约用水意识。



上海三菱电梯推行“分类回收+减量使用”模式，配置分类垃圾桶，减少一次性纸杯、塑料袋使用，废旧办公耗材统一回收处置；鼓励员工选择公共交通、共享单车出行，提供通勤补贴，同时推广远程办公模式，降低通勤碳排放；优先选用环保认证、可循环利用的办公物资，从源头减少环境影响，实现办公效率与环保效益的双赢。

营造环保氛围

为倡导绿色低碳的生产生活方式，公司每季度召开安环委会会议，会上开展政策法规专项宣贯，组织员工集中学习新颁布的国家及行业法律法规、上级安全环保政策及标准规范，确保各企业准确理解并严格落实最新要求；鼓励各下属企业围绕全国节能宣传周、全国低碳日、全国生态日，扎实开展宣传教育活动，并组织全员参与环保学习与考核，不断增强员工的安全环保意识和主体责任意识。



此外，公司严格落实《关于进一步加强生物多样性保护的意見》，积极推进生物多样性保护，尽可能减少对周边区域生态系统的影响。高斯中国制定发布《生态保护责任制度》《生物多样性监测管理办法》，通过种植乡土树种与蜜源植物、定期开展区域生物多样性调查等，降低对周边生态影响。预期五年内实现厂区绿化覆盖率提升至 5%，构建本地化植物群落，助力区域生物栖息地修复。

节能减排

上海机电持之以恒推进节能减排，加强能源资源管理，严控污染物排放，将节能减排要求贯穿生产运营、产品研发、项目落地全流程，共建绿色低碳生态体系。2025 年，公司制定发布《清洁生产管理》，要求各单位应对生产和服务过程中的资源消耗以及废物的产生情况进行检测，根据需要对生产和服务实施清洁生产审核，并由属地政府部门对强制性审核的企业实施清洁生产审核效果的评估验收。

加强能源管理

公司严格遵守《中华人民共和国节约能源法》等相关法律法规，聚焦绿色低碳发展要求，通过优化能源管控、节约生产用水、推进设备节能改造、降低用电能耗等关键举措，确保绿色低碳发展路径落到实处。

• 优化能源体系

为深化能源精细化管理，公司推动下属企业多措并举优化能源体系，切实提升能源利用效率。

上海三菱电梯

成立由分管副总裁牵头的能源管理小组，企业管理部为归口部门，各用能部门设兼职节能员的多层级能源管理组织体系；并以能源管理规定为核心管理制度，形成“决策—执行—监督”管理闭环，保障能源效率提升。

高斯中国

开发能源管控平台，通过采集积累大量的能源、控制、设备运行参数等数据，结合实际的运营管理，发现控制中可以优化的部分，可以达到节约能源、提高工作效率的最佳模式，同比节约能源 18%。

上海三菱电梯循环经济目标与规划

目标：一般工业固废全量循环利用，提升中水回用率，降低单位产值能耗水耗，构建“资源—生产—废弃物—再利用”闭环。

规划：深化资源循环，挖掘中水回用可能性；全员参与，将循环理念融入生产运营各环节。



▲ 开利工厂成功通过能源管理体系认证

• 降低能源消耗

公司实施节能改造重点项目，推广节能新技术。如日用友捷进行空压机节能改造，将空压机更换为变频空压机，降低和稳定系统供气压力；新的变频空压机采用永磁变频电机，空压机的排气量提高约 12.8%，比功率降低 7.35%，减少电能消耗。上海三菱电梯对办公大楼中央空调系统进行改造，通过引入最新一代 VRV 多联机空调系统，全面替代办公大楼原有冷水机组及附属水泵、水管路系统，节能率 42%。

公司加强生产中的用电管理，降低用电能耗。如马拉松·革新针对烘箱、测试台位等能耗高设备采用节能措施，紧凑生产，每班次节省使用一个烘箱，节省电能；新增 5MW 测试台位采用反馈电能式设计，能够反馈测试过程中耗电量的 96%。

• 节约生产用水

公司聚焦生产环节水资源降耗，通过设立节水目标、排查管网隐患、推进水资源循环及强化员工培训，实现生产用水的精细化管控。



上海机电水资源管理目标与规划

在保障正常办公与员工健康的前提下，系统性地降低水资源消耗总量与强度，将节水理念融入日常运营与企业文化，鼓励员工提出节水建议。

设立节水目标

鼓励下属企业基于生产实际需求，制定年度节水计划、设立阶段性的用水目标。

检查供水管网

对漏水点及时维修，更换老化管网，安装节水器具，降低水资源浪费。

加强水资源回收利用

如高斯中国对车间机床进行全面清洗，对更换后的切削液采取中和再利用的方式，推进生产废液中和再利用。上海三菱电梯食堂反渗透净水设备产生的中水，经统一收集后用于卫生间冲洗、日常地面清洁，年回用水量约 10,000 m³。

开展员工的节水意识培训

重视节水培训的开展，如马拉松·革新的员工节水培训覆盖率为 95%。

优化工艺过程

持续开展耗水工艺的替代工作，挖掘节水潜力，如上海三菱电梯在新安全钳粉线的技术方案中，使用自动抛丸工艺代替原有的清洗工艺，可以使流水线用水为零，大幅减少水耗。

减少污染排放

公司遵守《中华人民共和国环境保护法》等相关法律法规，系统化推进废水治理、废气减排、固废资源化利用及噪声污染防控，持续完善污染物全流程治理体系，降低污染物对环境的影响。

• 废水处理

公司遵守《中华人民共和国水污染防治法》和各项排放标准，持续加强废水管理。

将废水管理纳入 ISO 14001 环境管理体系，对标《水污染防治法》等法规动态完善制度；建设一体化废水处理设施及污水处理站，配套中水回用系统，实现生产废水处理资源化利用；安装在线监测设备，全年开展多次委外监测；通过工艺升级减少废水产生。

上海三菱电梯

上海板机

生产废水严格按照危险废物管理规范进行收集、贮存，并委托有资质单位合规处置；生活污水经预处理后纳入市政管网，定期开展管道与排口巡检维护；每季度委托第三方检测机构开展水质监测，确保各项指标稳定达标。

• 废气减排

公司及下属企业遵守《中华人民共和国大气污染防治法》，指导下属企业加强废气处理工艺的升级，定期开展废气监测，多措并举降低废气排放，确保废气排放达标合规。

上海三菱电梯

源头通过制造工艺的升级，梳理 VOCs 排放源开展专项削减；末端为粉末固化、波峰焊等工艺配备废气收集与处理装置；纳入 ISO 14001 体系，实行技措项目 EHS 会签制；制定自行监测方案，全年废气监测 80 次以上；2025 年二氧化硫、氮氧化物等指标均远低于国标，VOCs 排放强度持续下降，获评闵行开发区“绿色低碳领跑者”等荣誉。

上海板机

针对电焊、喷砂、气割等产尘工序，新增高效除尘净化系统；新增油雾净化设施，有效捕集机加工过程中产生的油雾；完成沸石吸附材料更换与催化剂更新，确保 VOCs 治理系统高效稳定运行；定期开展废气排口巡检与监测，确保达标排放；制定并落实“重污染天气应急减排一厂一策”方案，完成“年度大气污染源排放清单申报工作”并通过区生态环境局审核。

日用友捷

制定《废气及废气排放设施的管理规定》和环保设施作业指导书，规范废气环保设施的正常运行；定期更换环保设施的易耗品，确保废气吸附净化效果；完善设备点检，确保环保设施正常运行，污染物有效收集后排。

高斯中国

选择专业的第三方检测公司检测废气的排放，确保监测数据的准确性和可靠性；对柴油叉车加装尾气净化器，对尾气进行过滤，排放符合环保标准；对油化库屋面加装活性炭吸附设备，更有效地对废气进行过滤，检测结果符合环保要求。

马拉松·革新

加强废气处理设施工艺，沸石转轮 + 催化燃烧替换老旧的活性炭吸附，废气处理效率提升 50%。

• 固废处理

公司及下属企业依照《中华人民共和国固体废物污染环境防治法》，秉承循环利用和无害处置的理念管理废弃物，建立完善的固体废物分类收集、贮存、转运和处置体系，对一般工业固废进行资源化回收利用；危险固体废物均委托具有相关资质的危废处置单位合法处置，并监督各下属企业落实合规处置。

上海三菱电梯

通过产品轻量化设计、计算机软件模拟减少试制工作产生的废弃物；实行固废分类存放，设立专用暂存仓库并采取防雨防渗措施；危废需单独密封存放并标注信息，建立电子台账、转移联单及电子标签追溯制度，由具备资质的机构处置；定期开展危废运输跟车检查与专项培训，实现一般固废循环利用、危废 100% 合规处置。

高斯中国

将废金属、废纸等进行分类回收，每年回收利用一般工业固废 70 吨左右。

马拉松·革新

建立一般固体废弃物存放点，一般固体废弃物按照要求进行合规存放，一般固体废弃物及危险废弃物年产生量较 2024 年降低 3%。

案例 | 日用友捷获评嘉定区“无废工厂”



日用友捷每年制定一般工业固体废物管理计划，委托资质单位回收处置，实现固体废物 100% 再利用，并建立反馈机制；加大力度宣传“无废细胞”理念，确保公司经济高质量发展和生态环境高水平保护协同推进。2025 年 4 月公司获评嘉定区“无废工厂”。



▲ “无废工厂”证书

• 噪声处理

公司落实《中华人民共和国噪声污染防治法》等要求，针对生产过程设备机械运转、空气动力性噪声等采取隔声、吸声、减震以及低噪声设备等综合措施落实噪声污染防治。

上海三菱电梯

对厂区东西南北四向开展昼夜间常态化监测，采用低噪生产设备、加装减振设施、优化生产布局降低噪声，监测数据均优于国标。

马拉松·革新

在更换车间内行车时，选用低噪行车，平均降低 10 分贝。

上海板机

优先选用低噪声设备，合理布局高噪声设备位置；合理安排作业时间，杜绝人为噪声；每季度开展厂界噪声监测，监测结果均达标。

日用友捷

东侧厂界有一组固定噪声源，委托专业环保噪声治理机构安装隔声屏，控制噪声污染。

共建低碳生态

公司聚焦低碳生态建设，通过建设国家级绿色工厂、推出纯电驱动等绿色装备、打造高效机房标杆项目，落地全链条绿色制造与服务实践，在切实降低生产运营碳排放的同时保护生态环境，为行业低碳转型提供可复制的实施路径。

• 建设绿色工厂

公司下属开利工厂积极探索绿色工厂建设，推广布局绿色能源，开展绿电交易，绿电采购量占全年用电量 46%；建成容量 2.76 兆瓦光伏项目，太阳能电池板覆盖 12,000m²，自发电占全年用电量的 22%；通过办公楼宇智能控制系统实现节能节水，系统性减少碳排放。2025 年，开利工厂凭借在绿色制造领域的卓越表现，成功获评 2024 年度“国家级绿色工厂”，标志着企业绿色发展进入新阶段。

• 推出绿色产品

公司致力于将绿色创新转化为客户与环境的双重价值，不断推出高效低碳产品，在应用中显著降低客户运营成本与碳排放，实现经济效益与环境效益的双赢。

上海三菱电梯在绿色产品研发中，聚焦轻量化、智能化方向深耕布局，同步积极探索新能源领域技术创新，全力支撑工业产品绿色设计示范企业申报工作。2025 年 12 月，经 NETEC 国家电梯质量检验检测中心综合评估，上海三菱电梯主销产品 LEHY-Pro、LEHY-L-Pro、LEHY-S、LEHY-L-S、LEGY-III 以及扶梯产品 SmartK-II 获得绿色电梯 / 绿色扶梯四星级认证（认证最高等级）。其中，SmartK-II 型自动扶梯为国内首款通过绿色扶梯认证的产品。



▲ 绿色电梯四星级认证证书



▲ LEHY-Pro 产品通过产品碳足迹认证

案例 | 金泰工程推出首台纯电驱动地下连续墙施工装备



SG80E 电动液压抓斗作为金泰工程首台纯电驱动地下连续墙施工装备，成功应用于上海轨道交通 19 号线关键标段。该设备采用智能电驱系统与能量回收技术，在卷扬下放工况下可回收 30% 电能，相较传统柴油设备综合能耗降低超 60%，施工效率提升约 20%，是地下工程绿色化转型的标志性产品。



▲ SG80E 电动液压抓斗

• 保护生态环境

公司坚守生态优先、绿色发展理念，助力所在地生态系统平衡与生物多样性保护。上海三菱电梯确立守护区域生态、降低生产生态扰动的核心目标，建立生态环保责任制度，严守生态保护红线；积极参与属地绿植养护等公益行动，杜绝生产活动对周边生态及生物栖息地造成影响。

卓越机电，品质领航

上海机电以匠心筑牢产品质量与品牌建设根基，以臻善服务守护客户权益、深化合作价值，以全球化视野积极推进国际化发展战略，全方位塑造卓越机电装备制造企业标杆形象。



匠心铸魂

上海机电持续完善质量管理体系、强化全流程质量管控，同时深耕品牌建设、筑牢品牌保护屏障，以匠心品质为客户提供更高质量、高效益的产品。

注重质量管控

公司及下属企业严格遵守《中华人民共和国产品质量法》《中华人民共和国工业产品生产许可证管理条例》等法律法规，持续完善质量管理体系，强化全流程产品质量管控。目前，所有下属制造业企业均已通过 GB/T 19001-2016 与 ISO 9001:2015 质量管理体系认证。

马拉松·革新

每年制定内外部质量管理目标，每月进行统计和分析。针对内部问题，组织生产员工进行现场培训和教育；针对外部投诉，找出根本原因，制定改善行动计划，并编写报告，形成改进闭环。

日用友捷

在不断开发新产品满足顾客需求的同时，不断优化设计、供销、生产及售后服务的全过程，形成“高可靠性驱动”质量管理模式，为产品保驾护航。

金泰工程

构建覆盖研发、采购、制造全流程的精细化质量管控体系，确保产品一致性与全生命周期可追溯；常态化开展“质量月”、岗位技能比武和全员持续改进活动，推动质量文化深度融入日常运营。

高斯中国

已建立完善的产品召回制度，验收时若设备无法运转或发生重大事故将召回设备。报告期内，未发生过召回案例。

案例 | 上海三菱电梯获中国机械工业质量管理协会一等奖



2025 年 9 月 17 至 18 日，上海三菱电梯参加“全国机械工业第 44 次质量管理成果、质量品牌故事交流”活动。会上，钣金车间“FMS1”QC 小组、金工车间“实践者”QC 小组、扶梯车间“质量未来”QC 小组分别被评为一等奖。



▲ 上海三菱电梯三项 QC 成果获中国机械工业质量管理协会一等奖

布局品牌打造

公司精准布局品牌战略，将品牌管理纳入公司全面从严治党目标责任书考核范围，健全知识产权管理制度与奖励机制，并通过全流程管控及专业培训，为品牌稳健发展保驾护航。截止 2025 年，公司有效专利 1,186 件，软件著作权 59 件。



品牌管理

- 上海三菱电梯通过“菱直播”“走进菱里”等一系列富有创意的活动，提升品牌知名度与认知度。
- 马拉松·革新通过注册新的产品系列“MANGAPRO”商标，创建从研发到服务的全链条创新体系，开发定制化解决方案，拓展新应用场景，如为铁路、港机等特殊领域开发专用机型。
- 日用友捷将品牌战略置于驱动全局的关键位置，通过营销策略、技术策略、品牌策略等方面进行规划，不仅提升品牌知名度与价值，更清晰定位品牌承诺与差异化。



品牌保护

- 马拉松·革新为加强技术秘密申请和保护，制定知识产权管理和奖励机制，对申请专利的员工进行奖励，有效保护自身创新成果。
- 日用友捷编制《商业秘密管理办法》《知识产权风险管理程序》等流程，系统化地管理品牌的“法定权利资产”。
- 三菱电机空调设置科学的知识产权奖励机制，实现对知识产权从源头到结束的全生命周期管理，在新品开发与专利申请阶段严格进行专利查重，并定期开展专利培训，全面提升技术人员的知识产权保护意识与能力。



▲ 日用友捷商业秘密、产品知识产权保护培训

服务臻善

公司以客户为中心，健全服务管理体系、筑牢信息安全防线、升级售后保障能力，同时坚守合规营销底线、提升经销商服务水平，全方位实现服务品质与价值升级，为客户创造更多价值。

保护客户权益

公司建立全流程客户服务管理体系，完善投诉服务，提高售后水平，严守客户信息安全与隐私保护底线，强化产品服务可及性建设，全力保障客户权益。

• 完善服务体系

公司引导下属企业多维发力完善服务体系，通过需求精准对接、全周期服务保障、标准化流程管控等举措，以专业服务提升客户满意度。

三菱电机空调

在上海设立中国先行开发·营销促进室（简称CAM），深入了解中国市场现状，更快、更好地满足中国顾客的需求。

日用友捷

在与客户沟通时，及时把握市场状态，紧贴客户的需求，开发和制造符合客户需求的产品；对客户实行技术公开、产品信息公开、试验数据公开等，便于客户了解产品信息，选择和购买合格的产品。

金泰工程

推行“保姆式”全周期服务模式，并依托全国9大区域配件中心实现快速供应保障。专业驻场团队已为国内外重大工程提供全程技术支持，通过系统化的预防性维护与定期深度保养，降低客户全生命周期成本。



▲ 金泰工程团队服务现场

马拉松·革新

建立以服务 SOX 流程为标准的管理体系，通过规范服务程序、完善服务档案，确保售前、售中、售后各环节均严格遵循国家及行业标准。



◀ 马拉松·革新获卡特彼勒“交付卓越奖”

• 完善售后服务

公司推动下属企业以精细化管理与高效响应，强化售后服务能力，全方位提升服务质量与客户满意度；制定严格的产品质量鉴定和产品召回程序，在异常品处理、产品召回返工和客户赔偿处理等方面不断完善。2025 年，下属企业未发生产品召回事件。

高斯中国

定期对售后服务制度的执行情况进行评估，根据评估结果，及时调整和优化售后服务制度；加强监督与考核，对售后服务团队的工作进行监督和考核，对表现优秀的团队成员进行表彰和奖励。

马拉松·革新

针对客户投诉制定反馈流程，24 小时内给出围堵措施，48 小时到达现场，72 小时完成 8D 报告。报告期内，总共发生 11 起客户投诉，并及时关闭。



▲ 上海板机开展售后服务技术内训

• 保障客户隐私

公司引导下属企业筑牢客户隐私保护防线，通过完善信息安全防护机制、签订保密协议、强化员工培训与授权管理等举措，确保客户信息零泄露。如马拉松·革新与关键客户签订信息披露协议，所有涉及客户信息的披露均先得到同意授权后发布；日用友捷加强员工信息安全意识，组织开展信息安全培训。

• 产品服务可及性

公司推动下属企业实现服务升级，以专业培训与数字化服务优化客户体验，让优质产品与服务触达更多用户。如高斯中国定期开展机长培训班等项目，提升客户和潜在客户的设备使用效能；推广 WISCOM 数字服务项目，让客户获得更好的用户体验。

开展责任营销

公司严格遵守《中华人民共和国广告法》等法律法规，要求上下游合作伙伴杜绝任何虚假或误导性宣传，确保产品与服务营销活动全程合规。公司通过定期举办经销商与营销商大会，持续提升合作伙伴的经营管理与服务水平，共同维护市场秩序与品牌信誉。



▲ 上海三菱电梯为优秀营销伙伴颁奖



▲ 三菱电机空调召开 2025 年全国代理商培训会

案例 | 开利中国商用空调经销商大会圆满举行

2025 年，开利中国商用空调经销商大会在厦门举办，会议邀请了 180 余位经销商合作伙伴齐聚，共商行业趋势与发展策略。开利销售创新推出全生命周期系统解决方案，全方位赋能经销商伙伴，同时为客户创造更多价值，带来更高效、更智能、可持续的体验。



▲ 开利中国商用空调经销商大会圆满举行

海外拓展

上海机电及下属企业积极推进国际化发展，根据国际市场多元需求，有针对性地优化产品设计，使其契合海外特定市场需求；构建全球化的市场营销网络与本地化的服务支持体系，与海外优质经销商、合作伙伴建立长期合作关系；重视国际前沿技术的交流与融合，参与国际行业展会、技术研讨会等活动，吸收国际先进技术理念与经验。

案例 | 上海电气与开利暖通空调共探全球市场新蓝海



2025 年 4 月 2 日，上海电气与开利暖通空调进行合作会谈。自 2023 年 6 月启动“战略合作 2.0”以来，双方在绿色低碳产业领域实现互利共赢，未来将进一步深化技术研发与产品制造合作，共同挖掘全球市场，携手在国际舞台上把握更多机遇。



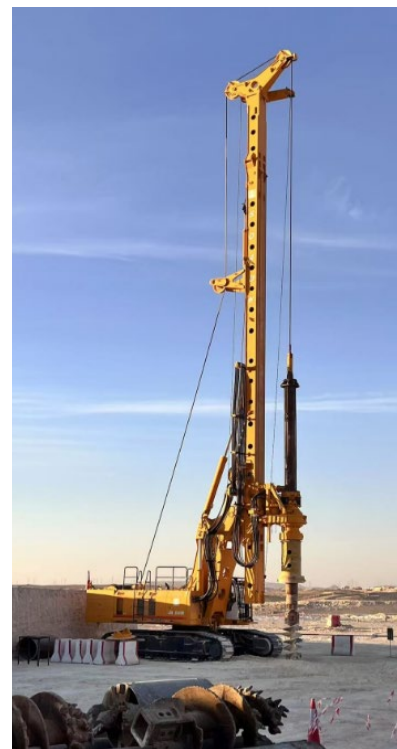
▲ 上海电气与开利暖通空调进行交谈



▲ 上海三菱电梯亮相 2025 德国国际电梯展



▲ 上海板机推动开发海外改造搬迁业务



▲ 金泰工程设备参与埃及地铁、沙特输电工程项目

数智机电，创变未来

上海机电锚定高质量发展目标，健全创新管理机制、明晰创新战略目标、搭建多层次科创平台、培育高素质人才队伍；聚焦核心赛道聚力攻关，在各个领域突破关键技术，升级产品矩阵；积极落实智能工厂建设部署，推出智慧产品与解决方案，为产业发展注入新质生产力。



布局前沿

上海机电及下属企业深耕科技创新领域，通过健全创新管理体系、创新平台搭建、打造专业化科创队伍，推动创新成果高效转化，全面提升企业科技创新核心竞争力。

加强创新管理

报告期内，上海机电成立科技管理部，统筹整体技术发展战略、制定重大技术决策、推动关键技术攻关与创新资源配置；针对不同研发领域与重点方向，开展前沿研究与产品开发，定期评估优化研究方向，积极推动跨机构协作，高效促进创新成果转化，为公司的可持续创新提供坚实支撑。

鼓励下属企业强化创新全流程管理，搭建标准化研发管控流程、完善制度保障与激励机制，实现创新活动的规范化、高效化推进，为技术成果转化保驾护航。同时，坚守科技伦理底线，将伦理规范融入技术研发、产品创新与产业应用全流程。2025年，三菱电机空调再获“外商投资高新技术企业”认定。

马拉松·革新

建立完善的研发项目立项、评审、试制、测试流程，通过 PLM 项目管理系统实时监测项目的进展。

日用友捷

构建一套高效协同、市场导向的技术创新体系，以研发部门为核心主体，高效联动内部各相关部门；

制定《研发组织管理制度》，确保每个研发项目有序规范地开展；

设立多种形式的激励机制，包括《公司科技创新成果奖励制度》和《职务发明创造专利奖酬实施方法》等。

高斯中国

始终秉持开拓和创新精神坚持自主研发，以优质服务为用户创造价值，不断提高核心竞争力和行业影响力。

制定创新目标

公司鼓励下属企业依照自身业务需要制定自主科技创新目标和中长期战略，推动创新与业务深度融合，赋能产业向高端化、智能化、多元化升级。

日用友捷

持续扩大在汽车散热器风扇总成细分领域的技术领先优势，不断壮大新能源汽车集成热管理系统和电子泵类等高附加值产品的规模化应用，以技术创新助力公司在中国及亚太地区的项目开发和市场开拓战略布局。

三菱电机空调

秉承三菱电机“changes for the better”精神，强化三菱电机品牌优势，灵活、迅速地响应中国市场需求，稳固三菱电机市场地位，提供全生命周期的智能、舒适、节能和环保的空调产品解决方案，为实现安全、安心、舒适和脱碳社会做贡献。

电气液压

提出“将液压产品融入未来智能社会”的公司使命，实施液压核心元件产品多元化和智能成套产品差异化战略，致力于打造具备关键液压元件设计生产核心竞争力的企业，成为智能液压服务与配套的引领者。

搭建创新平台

公司高度重视研发平台建设，集中资源建成电气液压李斌陈勇工作室、高斯中国丁健工作室、日用友捷殷晓岚创新工作室等科创引领队伍，并设立企业中心实验室、研发中心等科创平台，为攻克核心技术难题提供有力支撑。

案例 | 上海机电携手德昌电机合资成立动界智控新公司



2025 年 7 月 26 日，动界智控（上海）科技有限公司揭牌仪式在长宁区举行，该公司由上海机电股份有限公司与德昌汽车电气有限公司合资成立，落地于长宁区“上海硅巷”。在实践中，动界智控依托上海机电作为国有控股上市公司在品牌信誉、资本实力、产业资源等优势，充分借鉴香港德昌的国际视野、先进经验，并主动对接区域产业发展规划，借助长宁区政策扶持、资源集聚等优势，有效实现上海机电、长宁区、德昌电机三方优势资源的共享、互补与协同，共同开启人形机器人产业发展的新征程。



▲ 动界上海揭牌仪式现场



▲ 动界智控产品亮相第八届 WAIC 世界人工智能大会

培养创新人才

公司坚持人才引领创新，构建多元化培训与激励机制赋能人才成长，同时深化与院校机构合作，搭建后备技术人才培养基地。2025年，高斯中国与上海版专签署合作，联合推进专业建设与人才培养，电气液压2人入选上海市闵行区春申金字塔人才计划。



▲ 高斯中国与上海版专签署合作协议推进人才培养

研发攻坚

上海机电及下属企业聚焦行业技术前沿与市场核心需求，聚力攻坚关键核心技术，持续迭代升级产品矩阵，通过打造高性能、差异化的创新产品与解决方案，在汽车热管理、液压系统、动力设备、工程装备等多个领域实现技术突破，以硬核研发实力赋能产业升级。

下属公司	创新产品	作用效果
日用友捷	48V电压高功率无刷散热器风扇模块	在传统12V产品的基础上，以高效、安全的方式提升配电功率，更精准地控制风扇转速，满足新能源车快速充电时的高强度散热需求，具备高效率、长寿命、低噪音、小尺寸等优势。
电气液压	辊压机液压系统	集成泵控液压系统与自研电气控制系统，位置控制精度达±0.8um，压力控制精度为±0.1吨；全程采用国产原件，具备成本低、高可靠、结构紧凑、噪音低等特点。
马拉松·革新	764RDLA066低压发电机	通过独特散热与冷却系统实现2,200kW功率扩展，提供集装箱安装方案，解决AI算力单元供电密度不足、占地广等痛点。
动界智控	人形机器人关节模组矩阵	其设计具备高扭矩密度，拥有低背隙高精度特性，有效保障机器人运动的流畅性与精准度；采用高度模块化集成设计，将电机、减速器、编码器等核心组件一体化封装；产品静音高效，使用寿命长。
上海板机	DSR系列热磨机	涵盖多规格，整合热磨系统与能源设备、干燥机方案，优化MDF生产的整体能源效率，降低运营成本，进一步补全中密度纤维板（MDF）生产线的关键环节。
纳博传动	精密减速机RV™系列	精密减速机RV™系列可实现≤±0.01°的高精度控制，针轮结构有效缩短齿轮间隙，使齿轮接触面积更大、受力更均匀。2025年，精密减速机RV™全系列产品通过中国机器人认证（CR认证），成为国内首批获得RV减速器CR认证的两家企业之一。



▲ 日用友捷斩获“金源奖”“创新技术奖”



▲ 纳博传动精密减速机 RV™等核心产品参展 2025 国际机器人展



▲ “一种体积小可靠性高的集成式热管理系统”获第八届中国（上海）国际发明创新展览会金奖



▲ “一种利于降低旋转阶次噪音的导风圈结构及其设置方法”获第八届中国（上海）国际发明创新展览会银奖

智造落地

上海机电以智能工厂建设赋能生产端提质增效，以智慧产品与定制化解决方案赋能应用端场景升级，持续创造生产效能与用户价值双提升，为产业数字化转型提供有力支撑。

打造智慧工厂

公司落实上海市“智能工厂领航行动”，以智能化升级为抓手，大力推进智能工厂建设，加速形成驱动新型工业化蓬勃发展的新质生产力。如日用友捷积极推进智能工厂建设，构建数字信息化平台并落地应用，围绕“组织战略、技术、资源、制造”等要素，为智能制造全方位赋能。截至2025年，公司共计有上海三菱电梯、开利工厂、日用友捷三家智能工厂。

赋能智慧体验

公司依托技术创新，打造智慧化产品矩阵，精准匹配行业场景需求，助力数字化转型。上海三菱电梯推出的LNK“智慧电梯”项目，为场景提供定制智慧解决方案，彰显技术赋能的多元价值。报告期内，“智慧电梯数字化解决方案”成功入选2025年度上海市服务型制造典型应用场景。

案例 | 上海三菱电梯推出 AI 云群控系统



针对传统电梯群控系统算法固定、改造成本高且效果难以预测等痛点，上海三菱电梯推出了智慧电梯领域的创新突破——AI云群控系统，为新梯与旧梯改造提供高效的运能优化解决方案。该系统尤其适用于办公楼、商业中心等人流密集场所，依托云端数字孪生大模型，能够实时捕捉并分析指定时间段内的动态客流数据，并通过智能优化算法提前锁定运行最优解，实现电梯调度效率与能效的双重提升。



▲ LNK“智慧电梯”项目“智”护中共一大纪念馆

案例 | 高斯中国智能印刷系统赋能长沙晚报数字化转型



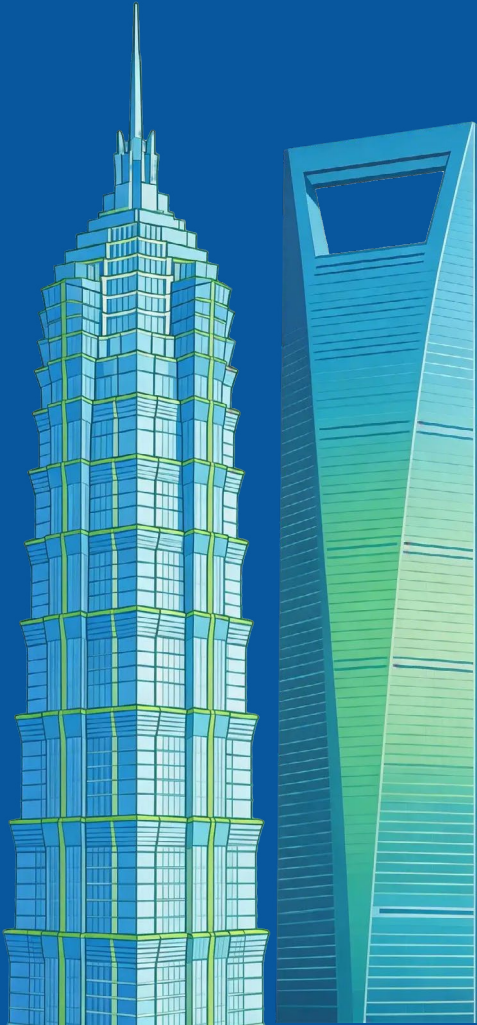
2025年9月29日，高斯中国为长沙晚报量身打造高斯Magnum Compact智能印报生产线正式投产。该生产线集安全、高效、绿色、智能于一体，全面搭载极速自动换版、智能集成控制、精准自动套准等多项核心系统，在显著提升印刷精度与生产效率的同时，可有效降低综合能耗与运营成本。



▲ 高斯中国为长沙晚报打造的智能印报生产线正式投产

下篇

致远未来 以合力擘画壮阔蓝图



人本机电，厚植人才

55

平安机电，稳基护航

62

共赢机电，生态协同

66

担当机电，奉献社会

71







人本机电，厚植人才

上海机电始终将员工成长与企业发展深度融合，以全方位的权益保障筑牢发展根基，以多元化的成长赋能拓宽成才路径，以有温度的人文关怀凝聚奋进力量，构建起全周期、多层次的人才发展生态，让每一位员工都能感受到尊重、获得成长、实现价值。



权益保障

上海机电严格遵守《中华人民共和国劳动法》《中华人民共和国劳动合同法》等法律法规，践行平等合规雇佣，保障招聘流程公平透明；完善薪酬福利体系，落实同工同酬与多元保障；强化民主管理建设，畅通诉求表达与申诉渠道，构建规范有序、公正合理的和谐劳动关系。

平等合规雇佣

公司在招聘录用环节杜绝任何歧视性规定，不因应聘者性别、年龄、民族、国籍、肤色、宗教信仰、婚姻状况、性取向、社会出身等差异区别对待；秉持男女平等原则，积极拓宽女性就业渠道；严格恪守国家《禁止使用童工规定》，细致核查求职者身份信息，坚决杜绝录用及使用童工行为；建立健全包括标准工时等在内的多元化工时制度体系，遵守工资支付、加班时长及法定福利相关规定，严禁强制劳动，为全体员工提供安全、健康、合规的工作条件，并持续推动工作环境的改善与优化。

截至 2025 年底，

公司从业人员（不含参股企业）共计 **4,397** 人，其中女性员工 **470** 人，占比 **10.69%**；

员工劳动合同签订率 **100%**，社会保险覆盖率 **100%**，员工体检覆盖率 **100%**；

员工流失率 **13.55%**，不存在雇佣童工和强制劳工情况，未发生劳工争议事件。

专业构成类别

按各种类别划分 (单位: 人)

生产人员	销售人员	技术人员 (包含研发人员)	财务人员	行政人员
2,795	258	796	94	454

教育程度类别

博士研究生	硕士研究生	大学本科	大学专科	中专、高中、技校	初中程度及以下
13	316	1,546	985	982	555

职工性别

男性	3,927
女性	470

年龄结构

30岁以下 (不含 30 岁)	30-40 岁 (含 30 岁, 不含 40 岁)	40-50 岁 (含 40 岁, 不含 50 岁)
879	1,358	1,196
50-60 岁 (含 50 岁, 不含 60 岁)	60 岁及以上	
954	10	

下属公司确保录用程序合规与公平透明的举措

日用友捷

编制《RYB/G50-92.S01-01 招聘流程》《RYB/G50-93.S01-01 新员工入职流程》等程序文件，全过程监督保障，贯穿招聘、筛选、审查、录用全环节，以确保录用程序合规与公平透明。

马拉松·革新

建立系统化的招聘管理体系，包括需求审批、信息公开、甄选评估、录用决策、试用考核五大环节，全过程建立电子档案接受内部合规审计，保障程序正义。

完善薪酬福利

公司构建差异化薪酬与多样化福利保障，始终贯彻同工同酬原则，并保障薪酬按时足额支付，以切实的回报体现对员工的尊重与关怀。在绩效与劳动关系管理方面，我们通过开展绩效考核、妥善处理争议，并建立包括定期面谈、专项意见箱等在内的多渠道沟通机制，增进员工理解，凝聚发展共识。

差异化的薪酬管理

遵循薪酬管理“战略、公平、竞争、激励”四项原则，建立与经营模式、经营业绩、团队现状相匹配的薪酬制度，从工时、薪酬、福利、休假等多个方面谋求薪酬结构最优化、绩效激励最强化。

多样化的福利保障

按时足额缴纳各项社会保险，规范带薪年假、健康体检、病假、婚假、产假、丧假等福利待遇；提供春节、端午节、中秋节等节日福利；出差、加班、高温、御寒等各项补贴。

透明化的绩效评价

执行《绩效考核管理办法》，员工如对考核结果不认同，或是在绩效评估过程中感受到不公平对待等情况，可以进行反馈和申诉。

推进民主管理

公司高度重视民主管理工作，建立并不断完善领导干部民主生活会和以职工代表大会为基本形式的民主管理制度，畅通员工沟通机制和申诉渠道，鼓励员工参与企业管理并及时反馈诉求，切实保障员工的民主监督权利与合法权益。

日用友捷

制定《信访工作制度》，既保持公司与员工的密切联系，又保障举报人员的隐私和安全；每年召开职代会、员工满意度调查，合理化建议等，收集员工对民主管理渠道、流程、效果的评价，根据反馈调整完善制度。2025 年员工满意度 88.3%。

马拉松·革新

设有 24 小时第三方举报热线，所有举报信息由外方集团的独立监察部门统一受理，严格保密举报人身份，明确严禁任何形式的打击报复，违者依规严肃处理。



▲ 报告期内上海机电党委召开 2024 年度党员领导干部民主生活会



▲ 日用友捷开展员工满意度调查工作

成长赋能

上海机电积极赋能员工成长，通过优化职业发展通道，拓宽员工发展路径；定制分层分类培训方案、创新多元培训形式，全方位助力员工提升专业技能与综合素养，着力打造一支支撑公司战略落地、适配发展目标的高素质人才队伍。

畅通职业通道

公司致力于构建系统化的人才发展体系，通过持续优化《员工职级通道管理办法》，为员工设计专业与管理并行的双通道发展路径。公司围绕员工职业生命周期，提供从入职、成长到成熟的多样化规划，持续拓宽发展渠道，支持员工依据自身专长与志向选择适合的方向，为其创造持续成长与价值实现的广阔平台。

案例 | 日用友捷护航员工成长成才



日用友捷通过提供丰富的培训资源、建立公平的晋升机制以及营造良好的工作环境，建立员工职业生涯“Y型、I型”发展规划，为员工提供成长与发展的空间；推行党内评选争先创优、“十佳、优秀员工”评选、“李斌杯”技能大赛奖励制度，以完善的激励机制为员工成长保驾护航。



▲ 日用友捷“创先争优”党内先进表彰大会



▲ 日用友捷“李斌杯”表彰大会

健全培训体系

2025年，
公司开展培训

1,805 次

培训覆盖率达

100 %

公司及下属企业着力健全全方位、个性化的员工培养体系，针对不同序列和层级的员工，制定差异化的培训项目和课程体系；同时重视员工技能提升，通过实战竞赛选拔表彰技术能手，助力员工提升专业技能与综合素养。2025年，公司开展1,805次培训，培训覆盖率达100%。上海板机生产制造部电焊工袁国营在第21届上海电气“李斌杯”职工技能竞赛中，荣获焊工（电焊工）技能第一名。



▲ 上海机电 2025 年新员工入职培训会



▲ ABB 公司上海基地重点人才发展项目收官

案例 | 日用友捷为员工开展多样化培训



日用友捷根据员工的不同岗位和需求，制定个性化的培训方案。邀请行业专家和资深从业者进行授课，让员工能够将所学知识应用到实际工作中；采用在线学习、案例分析、小组讨论、参观学习等多种方式，为员工提供多元化成长与发展平台。



▲ 日用友捷开展技术专项培训

人文关怀

在全面保障员工合法权益的基础上，上海机电深耕人文关怀维度，精准对接员工在精神文化、生活保障、成长赋能等多方面的多元诉求，通过丰富文体活动、细化女性关怀、常态化慰问帮扶等举措，让温暖浸润人心，不断增强员工的获得感、幸福感与归属感。

开展文体活动

公司通过组织多彩的文体活动，开阔员工视野、活跃团队气氛、加强员工之间的沟通与协调，营造出团结凝聚、活跃、奋进的氛围，构建起职场之外的温暖生态，打造员工温暖的港湾。



▲ 上海三菱电梯开展职工家庭日活动



▲ 上海板机组织员工参与园区运动会



▲ 日用友捷开展“攀登不止，同心同行”登高嘉年华活动

关怀女性员工

公司遵守《中华人民共和国妇女权益保障法》《女职工劳动保护特别规定》等相关法律法规，全面落实产假、陪产假、孕期检查假及哺乳假等法定权益。在女性员工健康保障方面，于常规体检中增设专项检查项目及高危病例筛查，精准守护女性员工身心健康。同时，组织生活茶艺等日常活动，为女性员工打造一个平等、和谐、舒适的职场环境。



▲ 上海板机开展生活茶艺活动



▲ 日用友捷女性员工普法宣传活动

员工慰问帮扶

公司立足员工多元化需求推出暖心举措，常态化开展职工帮困、节日定向帮困、高温慰问、驻外员工慰问及退休员工慰问等活动，员工生日、住院、直系亲属丧亡、配偶生育时进行相应慰问，强化组织凝聚力，为构建和谐劳动关系提供有力保障。2025 年，公司通过精准施策，围绕生活保障、医疗救助等重点领域，发挥工会组织拾遗补缺的作用，针对 5 类困难职工共计 52 人次进行帮扶，累计发放帮困金 62,400 元，切实为困难职工排忧解难。

金泰工程

建立常态化困难职工动态摸排与精准帮扶机制，2025 年全年累计开展困难职工慰问 12 次，慰问因病住院会员 11 人次；为 2 名罹患重病员工成功申报上海市职工互助保障计划，获赔付保障金共计 10.2 万元；同步联动上海机电工会“菜篮子”定向帮困项目，为 3 户低收入职工家庭提供生活物资支持。



▲ 对开工工厂员工进行高温慰问

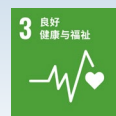


▲ 上海板机为员工子女颁发奖学金



平安机电，稳基护航

上海机电坚持把安全生产工作放在首位，通过完善应急管理制度、强化风险防范能力、落实健康守护责任、厚植安全文化沃土，构建起全周期、全覆盖的安全保障体系，切实守护生产运营安全与员工身心健康，为企业稳健前行注入持久动力。



安全管理

上海机电严格遵守《中华人民共和国安全生产法》《生产安全事故应急预案管理办法》《上海市安全生产条例》等法律法规，聚焦应急管理体系建设核心，压实安全生产责任，筑牢安全生产坚固防线。

完善安全管理

公司严格遵循《机电股份安全生产专项整治三年行动实施方案》，落实全链条安全生产责任。

责任主体	职责和授权
公司主要负责人	第一责任人，对公司的安全生产工作全面负责。
公司分管负责人	对分管领域的安全生产工作全面负责。
公司安全环保部	负责制定安全生产保护责任制； 拟定公司与领导班子成员、下属单位和职能部门的年度安全生产责任书； 对责任制的落实情况监督管理。
各职能部门和人员	部门负责人对本部门安全生产工作全面负责； 部门负责人按照岗位职责分解本部门安全生产职责，并与本部门全体人员签订全员年度安全生产责任书，督促本部门人员落实安全生产职责，将履职情况纳入绩效考核。
下属企业	作为责任主体，落实企业安全生产法人单位主体责任； 制定本单位安全生产责任制。

安全生产责任目标

不发生一般及以上生产安全、消防安全责任事故；
不新增职业病病例；
不发生影响公司信用的安环行政处罚事件；
不发生有社会面影响的安环事件。

案例 | 金泰工程以体系化建设实现千日无损工



上海金泰贯彻落实“人民至上、生命至上”理念，严格履行安全生产主体责任。公司深化EHS体系建设，于2025年全面升级HSE管理体系，修订发布56份体系文件，并通过全员宣贯与监督审核确保有效运行。同时，公司将安全文化融入日常，常态化开展隐患排查与应急演练。截至2025年11月17日，公司已实现连续1,000天无损工事故，标志着本质安全能力迈上新台阶。

防范安全风险

公司根据《中华人民共和国突发事件应对法》等有关法律法规，制定《重大突发事件应急管理》办法，推进下属企业开展形式多样的应急演练；通过常态化风险评估、专项排查整治，全面提升风险预警预控与突发事件应急处置能力，切实筑牢安全生产防线。



▲ 金泰工程消防应急演练



▲ 上海三菱电梯隐患排查

文化浸润

上海机电及下属企业将安全文化建设融入生产运营全过程，通过专项会议明确安全工作方向、强化全员责任意识；通过主题月活动、安全竞赛等方式，构建起“人人重安全、事事讲安全”的文化氛围。

案例 | 上海三菱电梯深入开展 2025 年“安全生产月”活动



在全国第 24 个“安全生产月”期间，上海三菱电梯紧扣“人人讲安全、个个会应急”主题，构建了体系化、精准化的安全培训网络。通过分层开展有限空间、CPR（心肺复苏）现场急救、消防、粉尘防爆等专题培训和重大事故隐患对标专题学习，进一步强化公司职工的安全意识，提高自我保护能力。



▲ 2025 年“安全生产月”活动



▲ 报告期内三菱电机空调荣膺 2022—2023 年度全国“安康杯”竞赛优胜单位

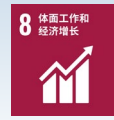


▲ 金泰工程红十字救护培训



共赢机电，生态协同

上海机电聚焦价值链协同发展，持续深化与伙伴的战略合作，主动参与行业展会论坛，坚守供应商责任管理初心，全方位打造开放包容的良性产业生态圈，赋能企业与行业共筑新未来。



战略合作

上海机电通过与企业深化合作签署协议，与科研院所推进校企协同，与政府强化政企联动，在技术创新、人才培养、产业升级、区域发展等多领域凝聚合力，为企业发展注入强劲动能。

开展企业合作

公司聚焦自身发展需求，积极拓展合作版图，通过与国际企业、行业龙头等不同主体签署战略合作协议，汇聚各方优势力量，形成强大发展合力。



▲ 上海机电与外方股东巴西 WEG 集团共同签署新一轮十年合资协议



▲ ABB 公司成立三十周年庆典暨合资续约仪式隆重举行

深化校企合作

公司主动链接高校科研与教育优势，通过联合推进专业建设，协同开展技术研发，将高校智力资源与企业实践优势深度融合，打造“产学研用”一体化发展模式。

案例 | 产学研合作结硕果，电气液压斩获市级奖项



电气液压与上海理工大学联合完成的《高可靠液压柱塞元件关键技术研发及产业化应用》项目，从 400 余个参评项目中脱颖而出，荣获 2025 年度上海产学研合作优秀项目奖（提名奖），标志着电气液压在坚持创新驱动、推动产学研融合发展道路上迈出了坚实一步。



▲ 电气液压荣获 2025 年度上海产学研合作优秀项目奖（提名奖）

加强政企合作

公司持续加强政企协同，携手推进重点项目建设与产业升级，实现政策资源、区域优势与企业发展的高效衔接，助力地方经济与企业高质量协同发展。

案例 | 电气液压芜湖新基地建设项目签约



2025 年，电气液压与芜湖市湾沚区人民政府举行了项目签约仪式。根据项目规划，电气液压将在湾沚新芜开发区建设液压制造新基地。此次布局旨在依托当地及周边制造集群优势，夯实产业基础，促进转型升级，打造液压新产业。



▲ 电气液压与芜湖市湾沚区人民政府进行签约仪式

行业共进

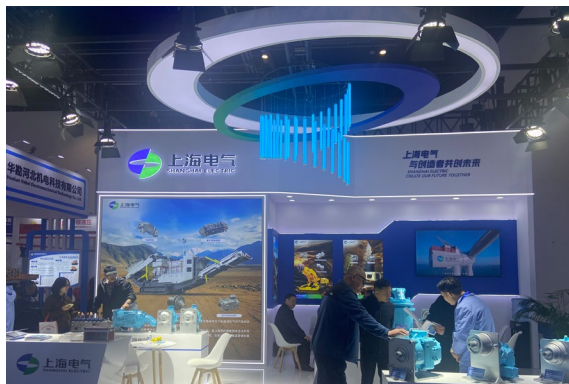
公司全面投身行业生态共建，通过参与专业展会展示前沿技术成果，搭建产业交流桥梁；依托深厚技术积淀，牵头起草团体标准，助力产业迈向高质量发展新征程。

参与行业会展

公司紧抓行业会展机遇，携前沿产品与创新方案亮相各大专业展会，展示核心技术成果、彰显产品体系优势，深化产业交流，推进合作签约，为技术迭代、市场拓展与品牌影响力提升凝聚强劲势能。



▲ 纳博传动亮相第二十五届中国国际工业博览会



▲ 电气液压亮相 2025 中国煤炭采矿展



▲ 三菱电机空调亮相 2025 华夏家博会



▲ 上海三菱电梯连续八年参加进博会

制定行业标准

公司凭借深厚的技术积累、丰富的实践经验以及广泛的行业影响力，深度参与行业标准制定工作，以专业能力推动行业技术规范完善。

案例 | 上海三菱电梯发布行业内首个电梯拆除施工标准

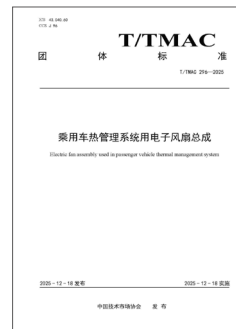


在老旧电梯更新改造业务高速发展的背景下，旧梯拆除环节长期面临无规范、高风险、废弃物处置混乱等行业痛点，成为制约行业安全与绿色发展的短板。作为行业龙头企业，上海三菱电梯主动履行社会责任，率先编制并发布企业标准《电梯拆除施工安全规程》，该标准系统分析了现场管理和施工管理风险，详细规定了工程管理、施工程序与施工环境要求，为电梯拆除施工提供了明确的操作规范和安全指南，填补了国内外电梯拆除安全规程的空白，获得了行业协会、检验机构及科研院所专家的评审认可，并推动了更高层次标准的制定。2025 年，由上海三菱电梯作为起草单位之一的上海市电梯行业协会团体标准《T/SETA 0006·2025 电梯拆除施工安全规程》正式发布，该标准以上海三菱电梯企业标准为核心内容进行完善，成为业内首个系统性指导文件。

案例 | 日用友捷参与修订行业标准



2025 年，日用友捷参与修订行业标准《QC/T773 汽车散热器电动风扇》、牵头起草团体标准《乘用车热管理系统用电子风扇总成》，这不仅是技术实力的彰显，更是日用友捷将创新优势转化为行业话语权、塑造未来竞争力的关键举措。



▲ 《乘用车热管理系统用电子风扇总成》

责任供应

公司将责任理念贯穿供应商管理全流程，布局识别供应链风险，构建多元应对策略，以责任供应凝聚上下游合力，保障产业链高效稳定运行。

加强供应商管理

公司通过系统化加强供应商管理，构建涵盖准入、评估、培训、考核及退出的全流程管理体系，并持续完善信息沟通与协同联动机制。公司积极推进 ESG 理念融入供应链管理，在质量、服务、技术、价格基础上，引导供应商践行精益生产与绿色环保等可持续发展理念，同步规范采购活动及合同签订履行流程，制定并全面推行《安全环保协议书》与《廉政协议书》，实现各级企业供应商《廉政协议》全覆盖，建立起双向监督机制，共同营造廉洁、诚信、负责任的供应链伙伴关系。

上海三菱电梯

准入审核中，对供应商的环保及职业安全等方面进行考评，对于环评未达标的，进行一票否决机制；和供应商签订安全环保协议，并对供应商派驻公司的工作人员安全方面予以关注。

马拉松·革新

与供应商签订道德准则，包含对供应商在法律、道德、安全、健康、环保、社会责任方面的要求；在供应商年度复评中增加了对财务状况、信誉记录、售后服务，以及环保和社会责任的评价，通过考评得分来进行供应商的比较，淘汰评分低的供应商。

日用友捷

建立《供应商选择和评价程序》，对供应商的质量管理、供货能力、交货准时率等方面进行评估；根据不同的采购风险，制定不同的供应商评估标准，对供应商进行管理；关注供应商 ESG 的发布，及时获取信息，借助供应商 ESG 审查，了解供应商的最新动态与决策。



▲ ABB 公司举办“同心供应链，诚就共赢”2025 供应商大会

保障供应链安全

公司以全链条管控护航供应链安全，通过建立风险识别与评估机制、构建多元应对策略，切实提升供应链韧性与抗风险能力。

上海三菱电梯

供应商风险主要集中在财务、经营、受处罚情况等方面，通过对供应商风险等级调整管理风险；实施一品多厂采购策略，并联合开发部门对进口部件推进国有化替代工作，不断降低供应链风险。

马拉松·革新

设定每年供应链的质量和供货目标，更新采购风险和机遇评估表，针对不同的风险和机遇制定相应的措施；积极寻求新供应商和潜在供应商合作关系，持续进行供应链改善和优化。

日用友捷

通过建立多维度风险识别机制，精准预判原材料价格波动；与核心供应商建立信息互通机制，增强其履约稳定性；强化供应链数据可视化与实时监控能力，公司供应链始终保持稳定、高效、可持续的运行状态。



▲ 日用友捷荣获“TOP 50 供应链强链榜”奖项



担当机电，奉献社会

上海机电秉持强烈的社会责任感，主动对接国家战略、回应民生需求，在服务城市高质量发展、推动乡村全面振兴、提升民生福祉等方面主动担当、积极作为，书写新时代企业社会责任的合格答卷。



服务大局

上海机电与国家战略同频共振，依托自身技术与产业优势，全力支持文体事业高效运转，助力城市重大基础设施建设突破瓶颈，激发城市高质量发展的内生动力。

支持文体事业

公司主动投身各类重大文体赛事与展会活动的服务保障工作，以精益求精的专业能力、攻坚克难的实干精神，为活动顺利举办筑牢安全防线、提供坚实支撑，助力文体事业蓬勃发展。

2025 年，上海三菱电梯保障团队全面确保“进博会”展馆 424 台及外围近 600 台电梯安全可靠运行，再次实现上海三菱电梯“零事故、零故障、零投诉”的三无保障目标。



▲ 上海三菱电梯圆满完成第八届“进博会”电梯保障任务

助力重大工程

公司聚焦城市建设核心领域，凭借领先的技术方案与高效的施工装备，全力护航重大工程推进，为完善城市功能、提升城市品质注入专业力量。



▲ 金泰工程硬核设备矩阵亮相雅下工程开工仪式

案例 | 金泰工程核心技术赋能国家重大工程



金泰工程始终致力于为重大基础设施建设提供安全、高效、低碳的“中国方案”，推出多项核心技术突破超深地层施工瓶颈。其中，SX150 泵举双轮铣在公明水库—清林径水库联通工程中创下 101 米大湾区最深地下连续墙施工纪录，效率较同类设备提升 30%；在国家重点水利项目中，金泰 SX 系列气举双轮铣与合作方智能控制系统深度融合，成功完成 260 余米国内最深防渗墙施工，形成可复制的超深防渗墙施工技术范式，有力支撑国家水网安全建设。



▲ 金泰工程核心技术赋能国家重大工程

案例 | 电气开利助力上海东站打造超低能耗能源核心



电气开利充分发挥高效制冷机房建设的配套优势以及高效集成方面的丰富项目经验，通过搭建 19XR/30XQ 机组、储能罐等组成的高效设备矩阵，融合负荷动态匹配、智能控制系统、“削峰填谷”三大创新技术，破解枢纽负荷波动难题。经测算，电气开利提供的整套系统年二氧化碳减排量将达 7,312 吨，相当于 4,000 棵树的固碳效果，大幅降低项目运营期内的运行费用，提升整体经济性，为东方枢纽上海东站能源中心项目提供了集高效、低碳、智能、可靠于一体的可持续能源整体解决方案。



▲ 上海东站规划图

乡村振兴

2025 年，
公司乡村振兴投入金额

25 万元

惠及

486 人

上海机电及下属企业积极响应乡村振兴号召，聚焦教育帮扶核心领域，通过公益赠书、捐资助学等多元举措，持续为乡村学校办实事、解难题，以实际行动助力乡村教育提质增效。

案例 | 上海三菱电梯开展人居环境整治项目



2025 年，上海三菱电梯继续投入帮扶资金 25 万元，专项用于对口帮扶的黄泥村委会幸福村人居环境整治项目。项目以解决群众急难愁盼问题为导向，通过建设污水管道、沉淀池和实施道路硬化，推动基础设施持续完善。项目实施不仅使村容村貌和绿化美化水平显著提升，还在建设过程中直接带动当地群众务工增收，惠及全村 120 户 486 人，预计人均增收 1,500 元。项目建成后，相关设施使用年限预计达 10 年，为乡村振兴注入持续的内生动力。

案例 | 三菱电机空调开展乡村捐资助学活动



2025年9月11日，三菱电机空调爱心人士代表再次奔赴安徽省歙县武阳中心学校，开启第二十个年头的捐资助学活动。自开展活动以来，三菱电机空调从捐建教学楼、铺设塑胶跑道，到捐赠空调、打印机、照相机、电脑、助学金与图书，累计捐物价值达300余万元。此次捐赠活动中，公司再次向学校捐赠助学金65,547元、三菱空调机两套，笔记本电脑一台，一箱图书，进一步改善学校的办学条件，以责任与爱心助推乡村教育发展。



▲ 三菱电机空调赴安徽省歙县武阳中心学校进行捐资

案例 | 高斯中国开展“多一本书给孩子”公益赠书活动



自2016年发起以来，高斯中国“多一本书给孩子”公益赠书活动已成功举办7届，活动足迹遍及内蒙古、河北、云南、陕西、山东等地，累计向各地学校、SOS儿童村及公益组织捐赠图书和作业本超过2.5万册。2025年7月25日，中国印协与高斯中国联手15家行业企业，向重庆市巴南区南温泉小学、渝中区东水门小学共同捐赠图书、作业本4,000册，以及打印机、文体用品等，助力孩子们的进步与成长。



▲ 高斯中国对重庆市巴南区南温泉小学校进行公益捐赠

公益力行

上海机电引领下属企业积极投身公益力行，通过志愿关爱、精准捐赠传递温暖，依托产业优势改造老旧电梯、开展安全科普，以多元行动践行社会责任，助力民生福祉提升。

开展志愿活动

公司立足群众所需，倡导共同发展理念，与运营所在地社区深入沟通，从细微处入手，着力解决人民群众所急所忧所盼，切实为不同群体送去关怀与温暖。



▲ 上海三菱电梯开展“爱与坚守”敬老服务志愿活动



▲ 日用友捷前往福利院开展公益捐赠活动



▲ 三菱机电组织阳光之家关爱志愿活动

案例 | 三菱电机空调开展公益赠书活动



2025 年 3 月 5 日，三菱电机空调与洋泾街道携手合作，召集 4 名志愿者参加洋泾街道街事会的“杏益”市集活动。三菱电机空调布置以“公益赠书”为主题的展台，将精心挑选的 160 余册图书馈赠给社区居民，成功搭建起企业与社区的沟通桥梁。



▲ 三菱电机空调开展公益赠书活动

开展公益科普

公司以知识传递为纽带，深入社区、学校开展电梯安全、绿色节能等主题公益科普活动，以多种形式普及安全文明乘梯、节能减排知识，为民众提供全面的理念指引。

案例 | 上海三菱电梯开展“安全文明乘梯进校园”义务宣传活动



2025年2月28日，上海三菱电梯和“小锄心公益社”在七宝中学浦江分校共同举办“安全文明乘梯进校园”义务宣传活动，志愿者们通过宣讲、视频和宣传册等途径，向师生普及电梯安全使用知识，培养学生安全意识，为构建安全和谐的城市运行环境注入积极力量。



▲ 志愿者向学生普及乘梯安全知识

案例 | 上海三菱电梯参与东风三村社区“1+1”环保活动



2025年3月5日，上海三菱电梯的青年志愿者参与东风三村社区“1+1”环保活动。志愿者们通过制作专业环保展板与宣传物料开展社区宣导，并向居民免费派发环保袋，大力倡议绿色出行方式。



▲ 青年志愿者参与环保活动

未来展望

坚守初心、勇担使命。2026 年，上海机电继续以习近平新时代中国特色社会主义思想为指导，以 ESG 理念为战略引领，通过技术驱动产业绿色转型，深耕高效机电装备与智能制造，协同供应链推进节能降碳，筑牢安全生产与员工发展根基，完善董事会领导的可持续治理体系，全面构建具有韧性与责任竞争力的发展新格局，为中国式现代化贡献产业力量。



附录

关键绩效

指标	单位	2023年	2024年	2025年
治理绩效				
资产总额	亿元	372.17	351.66	334.32
营业收入	亿元	223.21	206.82	192.94
净利润	亿元	15.63	13.51	11.90
纳税总额	亿元	6.84	5.54	4.75
接受反商业贿赂及反贪污培训的董事人数	人	8	9	9
接受反商业贿赂及反贪污培训的董事覆盖率	%	100	100	100
接受反商业贿赂及反贪污培训的管理层人数	人	5	5	7
接受反商业贿赂及反贪污培训的管理层覆盖率	%	100	100	100
接受反商业贿赂及反贪污培训的员工人数	人	/	909	2,526
接受反商业贿赂及反贪污培训的员工覆盖率	%	/	19.80	57.45
环境绩效				
环保总投入	万元	1,053.61	695.10	621.25
通过环境管理体系认证比例	%	100	100	100
能源消耗总量	吨标准煤	14,638.73	14,374.12	15,961.03
总能耗强度	吨标准煤/万元营收	0.0069	0.0073	0.0083
温室气体排放量 ^①	万吨	4.33	2.98	1.80
范围一温室气体排放量	万吨二氧化碳当量	/	0.39	0.13
范围二温室气体排放量	万吨二氧化碳当量	/	2.34	1.68
年度用水总量	万吨	21.34	16.89	15.46
耗水强度	吨/万元营收	0.1011	0.0861	0.0801
废水污染物排放总量	万吨	17.59	14.08	8.63
化学需氧量排放总量	吨	4.89	2.11	8.31

①2025年温室气体排放核算严格遵循《工业企业温室气体排放核算和报告通则》(GB/T32150-2015)及上海市碳排放交易试点核算规范开展。核算以企业实际活动水平数据为基础,采用“分类型核算+总量汇总”方法,总排放量包含燃料燃烧直接排放与外购电力间接排放。核算数据取自企业能源采购台账、电力账单等运营资料,范围覆盖范围一、范围二。碳排放因子执行上海市生态环境部门发布的本地规范,外购电力间接排放(含绿电排放量扣除)统一采用上海市官方电力行业碳排放因子,严格落实本地化核算要求。

指标	单位	2023年	2024年	2025年
氨氮排放总量	吨	0.23	0.15	1.21
废水循环使用量	吨	318,960	318,960	316,400
废气污染物排放总量	吨	/	1.47	2.0
氮氧化物排放量	吨	0.74	0.74	0.10
二氧化硫排放量	吨	0.002	0.026	0
颗粒物排放量	吨	0.30	0.24	0.15
挥发性有机化合物	吨	0.14	0.54	1.05
无害废弃物处置量	吨	6,881.96	6,959.99	8,485.24
有害废弃物处置量	吨	13.54	252.36	322.94
废弃物循环利用率	吨	/	6,881.55	8,473.18
社会绩效				
研发投入	亿元	7.89	7.70	7.29
研发投入占营业收入比例	%	3.54	3.72	3.78
研发人员数量	人	588	604	617
研发人员数量占员工总人数比例	%	12.81	13.15	14.03
发明专利申请数	件	/	139	139
发明专利授权数	件	/	25	86
通过产品质量管理体系认证比例	%	100	100	100
产品合格率	%	99.00	99.33	100
产品召回比例	%	/	0	0
受理客户投诉数	个	/	/	1,243
客户投诉解决率	%	100	100	100
客户满意度	%	87.64	92.75	93.02
员工总人数	人	4,589	4,592	4,397
吸纳就业人数	人	/	425	465
女性员工比例	%	10.87	11.17	10.69
劳动合同签订率	%	100	100	100
社会保险覆盖率	%	100	100	100
人均带薪年假天数	天	/	9.71	10.02
员工体检覆盖率	%	99.54	98.98	100
员工流失比率	%	8.82	6.70	13.55

指标	单位	2023年	2024年	2025年
员工培训投入	万元	1,555	1,781	2,114
员工培训人次	人次	23,482	20,723	23,354
员工培训时长	时	1,184,481	1,051,819	1,038,764
安全生产总投入	万元	2,214.21	1,879.00	1,887.35
安全生产投入占营业收入比例	%	0.10	0.09	0.10
工伤保险投入额	万元	/	588.60	436.69
安全教育与培训人次	人次	4,480	4,539	4,726
人均安全培训时长	小时	/	/	3.96
安全生产事故数	例	2	3	3
职业病发生率	%	0	0	0
因工死亡人数	人	0	0	0
因工受伤人数	人	/	3	3
因工死亡率	%	0	0	0
因工受伤率	%	/	0.07	0.07
百万工时伤害率	例/百万工时	/	/	1.02
因工损失工作日数	天	120	35	248
职业健康检查次数	次	/	6	15
职业健康隐患数量	个	/	11	8
职业健康隐患整改数量	个	/	11	8
乡村振兴帮扶投入	万元	/	25	25
企业消费帮扶金额 (含直接采购和帮助销售)	万元	5	15	58
企业投入各类无偿帮扶资金	万元	45	42	36
志愿服务活动服务人数	人	90	254	178
志愿服务活动服务人次	人次	353	458	293
志愿服务活动累计时长	时	875	766	350

指标索引

一级标题	二级标题	《上海市国有控股上市公司 ESG 指标体系 2026 版》 ^②	《上海证券交易所上市公司自律监管指引第 14 号——可持续发展报告（试行）》 ^③
关于本报告		/	/
领导致辞		/	/
走进 上海机电	公司简介	/	/
	组织架构	/	/
	公司战略	/	/
	企业文化	/	/
责任专题：党建领航，铸魂聚力促发展		G1.1	/
ESG 治理		G2.1-2.12	第五十一条、第五十三条
上篇：深耕当下，以恒心筑牢发展基业	规范机电，固本行稳	S2.1,G1.2-1.6,G1.8-1.10,G3.1-3.3	第四十六条、第五十四条、第五十五条、第五十六条
	绿色机电，低碳转型	E1.1-1.3,E1.6-1.9,E2.1-2.3, E3.1-3.2,E4.1-4.2,E4.5-4.6, E4.9-4.11,E4.15, E5.1-5.3,E6.1-6.2	第二十条、第二十一条、第二十二条、第二十三条、第二十四条、第二十五条、第二十七条、第二十八条、第二十九条、第三十条、第三十一条、第三十二条、第三十三条、第三十四条、第三十五条、第三十六条、第三十七条
	卓越机电，品质领航	S1.1-1.3,S1.8,S2.2-2.5,S2.11-2.12	第四十四条、第四十七条
	数智机电，创变未来	S1.4,S1.6,S2.7	第四十一条、第四十二条、第四十八条
下篇：致远未来，以合力擘画壮阔蓝图	人本机电，厚植人才	S3.1-3.2,S3.4-3.7,S3.9,S3.17-3.19	第四十九条、第五十条
	平安机电，稳基护航	S3.10-3.12	第五十条
	共赢机电，生态协同	S4.1-4.2,S4.4	第四十五条
	担当机电，奉献社会	S5.1,S5.3,S5.7	第三十八条、第三十九条、第四十条
未来展望		/	/
附录	关键绩效	E1.5,E2.4-2.5,E3.3-3.5,E4.3-4.4, E4.7-4.8,E4.12-4.14,E5.4-5.5,E5.7, S1.5,S1.7,S2.6,S2.8-2.10,S3.3, S3.8,S3.13-3.16,S5.6,S5.7,G1.7	第二十六条
	指标索引	/	/
	意见反馈	/	/

②根据《上海市国有控股上市公司 ESG 指标体系 2026 版》，“绿色产品或服务收益”“温室气体排放量（范围三）”“引领带动民营和中小企业协同发展”“ESG 数字化建设”“推动海外经营机构加强 ESG 工作”等五个指标为鼓励披露，目前公司暂不具备披露条件，但相关规划已纳入未来工作布局。

③《上海证券交易所上市公司自律监管指引第 14 号——可持续发展报告（试行）》中，“尽职调查”与“科技伦理”的相关要求已融入公司现有治理与运营体系，基于“双重重要性”评估，其在报告期内未被列为需优先披露的核心议题。

意见反馈

亲爱的读者：

您好！非常感谢阅读《上海机电股份有限公司 2025 年环境、社会及治理 (ESG) 报告》。为了持续改进报告编制工作、提升公司责任管理和实践水平，我们真诚地希望您对此报告提出宝贵意见，我们将认真倾听与采纳您的建议，并保护您的反馈信息不被第三方获取。衷心期待您通过以下方式反馈意见：

联系电话：8621-68547168
电子邮箱：shjddm@chinasec.cn

您的信息：

姓 名：_____ 职 位：_____
联络电话：_____ 电子邮箱：_____
工作单位：_____

1. 您对本报告整体是否满意？

是 否 一般

2. 您所关注的信息在报告中是否都有所体现？

是 否 一般

3. 您认为报告是否如实反映了本公司对经济、社会、环境的重大影响？

是 否 一般

4. 您在报告中能否方便地找到您所关注的信息？

是 否 一般

5. 您认为报告的版式安排、表现形式是否易读？

是 否 一般

6. 您认为本报告的哪一部分最让您满意？

7. 您希望报告增加哪些内容？

8. 您对我们今后 ESG 工作有何改进建议？



地址:中国上海静安区江场路1450号T5幢14楼(200072)

电话:8621-68547168

传真:8621-68547170

网址:www.chinasec.cn