



云南驰宏锌锗股份有限公司

YUNNAN CHIHONG Zn & Ge CO.,LTD.



2025年度 环境报告书

编制日期：2026年3月

统一社会信用代码：91530000713464526C

释 义

在本报告书中，除非文义另有所指，下列词语具有如下含义：

常用词语释义		
本公司/公司/驰宏锌锗	指	云南驰宏锌锗股份有限公司
会泽矿业	指	云南驰宏锌锗股份有限公司会泽矿业分公司
彝良驰宏	指	彝良驰宏矿业有限公司
荣达矿业	指	新巴尔虎右旗荣达矿业有限责任公司
青海鸿鑫	指	青海鸿鑫矿业有限公司
会泽冶炼	指	云南驰宏锌锗股份有限公司会泽冶炼分公司
驰宏综合利用	指	云南驰宏资源综合利用有限公司
呼伦贝尔驰宏	指	呼伦贝尔驰宏矿业有限公司
永昌铅锌	指	云南永昌铅锌股份有限公司
驰宏实业	指	驰宏实业发展（上海）有限公司
驰宏锗业	指	云南驰宏国际锗业有限公司
西藏鑫湖	指	西藏鑫湖矿业有限公司
金欣矿业	指	大兴安岭金欣矿业有限公司
驰宏科工	指	云南驰宏锌锗股份有限公司科技工程分公司
驰宏物流	指	云南驰宏国际物流有限公司
驰宏者海	指	原云南驰宏锌锗股份有限公司会泽分公司
云南冶金检测	指	云南冶金建设工程质量检测有限公司



目录 CONTENTS.

一、关键环境信息提要	01.	六、清洁生产审核实施情况	96
(一) 行政许可变更	01.	七、生态环境应急信息	97.
(二) 污染物排放情况	03.	(一) 环境风险应急管理体系建设	97.
(三) 环保行政处罚等情况	03.	(二) 应急物资配备及演练	99.
二、企业基本信息	04.	(三) 突发环境事件发生及处置情况	100.
(一) 公司简介	04.	(四) 重污染天气应急响应情况	100.
(二) 公司产品及工艺	06.	八、生态环境违法信息	101.
(三) 生产工艺政策符合性	06.	九、其它应公开的环境信息	102.
(四) 公司治理结构	06.	(一) 企业环境管理体系认证情况	102.
(五) 公司理念	06.	(二) 生态环境保护管理体系 (CAE) 运行情况	102
三、企业生态环境保护管理工作	10.	(三) 危险化学品管理	103.
(一) 环保理念：善待自然 绿色发展	10.	(四) 放射源持有及控制措施	103.
(二) 环境管理状况	11.	(五) 其他单位环保情况说明	104.
(三) 企业环境管理信息	13.	(六) 临时信息披露情况	105.
四、污染物产生、治理与排放	19.	(七) 环保荣誉	107.
(一) 2025 年生产经营过程中环保投入	19.	十、编制说明	108.
(二) 污染防治信息	20.	(一) 企业环境报告书内容涵盖各分支机构的信息	108.
(三) 排污情况	41.	(二) 年度环境报告书提供信息的时间范围	108.
(四) 固体废物产生、利用、处置情况	72.	(三) 年度环境报告书审核与发布	108.
(五) 扬尘污染防治措施	91.	(四) 保证和提高环境报告书准确性的措施及承诺	108.
(六) 水资源消耗及节水措施	91.	(五) 编制人员及联系方式	108.
(七) 生态恢复与土地复垦情况	92.	(六) 意见咨询及信息反馈联络方式	109.
(八) 排污许可执行报告公开情况	93.	十一、结语	110.
五、碳排放情况	94.		
(一) 2025 年实际碳排放量	94.		
(二) 碳配额清缴情况	94.		
(三) 碳排放设施核算方法	95.		

一、关键环境信息提要

2025 年公司深入学习贯彻习近平生态文明思想，牢固树立和践行绿水青山就是金山银山的理念，全面落实党的二十大及二十届历次全会精神部署，深化思想认识，完善思路举措，生态环境整治攻坚三年行动圆满收官，年度各项目标指标圆满完成，实现突发环境事件零发生、环境行政处罚款零发生、新改扩建项目环保手续问题零发生、重大生态环境隐患零发生、重污染天气应对问题零发生。现有生态环境隐患整改计划完成率 100%；矿山生态修复年度计划完成率 100%；固体废物合规处置率 100%。

（一）行政许可变更

公司严格遵守国家建设项目环境影响评价及其它行政许可要求，认真落实“三同时”制度，按要求办理建设项目环境影响评价、竣工环境保护验收等手续，按要求申领排污许可证、危险废物经营许可证、辐射安全许可证等证照，并确保各类证照齐全有效。

1、排污许可变更

驰宏综合利用、会泽冶炼、呼伦贝尔驰宏、永昌铅锌完成排污许可证重新申请，会泽矿业完成排污许可证变更，彝良驰宏、荣达矿业完成排污许可登记变更。

2、危废经营许可变更

驰宏综合利用、会泽冶炼完成危险废物经营许可证变更，呼伦贝尔驰宏取得危险废物经营许可证。

3、辐射许可变更

彝良驰宏取得辐射安全许可证，会泽矿业完成辐射安全许可证变更。

4、项目环保行政许可变更

驰宏综合利用取得试剂硫酸升级项目环评批复，完成试剂硫酸升级项目、贵铅真空熔炼项目等 2 个项目竣工环保验收；完成智能工厂项目等 8 个项目环境影响登记表备案。会泽冶炼完成多源污染物综合治理与尾气超净排放升级改造等项目等 2 个项目环境影响登记表备案。呼伦贝尔驰宏完成镉回收工艺优化及精镉生产项目等 2 个项目竣工环保验收。永昌铅锌取得勐糯铅锌矿安全系统改造及资源接替工程等 2 个项目环评批复。彝良驰宏完成彝良县毛坪矿区南部近外围铅锌矿勘查项目等 2 个项目竣工环保验收，取得彝良县毛坪铅锌矿河东 430m-负 300m 标高详查项目环评批复。会泽矿业取得会泽县小竹箐铅锌矿勘探项目等 4 个项目环评批复。荣达矿业完成选矿三厂破碎除尘系统升级改造项目环境影响登记表备案。青海鸿鑫取得牛苦头矿区 M4 磁异常区铁多金属矿采选工程环评批复，完成 M1 磁异常铁多金属采选（含尾矿库）改扩建项目等 2 个项目竣工环保验收。



(二) 污染物排放情况

公司 2025 年废水外排量 2948.8397 万 m³（其中矿井（坑）涌水外排 2948.3203 万 m³，其他工业废水外排 0.5194 万 m³），化学需氧量排放量 132.654 吨，氨氮排放量 10.3654 吨；外排废气中二氧化硫排放量 281.659 吨，颗粒物排放量 100.7186 吨，排放量均在排污许可范围内，二氧化硫排放量同比下降 21%。

表 1.2-1：各分子公司污染物排放情况一览表

项目			驰宏综合利用	会泽矿业	会泽冶炼	彝良驰宏	永昌铅锌	呼伦贝尔驰宏	荣达矿业	青海鸿鑫	合计 (单位 t)
大气污染物	二氧化硫	许可排放量	1105.04	—	255.27	—	45.62	850.4242	—	—	2256.3542
		2025 年排放量	104.19	—	144.81	—	1.95	30.7090	—	—	281.659
	颗粒物	许可排放量	104.3	[1]	33.609	[1]	2.39	161.3348	[1]	[1]	301.6338
		2025 年排放量	46.1	1.41	7.629	1.87	0.73	29.5967	2.0429	11.34	100.7186
水污染物	化学需氧量	许可排放量	40.81	289.78	—	[2]	26.42124	—	—	31.78	388.79124
		2025 年排放量	0.054	41.62	—	81.18	6.85	—	—	2.95	132.654
	氨氮	许可排放量	12.4	13.68	—	[2]	0.30117	—	—	0.22	26.60117
		2025 年排放量	0.019	3.80	—	6.20	0.2994	—	—	0.047	10.3654

注：[1] 废气一般排放口，生态环境部门未核定总量；[2] 生态环境部门未核定总量；冶炼企业废气污染物排放计算口径为主要排放口。

(三) 环保行政处罚等情况

2025 年公司及各下属企业未发生环保行政处罚。



二、企业基本信息

（一）公司简介

- ◎ 中文名称：云南驰宏锌锗股份有限公司
- ◎ 公司所在地：云南省曲靖市经济技术开发区
- ◎ 法定代表人：杨美彦
- ◎ 企业性质：国有企业、上市公司
- ◎ 所属行业：有色金属



公司成立于 2000 年 7 月，是一户以铅锌锗产业为主，综合回收稀贵金属，集地质勘探、采矿、选矿、冶炼、化工、深加工、贸易和科研为一体的国有控股上市公司（股票代码：600497）。公司拥有 2 座世界级高品位矿山，资源品种覆盖铅、锌、锗、银、金等多种有色金属。主要装备、环保和工艺技术处于行业领先水平，矿山铅锌金属产量、铅锌产品产量稳居国内前列。



公司自成立以来始终秉承“善待自然、绿色发展”的环保理念，深入学习贯彻习近平生态文明思想，坚持在保护中发展、在发展中保护，在矿山勘探、采掘、冶炼、深加工等各生产环节注重各类能源、资源使用效率的提升和对生态环境的保护与恢复，通过技术研发和工艺改进实现伴生稀贵金属综合回收，走绿色发展、循环发展、低碳发展道路，构建起了“风险地质勘探—矿山无废开采—冶炼清洁生产—‘三废’循环利用—稀贵金属综合回收—产品精深加工”全产业链模式。坚持以废水零排放，废气达特别排放限值排放，固废减量化、无害化、资源化为目标，积极践行绿色发展。

公司所属企业中 8 家被纳入环境信息依法披露企业名单，分别为驰宏综合利用、会泽冶炼、呼伦贝尔驰宏、永昌铅锌、彝良驰宏、会泽矿业、荣达矿业、青海鸿鑫。上述单位均为强制性清洁生产审核企业。



(二) 公司产品及工艺

公司主要产品为铅锭、锌锭、锌合金，副产品黄金、银锭、硫酸、硫酸铵等，其中铅、锌均为 LME（伦敦金属交易所）、上海期货交易所注册产品，具有较高的市场美誉度。

(三) 生产工艺政策符合性

对照《产业结构调整指导目录》（2024），公司现有正常生产、在建项目生产工艺、装备均符合产业政策要求，无国家明令取缔或淘汰的工艺。产品、所用原料均不在国家明令淘汰的产品目录之内，符合国家相关产业政策。

(四) 公司治理结构



实际控制人：国务院国有资产监督管理委员会

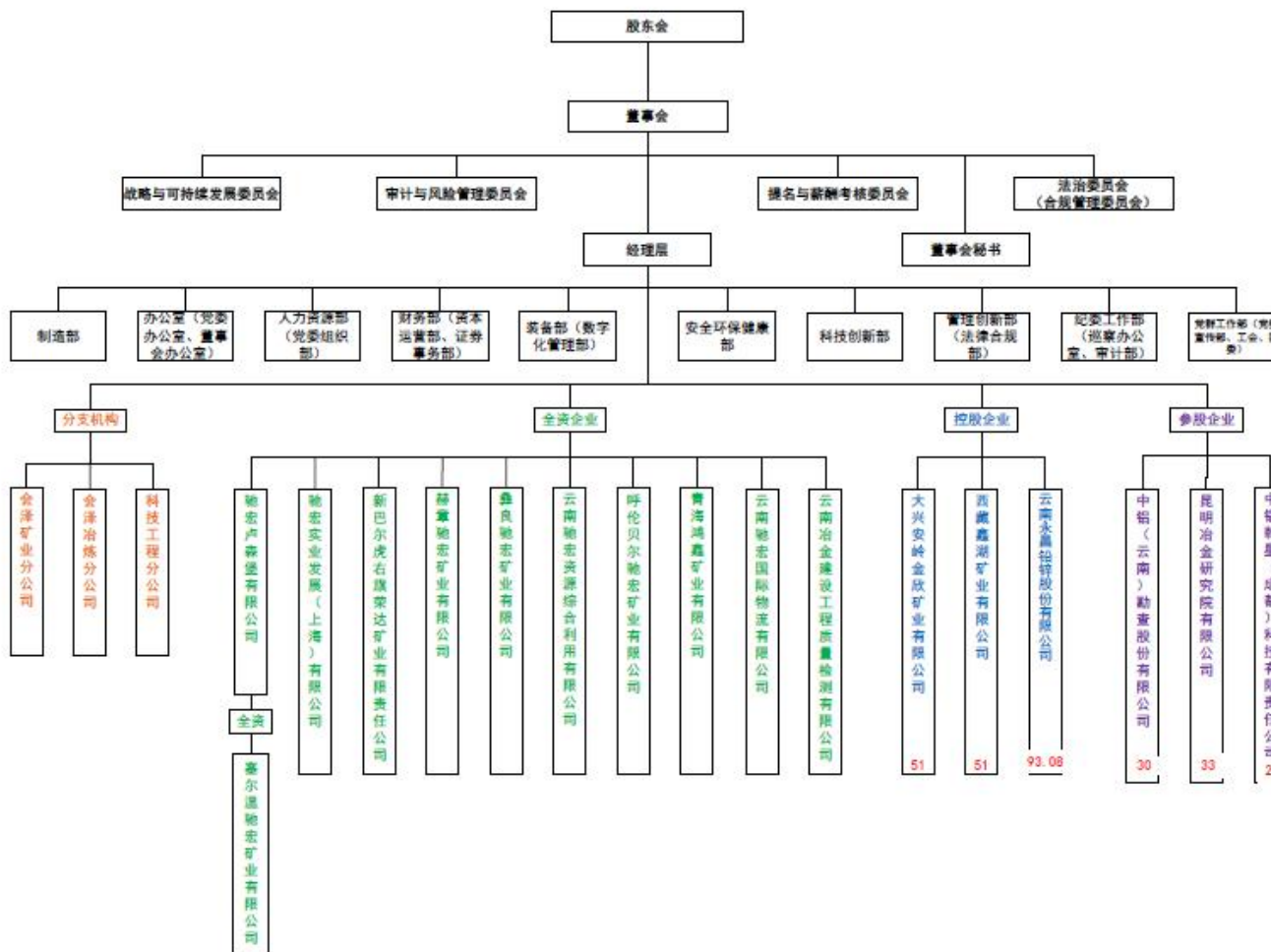


控股股东：中国铜业有限公司

(五) 公司理念

- ◎ 共同使命：创新发掘资源价值，绿色铸就金彩事业
- ◎ 发展理念：创新创效 开放共享
- ◎ 环保理念：善待自然 绿色发展
- ◎ 安全理念：生命至上 本质安全
- ◎ 资源理念：珍惜有限 创造无限

云南驰宏锌锗股份有限公司公司治理结构图





驰宏锌锗本部



会泽矿业



会泽冶炼



彝良驰宏



驰宏综合利用



荣达矿业



呼伦贝尔驰宏



青海鸿鑫



永昌铅锌



西藏鑫湖



三、企业生态环境保护管理工作

（一）环保理念：善待自然 绿色发展

生态环境保护是企业高质量发展的核心内容，是我们秉持的基本原则，绿色发展已成为企业生存和发展的底线，是企业发展壮大必由之路，同时也是企业社会责任的体现，是企业信誉的重要组成部分。



战略高度

我们致力于绿色发展，打造“环保名片”，是驰宏锌锗善尽企业公民责任和良性竞争的手段。



发展模式

我们坚持循环经济的发展模式，以“减量化、无害化、资源化”为原则，以“低消耗、低排放、高效率”为目标，创建资源节约型和环境友好型企业。



环保投入

我们积极践行绿色发展，从战略角度确保环保投入，赢取环保收益。舍得投入，善于投入，精准投入，从源头投入，持续性投入，注重根本性问题解决。



环保生活

我们敬畏自然，珍惜资源，倡导“绿色生活”，全员、全方位、全过程践行环保。

(二) 环境管理状况

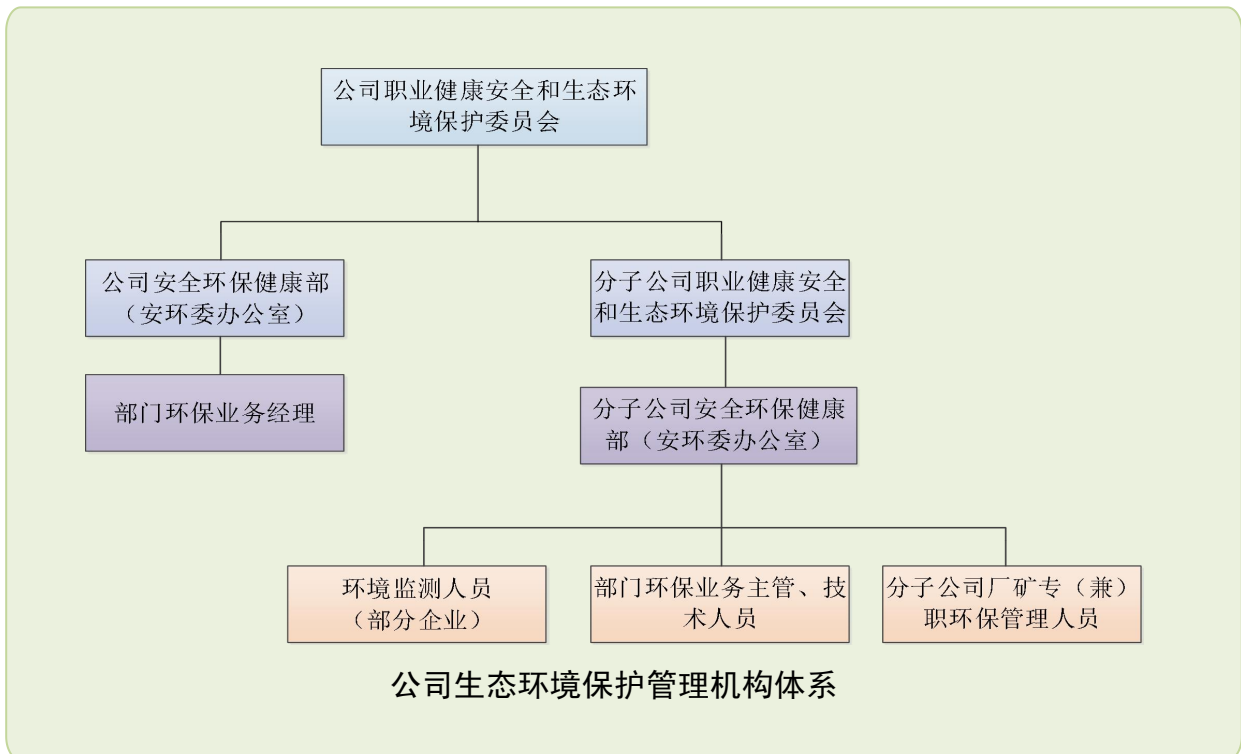
环境管理体制

1

公司将生态文明建设、绿水青山就是金山银山的理念贯穿企业经营管理和发展全过程，持续推进 ISO14001 环境管理体系和公司生态环境保护管理体系（CAE）建设。

2

成立公司职业健康安全和生态环境保护委员会、公司安全环保健康部、分子公司职业健康安全和生态环境保护委员会、分子公司安全环保健康部等环境保护管理机构体系，并取得了 ISO14001: 2015《环境管理体系要求及使用指南》认证。



生态环境保护管理制度体系建设、运行

公司根据国家生态环境保护法律法规、标准规范，制定完善的生态环境保护管理制度，逐级落实生态环境保护责任，将生态环境保护目标指标和重点工作纳入绩效考核。定期梳理国家生态环境保护法律法规、标准、规范、典型案例，通过党委理论学习中心组、安环委会、专题早调会、专业例会、专业系统培训等形式组织公司及分子公司相关人员学习。公司及时组织排查整治分子公司生产运营过程中存在的生态环境风险和隐患，严格按照“五定”原则限期整改，切实做到环保管理“领导到位、责任到位、措施到位、投入到位”。



2025年4月，公司根据法律法规变化及管理实际对2024年印发的《生态环境保护管理制度》进行了修订。2025年12月，根据公司四定改革情况，对2024年4月印发的《云南驰宏锌锗股份有限公司生态环境保护责任制》进行了修订，确保制度与实际相符。2025年12月，公司根据新《矿产资源法》相关要求，制定了《生态修复管理规定》，进一步完善了公司制度管理体系。

（三）企业环境管理信息

排污许可证

根据《固定污染源排污许可分类管理名录（2019）》《排污许可证申请与核发技术规范 有色金属工业—铅锌冶炼（HJ863.1-2017）》《排污许可证申请与核发技术规范 锅炉（HJ953-2018）》《排污许可证申请与核发技术规范 工业炉窑（HJ1121—2020）》《排污许可证申请与核发技术规范 总则（HJ942-2018）》《排污许可证申请与核发技术规范 水处理通用工序（HJ1120-2020）》等规范要求，公司所属各分子公司及时开展排污许可证证照更新维护，确保证照有效合规，依法持证排污。

表 3.3-1：各分子公司排污许可证一览表

序号	单位	发证机关	发证时间	有效期限	编号	备注
1	驰宏综合利用	曲靖市生态环境局	2025. 7. 16	2030. 7. 15	91530300351835341U001P	
2	会泽冶炼	曲靖市生态环境局	2025. 10. 31	2030. 10. 30	915303263095410910001P	
3	呼伦贝尔驰宏	呼伦贝尔市生态环境局	2025. 10. 14	2030. 10. 13	91150700660990716U001P	铅锌冶炼 有色冶炼渣场
			2025. 12. 3	2030. 12. 2	91150700660990716U004V	
4	永昌铅锌	保山市生态环境局	2025. 12. 26	2030. 12. 25	9153050070982340XW001P	
5	彝良驰宏	昭通市生态环境局	2025. 8. 29	2030. 8. 28	915306282171608811001W	毛坪矿 选矿厂
		—	2025. 10. 21	2030. 10. 20	915306282171608811002Y	
6	会泽矿业	曲靖市生态环境局	2024. 8. 05	2029. 8. 04	9153032606159843X9002R	
7	荣达矿业	—	2025. 6. 30	2030. 6. 29	91150727756684799D001X	
8	青海鸿鑫	海西州生态环境局	2022. 1. 12	2027. 1. 11	91632801661916948R001Z	



危险废物经营许可证

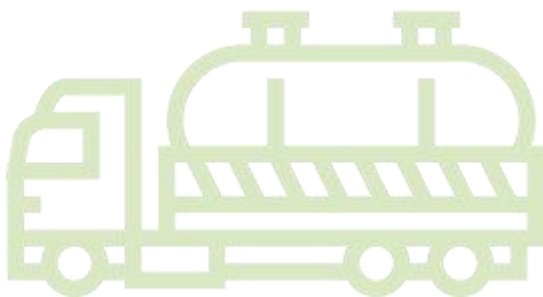
表 3.3-2：各分子公司危险废物经营许可证一览表

序号	单位	许可证名称	核发机关	发证时间	有效期	许可证编号	主要许可事项
1	驰宏综合利用	云南省危险废物经营许可证	云南省生态环境厅	2021.11.10	2026.11.9	Y5303020052	收集、贮存、利用
2	会泽冶炼	云南省危险废物经营许可证	云南省生态环境厅	2024.11.12	2029.11.11	Y5303260112	收集、贮存、处置、利用
3	呼伦贝尔驰宏	危险废物经营许可证	内蒙古自治区生态环境厅	2025.12.3	2030.12.2	1507020295	收集、贮存、利用

辐射安全许可证

表 3.3-3：各分子公司辐射安全许可证一览表

序号	单位	许可证名称	核发机关	发证时间	有效期	许可证编号	主要许可事项
1	彝良驰宏	辐射安全许可证	昭通市生态环境局	2025.10.15	2030.10.14	云环辐证〔C0319〕	使用Ⅲ类射线装置
2	会泽矿业	辐射安全许可证	曲靖市生态环境局	2025.3.25	2029.3.10	云环辐证〔D0044〕	使用Ⅲ类射线装置
3	青海鸿鑫	辐射安全许可证	海西州生态环境局	2023.1.06	2027.1.23	青环辐证〔H2201〕	使用Ⅲ类射线装置



建设项目环境影响评价

公司加强建设项目环境影响评价、竣工环保验收等全过程管控，保障工程项目建设合法合规。环境影响评价与“三同时”制度执行率 100%。2025 年在建和新审批、验收项目情况具体见表 3.3-4。

表 3.3-4 项目环评及验收情况表

单位	建设项目名称	环评批复单位	环评批复时间	环评批复文号	竣工验收情况
驰宏综合利用	试剂硫酸升级项目	曲靖市生态环境局 曲靖经济技术开发区分局	2025.2.28	曲开环审〔2025〕3号	2025.12.12 完成自主验收
	贵铅真空熔炼项目		2024.11.26	曲开环审〔2024〕20号	2025.9.18 完成自主验收
	低温余热开发与高盐废水热法浓缩节能减碳技改项目		2025.2.18	环评登记表 20255303000100000003	——
	智能工厂项目		2025.2.18	环评登记表 20255303000100000004	——
	污酸一段硫化改造项目		2025.2.18	环评登记表 20255303000100000005	——
	分析检测中心快速分析改造项目		2025.5.14	环评登记表 20255303000100000007	——
	铅锌冶炼绿色升级设备更新改造项目		2025.9.8	环评登记表 20255303000100000013	——
	电铅六根蓄热燃烧烟囱改造项目		2025.10.30	环评登记表 20255303000100000024	——
	富氧节能降碳配套设施建设项目		2025.12.04	环评登记表 20255303000100000025	——
	稀贵金属环保升级改造工程项目		2025.12.16	环评登记表 20255303000100000027	——
会泽冶炼	多源污染物综合治理与尾气超净排放升级改造项目	曲靖市生态环境局 会泽分局	2025.02.19	环评登记表 202553032600000009	——
	酸浸渣过滤节能减排项目		2025.12.26	环评登记表 202553032600000078	——
呼伦贝尔驰宏	镉回收工艺优化及精镉生产项目	呼伦贝尔经济技术开发区环保局	2018.12.06	呼经环审〔2018〕005号	2025.6.18 完成自主验收
	有色冶炼渣场二期项目		2021.10.28	呼经环审〔2021〕002号	2025.12.20 完成自主验收

单位	建设项目名称	环评批复单位	环评批复时间	环评批复文号	竣工验收情况
永昌铅锌	茄子山渣库扩容工程	保山市生态环境局	2025.9.5	保环准〔2025〕31号	在建项目
	勐糯铅锌矿安全系统改造及资源接替工程	云南省生态环境厅	2025.12.23	云环审〔2025〕1-23号	在建项目
彝良驰宏	云南省彝良县毛坪矿区南部近外围铅锌矿勘查	昭通市生态环境局彝良分局	2022.7.18	彝环许准〔2022〕4号	2025.02.27 自主验收
	云南省彝良县龙街铅锌矿普查	昭通市生态环境局彝良分局	2023.9.25	彝环许准〔2023〕21号	2025.07.22 自主验收
	云南省彝良县毛坪铅锌矿河东430m-负300m标高详查	昭通市生态环境局	2025.11.19	昭环审〔2025〕5-3号	在建
会泽矿业	云南省会泽县小竹箐铅锌矿勘探项目	曲靖市生态环境局会泽分局	2025.8.30	曲环会审（2025）14号	在建
	云南省会泽县金红铅锌矿详查项目		2025.8.30	曲环会审（2025）15号	在建
	云南省会泽县二道沟地区铅锌矿勘探项目		2025.8.30	曲环会审（2025）16号	在建
	云南驰宏锌锗股份有限公司麒麟厂东区、西区铅锌矿补充勘探及深部详查项目		2025.8.30	曲环会审（2025）17号	在建
荣达矿业	选矿三厂破碎车间除尘系统升级改造项目	建设项目环境影响登记表备案系统	2025.3.19	环评登记表 202515072700000009	——
青海鸿鑫	牛苦头矿区M4磁异常区铁多金属矿采选工程	青海省生态环境厅	2025.3.26	青生发〔2025〕59号	在建
	牛苦头矿区M1磁异常铁多金属采选（含尾矿库）改扩建项目	海西州生态环境局	2023.7.11	西生审〔2023〕51号	2025.12.2 完成自主验收
	固体废物暂存库建设项目	格尔木市生态环境局	2024.6.4	格生环〔2024〕11号	2025.5.11 完成自主验收



环境保护税缴纳

2025年，各分子公司按照《环境保护税法》《环境保护税法实施条例》要求，根据排放污染物的种类、浓度、总量，按期足额缴纳环保税。根据《环境保护税法》，纳税人排放应税大气污染物或者水污染物的浓度值低于国家和地方规定的污染物排放标准30%的，减按75%征收环境保护税；低于50%的，减按50%征收环境保护税，公司依法减免环保税158.2514万元，2025年环保税共缴纳219.3725万元。

表 3.3-5 各分子公司环保税缴纳一览表

序号	单位	应缴环境保护税（万元）	实际缴纳环境保护税（万元）
1	驰宏综合利用	109.0659	67.1319
2	会泽冶炼	155.7809	83.9774
3	呼伦贝尔驰宏	33.9090	25.7778
4	永昌铅锌	6.8905	3.8939
5	彝良驰宏	45.0581	23.1976
6	会泽矿业	25.5553	14.0508
7	荣达矿业	0.6837	0.6837
8	青海鸿鑫	0.6805	0.6594
合计		377.6239	219.3725



环境污染责任保险投保情况

2025 年公司所属 8 家重点企业均投保环境污染责任保险，共计投保金额 10.7 万元。

表 3.3-6 各分子公司环责险投保一览表

序号	单位	投保金额（万元）
1	驰宏综合利用	1.2
2	会泽冶炼	2.1
3	呼伦贝尔驰宏	1.2
4	永昌铅锌	1.2
5	彝良驰宏	2.1
6	会泽矿业	1.2
7	荣达矿业	0.5
8	青海鸿鑫	1.2
	合计	10.7

环境信用评价情况

2025 年公司所属企业地方生态环境主管部门未组织开展环境信用评价。



四、污染物产生、治理与排放

(一) 2025 年生产经营过程中环保投入

公司坚持精准治污、科学治污、依法治污，持续深入打好蓝天、碧水、净土保卫战，推进污染防治和生态保护工作。在资源综合利用、污染防治设施提标改造、污染物达标排放、固体废物减量化、资源化、无害化方面投入了大量资金、人力和物力，环保投入到位。为进一步提升清洁生产水平，有效防控环境风险，积极推进环保技术升级改造，强化管理人员及一线员工环保教育培训，为提升全员环保意识充分发挥保障作用，为公司高质量发展奠定坚实基础。2025 年环保投入共计 7.2015 亿元，较 2024 年增加 17%。

表 4.1-1: 各分子公司 2025 年环保投入一览表

序号	企业名称	2025 年环保投入（万元）	2025 年环保投入类别
1	驰宏综合利用	19718	环保技改投入、污染防治设施运行费用、环保教育培训、环境监测、清洁生产、环保咨询费用等
2	会泽冶炼	24781	
3	呼伦贝尔驰宏	12652	
4	永昌铅锌	1915	
5	彝良驰宏	5015	
6	会泽矿业	4056	
7	荣达矿业	1852	
8	青海鸿鑫	2026	
	合计	72015	

(二) 污染防治信息

各分子公司污染防治设施信息

驰宏综合利用

污染防治设施类别	污染防治设施名称	产污环节	主要污染物	排污口名称	排污口编号	备注
废水处理设施	生活污水处理系统	洗澡水、卫生间排水、食堂污水	COD、氨氮	—	—	回用不外排
	生产废水处理系统	分析废水、洗车污水、污酸处理后液	pH、COD、氨氮、总铅、总砷、总汞、总镉、总铬、总镍、总铊	生产废水回水池	DW001	回用不外排
	初期雨水处理系统	厂区初期雨水	pH、COD、悬浮物、石油类、总铅、总镉、总锌、总砷、总铊	1号雨水排放口	DW007	初期雨水回用不外排
				2号雨水排放口	DW008	
	污酸处理系统	硫酸污酸、电解废液、硫酸地面酸水	pH、COD、氨氮、总铅、总砷、总汞、总镉、总铬、总镍、总铊	—	—	排至厂内生产废水处理系统
	深度废水处理设施	循环废水、生产废水处理系统出水	pH、COD、氨氮、硫酸盐、总硬度	—	—	回用不外排
	总排口沉淀池	一般生产性废水	COD、氨氮、总氮、总磷、pH、悬浮物、总汞、总镉、总铬、总砷、总铅、总镍、总铜、总锌、总铊、硫化物、氟化物	总排口	DW002	
预处理设施	烟化炉烟气洗涤水	总镉、总铬、总汞、总镍、总铅、总砷、总铊、氨氮	—	—	排至厂内生产废水处理系统	
废气处理设施	除尘设施	熔铅锅	颗粒物、铅及其化合物	熔铅锅环保烟气排放口	DA082	
	除尘设施	粉煤球磨	颗粒物	粉煤球磨烟气排放口	DA008	
	除尘除雾设施	烟化炉放渣	二氧化硫、颗粒物	烟化炉放渣烟气排放口	DA010	
	除尘脱硫设施	烟化炉环境集烟	二氧化硫、颗粒物、铅及其化合物、汞及其化合物	烟化炉环境集烟排放口	DA086	

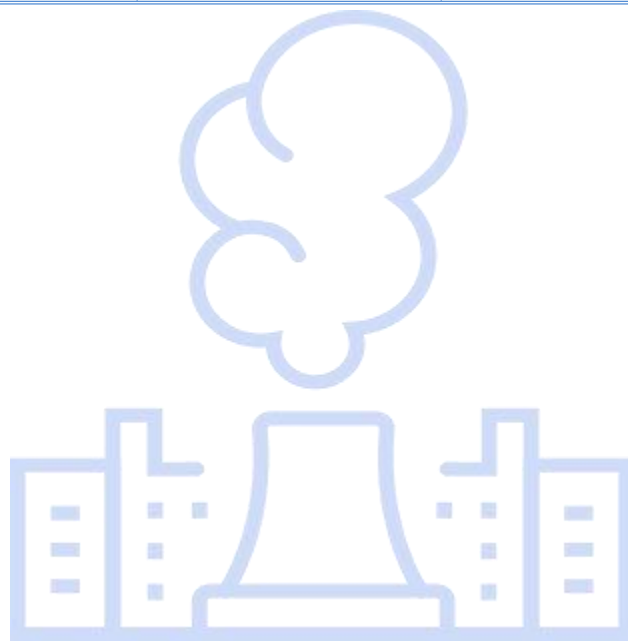
污染防治设施类别	污染防治设施名称	产污环节	主要污染物	排污口名称	排污口编号	备注
	除尘脱硫设施	氨酸法脱硫	二氧化硫、颗粒物、铅及其化合物、汞及其化合物	氨酸法脱硫尾气排放口	DA087	
	除尘设施	烟化炉环境集	二氧化硫、颗粒物、铅及其化合物、汞及其化合物	烟化炉环境集烟备用排放口 1#	DA071	备用烟囱，长期停用
	除尘脱硫设施	烟化炉环境集烟	二氧化硫、颗粒物、铅及其化合物、汞及其化合物	烟化炉环境集烟备用排放口 2#	DA014	
	除尘设施	电铅锅	颗粒物、铅及其化合物	电铅锅烟气、天然气燃烧烟气排放口	DA011	
	除尘设施	锌精矿仓	颗粒物	锌精矿仓废气排放口	DA015	
除尘脱硫设施	酸浸渣干燥	二氧化硫、颗粒物、铅及其化合物、汞及其化合物	酸浸渣干燥 1#烟气排放口	DA019		
	酸浸渣干燥	二氧化硫、颗粒物、铅及其化合物、汞及其化合物	酸浸渣干燥 2#烟气排放口	DA020		
除尘设施	粗镉炉	颗粒物、镉及其化合物	精镉烟气排放口	DA102		
	精馏炉					
除雾设施	沉锗槽	硫酸雾	氧化锌浸出净化烟气	DA004		
	一段、二段、三段净化槽					
	一次、二次中和槽					
	预中和槽-A、B					
Neto 锗降膜吸收器	一段、二段酸性浸出槽	氯化氢、铅及其化合物、砷及其化合物、镉及其化合物	降膜吸收烟气排放口	DA001		
	反应釜					
	浓缩釜					
	提浓塔釜					
		精馏塔釜				

污染防治设施类别	污染防治设施名称	产污环节	主要污染物	排污口名称	排污口编号	备注
		提浓塔				
		精馏塔				
		冷凝器				
		再沸器				
		接收槽、母液槽、压榨水槽等				
		水解釜				
		打浆釜				
		中和釜				
除尘脱硫脱硝设施	艾萨炉熔炼		二氧化硫、氮氧化物、颗粒物、铅及其化合物、砷及其化合物、锑及其化合物、锡及其化合物、镉及其化合物、铬及其化合物、二噁英	铅硫酸尾气排放口	DA098	
	蒸馏冷凝器（精制硫酸）		硫酸雾			
除尘设施	管道输送		颗粒物	焙烧输送管道 1# 废气排放口	DA028	
除尘设施	管道输送		颗粒物	焙烧输送管道 2# 废气排放口	DA029	
除尘设施	管道输送		颗粒物	焙烧输送管道 3# 废气排放口	DA030	
除尘设施	外购焙砂仓进料口		颗粒物	外购焙砂仓进料口废气排放口	DA051	
除尘脱硫设施	制酸系统（沸腾炉）		二氧化硫、颗粒物、硫酸雾、铅及其化合物、汞及其化合物	锌硫酸尾气排放口	DA053	
除雾设施	沸腾焙烧炉		颗粒物、铅及其化合物、汞及其化合物	沸腾炉开炉烟气排放口	DA005	
除尘脱硫设施	铅合金转炉		二氧化硫、氮氧化物、颗粒物、铅及其化合物、砷及其化合物、锑及其化合物、锡及其化合物、镉及其化合物、铬及其化合物、二噁英	铅合金转炉烟气排放口	DA089	

污染防治设施类别	污染防治设施名称	产污环节	主要污染物	排污口名称	排污口编号	备注
	除尘设施	硫铵振动流化床	颗粒物	硫铵振动流化床尾气排放口	DA068	
	酸雾净化设施	铅泥沉淀机	颗粒物、硫酸雾	破碎拆解烟气排放口	DA090	2025年停产
		铅酸电池破碎机				
	酸雾净化设施	铅酸电池破碎系统厂房	颗粒物、硫酸雾			
	酸雾净化设施	铅酸电池振动给料机	颗粒物、硫酸雾	铅电池贮存输送烟气排放口	DA091	2025年停产
		铅酸电池皮带输送机				
		废旧电池贮存仓				
	除尘设施	铅合金锅面烟气	颗粒物、铅及其化合物	铅合金环境集烟排放口	DA093	
	除尘设施	厂房微负压烟气	颗粒物、铅及其化合物			
	除尘设施	球磨进料口	颗粒物	焙烧球磨进料口废气排放口	DA075	
	除尘设施	振动流化床	颗粒物	氧化锌振动流化床废气排放口	DA078	2025年停产
	除尘设施	石灰仓	颗粒物	氧化锌石灰仓废气排放口	DA079	
	除雾设施	一二三段净化中间槽	硫酸雾	锌硫化浸出净化废气排放口	DA003	
		氧化搅拌槽				
		一段 1#-3#、二段 1#-4#、三段净化槽 1#-2#				
		中浸槽 1#-4#				
		酸浸槽 1#-4#				
		浸出槽				

污染防治设施类别	污染防治设施名称	产污环节	主要污染物	排污口名称	排污口编号	备注
除尘脱硫设施	铅渣回转干燥窑		二氧化硫、颗粒物、硫酸雾、铅及其化合物、汞及其化合物	铅渣回转干燥窑废气排放口	DA080	生产设施停用，排放口同步停用
除尘设施	氧化锌烟尘仓		颗粒物、铅及其化合物	氧化锌烟尘仓烟气排放口	DA094	
	石灰仓		颗粒物			
除尘设施	铅备料库		颗粒物	铅备料烟气排放口	DA095	
除尘脱硫设施	艾萨炉进料口、放铅口		二氧化硫、氮氧化物、颗粒物、铅及其化合物、砷及其化合物、锑及其化合物、锡及其化合物、镉及其化合物、铬及其化合物、二噁英	艾萨炉还原炉锅面环境集烟烟气排放口	DA097	
	还原炉放渣口、放铅口					
	再生铅阳极熔铅锅					
除尘脱硫设施	还原炉熔炼		二氧化硫、氮氧化物、颗粒物、铅及其化合物、砷及其化合物、锑及其化合物、锡及其化合物、镉及其化合物、铬及其化合物、二噁英	还原炉熔炼烟气排放口	DA099	
除尘设施	铅原料皮带运输机		颗粒物	铅原料输送烟气排放口	DA100	
除尘设施	艾萨炉圆筒制粒机		颗粒物	艾萨炉圆筒制粒烟气排放口	DA101	
除尘设施	电热前床		二氧化硫、颗粒物、铅及其化合物、汞及其化合物	电热前床烟囱(备用)	DA092	备用烟囱，长期停用
除尘设施	其他		颗粒物	锌浮渣环保烟气排放口	DA012	
除尘设施	小极板熔炼电炉		颗粒物、铅及其化合物	小极板熔炼烟气排放口	DA009	
除尘设施	锌合金电炉		颗粒物、氨(氨气)、氯化氢	锌合金环保烟气1#排放口	DA013	
除尘设施	锌合金电炉			锌合金环保烟气2#排放口	DA018	
除尘设施	极板熔炼电炉			颗粒物、铅及其化合物	阳极板熔炼烟气排放口	DA007

污染防治设施类别	污染防治设施名称	产污环节	主要污染物	排污口名称	排污口编号	备注
	除尘设施	锌熔铸电炉	颗粒物、氨（氨气）、氯化氢	锌熔铸电炉 3#排放口	DA022	
	除尘设施	锌熔铸电炉	颗粒物	锌熔铸电炉 1#排放口	DA023	
	除尘设施	锌熔铸电炉	颗粒物	锌熔铸电炉 2#烟气排放口	DA024	
	脱硝设施	贵金属反应釜	氮氧化物	贵金属反应釜烟气排放口	DA063	
	除尘设施	分银炉	二氧化硫、氮氧化物、颗粒物、铅及其化合物、氟及其化合物	贵金属熔炼烟气排放口	DA006	
	除尘设施	贵铅炉				
	除尘设施	转炉				
	除尘设施	精炼炉				
	除尘设施	锌粉喷吹生产	颗粒物、氨、铅及其化合物	锌粉环保烟气排放口	DA077	
	除尘设施	锌粉喷吹生产				
	除尘设施	沸腾炉进料口	颗粒物	---	---	无组织控制措施
	施工扬尘、装卸物料扬尘治理设施	施工扬尘、装卸物料扬尘	颗粒物	---	---	用密闭刮板输送或气力输送，洒水降尘
噪声防治设施	消音器、吸音棉	鼓风机、排风机、3K 风机、罗茨真空泵	噪声	---	---	
	吸音棉	氧压机、罗茨风机	噪声	---	---	
	消音器	蒸汽发电机组排空管	噪声	---	---	



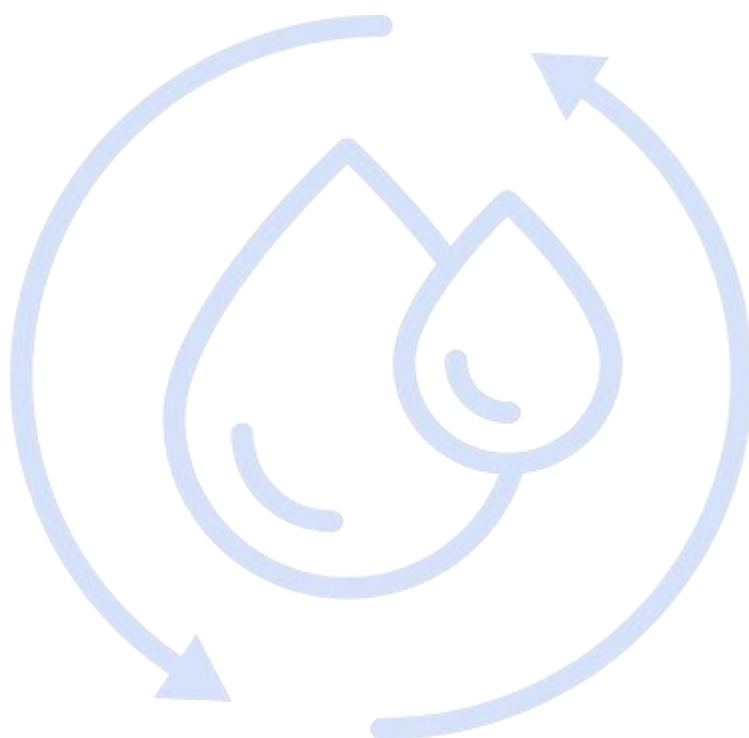
会泽冶炼

污染防治设施类别	污染防治设施名称	产污环节	处理的污染物	对应排污口名称	对应排污口编号	备注
废水处理设施	生活污水处理设施	卫生间、澡堂生活污水	COD、氨氮	—	—	不外排，出水回用于厂区绿化和冲厕
	污酸预处理系统	冶炼烟气净化	pH、总镉、总砷、总铅、总锌	—	—	不外排，出水进入酸性废水处理站
	酸性废水处理站	酸性废水、渣库渗滤液	pH、总汞、总镉、总铬、总砷、总铅、总镍、总铊	酸性废水处理站出水口	DW004	不外排，出水进入综合污水处理站
	综合污水处理站	全厂综合废水、酸性废水处理系统产水	COD、氨氮、总铅、总砷、总镉、总汞、总铜、总锌、悬浮物	—	—	不外排，出水回用于生产各环节
	蒸发结晶系统	高盐废水	COD、氨氮、溶解性总固体	—	—	无废水产生
	初期雨水处理站	厂区雨水	pH、COD、总汞、总砷、总铅、总镉、总锌、总铜、石油类、悬浮物	—	DW003	初期雨水不外排，出水回用于生产
	电化学处理系统	全厂综合废水、综合废水处理站4400系列浓水	pH、总铅、总砷、总镉、总锌	—	—	不外排，出水回用于生产
废气处理设施	除尘脱硫设施	制酸系统	二氧化硫、氮氧化物、颗粒物、硫酸雾、铅及其化合物、汞及其化合物、砷及其化合物、镉及其化合物	制酸尾气排放口	DA001	
	除尘脱硫设施	熔炼炉环境集烟	二氧化硫、氮氧化物、颗粒物、铅及其化合物、汞及其化合物、砷及其化合物、镉及其化合物	熔炼炉环境集烟排放口	DA002	
	除尘脱硫设施	烟化炉、还原炉、熔化炉环境集烟	二氧化硫、氮氧化物、颗粒物、铅及其化合物、汞及其化合物、砷及其化合物、镉及其化合物	还原炉烟化炉环境集烟排放口	DA003	

污染防治设施类别	污染防治设施名称	产污环节	处理的污染物	对应排污口名称	对应排污口编号	备注
	除尘脱硫设施	烟化炉、还原炉	二氧化硫、氮氧化物、颗粒物、铅及其化合物、汞及其化合物、砷及其化合物、镉及其化合物	尾气脱硫排放口	DA004	
	除尘设施	沸腾焙烧炉	颗粒物	逸流口、圆筒冷却器头尾部和焙砂刮板输送机头部布袋除尘器排放口	DA007	
	除尘设施	焙砂球磨机	颗粒物	焙砂球磨机布袋除尘器排放口	DA008	
	除尘设施	立式磨煤机	颗粒物	立式磨煤机布袋除尘器排放口	DA009	
	除尘脱硫设施	灼烧窑	二氧化硫、颗粒物	单宁灼烧窑尾气排放口	DA010	
	除尘设施	干燥窑	颗粒物	铅物料干燥窑湿式除尘器排放口	DA011	生产停运，配套环保设施停运
	除尘设施	干燥窑	颗粒物、二氧化硫	锌浸出渣干燥窑湿式除尘器排放口	DA012	
	除尘设施	锌浸出渣输送皮带中转站（备料）	颗粒物	锌浸出渣输送皮带布袋除尘器排放口	DA013	
	除尘设施	熔炼炉皮带输送机头部（备料）	颗粒物	熔炼炉皮带输送机头部布袋除尘器排放口	DA015	
	除尘设施	还原炉皮带输送机头部（备料）	颗粒物	还原炉皮带输送机头部布袋除尘器排放口	DA016	

污染防治设施类别	污染防治设施名称	产污环节	处理的污染物	对应排污口名称	对应排污口编号	备注
除尘设施	原煤输送皮带头部	原煤输送皮带头部	颗粒物	原煤输送皮带头部布袋除尘器排放口	DA017	
除尘设施	锌精矿输送皮带头部(备料)	锌精矿输送皮带头部(备料)	颗粒物	锌精矿输送皮带头部布袋除尘器排放口	DA019	
除尘设施	锌精矿输送皮带尾部(备料)	锌精矿输送皮带尾部(备料)	颗粒物	锌精矿输送皮带尾部布袋除尘器排放口	DA020	
除尘设施	1#锌合金感应电炉	1#锌合金感应电炉	颗粒物	熔铸1#锌合金生产线布袋除尘器排放	DA021	
除尘设施	2#锌合金感应电炉	2#锌合金感应电炉	颗粒物	熔铸2#锌合金生产线布袋除尘器排放口	DA022	
除尘设施	感应电炉	感应电炉	颗粒物	熔铸感应电炉布袋除尘器排放口	DA023	
除尘设施	粉煤制备大倾角皮带	粉煤制备大倾角皮带	颗粒物	大倾角皮带布袋除尘器排口	DA029	
除尘设施	转运站皮带	转运站皮带	颗粒物	锌精矿转运站布袋除尘器排放口	DA030	
除尘设施	球磨机	球磨机	颗粒物	锌浮渣球磨机布袋除尘器排放口	DA031	
酸雾净化设施	通风柜	通风柜	硫酸雾、氯化氢	1#分析化验室排放口	DA032	
酸雾净化设施	通风柜	通风柜	硫酸雾、氯化氢	2#分析化验室排放口	DA033	
酸雾净化设施	通风柜	通风柜	硫酸雾、氯化氢	3#分析化验室排放口	DA034	

污染防治设施类别	污染防治设施名称	产污环节	处理的污染物	对应排污口名称	对应排污口编号	备注
	酸雾净化设施	通风柜	硫酸雾、氯化氢	4#分析化验室排放口	DA035	
	酸雾净化设施	通风柜	硫酸雾、氯化氢	5#分析化验室排放口	DA036	
	酸雾净化设施	通风柜	硫酸雾、氯化氢	6#分析化验室排放口	DA037	
	酸雾净化设施	通风柜	硫酸雾、氯化氢	7#分析化验室排放口	DA038	
	酸雾净化设施	通风柜	硫酸雾、氯化氢	8#分析化验室排放口	DA039	
	酸雾净化设施	焙砂浸出工序、净化工序	硫酸雾	焙砂浸出净化排放口	DA101	
	酸雾净化设施	氧化锌浸出工序	硫酸雾	氧化锌浸出排放口	DA102	
	施工扬尘、装卸物料扬尘治理设施	施工扬尘、装卸物料扬尘	颗粒物	---	---	物料装卸用密闭刮板输送或气力输送，洒水降尘
噪声防治设施	消音器、吸音棉等	熔炼炉高温风机、氧化炉风机、硫酸 3K 风机、脱硫风机、氧气站	噪声	---	---	安装隔振机座、消音器等措施消声降噪，设置专用机房，采用建筑隔声等



呼伦贝尔驰宏

污染防治设施类别	污染防治设施名称	产污环节	主要污染物	排污口名称	排污口编号	备注
废水处理设施	污酸污水处理设施	制酸系统、分析检验中心	pH、总铅、总镍、总砷、总铬、总镉、总汞、总铊	污酸污水处理站车间排口	DW003	
	深度水（浓水）处理设施	化学水处理站浓水、循环水、一般性生产废水、污酸污水处理站回用水	pH、溶解性总固体、总硬度、悬浮物、COD	深度废水（浓水）处理站车间排口	DA004	
	生活污水处理站	生活污水	COD、氨氮	——	——	
废气处理设施	除尘设施	输送皮带、转运站、碎煤机	颗粒物	输煤转运站排放口	DA001	
	除尘脱硫脱硝设施	1#、2#循环流化床锅炉	颗粒物、二氧化硫、氮氧化物、汞及其化合物、林格曼黑度	循环流化床锅炉排放口	DA002	
	除尘设施	锌精矿仓	颗粒物	锌冶炼备料排气筒	DA003	
	除尘设施	1#熔铸烟气	颗粒物	1#熔铸烟气烟囱	DA004	
	酸雾净化设施	浸出槽	硫酸雾	浸出槽排气筒	DA005	
	除尘设施	锌合金熔铸	颗粒物	锌合金熔铸烟气排放口	DA006	
	除尘设施	铅精矿仓	颗粒物	铅冶炼备料排气筒	DA007	
	除尘设施	奥斯迈特炉环境集烟、还原炉环境集烟、烟化炉环境集烟	颗粒物、二氧化硫、铅及其化合物、汞及其化合物	环境集烟烟囱	DA008	
	除尘脱硫设施	制酸尾气	二氧化硫、颗粒物、铅及其化合物、汞及其化合物、硫酸雾	制酸尾气烟囱	DA009	
	除尘设施	熔铅（电铅）锅	颗粒物、铅及其化合物	熔铅（电铅）锅烟囱	DA010	
	除尘设施	短密	二氧化硫、颗粒物、铅及其化合物、汞及其化合物	短密环境集烟烟囱	DA011	

污染防治设施类别	污染防治设施名称	产污环节	主要污染物	排污口名称	排污口编号	备注
	除尘设施	粉煤制备	颗粒物	铅冶炼备料排气筒	DA012	
	除尘设施	2#转运站	颗粒物	锌冶炼备料排气筒	DA013	
	除尘设施	1#转运站	颗粒物	锌冶炼备料排气筒	DA014	
	酸雾净化设施	二段 1#、2#、3#、4#、5#净化槽	硫酸雾	净化槽排气筒	DA015	
	除尘设施	铅转运站	颗粒物	铅冶炼备料排气筒	DA017	
	除尘设施	锌浮渣筛分	颗粒物	锌浮渣筛分排放口	DA018	
	除尘设施	蒸发浓缩	颗粒物	浓水项目排放口	DA019	
	除尘设施	2#熔铸	颗粒物	2#熔铸烟气排放口	DA020	
	除尘设施	3#熔铸	颗粒物	3#熔铸烟气排放口	DA021	
	除尘设施	锌粉喷吹感应电炉	颗粒物	锌粉喷吹 1#排放口	DA022	
	除尘设施	锌粉喷吹感应电炉	颗粒物	锌粉喷吹 2#废气排放口	DA023	
	除尘设施	熔硫	颗粒物、铅及其化合物	硫回收项目废气排放口	DA024	
	除尘设施	锌粉库	颗粒物	锌粉库废气排放口	DA025	
	除尘设施	精镉熔炼	颗粒物、镉及其化合物	精镉废气排放口	DA026	
	除尘设施	石灰石化灰机	颗粒物	石灰乳制备废气排放口	DA027	
	酸雾净化设施	铜镉渣浸出槽	硫酸雾	镉回收废气排放口	DA028	
	酸雾净化设施	浸出槽	硫酸雾	浸出槽 2#排气筒	DA029	
	活性炭吸附	废润滑油暂存库	非甲烷总烃	废润滑油暂存库废气排放口	DA030	
	除尘脱硫脱硝设施	回转窑（干燥）	二氧化硫、氮氧化物、颗粒物、铅及其化合物、汞及其化合物	回转窑（干燥）废气排放口	DA031	
	酸雾净化设施	镉回收酸溶槽	硫酸雾	镉回收酸溶槽废气排放口	DA032	
	酸雾净化设施	镉回收置换槽	硫酸雾	镉回收置换槽排放口	DA033	
	吸附净化	铜铁分析室、液体分析室、	硫酸雾、二氧化硫、氮氧化物、氯化氢	分析室 2#排放口	DA035	

污染防治设施类别	污染防治设施名称	产污环节	主要污染物	排污口名称	排污口编号	备注
		铅分析室				
	吸附净化	锌分析室锌分析室	二氧化硫、氮氧化物、氯化氢、硫酸雾	分析室 1#排放口	DA036	
	酸雾净化设施	二段 1#、2#、3#、4#净化槽	硫酸雾	净化槽 2#废气排放口	DA037	
	酸雾净化设施	一段 1#净化槽	硫酸雾	一段 1#净化槽排气筒	DA038	
	酸雾净化设施	贫镉液沉钴槽 2#	硫酸雾	贫镉液沉钴槽 2#废气排放口	DA039	
	酸雾净化设施	二段 4#净化槽	硫酸雾	二段 4#净化槽废气排放口	DA040	
	酸雾净化设施	二段 2#净化槽	硫酸雾	二段 2#净化槽废气排放口	DA041	
	酸雾净化设施	铜镉渣浸出槽 4#	硫酸雾	铜镉渣浸出槽 4#废气排放口	DA042	
	酸雾净化设施	钴渣酸洗沉钴槽 1#	硫酸雾	钴渣酸洗沉钴槽 1#废气排放口	DA043	
	酸雾净化设施	贫镉液沉钴槽 1#	硫酸雾	贫镉液沉钴槽 1#废气排放口	DA044	
	酸雾净化设施	二段 3#净化槽	硫酸雾	二段 3#净化槽废气排放口	DA045	
	酸雾净化设施	一段 2#净化槽	硫酸雾	一段 2#净化槽废气排放口	DA046	
	酸雾净化设施	一次置换槽	硫酸雾	一次置换槽废气排放口	DA047	
	酸雾净化设施	一段 3#净化槽	硫酸雾	一段 3#净化槽废气排放口	DA048	
	酸雾净化设施	三段 3#净化槽	硫酸雾	三段 3#净化槽废气排放口	DA049	
	酸雾净化设施	铜镉渣浸出槽 1#	硫酸雾	铜镉渣浸出槽 1#废气排放口	DA050	
	酸雾净化设施	铜镉渣浸出槽 3#	硫酸雾	铜镉渣浸出槽 3#废气排放口	DA051	
	酸雾净化设施	三段 2#净化槽	硫酸雾	三段 2#净化槽废气排放口	DA052	
	酸雾净化设施	铜镉渣浸出槽 2#	硫酸雾	铜镉渣浸出槽 2#废气排放口	DA053	
	酸雾净化	二段 5#净化槽	硫酸雾	二段 5#净化槽废气	DA054	

污染防治设施类别	污染防治设施名称	产污环节	主要污染物	排污口名称	排污口编号	备注
	设施			排放口		
	酸雾净化设施	钴渣酸洗沉钴槽 3#	硫酸雾	钴渣酸洗沉钴槽 3# 废气排放口	DA055	
	酸雾净化设施	二段 1#净化槽-	硫酸雾	二段 1#净化槽废气排放口	DA056	
	酸雾净化设施	三段 1#净化槽-	硫酸雾	三段 1#净化槽废气排放口	DA057	
	酸雾净化设施	海绵镉酸溶槽	硫酸雾	海绵镉酸溶槽废气排放口	DA058	
	酸雾净化设施	钴渣酸洗沉钴槽 2#	硫酸雾	钴渣酸洗沉钴槽 2# 废气排放口	DA059	
	酸雾净化设施	二次置换贮槽	硫酸雾	二次置换后液贮槽 废气排放口筒	DA060	
	除尘设施	焙砂中间仓培	颗粒物	焙砂中间仓废气排放口	DA061	
	除尘脱硫设施	金银回收环境集烟	颗粒物、氮氧化物、氯化氢、氯(氯气)	金银回收环境集烟 废气排放口	DA062	
	除尘脱硫脱硝设施	贵金属工艺烟气	颗粒物,氮氧化物、二氧化硫、铅及其化合物、砷及其化合物、锑及其化合物	贵金属工艺烟气排放口	DA063	
	除尘脱硫设施	贵金属环境集烟	颗粒物、氮氧化物、二氧化硫、铅及其化合物、砷及其化合物、锑及其化合物	贵金属环境集烟排放口	DA064	
	除尘设施	贵金属配料	颗粒物	贵金属配料区废气排放口	DA065	
	除尘设施	焙砂调浆槽	颗粒物	焙砂调浆槽废气排放口	DA066	
噪声防治设施	隔振机座、消音器、隔音墙	高噪声设备	噪声	---	---	

永昌铅锌

污染防治设施类别	污染防治设施名称	产污环节	主要污染物	排污口名称	排污口编号	备注
废水处理设施	生产废水处理设施	冶炼系统生产废水	pH、总铅、总锌、总砷、总汞、总镉	车间废水综合池	DW003	回用不外排
	生活污水处理设施	各分厂卫生间、澡堂、食堂生活污水	COD、氨氮	——	——	回用不外排
	矿井涌水处理设施	矿山井下采掘工序产生的矿井涌水	悬浮物、COD、氨氮	795 矿井（后寨）涌水排放口	DW005	
		矿山井下采掘工序产生的矿井涌水	悬浮物、COD、氨氮	860 矿井、深部矿山、1020 矿井涌水排放口	DW006	
	初期雨水处理设施	冶炼系统厂区雨水	pH、悬浮物、COD	雨水排放口	DW004	初期雨水收集回用，不外排
废气处理设施	酸雾净化设施	浸出净化	硫酸雾	浸出槽、净化槽废气排放口	DA026	
	除尘设施	浸出净化、活性炭拆包下料、锌粉下料	颗粒物	活性炭拆包下料、锌粉下料工序除尘设施排放口	DA027	
	除尘设施	锌粉仓库	颗粒物	锌粉库除尘设施排放口	DA028	
	除尘设施	沸腾焙烧	颗粒物	制酸系统破碎筛分和氧化锌粉上料工序除尘设施排放口	DA029	
	除尘设施	浸出槽	颗粒物			

	除尘脱硫设施	烟气制酸	二氧化硫、颗粒物、硫酸雾、铅及其化合物、汞及其化合物	制酸尾气排放口	DA030	
	除尘设施	锌熔铸	颗粒物	感应电炉除尘设施排放口	DA031	
	除尘设施	焙砂下料	颗粒物	焙砂下料工序除尘设施排放口	DA032	
	除尘设施	选矿厂圆锥破碎机	颗粒物	选矿破碎系统下料除尘设施排放口	DA033	
	除尘设施	选矿厂振动筛	颗粒物	选矿振动筛除尘设施排放口	DA034	
	除尘设施	选矿厂粉矿仓	颗粒物	选矿粉矿仓除尘设施排放口	DA035	
	净化设施	化验室	硫酸雾，氯化氢	化验室废气排放口 1#	DA036	
	净化设施	化验室	硫酸雾，氯化氢	化验室废气排放口 2#	DA037	
	除尘设施	化验室	颗粒物	化验室废气排放口 3#	DA038	
	喷淋设施	施工扬尘、装卸物料采取的防扬尘措施	颗粒物	——	——	
噪声防治设施	厂房隔声、消声器、减震垫、绿化带隔声	各工序生产设备	噪声	——	——	

彝良驰宏

污染防治设施类别	污染防治设施名称	产污环节	主要污染物	排污口名称	排污口编号	备注
废水处理设施	选矿废水处理系统	选矿工序产生的废水	pH、总铅、总锌、总砷、总汞、总镉	—	—	回用不外排
	生活污水处理系统	食堂、澡堂、厕所等生活污水	COD、氨氮	—	—	回用不外排
	矿井涌水处理系统	矿山井下采掘工序产生的矿井涌水	悬浮物、COD、氨氮	毛坪矿河东矿井涌水排放口	DW001	
		矿山井下采掘工序产生的矿井涌水	悬浮物、COD、氨氮	毛坪矿河西矿井涌水排放口	DW002	
	初期雨水收集池	场地冲洗、雨水冲刷	悬浮物	—	—	初期雨水回用不外排
废气处理设施	除尘设施	筛分工序	颗粒物	筛分岗位排放口	—	
	除尘设施	破碎工序	颗粒物	破碎岗位排放口	—	
	除尘设施	粉矿工序	颗粒物	粉矿岗位排放口	—	
	施工、装卸扬尘防治措施	施工、装卸物料场地	颗粒物	—	—	篷布遮盖及洒水
噪声防治设施	厂房隔声、消声器、减震	球磨、破碎、采掘等	噪声	—	—	



会泽矿业

污染防治设施类别	污染防治设施名称	产污环节	主要污染物	排污口名称	排污口编号	备注
废水处理设施	选矿废水处理系统	选矿工序产生的废水	pH、总铅、总锌、总砷、总汞、总镉	—	—	回用不外排
	生活污水处理系统	食堂、洗澡、卫生间等污水	COD、氨氮	—	—	回用不外排
	矿井涌水处理系统	矿山井下采掘工序产生的矿井涌水	悬浮物、COD、氨氮	15#坑矿井涌水排放口	DW001	
	初期雨水收集池	厂区初期雨水	pH、COD、悬浮物	雨水排放口	DW003	初期雨水回用不外排
	尾矿库水回用系统	尾矿库汇集雨水	流量，总汞，总镍，总铬，总镉、总砷，总铅，总铊	尾矿库水回用管	DW004	
废气处理设施	除尘设施	破碎工序	颗粒物	破碎布袋除尘排放口	DA001	
	除尘设施	振动筛分	颗粒物	筛分布袋除尘排放口	DA002	
	除尘设施	1#粉矿仓	颗粒物	1#粉矿仓布袋除尘排放口	DA003	
	除尘设施	2#粉矿仓	颗粒物	2#粉矿仓布袋除尘排放口	DA004	
	除尘设施	粉矿仓	颗粒物	粉矿仓给料布袋除尘排放口	DA005	
	除尘设施	5#、6#、7#皮带	颗粒物	5#、6#、7#皮带布袋除尘排放口	DA006	
	除尘设施	膏体充填系统水泥储运	颗粒物	膏体充填系统水泥储运布袋除尘排放口	DA007	
	除尘设施	药剂制备	颗粒物	选矿厂药剂配制排放口	DA008	
	除尘设施	破碎	颗粒物	试验基地破碎布袋除尘排放口	DA009	
	除尘设施	粉矿仓	颗粒物	试验基地粉矿仓给料布袋除尘排放口	DA010	
	防风抑尘墙(网)	尾矿库	颗粒物	—	—	
施工、装卸扬尘防治措施	施工场地	颗粒物	—	—	篷布遮盖及洒水	
噪声防治设施	橡胶内衬	球磨机	噪声	—	—	
	减振弹簧	破碎机	噪声	—	—	

荣达矿业

污染防治设施类别	设施名称	产污环节	主要污染物	排污口名称	排污口编号	备注
废水处理设施	生活污水处理系统	澡堂、洗漱间产生的污水	COD、氨氮	—	—	回用不外排
废气处理设施	除尘设施	选矿一厂原矿破碎	颗粒物	选矿一厂1#除尘器排放口	—	选矿一厂未生产，除尘器停用
	除尘设施	选矿一厂原矿筛分	颗粒物	选矿一厂2#除尘器排放口	—	选矿一厂未生产，除尘器停用
	除尘设施	选矿三厂原矿破碎	颗粒物	选矿三厂1#除尘器排放口	—	
	除尘设施	选矿三厂原矿筛分	颗粒物	选矿三厂2#除尘器排放口	—	
	施工、装卸扬尘防治措施	施工、装卸物料场地	颗粒物	—	—	篷布遮盖及洒水
	防风抑尘墙、防风抑尘网	尾矿库	颗粒物	—	—	
	防风抑尘墙	矿石堆场	颗粒物	—	—	
噪声防治设施	厂房隔音、消声器、减震垫	设备运转产生噪声	噪声	—	—	

青海鸿鑫

污染防治设施类别	设施名称	产污环节	主要污染物	排污口名称	排污口编号	备注
废水处理设施	矿坑涌水处理系统	矿坑涌水	pH、COD、氨氮、总磷	矿坑涌水处理站废水排放口	DW001	
	生活污水处理系统	生活污水	COD、氨氮	—	—	回用不外排
废气处理设施	除尘设施	矿石破碎	颗粒物	粗碎车间废气排放口	DA002	
	除尘设施	中细碎	颗粒物	中细碎车间废气排放口	DA003	
	除尘设施	粉矿仓	颗粒物	浮选车间废气排放口	DA004	
	除尘设施	筛分	颗粒物	筛分车间废气排放口	DA005	
	除尘设施	化验分析	颗粒物、硫酸雾	化验室废气排放口	DA006	
	除尘设施	石灰乳制备	颗粒物	石灰乳制备车间废气排放口	DA007	
	除尘设施	矿石预抛选	颗粒物	预抛废车间废气排放口	DA008	
	除尘设施	锅炉	颗粒物	锅炉烟气排放口	DA001	2025 年全年停炉，配套环保设施同步停用
	脱硫设施		二氧化硫	锅炉烟气排放口		
	脱硝设施		氮氧化物	锅炉烟气排放口		
	施工、装卸扬尘防治措施	施工、装卸物料场地	颗粒物	—	—	—
噪声防治设施	橡胶内衬、减振弹簧	球磨机、破碎机	噪声	—	—	

2025 年度非正常运行设施（大检修）

驰宏综合利用

2025 年 5 月 31 日至 6 月 28 日，沸腾炉、锌硫酸、硫化系统停产检修，锌精矿抓料点收尘布袋、锌硫酸尾气污染治理设施、硫化系统焙砂输送收尘布袋、酸雾净化设施同步停运。

2025 年 6 月 14 日至 6 月 29 日，铅合金转炉停产检修，工艺烟气除尘脱硫设施、厂房布袋收尘等同步停运。

2025 年 6 月 18 日至 7 月 6 日，1#、2#烟化炉停产检修，粉煤布袋、放渣烟气除尘除雾设施、烟化炉环境集烟治理设施、氨酸法脱硫系统等同步停运。

2025 年 6 月 21 日至 6 月 28 日艾萨炉、还原炉停产检修，工艺烟气治理设施、环境集烟治理设施等同步停运。

会泽冶炼

2025 年 4 月 28 日至 6 月 3 日，熔炼炉、还原炉、烟化炉、熔化炉、沸腾炉停炉检修，熔炼炉环境集烟废气治理设施、还原炉烟化炉环境集烟废气治理设施、尾气脱硫废气治理设施、制酸尾气治理设施同步停运。

2025 年 10 月 28 日至 11 月 1 日，熔炼炉、烟化炉、熔化炉停炉检修，熔炼炉环境集烟废气治理设施、还原炉烟化炉环境集烟废气治理设施、尾气脱硫废气治理设施同步停运。

2025 年 11 月 26 日至 12 月 27 日，熔炼炉、还原炉、烟化

炉、熔化炉、沸腾炉检修，熔炼炉环境集烟废气治理设施、还原炉烟化炉环境集烟废气治理设施、尾气脱硫废气治理设施、制酸尾气治理设施同步停运。

呼伦贝尔驰宏

2025年1月1日至1月23日，铅系统检修，制酸尾气排放口、环境集烟排放口环保设施同步停运。

2025年2月26日至8月19日，1号工业锅炉检修，1号工业锅炉环保设施同步停运。

2025年8月18日至9月27日，铅系统检修，制酸尾气排放口、环境集烟排放口环保设施同步停运。

2025年8月26日至11月28日，2号工业锅炉检修，2号工业锅炉环保设施同步停运。

污染防治设施委托第三方运维情况

公司所属企业污染防治设施未委托第三方运维。



(三) 排污情况

2025年外排废气中二氧化硫排放量 281.659 吨，颗粒物排放量 100.7186 吨；外排废水中 COD 排放量 132.654 吨，氨氮排放量 10.3654 吨，均在排污许可范围内。

废水、废气、噪声排放情况

1. 驰宏综合利用

驰宏综合利用废气排放口 71 个，废水排放口 2 个，其中废气主要排放口 8 个，废水外排口 1 个，废水车间排放口 1 个。

行业	水污染物												
	排放口类型	主要污染物及特征污染物名称	排放方式	排放口数量	分布情况	排放浓度 (mg/L)	总量 (t)	执行的污染物排放标准 (mg/L)	核定的排放总量 (t/a)	超标排放情况	超总量排放情况	是否安装在线监测并与环保部门联网	备注
铅锌冶炼	外排口	pH	间断排放	1	总排口	8.09	—	6-9	—	无	无	是	无量纲
		COD				13.22	0.054	60	40.81	无	无	是	
		氨氮				0.92	0.019	8	12.4	无	无	是	
		总铅				0.0069	0.000036	0.5	生态环境主管部门未核定总量	无	无	否	
		总锌				0.1225	0.0007	1.5		无	无	否	
		总镉				0.0038	0.000024	0.05		无	无	否	
		总砷				0.0056	0.00002	0.3		无	无	否	
		总汞				0.001	0.000016	0.03		无	无	否	
		总氮				1.66	0.0198	15		无	无	否	
		总磷				0.0145	0.0002	1		无	无	否	
		总铜				0.0047	0.000019	0.5		无	无	否	
		总镍				0.0012	0.000006	0.5		无	无	否	
		总铬				0.0056	0.000026	1.5		无	无	否	

	氟化物				0.6383	0.0026	8		无	无	否	
	悬浮物				2.54	0.0104	50		无	无	否	
	硫化物				0.485	0.0028	1		无	无	否	
	总铊				0.0056	0.000062	0.017		无	无	否	
有组织大气污染物												
排放口类型	主要污染物及特征污染物名称	排放方式	排放口数量	分布情况	排放浓度 (mg/m ³)	总量 (t)	执行的污染物排放标准 (mg/m ³)	核定的排放总量 (t/a)	超标排放情况	超总量排放情况	是否安装在线监测并与环保部门联网	备注
主要排放口	二氧化硫	有组织	8	1. 贵金属熔炼烟气 2. 锌硫酸尾气 3. 烟化炉环境集烟烟气 4. 氨酸法脱硫尾气 5. 铅合金转炉烟气 6. 艾萨炉还原炉锅面环境集烟烟气 7. 铅硫酸尾气 8. 还原炉熔炼烟气	24.2375	104.19	排放口 1-4 执行 400; 排放口 5-8 执行 150	1105.04	无	无	是	
	氮氧化物	有组织	5	1. 贵金属熔炼烟气 2. 铅合金转炉烟气 3. 艾萨炉还原炉锅面环境集烟烟气 4. 铅硫酸尾气 5. 还原炉熔炼烟气	20.47	30.56	排放口 1 执行 240; 排放口 2-5 执行 200	277.14	无	无	是	

	颗粒物	有组织	8	1. 贵金属熔炼烟气 2. 锌硫酸尾气 3. 烟化炉环境集烟烟气 4. 氨酸法脱硫尾气 5. 铅合金转炉烟气 6. 艾萨炉还原炉锅面环境集烟烟气 7. 铅硫酸尾气 8. 还原炉熔炼烟气	8.7125	46.1	排放口 1-4 执行 80; 排放口 5-8 执行 30	104.3	无	无	是
	铅及其化合物	有组织	8	1. 贵金属熔炼烟气 2. 锌硫酸尾气 3. 烟化炉环境集烟烟气 4. 氨酸法脱硫尾气 5. 铅合金转炉烟气 6. 艾萨炉还原炉锅面环境集烟烟气 7. 铅硫酸尾气 8. 还原炉熔炼烟气	0.085	0.60	排放口 1-4 执行 8; 排放口 5-8 执行 2	4.18	无	无	否
	汞及其化合物	有组织	3	1. 锌硫酸尾气 2. 烟化炉环境集烟烟气 3. 氨酸法脱硫尾气	0.0068	0.0153	0.05	0.0748	无	无	否
	硫酸雾	有组织	2	1. 锌硫酸尾气 2. 铅硫酸尾气	4.745	3.8839	20		无	无	否
	镉及其化合物	有组织	4	1. 铅合金转炉烟气 2. 艾萨炉还原炉锅面环境集烟烟气 3. 铅硫酸尾气 4. 还原炉熔炼烟气	0.0098	0.0356	0.05	生态环境主管部门未核定总量	无	无	否

	锡及其化合物	有组织	4	1. 铅合金转炉烟气 2. 艾萨炉还原炉锅面环境集烟烟气 3. 铅硫酸尾气 4. 还原炉熔炼烟气	0.0038	0.0062	1	1.14	无	无	否	
	氟及其化合物	有组织	1	贵金属熔炼烟气	0.64	0.2668	6	生态环境主管部门未核定总量	无	无	否	
	砷及其化合物	有组织	4	1. 铅合金转炉烟气 2. 艾萨炉还原炉锅面环境集烟烟气 3. 铅硫酸尾气 4. 还原炉熔炼烟气	0.0389	0.139	0.4	0.451	无	无	否	
	铬及其化合物	有组织	4	1. 铅合金转炉烟气 2. 艾萨炉还原炉锅面环境集烟烟气 3. 铅硫酸尾气 4. 还原炉熔炼烟气	0.0261	0.0173	1	生态环境主管部门未核定总量	无	无	否	
	锑及其化合物	有组织	4	1. 铅合金转炉烟气 2. 艾萨炉还原炉锅面环境集烟烟气 3. 铅硫酸尾气 4. 还原炉熔炼烟气	0.003	0.0051	1	1.14	无	无	否	
	二噁英	有组织	4	1. 铅合金转炉烟气 2. 艾萨炉还原炉锅面环境集烟烟气 3. 铅硫酸尾气 4. 还原炉熔炼烟气	0.0059 ng-TEQ/m ³	6.726mg	0.5 ng-TEQ/m ³	生态环境主管部门未核定总量	无	无	否	

企业边界大气污染物					
监测点位名称	监测因子	排放浓度 (mg/m ³)	执行限值 (mg/m ³)	超标情况	备注
厂界东	颗粒物	0.188	1.0	无	
	铅及其化合物	0.00063	0.006	无	
	锡及其化合物	0.00006	0.24	无	
	二氧化硫	0.016	0.5	无	
	氮氧化物	0.011	0.12	无	
	硫酸雾	0.034	0.3	无	
	汞及其化合物	0.00014	0.0003	无	
厂界南	颗粒物	0.183	1.0	无	
	铅及其化合物	0.0006	0.006	无	
	锡及其化合物	0.00005	0.24	无	
	二氧化硫	0.02	0.5	无	
	氮氧化物	0.02	0.12	无	
	硫酸雾	0.04	0.3	无	
	汞及其化合物	0.00017	0.0003	无	
厂界西	颗粒物	0.159	1.0	无	
	铅及其化合物	0.00092	0.006	无	
	锡及其化合物	0.00005	0.24	无	
	二氧化硫	0.012	0.5	无	

		氮氧化物	0.028	0.12	无		
		硫酸雾	0.046	0.3	无		
		汞及其化合物	0.00015	0.0003	无		
	厂界北	颗粒物	0.225	1.0	无		
		铅及其化合物	0.00068	0.006	无		
		锡及其化合物	0.00006	0.24	无		
		二氧化硫	0.017	0.5	无		
		氮氧化物	0.011	0.12	无		
		硫酸雾	0.047	0.3	无		
		汞及其化合物	0.00013	0.0003	无		
	噪声						
	厂界名称	噪声值		执行的厂界噪声排放标准限值		超标情况	备注
		昼间 dB(A)	夜间 dB(A)	昼间 dB(A)	夜间 dB(A)		
	厂界东	52.05	43.88	65	55	无	
厂界南	52.9	43.38	65	55	无		
厂界西	52.63	44.93	65	55	无		
厂界北	52.43	43.65	65	55	无		

2.会泽冶炼

会泽冶炼有废气排放口 32 个，其中主要排放口 4 个，无废水外排口，车间排放口 1 个。

行业	水污染物												
	排放口类型	主要污染物及特征污染物的名称	排放方式	排放口数量	分布情况	排放浓度 (mg/L)	总量 (t)	执行的污染物排放标准 (mg/L)	核定的排放总量 (t/a)	超标排放情况	超总量排放情况	是否安装在线监测并与环保部门联网	备注
铅锌冶炼	生产废水不外排												
	有组织大气污染物												
	排放口类型	主要污染物及特征污染物的名称	排放方式	排放口数量	分布情况	排放浓度 (mg/m ³)	总量 (t)	执行的污染物排放标准 (mg/m ³)	核定的排放总量 (t/a)	超标排放情况	超总量排放情况	是否安装在线监测并与环保部门联网	备注
	主要排放口	颗粒物	有组织	4	制酸尾气排放口、熔炼炉环境集烟排放口、还原炉烟化炉环境集烟排放口、尾气脱硫排放口	1.9546	7.629	10	33.609	无	无	是	
		二氧化硫				31.7406	144.81	400	255.27	无	无	是	
		氮氧化物				29.3620	146.76	240	236.75	无	无	是	
		铅及其化合物				0.1962	0.7334	2	1.4325	无	无	否	
		汞及其化合物				0.0048	0.0216	0.05	0.0272	无	无	否	
		镉及其化合物				0.0031	0.0127	0.85	生态环境主管部门未核定总量	无	无	否	
		砷及其化合物				0.0032	0.0136	0.4		无	无	否	
	硫酸雾		1	制酸尾气排放口	7.2575	9.3847	20		无	无	否		

企业边界大气污染物					
监测点位名称	监测因子	排放浓度 (mg/m ³)	执行限值 (mg/m ³)	超标情况	备注
厂界-初期雨水收集池	二氧化硫	0.0173	0.5	无	
	颗粒物	0.1078	1	无	
	汞及其化合物	0.0002	0.0003	无	
	硫酸雾	0.0355	0.3	无	
	氯化氢	0.09	0.2	无	
	铅及其化合物	0.0008	0.006	无	
	氨(氨气)	0.25	1.5	无	
厂界-柴油间	二氧化硫	0.0188	0.5	无	
	颗粒物	0.1178	1	无	
	汞及其化合物	0.00016	0.0003	无	
	硫酸雾	0.0353	0.3	无	
	氯化氢	0.08	0.2	无	
	铅及其化合物	0.0006	0.006	无	
	氨(氨气)	0.25	1.5	无	
厂界-高位水池	二氧化硫	0.013	0.5	无	
	颗粒物	0.1133	1	无	
	汞及其化合物	0.00017	0.0003	无	
	硫酸雾	0.0423	0.3	无	

厂界-渣库	氯化氢	0.09	0.2	无			
	铅及其化合物	0.0006	0.006	无			
	氨(氨气)	0.25	1.5	无			
	二氧化硫	0.0118	0.5	无			
	颗粒物	0.1088	1	无			
	汞及其化合物	0.00017	0.0003	无			
	硫酸雾	0.0373	0.3	无			
	氯化氢	0.1	0.2	无			
	铅及其化合物	0.0005	0.006	无			
	氨(氨气)	0.25	1.5	无			
	噪声						
	厂界名称	噪声值		执行的厂界噪声排放标准限值		超标情况	备注
		昼间 dB(A)	夜间 dB(A)	昼间 dB(A)	夜间 dB(A)		
	厂界东	50.325	44.8	65	55	无	
厂界南	53.43	46.75	65	55	无		
厂界西	53.2	46.43	65	55	无		
厂界北	52.4	45.5	65	55	无		

3.呼伦贝尔驰宏

呼伦贝尔驰宏有废气排放口 65 个，其中废气主要排放口 5 个；生产废水不外排，有车间废水排放口 2 个，生活污水排放口 1 个，2025 年生活污水未外排。

行业	水污染物												
	排放口类型	主要污染物及特征污染物的名称	排放方式	排放口数量	分布情况	排放浓度 (mg/L)	总量 (t)	执行的污染物排放标准 (mg/L)	核定的排放总量 (t/a)	超标排放情况	超总量排放情况	是否安装在线监测并与环保部门联网	备注
铅锌冶炼	生产废水不外排												
	有组织大气污染物												
	排放口类型	主要污染物及特征污染物的名称	排放方式	排放口数量	分布情况	排放浓度 (mg/m ³)	总量 (t)	执行的污染物排放标准 (mg/m ³)	核定的排放总量 (t/a)	超标排放情况	超总量排放情况	是否安装在线监测并与环保部门联网	备注
	主要排放口	颗粒物	有组织	5	循环流化床锅炉排放口 (1#、2#)	1.826	1.3797	30	161.3348	无	无	是	
					环境集烟排放口、制酸尾气排放口	20.919	28.2170	80					
贵金属工艺烟气排放口、贵金属环境集烟排放口					4.7535	0.136	10						
	二氧化硫	有组织	5	循环流化床锅炉排放口 (1#、2#)	2.2255	1.6242	200	850.4242	无	无	是		

			环境集烟排放口、制酸尾气排放口、贵金属工艺烟气排放口、贵金属环境集烟排放口	15.7918	29.0848	400					
氮氧化物	有组织	3	循环流化床锅炉排放口(1#、2#)	30.998	19.4302	200	152.6408	无	无	是	
			贵金属工艺烟气排放口、贵金属环境集烟排放口	25.141	0.143	100					
汞及其化合物	有组织	3	循环流化床锅炉排放口(1#、2#)、	0.0025L	0	0.03	0.00906	无	无	否	
			制酸尾气排放口、环境集烟排放口	0.0025L	0	0.05					
铅及其化合物	有组织	4	制酸尾气排放口、环境集烟排放口、贵金属工艺烟气排放口、贵金属环境集烟排放口	1.0*10 ⁻³ L	0	2	1.5702	无	无	否	
砷及其化合物	有组织	2	贵金属工艺烟气排放口、贵金属环境集烟排放口	0.004L	0	0.4	0.2742	无	无	否	
锑及其化合物	有组织	2	贵金属工艺烟气排放口、贵金属环境集烟排放口	0.0007L	0	1	生态环境主管部门未核定总量	无	无	否	
林格曼黑度	有组织	1	循环流化床锅炉排放口(1#、2#)	0	0	1		无	无	否	
氯(氯气)	有组织	1	贵金属环境集烟排放口	0.2L	0	65		无	无	否	
硫酸雾	有组织	1	制酸尾气排放口	2.69	1.229	20		无	无	否	

企业边界大气污染物					
监测点位名称	监测因子	排放浓度 (mg/m ³)	执行限值 (mg/m ³)	超标情况	备注
厂界上风向	氨	0.01L	1.5	无	
	臭气浓度	10L	20	无	
	二氧化硫	0.007L	0.5	无	
	非甲烷总烃	0.63	4.0	无	
	汞及其化合物	0.000066L	0.0003	无	
	硫化氢	0.001L	0.06	无	
	硫酸雾	0.0215	0.3	无	
	铅及其化合物	0.0005L	0.006	无	
厂界下风向-1	颗粒物	0.189	1.0	无	
	氨	0.01L	1.5	无	
	臭气浓度	10L	20	无	
	二氧化硫	0.007L	0.5	无	
	非甲烷总烃	0.8567	4.0	无	
	汞及其化合物	0.000066L	0.0003	无	
	硫化氢	0.001L	0.06	无	
	硫酸雾	0.0385	0.3	无	
厂界下风向-2	铅及其化合物	0.0005L	0.006	无	
	颗粒物	0.21	1.0	无	
	氨	0.01L	1.5	无	
厂界下风向-2	臭气浓度	10L	20	无	
	二氧化硫	0.007L	0.5	无	

厂界下风向-3	非甲烷总烃	0.81	4.0	无		
	汞及其化合物	0.000066L	0.0003	无		
	硫化氢	0.001L	0.06	无		
	硫酸雾	0.036	0.3	无		
	铅及其化合物	0.0005L	0.006	无		
	颗粒物	0.2125	1.0	无		
	氨	0.01L	1.5	无		
	臭气浓度	10L	20	无		
	二氧化硫	0.007L	0.5	无		
	非甲烷总烃	0.77	4.0	无		
	汞及其化合物	0.000066L	0.0003	无		
	硫化氢	0.001L	0.06	无		
	硫酸雾	0.0495	0.3	无		
	铅及其化合物	0.0005L	0.006	无		
颗粒物	0.2143	1.0	无			
噪声						
厂界名称	噪声值		执行的厂界噪声排放标准限值		超标情况	备注
	昼间 dB(A)	夜间 dB(A)	昼间 dB(A)	夜间 dB(A)		
厂届东侧	60.15	49.7	65	55	无	
厂届南侧	60.5	49.175	65	55	无	
厂届西侧	59.65	48.55	65	55	无	
厂届北侧	59.725	50.15	65	55	无	

4.永昌铅锌

永昌铅锌有废气排放口 13 个，其中废气主要排放口 1 个；矿井涌水排放口 2 个，车间排放口 1 个。

行业	水污染物												
	排放口类型	主要污染物及特征污染物的名称	排放方式	排放口数量	分布情况	排放浓度 (mg/L)	总量 (t)	执行的污染物排放标准 (mg/L)	核定的排放总量 (t/a)	超标排放情况	超总量排放情况	是否安装在线监测并与环保部门联网	备注
铅锌采选、冶炼	外排口	COD	间断排放	2	795 矿井（后寨）涌水排口 860 矿井、深部矿山、1020 坑涌水排口	7.24	6.8458	60	26.42124	无	无	是	
		氨氮				0.32	0.2994	8	0.30117	无	无	是	
		总汞				0.00002L	0.000004	0.03	0.0206	无	无	否	
		总砷				0.0007	0.0008	0.05	0.2056	无	无	否	
		总铅				0.014	0.0133	0.5	0.3427	无	无	否	
		总镉				0.0056	0.0055	0.05	0.0343	无	无	否	
		总铬				0.004L	0.0015	1.5	1.0281	无	无	否	
		SS				9	---	50	生态环境主管部门未核定总量	无	无	否	
		氟化物				0.08	---	8		无	无	否	
		硫化物				0.01L	---	1		无	无	否	
		总镍				0.05L	---	0.5		无	无	否	
		总铜				0.05L	---	0.5		无	无	否	
		总锌				0.17	---	1.5		无	无	否	
		总铊				0.00002L	---	0.005		无	无	否	
		总磷				0.02	---	1.0		无	无	否	
		总氮				0.83	---	15		无	无	否	
pH	7.66	---	6-9	无	无	是							

有组织大气污染物												
排放口类型	主要污染物及特征污染物的名称	排放方式	排放口数量	分布情况	排放浓度 (mg/m ³)	总量 (t)	执行的污染物排放标准 (mg/m ³)	核定的排放总量 (t/a)	超标排放情况	超总量排放情况	是否安装在线监测并与环保部门联网	备注
主要排放口	二氧化硫	有组织	1	制酸尾气排放口	33.4	1.95	400	45.62	无	无	是	
	颗粒物				13.08	0.73	80	2.39	无	无	是	
	铅及其化合物				0.018	0.001	8	0.1732	无	无	否	
	汞及其化合物				ND	0.00006	0.05	0.0125	无	无	否	
	氮氧化物				20.23	1.162	240	生态环境主管部门未核定总量	无	无	是	
	硫酸雾				4.29	0.3345	20		无	无	否	
企业边界大气污染物												
监测点位名称			监测因子		排放浓度 (mg/m ³)		执行限值 (mg/m ³)		超标情况		备注	
采选系统上方向			颗粒物		0.190		1.0		无			
采选系统下方向 1#			颗粒物		0.364		1.0		无			
采选系统下方向 2#			颗粒物		0.402		1.0		无			
采选系统下方向 3#			颗粒物		0.385		1.0		无			
冶炼系统上方向			颗粒物		0.214		1.0		无			
			铅及其化合物		0.00008		0.006		无			

		汞及其化合物	ND	0.0003	无	
		硫酸雾	0.077	0.3	无	
		二氧化硫	0.012	0.5	无	
	冶炼系统下方向 1#	颗粒物	0.398	1.0	无	
		铅及其化合物	0.00017	0.006	无	
		汞及其化合物	ND	0.0003	无	
		硫酸雾	0.093	0.3	无	
		二氧化硫	0.039	0.5	无	
	冶炼系统下方向 2#	颗粒物	0.384	1.0	无	
		铅及其化合物	0.00054	0.006	无	
		汞及其化合物	ND	0.0003	无	
		硫酸雾	0.101	0.3	无	
		二氧化硫	0.051	0.5	无	
	冶炼系统下方向 3#	颗粒物	0.368	1.0	无	
		铅及其化合物	0.00055	0.006	无	
汞及其化合物		ND	0.0003	无		
硫酸雾		0.096	0.3	无		
二氧化硫		0.054	0.5	无		

噪声						
厂界名称	噪声值		执行的厂界噪声排放标准限值		超标情况	备注
	昼间 dB(A)	夜间 dB(A)	昼间 dB(A)	夜间 dB(A)		
采选系统厂界东	47.7	42.4	65	55	无	
采选系统厂界南	46.1	44.4			无	
采选系统厂界西	48.8	43.5			无	
采选系统厂界北	48.0	42.2			无	
冶炼系统厂界东	50.6	46.2			无	
冶炼系统厂界南	53.2	46.8			无	
冶炼系统厂界西	52.1	45.3			无	
冶炼厂厂界北	54.3	46.9			无	

5.彝良驰宏

彝良驰宏有废气排放口 3 个，均为一般排放口；矿井涌水排放口 2 个。

行业	水污染物												
	排放口类型	主要污染物及特征污染物的名称	排放方式	排放口数量	分布情况	排放浓度 (mg/L)	总量 (t)	执行的污染物排放标准 (mg/L)	核定的排放总量 (t/a)	超标排放情况	超总量排放情况	是否安装在线监测并与环保部门联网	备注
铅锌采选	外排口	COD	连续排放	2	毛坪矿河东、河西矿井涌水排放口	4.8222	81.18	60	生态环境主管部门未核定总量	无	无	是	
		氨氮				0.4684	6.20	8		无	无	是	
		总铅				0.018	0.2328	0.5		无	无	否	
		总锌				0.1117	1.8813	1.5		无	无	否	
		总汞				< 0.00004	--	0.03		无	无	否	
		总铬				0.0004	0.0073	1.5		无	无	否	
		总砷				0.0046	0.0669	0.3		无	无	否	
		总铊				0.00004	0.0007	0.005		无	无	否	
		总镉				0.00009	0.0015	0.05		无	无	否	

有组织大气污染物												
排放口类型	主要污染物及特征污染物的名称	排放方式	排放口数量	分布情况	排放浓度 (mg/m ³)	排放总量 (t)	执行的污染物排放标准 (mg/m ³)	核定的排放总量 (t/a)	超标排放情况	超总量排放情况	是否安装在线监测并与环保部门联网	备注
一般排放口	颗粒物	有组织	3	选矿厂破碎、筛分、粉矿排放口	7.5444	1.87	10	生态环境主管部门未核定总量	无	无	否	
企业边界大气污染物												
监测点位名称		监测因子		排放浓度 (mg/m ³)		执行限值 (mg/m ³)		超标情况		备注		
毛坪矿上风向		颗粒物		0.065		1		无				
毛坪矿下风向 1#		颗粒物		0.091		1		无				
毛坪矿下风向 2#		颗粒物		0.378		1		无				
毛坪矿下风向 3#		颗粒物		0.247		1		无				
选矿厂上风向		颗粒物		0.25		1		无				
选矿厂下风向 1#		颗粒物		0.113		1		无				
选矿厂下风向 2#		颗粒物		0.349		1		无				
选矿厂下风向 3#		颗粒物		0.184		1		无				

噪声						
厂界名称	噪声值		执行的厂界噪声排放标准限值		超标情况	备注
	昼间 dB(A)	夜间 dB(A)	昼间 dB(A)	夜间 dB(A)		
选矿厂厂界东	54.6	46.2	60	50	无	
选矿厂厂界南	55.0	47.8	60	50	无	
选矿厂厂界西	56.0	46.8	60	50	无	
选矿厂厂界北	56.1	44.4	60	50	无	
毛坪矿厂界东	52.9	44.5	60	50	无	
毛坪矿厂界南	53.1	44.7	60	50	无	
毛坪矿厂界西	54.9	46.2	60	50	无	
毛坪矿厂界北	53.8	44.7	60	50	无	

6.会泽矿业

会泽矿业有废气排放口 10 个，均为一般排放口；矿井涌水排放口 1 个，车间排放口 1 个。

行业	水污染物												
	排放口类型	主要污染物及特征污染物的名称	排放方式	排放口数量	分布情况	排放浓度 (mg/L)	总量 (t)	执行的污染物排放标准 (mg/L)	核定的排放总量 (t/a)	超标排放情况	超总量排放情况	是否安装在线监测并与环保部门联网	备注
铅锌采选	废水外排口	COD	连续排放	1	15#坑矿井涌水排放口	3.6624	41.62	60	289.78	无	无	是	
		氨氮				0.3346	3.80	8	13.68	无	无	是	
		总汞				0.00004	0.0005	0.01	0.0073	无	无	否	
		总镉				0.00009	0.0011	0.02	0.087	无	无	否	
		总铬				0.0012	0.0137	1.5	0.527	无	无	否	
		总砷				0.0007	0.0074	0.1	0.174	无	无	否	
		总铅				0.0149	0.17	0.2	0.78	无	无	否	

有组织大气污染物												
排放口类型	主要污染物及特征污染物的名称	排放方式	排放口数量	分布情况	排放浓度 (mg/m ³)	总量 (t)	执行的污染物排放标准 (mg/m ³)	核定的排放总量 (t/a)	超标排放情况	超总量排放情况	是否安装在线监测并与环保部门联网	备注
废气排放口	颗粒物	有组织	10	破碎布袋除尘器、振动筛分布袋除尘器、1#粉矿仓布袋除尘器、2#粉矿仓布袋除尘器、粉矿仓给料布袋除尘器、(5#、6#、7#)皮带布袋除尘器、膏体充填系统水泥储运布袋除尘器、药剂配制除尘器、试验基地破碎布袋除尘器、试验基地粉矿仓给料布袋除尘器	7.2845	1.41	10	生态环境主管部门未核定总量	无	无	否	
企业边界大气污染物												
监测点位名称			监测因子		排放浓度 (mg/m ³)		执行限值 (mg/m ³)		超标情况		备注	
选矿厂上风向			颗粒物		0.0423		1		无			
选矿厂下风向 1#			颗粒物		0.0557		1		无			
选矿厂下风向 2#			颗粒物		0.0683		1		无			

选矿厂下风向 3#	颗粒物	0.0730	1	无		
矿山厂 3#竖井上风向	颗粒物	0.0223	1	无		
矿山厂 3#竖井下风向 1#	颗粒物	0.0363	1	无		
矿山厂 3#竖井下风向 2#	颗粒物	0.0627	1	无		
矿山厂 3#竖井下风向 3#	颗粒物	0.0470	1	无		
噪声						
厂界名称	噪声值		执行的厂界噪声排放标准限值		超标情况	备注
	昼间 dB(A)	夜间 dB(A)	昼间 dB(A)	夜间 dB(A)		
选矿厂厂界东	51.7	46.0	60	50	无	
选矿厂厂界南	55.8	44.5	60	50	无	
选矿厂厂界西	55.0	44.4	60	50	无	
选矿厂厂界北	50.8	45.5	60	50	无	
矿山厂 3#竖井东	51.9	43.2	60	50	无	
矿山厂 3#竖井南	48.8	41.2	60	50	无	
矿山厂 3#竖井西	51.8	42.5	60	50	无	
矿山厂 3#竖井北	49.4	42.7	60	50	无	

7. 荣达矿业

荣达矿业有废气排放口 4 个，均为一般排放口，无废水排放口。

行业	水污染物												
	排放口类型	主要污染物及特征污染物的名称	排放方式	排放口数量	分布情况	排放浓度 (mg/L)	总量 (t)	执行的污染物排放标准 (mg/L)	核定的排放总量 (t/a)	超标排放情况	超总量排放情况	是否安装在线监测并与环保部门联网	备注
采选	生产废水无外排												
	有组织大气污染物												
	排放口类型	主要污染物及特征污染物的名称	排放方式	排放口数量	分布情况	排放浓度 (mg/m ³)	总量 (t)	执行的污染物排放标准 (mg/ m ³)	核定的排放总量 (t/a)	超标排放情况	超总量排放情况	是否安装在线监测并与环保部门联网	备注
	主要排放口	生产废水不外排											
一般排放口	颗粒物	有组织	4	选矿一厂 1 号除尘器； 选矿一厂 2 号除尘器； 选矿三厂 1 号除尘器； 选矿三厂 2 号除尘器	42.91	2.04	80	生态环境主管部门未核定总量	无	无	否		

企业边界大气污染物					
监测点位名称	监测因子	排放浓度 (mg/m ³)	执行限值 (mg/m ³)	超标情况	备注
选矿三厂厂界东	颗粒物	< 0.168	1	无	
选矿三厂厂界南	颗粒物	< 0.168	1	无	
选矿三厂厂界西	颗粒物	< 0.168	1	无	
选矿三厂厂界北	颗粒物	< 0.168	1	无	
甲乌拉矿厂界东	颗粒物	< 0.168	1	无	
甲乌拉矿厂界南	颗粒物	< 0.168	1	无	
甲乌拉矿厂界西	颗粒物	< 0.168	1	无	
甲乌拉矿厂界北	颗粒物	< 0.168	1	无	
怡盛元矿厂界东	颗粒物	< 0.168	1	无	
怡盛元矿厂界南	颗粒物	< 0.168	1	无	
怡盛元矿厂界西	颗粒物	< 0.168	1	无	
怡盛元矿厂界北	颗粒物	< 0.168	1	无	

噪声						
厂界名称	噪声值		执行的厂界噪声排放标准限值		超标情况	备注
	昼间 dB(A)	夜间 dB(A)	昼间 dB(A)	夜间 dB(A)		
选矿三厂厂界东	51	47	60	50	无	
选矿三厂厂界南	46	40	60	50	无	
选矿三厂厂界西	43	35	60	50	无	
选矿三厂厂界北	54	44	60	50	无	
甲乌拉矿厂界东	41	42	60	50	无	
甲乌拉矿厂界南	40	41	60	50	无	
甲乌拉矿厂界西	37	39	60	50	无	
甲乌拉矿厂界北	40	39	60	50	无	
怡盛元矿厂界东	38	34	60	50	无	
怡盛元矿厂界南	31	39	60	50	无	
怡盛元矿厂界西	41	41	60	50	无	
怡盛元矿厂界北	35	28	60	50	无	

8.青海鸿鑫

青海鸿鑫有废气排放口 8 个，其中废气主要排放口 1 个，矿井涌水排放口 1 个。

水污染物														
行业	排放口类型	主要污染物及特征污染物的名称	排放方式	排放口数量	分布情况	排放浓度 (mg/L)	总量 (t)	执行的污染物排放标准 (mg/L)	核定的排放总量 (t/a)	超标排放情况	超总量排放情况	是否安装在线监测并与环保部门联网	备注	
铅锌采选	外排口	COD	连续排放	1	矿坑涌水处理站废水排放口	12.166	2.95	20	31.78	无	无	是	2025年7月开始外排	
		氨氮				0.189		1						0.22
	有组织大气污染物													
	排放口类型	主要污染物及特征污染物的名称	排放方式	排放口数量	分布情况	排放浓度 (mg/m ³)	总量 (t)	执行的污染物排放标准 (mg/m ³)	核定的排放总量 (t/a)	超标排放情况	超总量排放情况	是否安装在线监测并与环保部门联网	备注	
	主要排放口	颗粒物	有组织	1	锅炉烟气排放口	—	—	50	2.37	无	无	否	2025年锅炉停用，正在变更排污许可	
		二氧化硫				—	—	300	11.37	无	无	否		
		氮氧化物				—	—	300	14.21	无	无	否		
	一般排放口	颗粒物	有组织	6	粗碎车间废气排放口、中细碎车间废气排放口、筛分车间废气排放口、粉矿仓废气排放口、石灰乳制备车间废气排放口、化验室废气排放口	37.3	11.24	80	生态环境主管部门未核定总量	无	无	无	2025年1—3季度执行 80mg/m ³	
						6.2		10					无	无
	有组织排放口	颗粒物	有组织	1	预抛废车间废气排放口	6.7	0.10	10	生态环境主管部门未核定总量	无	无	无		

企业边界大气污染物						
监测点位名称	监测因子	排放浓度 (mg/m ³)	执行限值 (mg/m ³)	超标情况	备注	
选矿厂上风向	颗粒物	0.308	1	无		
选矿厂下风向	颗粒物	0.329	1	无		
选矿厂下风向	颗粒物	0.336	1	无		
选矿厂下风向	颗粒物	0.333	1	无		
噪声						
厂界名称	噪声值		执行的厂界噪声排放标准限值		超标情况	备注
	昼间 dB(A)	夜间 dB(A)	昼间 dB(A)	夜间 dB(A)		
厂界东	57.1	46.1	65	55	无	
厂界南	54.1	44.9	65	55	无	
厂界西	51.3	39.9	65	55	无	
厂界北	55.2	39.2	65	55	无	

在线监测系统联网情况

各分子公司严格按照项目环评、排污许可及地方政府要求，依法开展在线监测建设及运维管理，确保废水排放口、废气排放口在线监测稳定运行。公司依法设立了 8 套废水在线监测系统、20 套废气在线监测系统，均与当地生态环境主管部门联网。

自行监测情况

自行监测方案


公司所属废水、废气重点排污单位每年制定自行监测方案，并按照当地生态环境主管部门要求备案，驰宏综合利用、会泽冶炼、永昌铅锌、彝良驰宏、会泽矿业、青海鸿鑫在全国污染源监测信息管理与共享平台备案，网址 <https://wryjc.cnemc.cn>。呼伦贝尔驰宏、荣达矿业在内蒙古自治区污染源监测数据管理与信息共享平台备案，网址为 <https://sthjt.nmg.gov.cn/qyzxjc/PollutionMonitor/index.do>。

自行监测执行情况

公司所属各废水废气重点排污单位严格按照自行监测方案，采取在线监测、内部自行监测及委托有资质第三方监测等形式开展年度环境监测，监测结果均达标，具体情况如下。

表 4.3-1 2025 年各分子公司自行监测执行情况一览表

单位	全年生产天数	自行监测次数（含外委）	达标次数	超标次数	委托监测单位名称	委托监测单位资质
驰宏综合利用	365	365	365	0	云南省有色金属及制品质量监督检验站、江西志科检测技术有限公司	具有检验检测机构资质认定证书
会泽冶炼	365	365	365	0	云南省有色金属及制品质量监督检验站	具有检验检测机构资质认定证书
呼伦贝尔驰宏	365	365	365	0	黑龙江蔚正检测有限公司	具有检验检测机构资质认定证书
永昌铅锌	353	16	16	0	保山谱利分析测试有限公司	具有检验检测机构资质认定证书
彝良驰宏	365	12	12	0	云南省有色金属及制品质量监督检验站	具有检验检测机构资质认定证书
会泽矿业	244	12	12	0	云南省有色金属及制品质量监督检验站	具有检验检测机构资质认定证书
荣达矿业	122	4	4	0	呼伦贝尔市原野测试有限责任公司	具有检验检测机构资质认定证书
青海鸿鑫	316	4	4	0	青海邦宁环保检测有限公司	具有检验检测机构资质认定证书

 (四) 固体废物产生、利用、处置情况

一般工业固体废物产生、利用、处置情况

单位	一般工业固体废物名称	成分	等级	产生量(万t)	贮存量(万t)	利用处置量(万t)	累积贮存量(万t)	利用处置方式	贮存/处置场所类型	贮存/处置场所面积(m ²)	贮存/处置场所坐标	委托利用处置单位名称
驰宏综合利用	水淬渣	硅、铁	I类	11.4242	0	11.4242	0	委托利用	I类	7200	东经 103.734° 北纬 25.545°	贵州昊龙胜境建材有限责任公司
	还原炉渣	铅、锌	II类	7.4484	0	7.4484	0	内部综合利用	II类	243	东经 103.731° 北纬 25.542°	---
	石膏渣	硫酸钙	I类	1.0225	0	1.0225	0	委托利用	II类	144	东经 103.736° 北纬 25.543°	宣威华云综合经营部
会泽冶炼	水淬渣	硅、铁	I类	14.8477	0	14.8477	0	委托利用	---	---	---	会泽金源水泥有限公司
	石膏渣	硫酸钙	II类	0.5151	0.0437	0.4714	0.0437	委托利用	II类	360	东经 103.332744 北纬 26.458850	会泽金源水泥有限公司
呼伦贝尔驰宏	水淬渣	硅、铁	I类	9.1110	0.4034	8.8205	0.4034	委托利用	II类	3250	东经 119.925556° 北纬 49.238056°	海拉尔蒙西水泥有限公司、鄂温克旗国瑞建筑材料有限公司、呼伦贝尔市盛世魁元建筑材料有限责任公司、新巴尔虎右旗众发石料加工有限公司、呼伦贝尔市海拉尔区恒丰建材有限责任公司

单位	一般工业 固体废物 名称	成分	等级	产生量 (万 t)	贮存量 (万 t)	利用处置量 (万 t)	累积贮存量 (万 t)	利用处置 方式	贮存/处置 场所类型	贮存/处置场 所面积 (m ²)	贮存/处置场所坐标	委托利用处置单位名称
	石膏渣	硫酸钙	I 类	0.2677	0	0.2677	0	自行利用	---	---	---	---
	钙镁渣	钙、镁	I 类	0.0177	0	0.0177	0	自行利用	---	---	---	---
	污泥	有机物	II 类	0.0006	0	0.0006	0	自行处置	---	---	---	---
	炉灰	硅	II 类	1.6277	0	1.6277	0	委托利用 委托处置	---	---	---	呼伦贝尔经济技术开发区投环保科技有限公司、呼伦贝尔市盛世魁元建筑材料有限责任公司
	炉渣	二氧化硅	II 类	1.1674	0	1.1674	0	委托利用 委托处置	---	---	---	呼伦贝尔经济技术开发区投环保科技有限公司、呼伦贝尔市盛世魁元建筑材料有限责任公司
永昌 铅锌	尾矿	硅、钙	I 类	20.2348	0	20.2348	0	自行处置	I 类	564100	东经 99.084639° 北纬 24.316703° 东经 99.067972° 北纬 24.317364°	---
	废石	硅、钙	I 类	12.4689	0	12.4689	0	自行处置 自行利用 委托利用	I 类	43400	东经 99.065153° 北纬 24.329217° 东经 99.065232° 北纬 24.321369° 东经 99.063064° 北纬 24.286097°	龙陵县富宇机械租赁有限公司

单位	一般工业 固体废物 名称	成分	等级	产生量 (万 t)	贮存量 (万 t)	利用处置量 (万 t)	累积贮存量 (万 t)	利用处置 方式	贮存/处置 场所类型	贮存/处置场 所面积 (m ²)	贮存/处置场所坐标	委托利用处置单位名称
彝良 驰宏	尾矿	硅、钙	I 类	15.9431	0	15.9431	0	自行利用	I 类	31200	东经 104.0353° 北纬 27.5981°	---
	废石	硅、钙	I 类	45.3612	0	45.3612	0	委托利用	I 类	3554	东经 103.9974° 北 纬 27.5056°	彝良县结诚建材有限公司
会泽 矿业	尾矿	硅、钙	I 类	16.4266	0	16.4266	83.9715	自行利用	II 类	36800	东经 103.7212° 北纬 26.6410°	---
	废石	硅、钙	I 类	61.1296	0	61.1296	0	自行利用 委托利用	---	---	---	会泽开拓者建材有限责 任公司
荣达 矿业	尾矿	硅、钙	I 类	33.4242	0	33.4242	0	自行处置	II 类	1256760	东经 116.3180° 北纬 48.7395° 东经 116.2796° 北纬 48.8096°	---
	废石	硅、钙	I 类	19.8974	0	19.8974	0	自行处置 自行利用	I 类	103150	东经 116.2816° 北纬 48.7922°	---
青海 鸿鑫	尾矿	硅、钙	I 类	53.3946	0	53.3946	0	自行处置	II 类	886700	东经 92.530° 北纬 36.5811°	---
	废石	硅、钙	I 类	2468.7	0	2468.7	0	自行处置	I 类	1707600	东经 92.092° 北纬 36.971°	---
合计				2794.429	0.4471	2794.0962	84.4186	---	---	---	---	---

危险废物产生、利用、处置情况

驰宏综合利用

危险废物名称	危险废物代码	主要有害成分	危险特性	产生量 (t)	贮存量 (t)	利用处置量 (t)	累积贮存量 (t)	利用处置方式	贮存/处置场所面积 (m ²)	贮存/处置场所坐标	委托利用处置单位名称	委托利用处置单位资质编号
废钒触媒	261-173-50	五氧化二钒	T	40.018	0	40.018	0	委托利用	72	东经 103.741° 北纬 25.552°	河南省再创金属材料有限公司	豫环许可危废字 48 号
酸浸渣	321-004-48	铅、锌	T	91703.16	3021.26	88681.9	3363.03	内部利用	1047	东经 103.739° 北纬 25.547°	---	---
铜渣	321-008-48	锌、镉、铜	T	1267.64	0	1540.632	278.312	委托利用	567	东经 103.741° 北纬 25.547°	昆明青洁环保科技有限公司、昆明旭鑫环保科技有限公司	Y5301130150、 Y5301130059
钴渣	321-008-48	锌、镉、钴	T	1816.235	0	2818.275	691.81	内部利用 委托利用	255	东经 103.744° 北纬 25.549°	昆明旭鑫环保科技有限公司	Y5301130059
中和渣	321-008-48	铅、锌	T	745.93	42.69	703.24	42.69	委托利用	567	东经 103.741° 北纬 25.552°	云南共创资源再生科技有限公司	Y5323270092
氧化锌浸出渣 (中和渣)	321-008-48	锌、铁	T	8216.24	0	8540.19	74.41	委托利用	1134	东经 103.741° 北纬 25.552°	会泽滇北工贸有限公司、贵州宏达环保科技有限公司	Y5303260066、 GZ52030
净化渣	321-008-48	锌	T	4076.34	88.26	3988.08	2921.63	委托利用 内部利用	567	东经 103.741° 北纬 25.552°	西昌宏鑫实业有限公司	川环危第 513401005 号
锌浮渣	321-009-48	铅	T	6123.4	0	6142.4	53.5	内部利用	277	东经 103.744° 北纬 25.549°	---	---
氧化锌浸出渣 (铅渣)	321-010-48	铅	T	24867.3	0	26250.44	2309.86	内部利用	202	东经 103.738° 北纬 25.548°	---	---
氧化锌浸出	321-010-48	锌	T	2946.71	0	3493.266	0.3	内部利用	70	东经 103.744°	---	---

危险废物名称	危险废物代码	主要有害成分	危险特性	产生量 (t)	贮存量 (t)	利用处置量 (t)	累积贮存量 (t)	利用处置方式	贮存/处置场所面积 (m ²)	贮存/处置场所坐标	委托利用处置单位名称	委托利用处置单位资质编号
渣 (锗渣)										北纬 25.549°		
精镉精馏渣	321-013-48	镉	T	34.46	0	34.46	0	委托利用	9.65	东经 103.739° 北纬 25.554°	昆明旭鑫环保科技有限公司	Y5301130059
锗中和渣	321-013-48	锌	T	7607.5	0	9963.63	356.26	委托利用	567	东经 103.741° 北纬 25.552°	昆明龙凤锌业开发有限公司	Y5301130075
碱渣	321-013-48	锌、镉	T	299.06	0	299.06	0	内部利用	9.65	东经 103.739° 北纬 25.554°	—	—
氧化锌烟尘	321-014-48	铅、锌	T	34656.29	0	34656.29	0	内部利用	425	东经 103.737° 北纬 25.549°	—	—
转炉烟尘	321-014-48	铅	T	305.3	83.724	221.576	83.724	委托利用	25	东经 103.740° 北纬 25.548°	云南奥宇环保科技有限公司	Y5301130057
铜浮渣	321-016-48	铅、铜	T	1710.982	0	1710.982	0	内部利用	135	东经 103.738° 北纬 25.548°	—	—
铅铸锭渣	321-020-48	铅	T	997.558	43.495	954.063	43.495	内部利用	13.5	东经 103.738° 北纬 25.548°	—	—
含汞酸泥	321-033-29	汞	T	170.478	8.223	162.255	176.052	委托利用	103	东经 103.742° 北纬 25.549°	云南泓瑞冶金科技有限公司	Y5323270137
废弃的氟利昂	900-999-49	氟利昂	T	4.74	0	4.74	0	委托处置	72	东经 103.741° 北纬 25.552°	红河州现代德远环境保护有限公司	Y5325010130
杂盐	772-006-49	硫酸钠、氯化钠	T	535.765	0	535.765	0	委托处置	567	东经 103.741° 北纬 25.552°	红河州现代德远环境保护有限公司、 贵州星河环境技术有限公司	Y5325010130
废水处理污泥	900-000-48	铅、锌	T	142.14	0	142.14	0	委托利用	567	东经 103.741° 北纬 25.552°	云南共创资源再生科技有限公司	Y5323270092

危险废物名称	危险废物代码	主要有害成分	危险特性	产生量 (t)	贮存量 (t)	利用处置量 (t)	累积贮存量 (t)	利用处置方式	贮存/处置场所面积 (m ²)	贮存/处置场所坐标	委托利用处置单位名称	委托利用处置单位资质编号
中和渣 (原代码)	900-000-48	锌	T	14759.07	0	15087.06	0	委托利用	567	东经 103.741° 北纬 25.552°	曲靖市马龙区鑫辉铁精矿粉有限公司、云南共创资源再生科技有限公司	Y5303210124、 Y5323270092
废弃的离子交换树脂	900-015-13	离子交换树脂	T	3.094	0	3.094	0	委托处置	72	东经 103.741° 北纬 25.552°	红河州现代德远环境保护有限公司	Y5325010130
监测废液	900-047-49	酸	T、C、I	0.122	0	0.122	0	委托处置	4.32	东经 103.739° 北纬 25.544°	云南大地丰源环保有限公司	Y5301240116
废油漆桶	900-041-49	苯类	T	25.938	0.298	25.64	0.454	委托处置	72	东经 103.741° 北纬 25.552°	曲靖银发危险废物集中处置中心有限公司	Y5303030148
废矿物油	900-249-08	碳氢化合物	T、I	21.326	6.97	14.356	9.6	委托利用 委托处置	72	东经 103.738° 北纬 25.545°	云南圣邦科技有限公司	Y5301130125
锑还原渣	321-013-48	砷	T	1027.321	22.481	1004.84	22.481	委托利用	110	东经 103.738° 北纬 25.546°	昆明旭鑫环保科技有限公司	Y5301130059
铅银浮渣	321-020-48	铅、银	T	225.435	0	231.831	0	内部利用	288	东经 103.738° 北纬 25.546°	---	---
砷锑烟尘	321-014-48	砷	T	2588.357	116.967	2471.39	133.088	委托利用	127	东经 103.738° 北纬 25.546°	云南奥宇环保科技有限公司	Y5301130057
铅阳极泥	321-019-48	砷	T	3930.348	0	4029.878	47.485	内部利用	216	东经 103.738° 北纬 25.546°	---	---
低银炉渣	321-013-48	铅	T	251.33	0	256.33	20	内部利用	288	东经 103.738° 北纬 25.546°	---	---
总计				211099.586	3434.368	214007.942	10628.181					

会泽冶炼

危险废物名称	危险废物代码	主要有害成分	危险特性	产生量 (t)	贮存量 (t)	利用处置量 (t)	累积贮存量 (t)	利用处置方式	贮存/处置场所面积 (m ²)	贮存/处置场所坐标	委托利用处置单位名称	委托利用处置单位资质编号
浸出渣	321-004-48	铅、镉	T	108580.890	5451.013	103753.114	5451.013	自行利用	680.4	东经 103.3342° 北纬 26.4605°	---	---
铜渣	321-008-48	铅、汞、砷	T	1912.559	187.461	1741.251	187.4613	委托利用	81.2	东经 103.3289° 北纬 26.4625°	云南奥宇环保科技有限公司	Y5301130057
钴渣	321-008-48	铅、镉、砷	T	977.400	0	977.4	0	自行利用	680.4	东经 103.3342° 北纬 26.4605°	---	---
锌浮渣	321-009-48	铅、砷、镉	T	5217.852	0	5217.852	0	自行利用	718	东经 103.3323° 北纬 26.4596°	---	---
铅渣	321-010-48	铅、汞、砷等	T	16476.2967	1310.06	15480.079	1310.06	自行利用	807	东经 103.3361° 北纬 26.46064°	---	---
中和铁渣	321-010-48	铅、镉	T	20792.986	1531.191	20712.5	1531.191	自行利用	807	东经 103.3361° 北纬 26.4606°	---	---
中和渣 (原代码)	900-000-48	铅、镉	T	22603.66	0	22806.26	0	自行利用 自行处置 委托利用	2831	东经 103.3321° 北纬 26.4592° 东经 103.3424° 北纬 26.4487°	易门共创资源 科技有限公司 昆明龙凤锌业 开发有限公司	Y5304250159 Y5301130075

危险废物名称	危险废物代码	主要有害成分	危险特性	产生量 (t)	贮存量 (t)	利用处置量 (t)	累积贮存量 (t)	利用处置方式	贮存/处置场所面积 (m ²)	贮存/处置场所坐标	委托利用处置单位名称	委托利用处置单位资质编号
中和渣	321-008-48	铅、镉	T	671.22	671.22	0	671.22	---	238	东经 103.3321° 北纬 26.4592°	---	---
废矿物油	900-249-08	碳氢化合物	T、I	24.181	5.305	20.08	5.305	委托利用	285.6	东经 103.3359° 北纬 26.4497°	云南泽森环保科技有限公司	Y5301220049
酸泥	321-033-29	铅、汞	T	269.510	190.343	134.47	190.343	委托利用	2089.5	东经 103.3388° 北纬 26.4487°	云南泓瑞冶金科技有限公司	Y5323270137
废钒触媒	261-173-50	五氧化二钒	T	34.52	37.61	0	37.61	---	166.42	东经 103.3346° 北纬 26.4551°	---	---
废油桶	900-249-08	碳氢化合物	T、I	2.363	0.167	2.32	0.167	委托利用	285.6	东经 103.3359° 北纬 26.4497°	云南泽森环保科技有限公司	Y5301220049
废油漆桶	900-041-49	苯类	T	2.61	1.768	0.96	1.768	委托处置	2089.5	东经 103.3388° 北纬 26.4487°	云南大地丰源环保有限公司	Y5301240116
单宁渣	321-010-48	铅、汞、砷	T	706.620	0	706.620	0	自行利用	---	---	---	---
废试剂瓶	900-047-49	酸、碱	T	1.267	1.570	0	1.570	---	2089.5	东经 103.3388° 北纬 26.4487°	---	---
氧化锌烟尘	321-014-48	铅、砷、镉	T	44651	969.426	45219.596	969.426	自行利用	1266	东经 103.3337° 北纬 26.4596°	---	---

危险废物名称	危险废物代码	主要有害成分	危险特性	产生量 (t)	贮存量 (t)	利用处置量 (t)	累积贮存量 (t)	利用处置方式	贮存/处置场所面积 (m ²)	贮存/处置场所坐标	委托利用处置单位名称	委托利用处置单位资质编号
还原炉烟尘	321-014-48	铅、砷、镉	T	5020.621	151.987	5021.038	151.987	自行利用 委托利用	807	东经 103.3361° 北纬 26.4606°	广西锐异环境 科技有限公司	GXWZ2025001
熔炼炉烟尘	321-014-48	铅、砷、镉	T	29126	861.81	28873.52	861.81	自行利用	807	东经 103.3361° 北纬 26.4606°	---	---
熔化炉烟尘	321-014-48	铅、砷、镉	T	9087	0	9087	0	自行利用	2073	东经 103.3361° 北纬 26.4606° 东经 103.3337° 北纬 26.4596°	---	---
阳极泥	900-000-48	酸、铅	T	20.882	0	20.882	0	自行利用	---	---	---	---
净化渣	321-008-48	铅、汞、砷	T	10912.723	323.551	10589.173	323.551	自行利用 委托利用	1487	东经 103.3361° 北纬 26.4606° 东经 103.3342° 北纬 26.4605°	易门共创资源 科技有限公司	Y5304250159
废树脂桶	900-041-49	苯二甲酸 丁二酯、二 胺、甲醛	T	7.05	2.459	4.8	2.459	委托处置	2089.5	东经 103.3388° 北纬 26.4487°	云南大地丰源 环保有限公司	Y5301240116
富铅渣	900-000-48	铅、汞、砷	T	75	0	75	0	自行利用	---	---	---	---
钙镁结晶	900-000-48	铅	T	227.77	0	227.77	0	自行利用	---	---	---	---

危险废物名称	危险废物代码	主要有害成分	危险特性	产生量 (t)	贮存量 (t)	利用处置量 (t)	累积贮存量 (t)	利用处置方式	贮存/处置场所面积 (m ²)	贮存/处置场所坐标	委托利用处置单位名称	委托利用处置单位资质编号
脱硫中和渣	900-000-48	铅、汞、砷	T	82.3	0	82.3	0	自行利用	680.4	东经 103.3342° 北纬 26.4605°	---	---
铅浮渣	321-016-48	铅、砷、镉	T	2747.865	573.449	2651.757	573.449	委托利用	807	东经 103.3361° 北纬 26.4606°	云南驰宏资源综合利用有限公司	Y5303020052
废压滤布	900-041-49	铅、锌	T	196.98	3.96	193.02	3.96	委托处置	2089.5	东经 103.3388° 北纬 26.4487°	云南大地丰源环保有限公司	Y5301240116
废包装袋	900-041-49	铅、锌	T	71.18	0	71.18	0	委托处置	2089.5	东经 103.3388° 北纬 26.4487°	云南大地丰源环保有限公司	Y5301240116
废耐火砖	900-041-49	铅	T	387.9090	312.269	88.74	312.269	委托处置	166.42	东经 103.3346° 北纬 26.4551°	曲靖银发危险废物集中处置中心有限公司	Y5303030148
残留样品	900-047-49	铅	T	35.9	0	35.9	0	自行利用	807	东经 103.3361° 北纬 26.4606°	---	---
熔铸收尘灰	321-014-48	铅、砷、镉	T	79.389	0	79.389	0	自行利用	718	东经 103.3323° 北纬: 26.4596°	---	---
气冷塔废填料	900-041-49	铅、汞	T	14.96	0	14.96	0	委托利用	2089.5	东经 103.3388° 北纬 26.4487°	红河州现代德远环境保护有限公司	Y5325010130
总计				281018.462	12586.617	273888.931						

呼伦贝尔驰宏

危险废物名称	危险废物代码	主要有害成分	危险特性	产生量 (t)	贮存量(t)	利用处置量 (t)	累积贮存量 (t)	利用处置方式	贮存/处置场所面积 (m ²)	贮存/处置场所坐标	委托利用处置单位名称	委托利用处置单位资质编号
废润滑油	900-217-08	碳氢化合物	T、I	11.08	0	11.08	0	委托利用	35	东经 119.9178° 北纬 49.2344°	内蒙古环润新能源有限责任公司	1504290073
废油桶	900-249-08	碳氢化合物	T、I	38.92	0	38.92	0	委托利用 委托处置			通辽蒙东固体废弃物处置有限公司；内蒙古东联循环技术有限公司	150526006； 1505260216
废油漆桶	900-041-49	苯类	T	6.4	0.04	6.36	0.04	委托处置			内蒙古东联循环技术有限公司	1505260216
废耐火材料	900-041-49	铅、砷	T	803.46	518.56	284.9	518.56	委托利用	3960	东经 119.7617° 北纬 49.2006°	山东明盛资源再生有限公司	菏泽危废临026号
热滤渣	321-006-48	铅	T	5362.82	0	5362.82	0	自行利用			—	—
硫尾矿	321-006-48	铅	T	121865.654	74.84	132567.737	74.84	委托利用 自行利用			闻喜县金山实业有限公司	HW省 1408230061
铁渣	321-007-48	镉、钴	T	16990.63	0	16990.63	0	委托利用 自行利用			敖汉新星有色金属有限公司	1504300012
火法精炼渣 (炉渣)	321-018-48	铅	T	1588.52	29.46	1593.52	29.46	委托利用			赤峰宝海有色金属有限公司；敖汉新型有色金属有限公司	1504290052； 1504300040

铜渣	321-008-48	铅	T	6744.46	115.479	6745.788	115.479	委托利用	1890	东经 119.9231° 北纬 49.2375°	赤峰犇能新材料有限公司； 敖汉新星有色金属有限公司；敖汉新型有色金属有限公司；正镶白旗宝锡工贸有限责任公司	1504240278 ； 1504300012 ； 1504300040 ； 1525290058
钴渣	321-008-48	铅	T	3165.943	31.213	3286.681	31.213	委托利用			赤峰宝海有色金属有限公司；内蒙古三英宏业环保科技有限公司；正镶白旗宝锡工贸有限责任公司	1504290052； 1508250171； 1525290058
锌浮渣	321-009-48	铅	T	3322.496	24.395	3366.657	24.395	委托利用			赤峰宝海有色金属有限公司；赤峰润苍工业材料有限公司；赤峰博大氧化锌有限公司	1504290052； 1504290041； 1504300003
单宁渣	321-013-48	铅、锗	T	55.901	23.666	32.235	23.666	委托利用			云南驰宏锌锗股份有限公司会泽冶炼分公司	Y5303260112
锌灰	321-014-48	铅	T	78.679	13.989	64.69	13.989	委托利用			赤峰博大氧化锌有限公司	1504300003
含汞酸泥	321-033-29	铅、汞	T	137.533	41.744	95.789	41.744	委托利用			云南泓瑞冶金科技有限公司	Y5323270137
铅阳极泥	321-019-48	铅	T	2558.643	0	2558.643	0	委托利用 自行利用			敖汉新型有色金属有限公司；昆明旭鑫环保科技有限公司；云南驰宏资源综合利用有限公司	1504300040； Y5301130059 ； Y5303020052
废触媒	261-173-50	五氧化二钒	T	11.35	11.35	0	11.35	委托利用			—	—

杂盐	900-041-49	硫酸钠、氯化钠	C	0.568	0.568	0	0.568	委托处置			—	—
铜浮渣	321-016-48	铅	T	13654.8	33.58	13940.55	33.58	自行利用	756	东经 119.9425° 北纬 49.2442°	—	—
氧化铅渣	321-020-48	铅	T	622.82	0	626.34	0	自行利用			—	—
污水处理砷渣	321-022-48	砷	T	2904.29	0	2904.29	0	自行处置	68000	东经 120.1019° 北纬 49.2894°	—	—
实验室废物	900-047-49	酸	C	3.26	0	3.26	0	委托处置	1445.64	东经 119.9406° 北纬 49.2458°	内蒙古东联循环技术有限公司	1505260216
氧化锌烟尘	321-014-48	铅	T	18694.881	179.978	18706.552	179.978	自行利用		东经 119.9345° 北纬 49.2414°	—	—
实验室废液	900-047-49	铅、砷	T、C	2.893	0	2.893	0	自行处置	—		—	—
总计				198626.001	1098.862	209190.335	1098.862					

永昌铅锌

危险废物名称	危险废物代码	主要有害成分	危险特性	产生量 (t)	贮存量 (t)	利用处置量 (t)	累积贮存量 (t)	利用处置方式	贮存/处置场所面积 (m ²)	贮存/处置场所坐标	委托利用处置单位名称	委托利用处置单位资质编号
浸出渣	321-006-48	镉、铅	T	54255.99	0	54911.452	400.198	自行处置 自行利用	82720	东经 99.0727° 北纬 24.3193° 东经 99.0794° 北纬 24.3250°	---	---
中和渣	900-000-48	镉	T	2960.68	0	2960.68	0	自行处置	82000	东经 99.07945° 北纬 24.3250°	---	---
钙镁结疤物	321-008-48	镉、铅	T	273.76	0	273.76	0	自行处置	82000	东经 99.0794° 北纬 24.3250°	---	---
铜钴渣	321-008-48	铜、钴	T	353.92	195.06	158.86	257.95	委托利用	972	东经 99.0748° 北纬 24.3178°	驰宏综合利用	Y5303020052
锌阳极泥	900-000-48	铅、镉	T	423.24	0	461.242	189.81	委托利用			会泽冶炼	Y5303260112
氧化锌浸出渣	321-010-48	镉、铅	T	129.94	129.94	0	745.88	自行利用			---	---
锌浮渣	321-009-48	锌、镉	T	635.84	0	635.84	0	自行利用	---	---	---	---
中浸浸出渣	321-004-48	镉、铅	T	59.08	0	158.243	794.687	自行利用	720	东经 99.0727° 北纬 24.3193°	---	---

危险废物名称	危险废物代码	主要有害成分	危险特性	产生量 (t)	贮存量 (t)	利用处置量 (t)	累积贮存量 (t)	利用处置方式	贮存/处置场所面积 (m ²)	贮存/处置场所坐标	委托利用处置单位名称	委托利用处置单位资质编号
烟尘	321-014-48	镉	T	10215.154	0	10215.154	0	自行利用	---	---	---	---
废钒触媒	261-173-50	五氧化二钒	T	0.275	0.275	0	0.275	委托处置	50	东经 99.0726° 北纬 24.3196°	---	---
废矿物油	900-249-08	碳氢化合物	T, I	5.782	0	13.00	3.469	委托利用	240	东经 99.0656° 北纬 24.3156°	云南泽森环保科技有限公司	Y5301220049
废变压器油	900-220-08	碳氢化合物	T, I	2.59	0	3.90	委托利用					
废油桶	900-249-08	碳氢化合物、铁	T, I	0.285	0.285	0	委托处置	---				
在线监测废液	900-047-49	酸、碱	T, C	0.783	0.0065	0.776	0.414	委托处置	35	东经 99.0664° 北纬 24.3085° 东经 99.0665° 北纬 24.3211°	云南大地丰源环保有限公司	Y5301240116
废油漆桶	900-041-49	苯类	T	1.353	0	2.66	1.097	委托处置	56	东经 99.0664° 北纬 24.3147°	红河州现代德远环境保护有限公司	Y5325010130
总计	---	---	---	69318.672	325.566	69795.567	2396.247	---	---	---	---	---

彝良驰宏

危险废物名称	危险废物代码	主要有害成分	危险特性	产生量 (t)	贮存量 (t)	利用处置量 (t)	累积贮存量 (t)	利用处置方式	贮存/处置场所面积 (m ²)	贮存/处置场所坐标	委托利用处置单位名称	委托利用处置单位资质编号
废矿物油	900-249-08	碳氢化合物	T、I	5.48	0	5.48	0	委托利用	100	东经 104.0402° 北纬 27.5998°	曲靖银发危险废物集中处置中心有限公司	Y5303030148
废油桶	900-249-08	碳氢化合物	T、I	0.48	0	0.84	0	委托利用	100	东经 104.0402° 北纬 27.5998	云南泽森环保科技有限公司	Y5301220049
在线监测废液	900-047-49	酸	T、C	0.983	0.004	0.98	0.058	委托处置	5	东经 103.9965° 北纬 27.5118°	云南大地丰源环保有限公司	Y5301240116
废油漆桶	900-041-49	苯类	T	2.7	0	2.7	0	委托处置	50	东经 104.0402° 北纬 27.5998°	曲靖银发危险废物集中处置中心有限公司	Y5303030148
废铅蓄电池	900-052-31	铅、酸	T、C	0.86	0	0.86	0	委托利用	50	东经 104.0402° 北纬 27.5998°	云南圣铭再生资源科技有限公司	Y5323000178
总计				10.504	0.004	10.86	0.058					

会泽矿业

危险废物名称	危险废物代码	主要有害成分	危险性	产生量 (t)	贮存量 (t)	利用处置量 (t)	累积贮存量 (t)	利用处置方式	贮存/处置场所面积 (m ²)	贮存/处置场所坐标	委托利用处置单位名称	委托利用处置单位资质编号
废矿物油	900-249-08	碳氢化合物	T、I	3.753	0	3.753	0	委托利用	21.1	东经 103.7212° 北纬 26.6410°	云南圣邦科技有限公司	Y5301130125
废变压器油	900-220-08	碳氢化合物	T、I	0.359	0	0.359	0	委托处置	10.61	东经 103.7212° 北纬 26.6410°	曲靖银发危险废物集中处置中心有限公司	Y5303030148
空油桶	900-249-08	碳氢化合物	T、I	0.734	0	0.734	0	委托处置	10.89	东经 103.7212° 北纬 26.6410°	曲靖银发危险废物集中处置中心有限公司	Y5303030148
在线监测废液	900-047-49	酸	T、C	0.485	0	0.485	0	委托处置	2	东经 103.7212° 北纬 26.6410°	曲靖银发危险废物集中处置中心有限公司	Y5303030148
废油漆桶	900-041-49	苯类	T	5.198	0	5.198	0	委托处置	5.28	东经 103.7212° 北纬 26.6410°	曲靖银发危险废物集中处置中心有限公司	Y5303030148
油泥	900-217-08	碳氢化合物	T、I	2.11	0	2.11	0	委托处置	13.76	东经 103.7212° 北纬 26.6410°	曲靖银发危险废物集中处置中心有限公司	Y5303030148
废药剂袋	900-041-49	残留药剂(硫化钠、硫酸铜、乙硫氮)	T	0.987	0	0.987	0	委托处置	6.6	东经 103.7212° 北纬 26.6410°	曲靖银发危险废物集中处置中心有限公司	Y5303030148
化验分析废液	900-047-49	硫酸、盐酸、铅锌等重金属	T、C	0.75	0	0.75	0	委托处置	6.6	东经 103.7212° 北纬 26.6410°	曲靖银发危险废物集中处置中心有限公司	Y5303030148
废弃试剂瓶	900-047-49	硫酸、硝酸、盐酸	T、C	0.339	0	0.339	0	委托处置	6.6	东经 103.7212° 北纬 26.6410°	曲靖银发危险废物集中处置中心有限公司	Y5303030148

危险废物名称	危险废物代码	主要有害成分	危险性	产生量 (t)	贮存量 (t)	利用处置量 (t)	累积贮存量 (t)	利用处置方式	贮存/处置场所面积 (m ²)	贮存/处置场所坐标	委托利用处置单位名称	委托利用处置单位资质编号
废石棉	900-031-36	石棉	T	1.094	0	1.094	0	委托处置	5.28	东经 103.7212° 北纬 26.6410°	曲靖银发危险废物集中处置中心有限公司	Y5303030148
废旧铅酸电池	900-052-31	铅、酸	T、C	0.318	0	0.318	0	委托利用	5.28	东经 103.7212° 北纬 26.6410°	云南振兴集团资源利用有限公司	Y5325010141
总计	-	-	-	16.126	0	16.126	0					

荣达矿业

危险废物名称	危险废物代码	主要有害成分	危险性	产生量 (t)	贮存量 (t)	利用处置量 (t)	累积贮存量 (t)	利用处置方式	贮存/处置场所面积 (m ²)	贮存/处置场所坐标	委托利用处置单位名称	委托利用处置单位资质编号
废矿物油	900-214-08	碳氢化合物	T、I	1.62	0	1.71	0	委托利用	40	东经 116.3705° 北纬 48.7467°	内蒙古鄂温克族自治旗领佩科技发展有限公司	1507240212
总计	-	-	-	1.62	0	1.71	0					

青海鸿鑫

危险废物名称	危险废物代码	主要有害成分	危险特性	产生量 (t)	贮存量 (t)	利用处置量 (t)	累积贮存量 (t)	利用处置方式	贮存/处置场所面积 (m ²)	贮存/处置场所坐标	委托利用处置单位名称	委托利用处置单位资质编号
废机油	900-214-08	碳氢化合物	T、I	20.579	2.237	22.5	2.237	委托处置	21.370	东经 92.0817° 北纬 36.9705°	格尔木其格其环保科技有限公司	91632801059 1383466
废油桶	900-249-08	碳氢化合物、铁	T、I	1.108	0.071	1.45	0.071	委托处置	21.370	东经 92.0817° 北纬 36.9705°	格尔木其格其环保科技有限公司	91632801059 1383466
废药剂桶	900-041-49	苯类	T、In	7.68	2.27	5.65	2.27	委托处置	142.21	经度: 92.0983° 纬度: 36.9733°	青海格绿新环保科技有限公司、青海宏扬水泥有限责任公司	91632801310 95140XJ
废药剂袋	900-041-49	苯类	T、In	6.556	2.456	4.1	2.456	委托处置	142.21	经度: 92.0983° 纬度: 36.9733°	青海格绿新环保科技有限公司、青海宏扬水泥有限责任公司	91632801310 95140XJ
化验残液	900-047-49	酸	T、C、I、R	1.04	0.45	1.35	0.45	委托处置	21.37	经度: 92.0983° 纬度: 36.9733°	青海格绿新环保科技有限公司、青海宏扬水泥有限责任公司	91632801310 95140XJ
废油漆桶	900-041-49	苯类、有机溶剂	T、I	1.355	1.355	0	1.355	委托处置	142.21	经度: 92.0983° 纬度: 36.9733°	青海格绿新环保科技有限公司、青海宏扬水泥有限责任公司	91632801310 95140XJ
总计				38.318	8.839	35.05	8.839					

(五) 扬尘污染防治措施

1

各分子公司原料堆场采取设置顶棚、围墙、地面硬化等防雨、防扬散、防流失措施，物料破碎、筛分、混合等设备设置密闭罩，并配备除尘设施。

2

在物料倒运、装卸过程中，制定严格管控措施，采取加盖苫布、及时清扫等措施，驰宏综合利用、会泽冶炼、呼伦贝尔驰宏、永昌铅锌等冶炼企业均设置车辆出厂清洗措施，其他企业设置清理车轮、底盘和车身等措施，减少扬尘对周边环境的影响。

3

在厂矿区配备洒水车，强化道路扬尘污染防治；尾矿库设置防风抑尘墙或防风抑尘网等防扬尘措施，露天矿山爆破采取雾炮降尘措施，工程施工现场设置围挡及采取喷淋措施。

(六) 水资源消耗及节水措施

为最大限度节约水资源，公司进一步加强了设备、设施的节水改造。各单位根据生产特点，拟定措施、方案组织实施，采用多种技术手段提高水资源循环利用率。冶炼废水治理与综合利用方面，按照清污分流、雨污分流、分质处理、梯级回用的原则，在源头减排和末端治理方面采取措施，配套建设有污酸预处理系统、酸性废水处理系统、综合废水深度处理回用系统、雨水收集处理系统、生活污水处理回用系统等。



2025 年累计消耗新鲜水 557.0355 万 m³，外排水 2948.8397 万 m³，其中 2948.3203 万 m³ 为矿井涌水。

矿山企业采用源头回用与末端处理回用相结合方式，实现选矿废水循环利用，通过各环节的管理控制，最大限度的控制废水产生量，从而达到废水源头控制的目的。会泽矿业、彝良驰宏、永昌铅锌、荣达矿业、青海鸿鑫等矿山企业实现选矿废水全部回用不外排。其他分子公司通过技术革新，持续提高生产废水回用率，减少新鲜水消耗。

表 4.6-1：2025 年分子公司水资源消耗及外排废水一览表（单位：万 m³）

序号	单位	新水用量	外排废水总量	备注
1	驰宏综合利用	46.278	0.5194	---
2	会泽冶炼	188.612	0	---
3	呼伦贝尔驰宏	154.5127	0	---
4	永昌铅锌	49.5135	96.1145	外排为矿井涌水
5	彝良驰宏	16.6394	1683.4534	外排为矿井涌水
6	会泽矿业	12.9653	1136.2463	外排为矿井涌水
7	荣达矿业	83.28413	0	---
8	青海鸿鑫	5.2305	32.5061	外排为矿坑涌水
合计		557.0355	2948.8397	—

（七）生态恢复与土地复垦情况

公司始终坚持“在保护中开发、在开发中保护”的绿色矿山建设理念，将生态保护全面融入矿山开发全生命周期。严格遵循《中华人民共和国矿产资源法》等法律法规要求，严格制定并实施《地质环境保护与土地复垦方案》，全面落实环境影响评价相关要求，针对各区域独特的生态禀赋与物种分布特征，坚持因地制宜实施生态保护，2025 年公司所属矿山完成 44 公顷生态修复与土地复垦。

(八) 排污许可执行报告公开情况

按照排污许可管理要求，荣达矿业为排污登记，无执行报告公开要求。其余企业均按要求在全国排污许可证管理平台填报排污许可证执行情况，具体如下：

表 4.7-1：分子公司排污许可证执行报告公开情况

序号	企业名称	排污许可执行报告应编制 公开次数	排污许可执行报告实际 公开次数
1	驰宏综合利用	5	5
2	会泽冶炼	5	5
3	呼伦贝尔驰宏	10	10
4	永昌铅锌	17	17
5	彝良驰宏	1	1
6	会泽矿业	5	5
7	青海鸿鑫	5	5

五、碳排放情况

(一) 2025 年实际碳排放量

公司 2025 年碳排放量 280.12 万吨，铅产品、锌产品排放强度同比分别下降 15.5%、3.2%。制定并实施了年度节能降碳专项计划，确保了年度节能降碳目标落地见效，推进节能降碳项目实施，构建 6 类产品碳足迹数据模型，完成 5 个主产品碳标签认证，实现采选冶主产品碳足迹认证全覆盖，为全面推进产品绿色低碳转型奠定了重要的支撑。

表 5.1-1：分子公司碳排放量统计表（单位：万吨）

序号	企业名称	2025 年碳排放量
1	驰宏综合利用	67.23
2	会泽冶炼	89.38
3	呼伦贝尔驰宏	91.27
4	永昌铅锌	11.52
5	彝良驰宏	5.82
6	会泽矿业	5.49
7	荣达矿业	3.39
8	青海鸿鑫	6.02
合计		280.12

(二) 碳配额清缴情况

铅锌行业暂未纳入碳排放权交易管理，公司下属企业均不属于纳入碳排放权交易市场配额管理的温室气体重点排放单位。

(三) 碳排放设施核算方法

公司所属企业严格按照《GB/T 32151.43-2024 温室气体排放与核算报告要求 铅冶炼企业》《GB/T 32151.44 温室气体排放与核算报告要求 锌冶炼企业》《GB/T 32151.28-2024 温室气体排放核算与报告要求 第 28 部分：矿山企业》的要求核算碳排放量，碳排放量过程有净购入电力消耗隐含的排放、燃料燃烧排放、能源作为原材料用途的排放、工业生产过程排放，其中能源消耗引起的排放占总排放量的 99.7%，碳排放设施主要为生产过程中的耗能设备设施。冶炼企业的主要碳排放设施有电解槽熔化炉、风机和水泵等，矿山企业的主要碳排放设施有球磨机、破碎机、提升机、风机、水泵、铲运机等。



六、清洁生产审核实施情况

公司依据《中华人民共和国清洁生产促进法》《清洁生产审核办法》，本着节能、降耗、减排、增效的目的，按照所在地生态环境主管部门要求，积极开展清洁生产审核，将清洁生产理念与生产、管理和经营紧密结合起来。公司所属各分子公司均按照有关要求定期开展清洁生产审核。

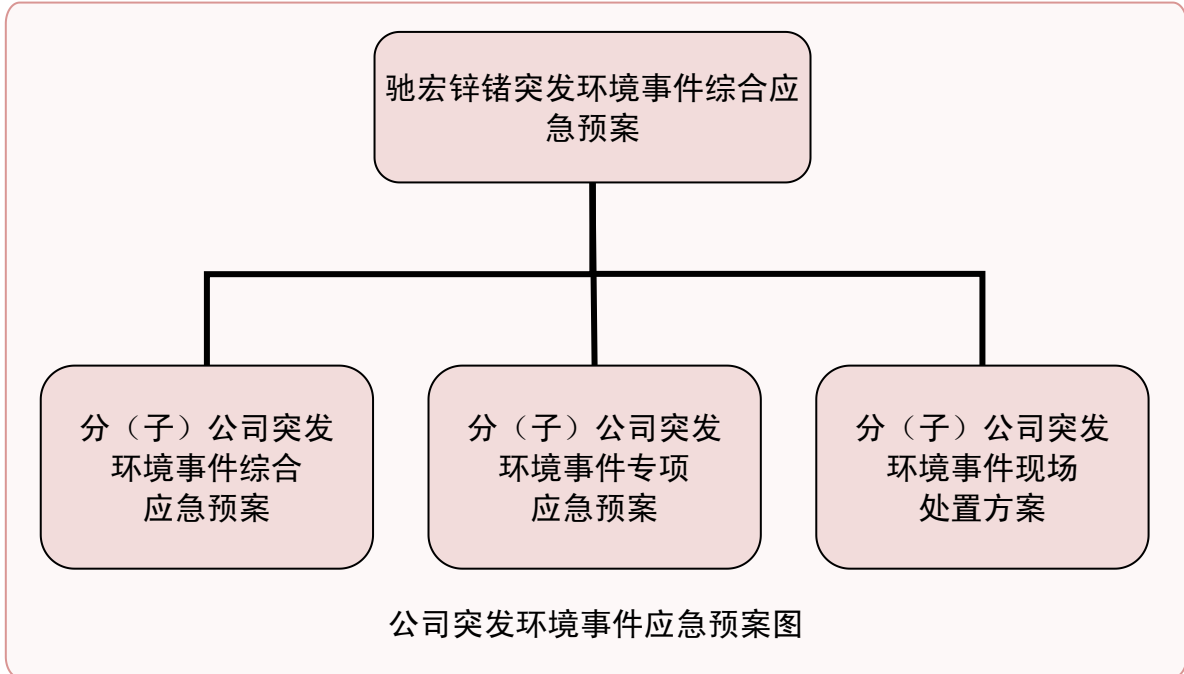
表 6.1-1：各分子公司清洁生产审核情况

序号	公司简称	审核验收通过时间	审核轮次
1	驰宏综合利用	2022 年 5 月	第五轮强制
2	会泽冶炼	2023 年 4 月	第二轮强制
3	呼伦贝尔驰宏	2022 年 4 月	第一轮强制
4	永昌铅锌	2024 年 4 月	第三轮强制
5	彝良驰宏	2025 年 2 月	第五轮强制
6	会泽矿业	2024 年 11 月	第四轮强制
7	荣达矿业	2023 年 6 月	第二轮强制
8	青海鸿鑫	2022 年 12 月	第一轮强制



七、生态环境应急信息

（一）环境风险应急管理体系建设



公司根据《国家突发环境事件应急预案》《企业事业单位突发环境事件应急预案备案管理办法（试行）》相关要求，建立了完善的环境风险管理体系。2023年8月修订印发《云南驰宏锌锗股份有限公司突发环境事件综合应急预案》，各分子公司修订完善突发环境事件综合应急预案及专项应急预案，按照有关规定及时到当地政府生态环境主管部门进行备案，厂、矿（坑）制订现场处置方案，定期开展突发环境事件风险评估及应急物资调查，及时配备应急设施和储备应急物资。



表 7.1-1：公司及分子公司突发环境事件应急预案一览表

序号	应急预案名称	备注
1	《云南驰宏锌锗股份有限公司突发环境事件综合应急预案》	有效
2	《云南驰宏资源综合利用有限公司突发环境事件应急预案》	有效
3	《云南驰宏锌锗股份有限公司会泽冶炼分公司突发环境事件应急预案》	有效
4	《呼伦贝尔驰宏矿业有限公司突发环境事件应急预案》	有效
5	《云南永昌铅锌股份有限公司突发环境事件应急预案》	有效
6	《彝良驰宏矿业有限公司突发环境事件应急预案》	有效
7	《云南驰宏锌锗股份有限公司会泽矿业分公司突发环境事件应急预案》	有效
8	《新巴尔虎右旗荣达矿业有限公司突发环境事件应急预案》	有效
9	《青海鸿鑫矿业有限公司突发环境事件应急预案》	有效

表 7.1-2：突发环境事件应急预案备案情况一览表

序号	单位	备案部门	备案时间	备案号
1	驰宏综合利用	曲靖市生态环境局曲靖经济技术开发区分局	2023.12.18	530361-2023-025-H
2	会泽冶炼	曲靖市生态环境局会泽分局	2023.12.15	530326-2023-054-H
3	呼伦贝尔驰宏	呼伦贝尔市生态环境局经开区分局	2025.6.27	150702-2025-003-M
4	永昌铅锌	保山市生态环境局龙陵分局	2024.6.15	530523-2024-008-M
5	彝良驰宏	昭通市生态环境局彝良分局	2024.07.08	530628-2024-030-M
6	会泽矿业	曲靖市生态环境局会泽分局	2024.10.25	530326-2024-042-L
7	荣达矿业	呼伦贝尔市生态环境局新巴尔虎右旗分局	2024.12.30	150727-2024-016-L
8	青海鸿鑫	格尔木市生态环境局	2025.11.26	632801-2025-80-L



表 7.1-3：分子公司专项应急预案备案情况一览表

序号	应急预案名称	备案部门	备案时间	备案号
1	云南驰宏锌锗股份有限公司会泽冶炼分公司危险废物专项应急预案	曲靖市生态环境局会泽分局	2023.12.18	530326-2023-055-L
2	云南永昌铅锌股份有限公司硝塘尾矿库突发环境事件专项应急预案	保山市生态环境局龙陵分局	2024.6.15	530523-2024-010-M
3	云南永昌铅锌股份有限公司茄子山渣库突发环境事件专项应急预案	保山市生态环境局龙陵分局	2024.6.15	530523-2024-011-M
4	云南永昌铅锌股份有限公司大山尾矿库突发环境事件专项应急预案	保山市生态环境局龙陵分局	2024.6.15	530523-2024-009-L
5	彝良驰宏矿业有限公司尾矿库突发环境事件应急预案	昭通市生态环境局彝良分局	2023.8.30	530628-2023-027-M
6	云南驰宏锌锗股份有限公司会泽矿业分公司废水突发环境事件应急预案	曲靖市生态环境局会泽分局	2024.10.25	530326-2024-044-L
7	云南驰宏锌锗股份有限公司会泽矿业分公司尾矿库突发环境事件应急预案	曲靖市生态环境局会泽分局	2024.10.25	530326-2024-045-L
8	云南驰宏锌锗股份有限公司会泽矿业分公司危险废物突发环境事件应急预案	曲靖市生态环境局会泽分局	2024.10.25	530326-2024-043-L
9	青海鸿鑫矿业有限公司尾矿库突发环境事件应急预案	格尔木生态环境局	2025.11.26	632081--2025-81-L

（二）应急物资配备及演练

公司各单位配备了完善的应急物资，定期开展应急物资排查及应急演练。2025年，驰宏综合利用组织了28次突发环境事件应急演练，会泽冶炼组织了30次突发环境事件应急演练，呼伦贝尔驰宏组织了11次突发环境事件应急演练，永昌铅锌组织了24次突发环境事件应急演练，彝良驰宏组织了19次突发环境事件应急演练，会泽矿业组织了37次突发环境事件应急演练，荣达矿业组织了7次突发环境事件应急演练，青海鸿鑫组织了34次突发环境事件应急演练。



永昌铅锌冶炼厂水超标排放应急演练



驰宏综合利用硫酸泄露应急演练



（三）突发环境事件发生及处置情况

公司及下属企业 2025 年未发生一般及以上突发环境事件。



（四）重污染天气应急响应情况

2025 年政府主管部门未要求公司所属企业启动重污染天气应急响应。



八、生态环境违法信息

公司严格遵守国家、地方生态环境保护法律法规要求，2025年无生态环境司法诉讼及判决。



九、其它应公开的环境信息

(一) 企业环境管理体系认证情况

公司及下属主体生产单位均通过环境管理体系认证，并按期复审。驰宏综合利用 2007 年 11 月首次通过环境管理体系认证，2020 年被中国标准化协会评定 AAAAA 级标准化良好行为企业，2025 年 12 月通过体系再认证；会泽冶炼 2016 年 11 月首次通过环境管理体系认证，2025 年 12 月通过体系再认证；呼伦贝尔驰宏 2016 年 3 月首次通过环境管理体系认证，2023 年 6 月通过体系再认证；彝良驰宏 2018 年 12 月首次通过环境管理体系认证，2024 年 8 月通过体系再认证；会泽矿业 2008 年 1 月首次通过环境管理体系认证，2025 年 12 月通过体系再认证；永昌铅锌 2020 年 7 月首次通过环境管理体系认证，2023 年 7 月通过再认证；荣达矿业 2019 年 11 月通过环境管理体系首次认证，2023 年 10 月通过再认证；青海鸿鑫 2020 年 12 月首次通过环境管理体系认证，2025 年 9 月通过再认证。

(二) 生态环境保护管理体系 (CAE) 运行情况

公司始终秉持“一切风险皆可控制、一切事故皆可预防”的生态环境保护理念，以内部生态环境保护管理体系 (CAE) 为标准规范，积极推进生态环境保护管理体系建设运行。2025 年 7 月，生态环境保护管理体系 (CAE) 转版，进一步强化了建设项目全生命周期环保管理，清晰划分了合规事项 (红表)、规范事项 (黄表)、绿色引领事项 (绿表) 3 类事项。公司严格按照新发布的生态环境保护管理体系 (CAE) 规范推进体系运行落地，

2025 年底组织对下属企业开展了体系考评，查找差距与不足，持续改进环境绩效。

（三）危险化学品管理

公司使用的原辅材料及生产的产品未涉及国家法律法规及国际公约中规定的违禁物质。生产运营涉及的危险化学品主要有硫酸、液氨、盐酸和硫化钠等，均使用专用储罐或仓库存储，设有事故应急池，满足国家危险化学品法律法规要求。公司使用的硫酸等液态危险化学品均使用罐体密闭储存，并严格控制储存量，减少在环境中的暴露，制定危险化学品相关管理制度、专项应急预案、现场处置方案，配备相应的防护设施。

（四）放射源持有及控制措施

放射源及射线装置持有现状

公司共持有射线装置 5 台，均依法取得辐射安全许可证。射线装置信息见下表。

表 9.4-1：分子公司放射源及射线装置信息统计表

序号	单位	编号	位置	核素	类别	用途
1	彝良驰宏	Courier 6X SL 型	选矿厂荧光分析室	—	III	样品分析
2	会泽矿业	BOXA-2 型	选矿厂荧光分析室	—	III	样品分析
3	青海鸿鑫	HPY-C1500 型	选矿厂预抛废车间	—	III	样品分析
4		HPY-C1501 型	选矿厂预抛废车间	—	III	样品分析
5		HPY-C1502 型	选矿厂预抛废车间	—	III	样品分析

主要控制措施

建立完善的放射源管理制度并严格执行，对射线装置进行安全防盗、防护加固，悬挂警示标志，配置应急消防设施，安装隔离防护栏，确保放射源、放射装置安全可控。每年按要求组织辐射岗位人员参加辐射安全与防护取证培训。

（五）其他单位环保情况说明

除上述 8 家强制信息披露企业外，公司还有 7 家非强制信息披露企业，7 家企业生产经营均合法合规，未发生突发环境事件，未受到环保行政处罚。其中，西藏鑫湖、金欣矿业、赫章驰宏从事找探矿、矿山开采业务；西藏鑫湖正常开展井下采矿活动；金欣矿业、赫章驰宏处于停建、缓建，无生产活动。驰宏物流、驰宏科工、云南冶金检测、驰宏实业主要从事物流运输、技术咨询、购销贸易等非生产型业务。根据《云南驰宏锌锗股份有限公司关于与关联方共同投资设立参股公司暨关联交易的进展公告》（公告编号：2025-047），驰宏锗业 2025 年 10 月已不再是公司子公司，公司不再披露其信息，其 2025 年环境信息披露详见 <http://183.224.17.39:10097/ynyfpl/frontal/index.html#/home/enterpriseInfo?XTXH=35c6516b-aa3c-4aba-85ff-f7c85e402c34&XH=1676796191850043921408&year=2025>。

(六) 临时信息披露情况

驰宏综合利用在企业环境依法披露系统（云南省）平台，披露临时环境信息 8 次，分别为：2025 年 3 月 7 日，完成试剂硫酸升级项目环境影响报告书取得批复临时信息披露；3 月 11 日、5 月 23 日、5 月 27 日、6 月 13 日、9 月 1 日完成危险废物跨省转移行政许可临时信息披露；8 月 6 日完成排污许可证重新申领临时信息披露；12 月 23 日完成危险废物经营许可证变更临时信息披露。

会泽冶炼在企业环境依法披露系统（云南省）平台，披露临时环境信息 7 次。分别为：2025 年 3 月 20 日披露危险废物（铅银渣）跨省转入批复取得情况；4 月 15 日披露危险废物经营许可证法人代表变更事项以及排污许可证法人代表变更事项；5 月 15 日披露危险废物（铅渣）跨省转入批复取得情况；6 月 24 日披露危险废物（还原炉烟尘）跨省转出批复取得情况；9 月 5 日披露危险废物（单宁渣渣）跨省转入批复取得情况；12 月 2 日披露排污许可证重新申领情况。

呼伦贝尔驰宏在企业环境依法披露系统（内蒙古自治区）平台，披露临时环境信息 4 次。分别为：2025 年 6 月 17 日完成《铅锌冶炼项目排污许可证》重新申请信息披露；11 月 24 日完成《铅锌冶炼项目排污许可证》重新申请信息披露；12 月 23 日完成《有色冶炼渣场排污许可证》重新申请信息披露；12 月 31 日完成危

险废物经营许可证取证信息披露。

永昌铅锌在企业环境依法披露系统（云南省）平台，披露临时环境信息 1 次，2025 年 10 月 16 日完成茄子山渣库扩容工程环境影响报告书取得批复临时信息披露。

彝良驰宏在企业环境依法披露系统（云南省）平台，披露临时环境信息 3 次。2025 年 9 月 5 日完成排污许可证重新申请信息披露；10 月 17 日完成选矿厂 X 荧光分析仪辐射安全许可证取得环境信息披露；11 月 25 日完成毛坪铅锌矿河东 430m-负 300m 标高详查项目取得环评批复临时信息披露。


会泽矿业在企业环境依法披露系统（云南省）平台，披露临时环境信息 3 次。2025 年 9 月 2 日完成麒麟厂东区、西区铅锌矿补充勘探及深部详查项目等 4 个探矿权取得环评批复临时信息披露；9 月 3 日完成辐射安全许可证变更临时信息披露；12 月 25 日完成排污许可证变更临时信息披露。



(七) 环保荣誉


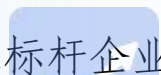
1

公司所属企业 3 家建成国家级绿色工厂，分别为会泽矿业、会泽冶炼、驰宏综合利用；2 家建成省级绿色工厂，分别为呼伦贝尔驰宏、彝良驰宏。正常生产矿山 4 座建成国家级绿色矿山，分别为彝良驰宏毛坪矿、永昌铅锌勐糯铅锌矿、荣达矿业甲乌拉矿、青海鸿鑫牛苦头矿区 M1 磁异常多金属矿；3 座建成省级绿色矿山，分别为会泽矿业麒麟厂、会泽矿业矿山厂、荣达矿业怡盛元矿。



2

驰宏综合利用 2021 年被云南省工业和信息化厅授予“云南省工业企业能效‘领跑者’（铅冶炼）”称号。2022 年、2023 年连续两年入选全国锌冶炼行业能效“领跑者”名单。2024 年获评云南省铅冶炼、锌冶炼行业能效“领跑者”企业，被曲靖市生态环境局评为曲靖市第一批排污许可管理标杆企业。2025 年 10 月，入选国家 2025 年重点行业能效“领跑者”企业（锌冶炼行业）。2025 年铅锭、锌合金产品获《有色金属行业产品碳标签证书》。2025 年 12 月获评曲靖市高质量发展贡献奖先进集体。会泽冶炼 2024 年、2025 年粗铅工艺连续两年入选全国粗铅行业能效“领跑者”名单。呼伦贝尔驰宏 2024 年 6 月获评内蒙古自治区“节水型企业”，2025 年 5 月获评内蒙古自治区“节水标杆企业”。

十、编制说明

（一）企业环境报告书内容涵盖各分支机构的信息

本次信息披露的企业为公司下属境内 15 家生产经营型分子公司，分别为驰宏综合利用、会泽冶炼、呼伦贝尔驰宏、永昌铅锌、彝良驰宏、会泽矿业、荣达矿业、青海鸿鑫、西藏鑫湖、金欣矿业、赫章驰宏、驰宏物流、驰宏科工、云南冶金检测、驰宏实业，包括矿山采选、冶炼加工、关停治理、找探矿、运输等企业。

（二）年度环境报告书提供信息的时间范围

本报告书主要信息来源和数据统计时间段为 2025 年 1 月 1 日至 2025 年 12 月 31 日。

（三）年度环境报告书审核与发布

1.为保证报告质量，公司按照《企业环境信息依法披露管理办法》《企业环境信息依法披露格式准则》要求，完成本报告编制，经多次审核修订后，上报董事会审定发布。

2.本报告发布之日，同时在公司官方网站（<https://chxz.chinalco.com.cn/>）向社会公众公开，公众可登陆下载或在线阅知。

（四）保证和提高环境报告书准确性的措施及承诺

公司郑重承诺，本报告书披露的信息真实、准确、可靠。

（五）编制人员及联系方式

李洪伟 丁艳 0874 - 8979455 chxzahb@chinalco.com.cn

(六) 意见咨询及信息反馈联络方式



单位：云南驰宏锌锗股份有限公司



地址：云南省曲靖经济技术开发区



邮编：655011



电话：0874-8966688



网址：<https://chxz.chinalco.com.cn/>



十一、结语

2026 年公司将继续深入学习贯彻习近平生态文明思想，牢固树立和践行绿水青山就是金山银山的理念，锚定年度工作目标持续发力，以生态环境保护管理体系（CAE）为工作指南，以全面强化项目全生命周期环保管理为主线，以重金属环境安全隐患整治为重点，深入推进废气治理提标改造，筑牢建设世界一流铅锌企业的生态环境保护根基。