

2025

新余钢铁股份有限公司

环境、社会及管治报告

XINYU IRON & STEEL CO., LTD.
ENVIRONMENTAL, SOCIAL AND GOVERNANCE REPORT



凝 心 聚 力 创 一 流

目录

CONTENTS

报告导读	04	ESG 管理	20
领导致辞	06	议题重要性评估	20
		ESG 治理体系	22
		利益相关方沟通	25
走进新钢股份	08	未来展望	100
公司简介	08	附录	102
组织架构	10	关键绩效	102
企业文化	11	指标索引	109
年度荣誉	11	评级报告	110
		意见反馈	112
责任聚焦	12		
党建赋能，聚力发展	12		
战略引领，智造未来	14		

01

筑牢一流治理 守正笃行再奋进



完善公司治理	28
深化国企改革	31
打造至臻产品	33

02

引领一流创新 聚势攻坚再突破



治理	40
战略	41
影响、风险和机遇管理	43
指标与目标	49

03

打造一流生态 融绿共生再跨越



应对气候变化	52
夯实能环管理	59
践行绿色运营	63
宣贯绿色文化	74

04

践行一流担当 同心致远再前行



坚持以人为本	78
携手伙伴共赢	91
增进民生福祉	95

报告导读

▶ 报告周期

本报告为新余钢铁股份有限公司（以下简称“新钢股份”“新钢”“公司”或“我们”）对外公开发布的第 4 份环境、社会及管治报告（以下简称“本报告”或“ESG 报告”）。本着客观全面、规范透明的原则，详细阐述 2025 年度公司环境、社会及管治工作的管理理念、实践及成效。

▶ 编制依据

全球报告倡议组织《可持续发展报告标准》（GRI Standards）

国务院国资委《关于新时代中央企业高标准履行社会责任的指导意见》《关于国有企业更好履行社会责任的指导意见》《提高央企控股上市公司质量工作方案》

上海证券交易所《上市公司自律监管指引第 14 号——可持续发展报告（试行）》《上市公司自律监管指南第 4 号——可持续发展报告编制》

中国宝武《社会责任工作管理制度（2024 版）》《社会责任指标体系（2026 版）》

中国企业改革与发展研究会、责任云研究院《中国企业可持续发展报告指南（CASS-ESG 6.0）之一般框架》

▶ 编制流程

前期准备→资料收集→报告编写→意见征求→报告修订→部门审核→高层评审→设计发布→读者反馈

▶ 质量保证

本报告披露的信息和数据来源于公司统计报告和正式文件，并通过相关部门审核。公司承诺本报告不存在任何虚假记载或误导性陈述，并对内容真实性、准确性和完整性负责。本报告中所涉及的未来计划、发展战略等前瞻性描述不构成公司对投资者的实质承诺，敬请投资者注意投资风险。

▶ 报告范围

除非有特殊说明，本报告主要描述 2025 年 1 月 1 日至 2025 年 12 月 31 日期间，新钢股份在公司治理、战略布局、创新发展、低碳运营、关爱职工、乡村振兴、社会公益等重点领域的实践及绩效，因业务存在交叉，部分内容涉及新余钢铁集团有限公司（以下简称“新钢集团”）。

对本报告的内容如有疑问或建议，欢迎来函询问。我们的联系方式如下：

新余钢铁股份有限公司

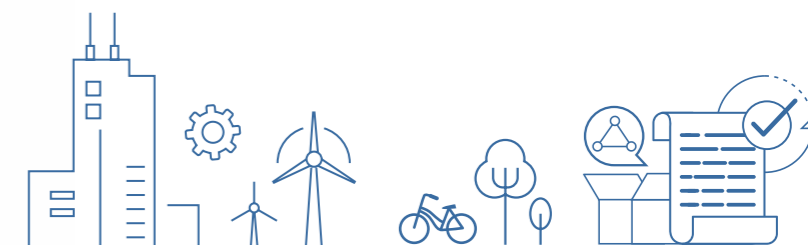
地址：江西省新余市渝水区冶金路 1 号

电话：（0790）6290782、（0790）6292961

网址：<https://www.xinsteel.com.cn>

传真：（0790）6294999

邮箱：lr_600782@163.com



领导致辞



2025 年，是“十四五”收官之年，也是钢铁行业进入新一轮下行周期的第三个年头。面对严峻形势，我们深刻把握国有企业在党和国家事业发展全局中的战略定位，贯彻落实党中央决策部署和中国宝武党委要求，以打造“双一流”示范企业为引领，锐意进取、攻坚克难，实施了一系列具有里程碑意义的改革举措，在服务国家战略中展现新钢担当、贡献新钢智慧。

我们的 2025，是一幅以担当为底色的壮丽画卷。我们着力推动党的组织力转化为强大的执行力和战斗力，深化“亮立新钢”党建品牌建设，大力推进“党建+业务”，将党的建设深度融入公司生产经营全过程。我们全面优化上市公司治理架构，加快推进公司治理体系和治理能力现代化；以深化改革为关键一招，夯实双基管理，筑牢长治久安基石。我们坚持“以客户为中心、以市场为导向”原则，锚定高端化与终端化两大目标，着力构建厚板、硅钢薄板、特钢、金属制品“四轮驱动”格局，“新钢造”在国际舞台愈发闪亮。

我们的 2025，是一幅以创新为神韵的精彩画卷。我们坚定不移走自主创新、协同创新之路，加大研发力度，整合优质资源，全年开发新产品 144 个，填补多项国内空白，战新产品产值达 77.21 亿元。“数智新钢”迈出关键步伐，上线首个完全自主可控的产销一体化平台；成功获得制造业数字化发展水平 L9 级认证，成为江西钢铁行业率先进入数字化创新领航阶段标杆企业。

我们的 2025，是一幅以绿色为主题的生态画卷。我们锚定“双碳”目标，树立行业绿色发展新标杆。深入贯彻习近平生态文明思想，持续加大环保投入，加速推进环保设施升级改造与清洁生产技术应用，系统提升能源利用效率，削减污染物排放总量。2025 年，成功完成全流程超低排放公示，成为江西省首家实现全流程超低排放公示的钢铁企业，为行业探索绿色低碳发展路径提供“新钢样板”。

我们的 2025，是一幅以温暖为情怀的人文画卷。我们勇担社会责任，将共建新钢美好家园的承诺落地生根。持续改善民生，为职工提供高品质服务，完善职工就医绿色通道，做好困难职工帮扶工作，持续提升职工幸福指数。强化安全工作，压实压紧安全生产主体责任，全年实现伤害频率、伤害严重率双下降，安全绩效评价为 B 类（良好）。牢记使命担当，主动融入地方发展大局，积极参与地方公益事业，聚焦乡村振兴、助学扶困、残疾人保障、社区共建等领域，传递新钢温度，彰显企业价值。

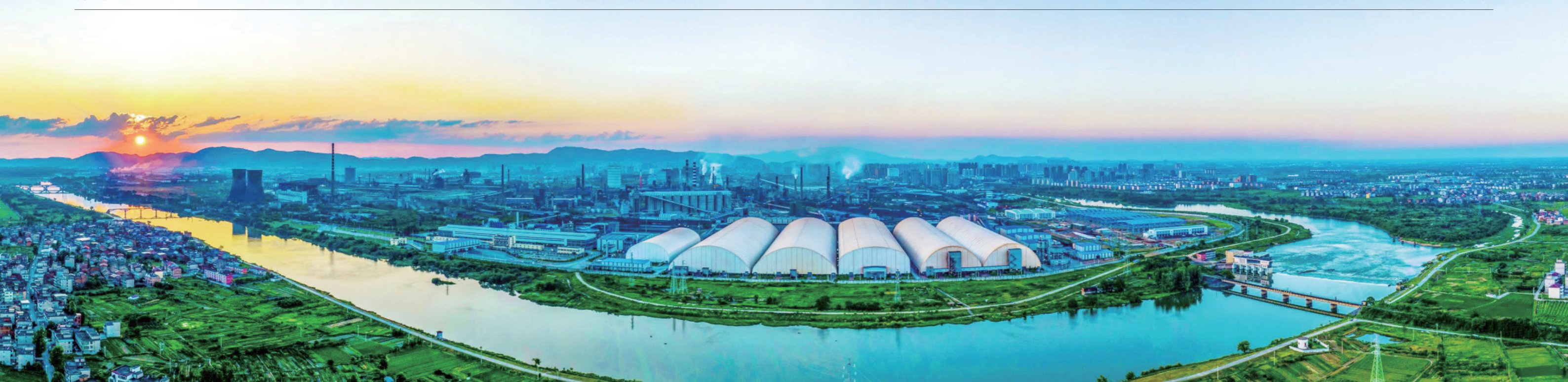
起步决定后势，出发就有出路。2026 年是“十五五”开局之年，我们将高质量谋划好“十五五”各项改革发展工作，做好“六个统筹”^①，按照“三新”^②战略部署，运用好“三创四化五策略”^③，在全面“打造绿色精品钢铁与先进金属新材料双一流示范企业”的壮阔新征程上迈出坚定步伐！

新钢股份党委书记、董事长

① 六个统筹：有效统筹立足当下和着眼长远；有效统筹培育新动能和更新旧动能；有效统筹科技创新和产业创新；有效统筹发展和安全；有效统筹“放得活”与“管得住”；有效统筹经济责任、政治责任和社会责任。

② 三新：新阶段、新战略、新模式。

③ 三创：创新做强、创效做优、创业做大；四化：高端化、智能化、绿色化、高效化。五策略：聚焦主业、整合协同、市场机制、算账经营、风险防控。



走进新钢股份

公司简介

新余钢铁股份有限公司前身经江西省股份制改革联审小组赣股（1996）09 号文批准，在中外合资“新华金属制品有限公司”整体改组基础上，由江西新余钢铁有限责任公司（已更名为新余钢铁集团有限公司）、（香港）巍华金属制品有限公司、江西国际信托投资股份有限公司、江西金世纪冶金股份有限公司、江西省冶金供销公司作为发起人，采用社会募集方式设立的股份公司。设立时公司名称为新华金属制品股份有限公司（以下简称“新华股份”）。1996 年 12 月公司股票在上海证券交易所上市。2007 年，新华股份向股东新余钢铁有限责任公司非公开发行股票，非公开发行完成后，公司名称由“新华金属制品股份有限公司”变更为“新余钢铁股份有限公司”。

2022 年 11 月 9 日，国务院国资委批复控股股东新钢集团与中国宝武钢铁集团有限公司（以下简称“中国宝武”）联合重组。12 月 23 日，完成股东工商变更登记，中国宝武正式成为实际控制人。

新钢股份钢铁主业的前身是江西钢厂和新余钢铁厂。在 60 多年艰苦创业、自我积累和滚动发展的历程中，历经多次优化整合，新钢从年产不足 100 万吨的钢厂成长为年产 1,000 万吨粗钢的大型钢铁联合企业、江西省工业骨干企业。目前公司拥有先进的线棒材、冷轧薄板、宽厚板、优特钢、硅钢、金属制品等多条生产线，公司产品结构合理、品种齐全，是我国重要优质板材生产基地。近年来，新钢持续加大产品研发，成功开发了海洋工程用钢、低温移动式罐车用钢、高牌号冷轧电工钢、稀土钢等几十类高端产品，公司产品广泛应用于油气装备、航空、铁路、汽车家电、造船、海洋工程、建筑、桥梁高建结构、工程机械、新能源等领域及国家重点工程，产品远销 30 多个国家和地区。优质板材、金属制品、稀土钢等产品拥有自主知识产权和核心技术，多个产品获得“中国名牌”称号。



2025 年，公司

• 完成生铁 **916.02** 万吨、粗钢 **916.48** 万吨、钢材坯 **946.52** 万吨

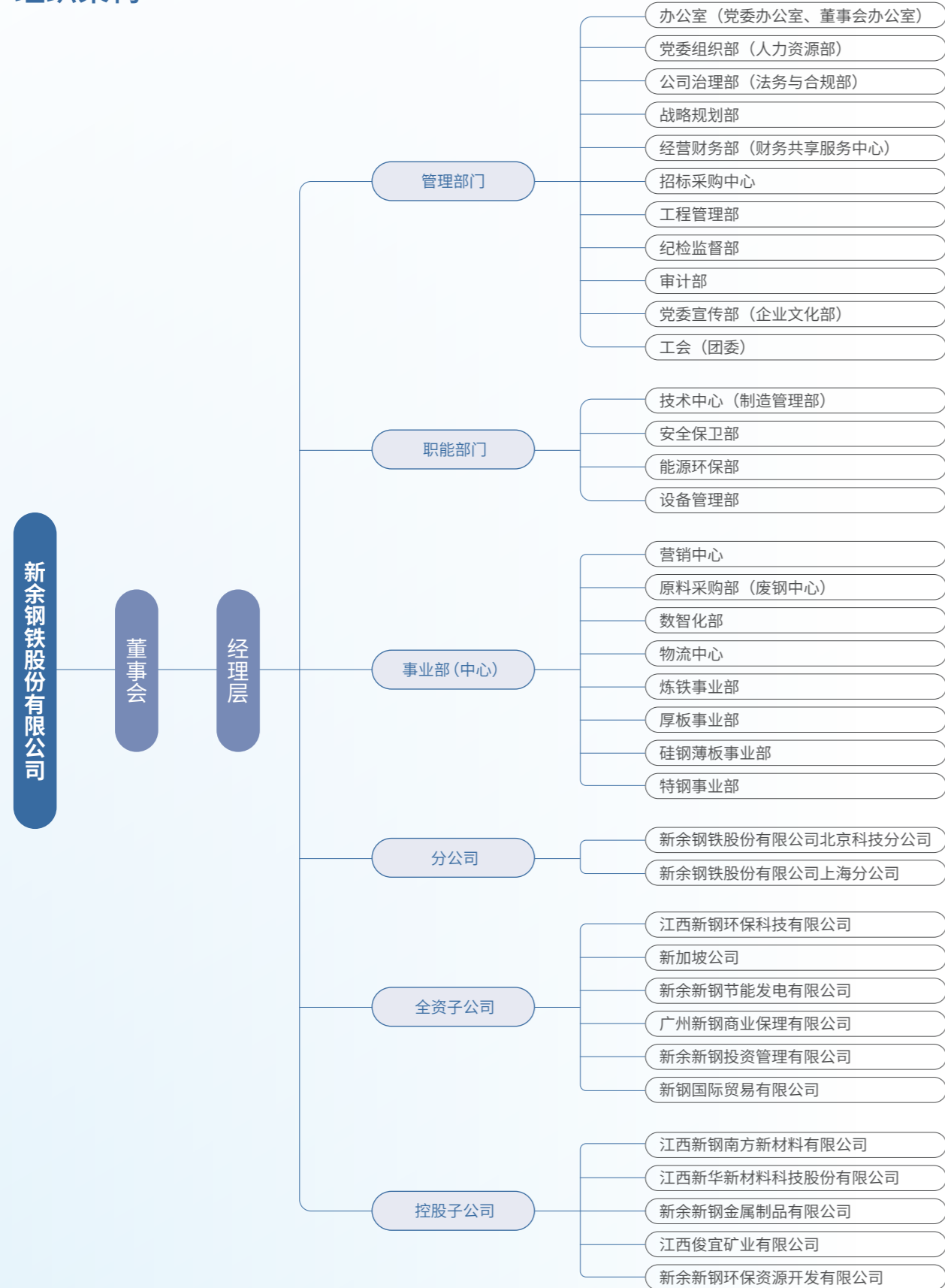
• 实现营业收入 **358.09** 亿元

• 实现归属于上市公司股东的净利润 **0.44** 亿元

• 总资产 **467.86** 亿元

• 归属于上市公司股东的净资产 **261.33** 亿元

组织架构



企业文化

战略

打造绿色精品钢铁与先进金属新材料双一流示范企业

愿景

打造绿色精品基地，成为共创共享、基业长青一流强企

使命

让新钢成为有温度、有人文、有关怀的大家园

价值观

诚信、创新、绿色、协同

管理观

管理极简、效率极致、消耗极限

年度荣誉

完成全流程超低排放公示，成为江西省首家进入全流程超低排放公示清单的钢铁企业

荣获第二届中国宝武社会责任先锋奖铜奖

获江西省制造业数字化 L9 级认证

《构建“三位一体”关爱体系，助残疾员工从“受助者”到“贡献者”》案例获评中国宝武 2024 社会责任优秀案例

《废钢智能检验系统开发与应用》入选工信部人工智能赋能新型工业化典型应用案例

“荣耀小新”入选首批中国宝武社会责任品牌项目

新钢中心医院创评三甲医院成功

入选中国品牌建设促进会“2025 中国品牌价值评级（冶金有色类）”，位列第 22 位

入选“中国 ESG 上市公司央企先锋 100 (2025)”，位列第 86 位

责任
聚焦

党建赋能，聚力发展



“要坚持和加强党的全面领导，加强企业领导班子建设，压实管党治党责任，推动党的领导融入公司治理各环节，促进党建工作与生产经营深度融合。要完善制度、强化监督，坚决惩治腐败，锲而不舍纠治‘四风’，着力营造风清气正的政治生态。”

——习近平总书记在中央企业负责人会议上指出

新钢股份坚持以习近平新时代中国特色社会主义思想为指导，深刻领悟“两个确立”的决定性意义，自觉增强“四个意识”、坚定“四个自信”、做到“两个维护”，持续强党建、促融合、正风气，为公司高质量发展提供坚强政治保障。

强化政治引领，筑牢思想根基

坚持用党的创新理论凝心铸魂，重点将习近平总书记对中央企业工作作出的重要指示精神及考察调研中国宝武重要指示批示精神作为党委会“第一议题”、党委理论学习中心组学习的核心内容，认真学习宣贯党的二十届四中全会精神，推进党的创新理论入脑入心。



2025 年，公司

- 组织开展“第一议题”学习 **17** 次
- 学习贯彻习近平总书记最新重要讲话、重要指示批示精神和重要文章 **129** 篇
- 组织党委理论学习中心组专题学习研讨 **10** 次，参加中国宝武党委理论学习中心组（扩大）学习 **4** 次



2025 年 10 月，举行党委理论学习中心组（扩大）学习，认真传达学习贯彻党的二十届四中全会精神。

强化组织建设，夯实党建基础

以提升组织力为重点，加快推进基层党建标准化、规范化、信息化建设。优化发展党员队伍结构，全年发展党员 78 人；打造天工·聚力党支部书记培训班、新任职党组织书记培训班，对党员干部开展系统性培训。2025 年，培训党员 5,300 人次，党组织书记 222 人次，党务工作者 228 人次，其中天工·聚力分 3 期对 130 余名基层党支部书记开展培训。

深化党务融合，释放品牌效能

做实“党建+”模式

积极探索党建工作与生产经营深度融合的新思路、新方法和新载体。推动年度申报项目预审、重点项目现场检查与评分，举办“党建+”优秀项目成果发布评比会，编印《党建领航钢铁聚力》成果集，推动党建工作与生产经营在基层一线深度融合。2025 年，公司“党建+”工作被《江西日报》等主流媒体单位重点宣传。

擦亮党建品牌

持续深化“亮立新钢”党建品牌建设，印发《关于深化“亮立新钢”党建工作品牌建设的通知》，明确品牌深化路径；结合工作实际，优化“亮立新钢”标杆党员评选规则，建立动态指标核增机制；打造《亮立新钢·党徽闪耀》宣传专栏，宣传优秀共产党员的先进事迹。2025 年，审核表彰标杆党员 490 人。

强化正风肃纪，坚守廉洁底线

抓实政治监督

推进政治监督具体化、精准化、常态化，开展招投标等重点领域专项监督；严管“一把手”等“关键少数”，严肃查处违纪违法人员。做实巡视整改“后半篇文章”，召开巡视整改办工作例会、编印《巡视整改工作动态》，深化巡视整改工作实效。一体推进“三不腐”，制定《关于落实党风廉政建设责任的实施办法》《关于构建大监督体系的实施办法》，形成一级抓一级、层层抓落实、责任全覆盖的闭环管理格局，构建区域协同监督机制。持续深入纠治“四风”，开展重点领域交叉检查与节日监督，形成《违反中央八项规定精神问题典型案例汇编》，推进作风建设常态长效。

厚植廉洁理念

推动学习教育走深走实，一体推进学查改，覆盖 173 个党组织、4,400 多名党员，实现全员参与、全程贯穿、全域覆盖。围绕贯彻中央八项规定精神、落实上级重大决策部署等主题，编发学习教育工作提示 12 期，召开学习教育总结大会暨党建工作例会；组织党委领导班子成员赴基层联系点或分管领域讲授专题党课，组建学习评估小组，抓好监督指导。制定《2025 年廉洁文化建设工作方案》，深化廉洁文化建设，综合运用现场教学、线上平台、党课评比、廉洁文化作品展示和案例警示教育等多种形式，提升学习实效。2025 年，查办 2 名原直管干部严重违纪违法、职务犯罪案件，从严处置并做实以案促改警示教育。



2025 年 11 月，《打造“亮立新钢”党建工作品牌 赋能企业高质量发展》课题被评为二级成果，入选“企业文化建设与管理”典型经验。



2025 年 8 月，召开“清风传家 德润新钢”家风教育活动启动暨“家庭式”廉政教育会。

责任
聚焦

战略引领，智造未来



新钢股份以“数智新钢”为驱动，积极拥抱数字化转型，以数智化全面赋能生产、管理与产业链协同，积极探索以“AI+钢铁”为特色、数据驱动为核心的高质量发展新路径。

推动智能制造全覆盖

装备智能自动化

秉持“机械化替人、自动化减人”理念，在铁前、钢轧、质检等核心领域广泛引入智能装备，累计引入多类机器人及智能装备，覆盖取样测温、钢坯喷号、成品码垛、焊牌标识、质量检测、拉伸试验等环节。引入无人行车技术，实现操作无人化、设备提效增安、库区效率提升与信息流贯通。

投用 660m² 烧结机烧结矿智能取样机器人

案例

公司引进 660m² 烧结机全新装备烧结矿智能取样机器人，该机器人可实现烧结矿自动筛分、制样、数据上传及余料返回全流程无人化作业。投用后，取样代表性和检测精度大幅提升，单次取样制样时间缩短至 2 分钟，有效规避人工高温、粉尘作业风险，助力企业降本增效。



引进全自动端淬洛氏硬度计，该设备自动化程度高，可按标准自动完成试样定位、自动翻面、定点试验测量，大幅提升检测效率；测量精度高、稳定性好，有效消除人为误差；数据可追溯、操作简便、安全可靠，能显著提升钢材淬透性检测的效率与质量管控水平。



产业链条智慧化

智能工厂

以“1+N”模式推进智能工厂建设，即 1 个智慧中心加 N 个区域集约化管控中心。智慧中心已全面建成投用，区域集约化管控覆盖料场、焦化、烧结、炼铁、炼钢、轧材、物流、能源、计量、公辅等 10 多个关键生产环节，实现“集中管控、高效协同”。



2025 年 9 月，1580 热轧线智慧工厂完成功能考核，实现集控、协同、全自动轧钢，落地数字钢卷全景应用技术。

智慧管控

智慧管控中心打通“原料进厂—生产加工—成品出厂”全业务流程，集成制造、设备、能源、环保、物流、安保等领域，有效打破专业与部门壁垒。

智慧物流

智慧物流管控平台运用云计算与大数据分析，实现物流数据智能清洗、整合与处理，完成资源实时监控与全周期管理，提升作业效率，缩短物流时间。

驱动核心业务智慧升级

推动业务全面数字化

出台《一切业务数字化推进工作方案》，建立月度流程检查、成效评价及数字化“赛马”排名机制，推动转型落实。建设“新钢云”一站式服务平台，设置 8 大功能模块与 7 项基础服务，接入 27 个系统，实现全员覆盖；上线 491 个流程、72 个低代码应用，重构审批链路，效率提升 60%；通过规则引擎、数据校验与黑名单联动实现风险闭环管控，全面提升管理效能。创新“业务主导、技术支撑”双向融合机制，打破部门壁垒，推动跨部门流程优化、业务流程智能化升级。公司主要业务流程数字化上线率从 91.53% 提升至 97.83%。

构建边缘节点标准化体系



公司聚焦边缘节点管理痛点，构建全生命周期标准化管理体系，实现边缘节点数据采集、传输、治理全流程规范化管控。项目在炼铁、炼钢等关键区域部署 7 大边缘节点，形成“现场采集—边缘计算—云端应用”三级数据架构。项目推动数据运维效率提升 60% 以上，设备故障与数据安全风险均降低 70%，助力企业实现边缘节点管理的规范化、高效化与智能化升级。



上线清洁运输管理平台，平台依托边缘层实时采集门禁车辆信息，自动调取车辆环保资质数据，实现“信息采集—合规判定—自动抬杆”全流程秒级响应，确保车辆通行高效顺畅。



2025 年 4 月，上线中国宝武首个自主可控产销一体化平台，重构企业管理流程，显著提升订单响应速度、产销协同效率和成本管控精度。

深化数据驱动赋能

以“数据驱动、价值赋能”为核心，全面推进数据治理与资产化建设，夯实科学决策数据底座。深化大数据中心报表体系建设，实现跨部门数据高效流转与业务精细化管理。打造物流周期预测、铁钢平衡、库存预测等 5 个高价值数据产品，有力支撑算账经营、成本对标、绩效评价等关键场景，深度赋能成本管控、产销研融合、算账经营三大平台，全面提升数字化运营与精益管理水平。2025 年，公司完成 2.0TB 可共享流通数据目标；累计开发优化 479 张报表，覆盖生产、财务、销售等 8 大业务模块。

i-XDO 新钢数智运营平台正式启动



2025 年 2 月，启动新钢数智运营平台项目，锚定经营决策数字化方向，打造“敏捷、精准、智能”的生产经营决策中枢，实现关键指标可视、业务动态实时、风险预警主动，强化全链路感知与高效执行，赋能管理升级。



加快人工智能落地应用

深入贯彻中国宝武“2526”工程建设要求，全面推动人工智能大模型落地应用，为钢铁行业全业务场景 AI 赋能打造可复制、可推广的实践标杆。

DS 智能体平台成功上线，构建全场景 AI 赋能体系



2025 年，公司自主研发的 DS 智能体平台正式落地应用。该平台以 DeepSeek 大模型为核心构建技术底座，整合 40 余个核心 AI 智能体，全面覆盖经营、办公、生产、数据、客服全业务场景，实现全维度 AI 赋能。平台重构传统业务流程，实现交期自动测算、故障智能诊断、报表快速生成、对账高效核验等全流程智能化管控，大幅提升各业务环节运营效率与数据处理精度。





聚焦炼铁、炼钢、轧钢等核心生产环节的痛点难点，研发四大核心 AI 模型，构建全流程智能管控体系。



铁前工序智慧集控项目顺利投运并通过全流程验收，实现从“分散操控”到“集中智慧管控”的跨越式升级。

打造开放协同创新生态

数字人才培养

构建实战型人才培养体系，通过“项目淬炼”机制，选拔业务骨干参与智能工厂、大数据中心等项目，培养既懂钢铁工艺又通数字技术的复合型人才；搭建顶层数字化管理者、中层业务骨干、基层技术团队“三层级”人才梯队，通过“外部引才+内部育才”双路径壮大队伍。邀请人工智能领域专家开展系列培训，汇编学习资料，让 AI 思维融入生产经营各环节。



2025 年 2 月，在数智化部成立 AI 研究院，构建起专业化、集约化的 AI 技术研发与落地平台，汇聚跨领域技术人才，建立起研发一试点一推广的全链条工作机制，为 AI 项目高效落地筑牢组织根基。



2025 年 11 月，公司詹宁锋、罗纪超代表中国宝武在 2025 年全国行业职业技能竞赛——第三届全国工业和信息化技术技能大赛中斩获职工组二等奖。

产学研协同

以产学研用融合破局生态，以实战育才夯实根基，实现自身数字化转型跨越，并为行业输出“技术合作+人才培养”经验，推动全行业技术进步与产业升级。切实履行链长职责，基于宝武工业互联网平台等数字化手段，对外输出敏捷、柔性、智能的工业软件产品，支持产业链企业提升竞争力。



与上海宝信软件股份有限公司合资成立宝信软件（江西）有限公司，依托链长优势，聚焦行业及上下游转型需求，组建数字化转型咨询团队，为上下游企业提供规划制定、实施方案设计及技术支持，打造国内一流信息科技服务平台。

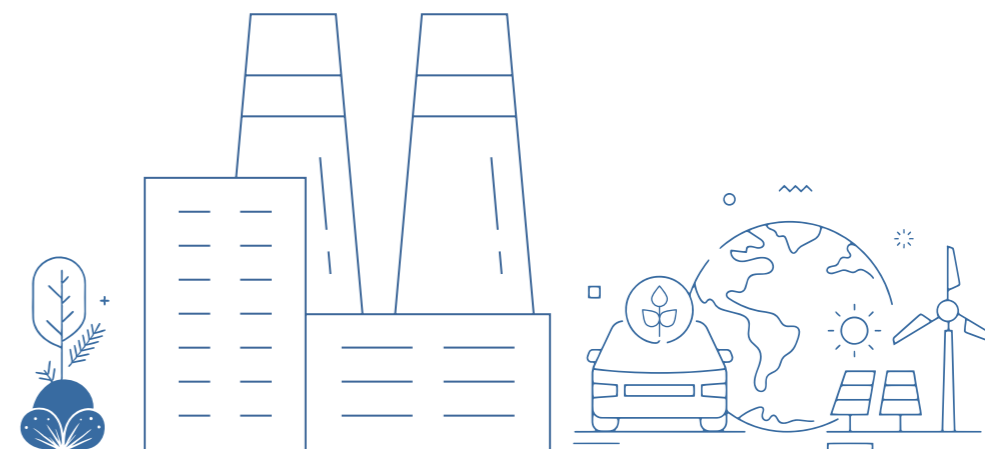


通过邀请知名企业专家开展技术交流与选派技术骨干赴知名企业学习前沿技术相结合的培训方式，不断提升科技人员专业水平。

ESG 管理

议题重要性评估

参照上海证券交易所《上市公司自律监管指引第 14 号——可持续发展报告（试行）》《上市公司自律监管指南第 4 号——可持续发展报告编制》等最新国内外披露标准开展双重重要性评估，结合自身发展战略和规划，构建完善的可持续发展议题识别与管理体系统，开展可持续发展议题的识别、评估和筛选工作，充分纳入多个部门以及利益相关方的观点，为各业务板块指明发展方向，并在报告中披露关键议题的推进情况，回应利益相关方关切，彰显公司在可持续发展进程中的责任担当与务实作为。



双重重要性评估方法

第一步

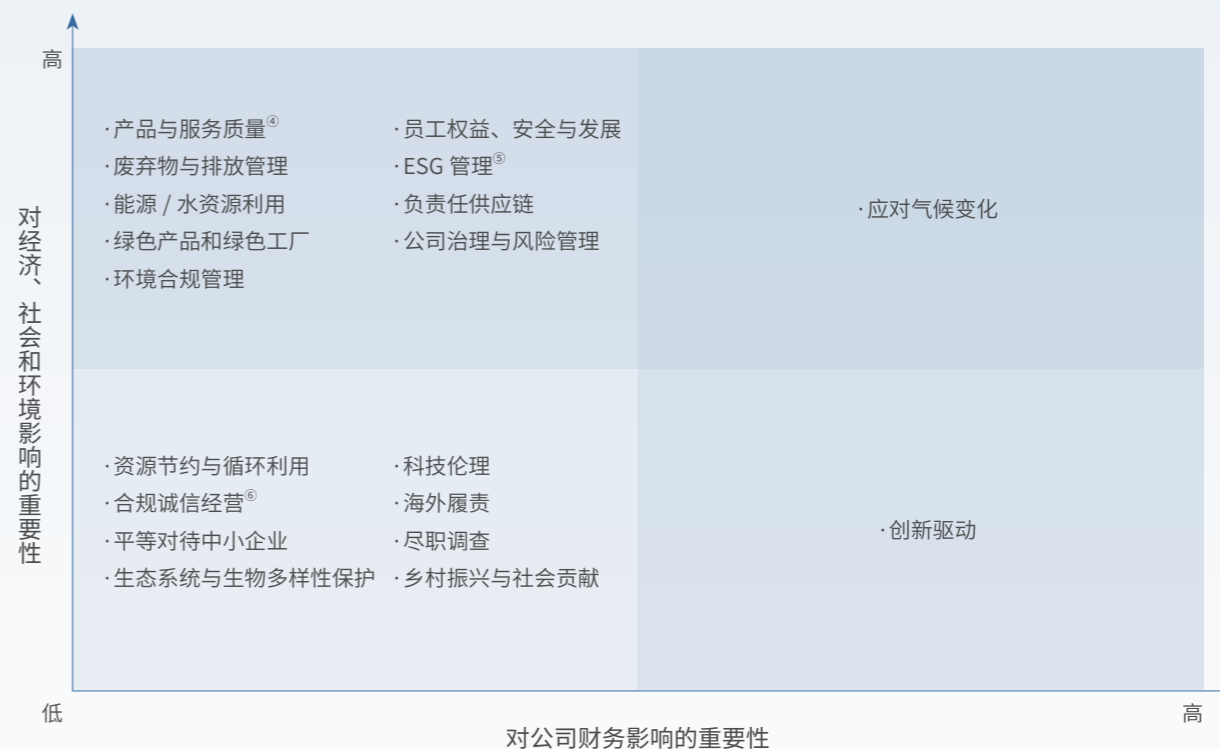
背景分析与议题初步识别。组建专业团队，依据政策要求、行业特性、市场动态以及可持续发展趋势，通过深度分析解读宏观政策与行业热点，了解资本市场和机构投资者对 ESG 的关注重点，并结合公司业务发展战略和自身特色，初步识别出 19 项议题。

第二步

双重重要性评估。在影响重要性评估方面，制定专门的议题影响重要性调查问卷，向政府人员、股东及投资者、行业协会人员、战略合作伙伴、董事、高级管理层、职工、客户、供应商、社区及公众等广大利益相关方推送，对各项 ESG 议题重要性程度进行评分；在财务重要性评估方面，制定 ESG 议题的财务重要性评估表，由公司相关部门领导从风险和机遇的识别、发生的可能性、财务影响程度等维度评估各议题财务重要性。

第三步

议题确认和审批。根据问卷调查结果筛选出“对经济、社会和环境的重要性”和“对公司财务影响的重要性”两个维度的重要性议题，并结合可持续发展领域专家意见，形成 2025 年重要性议题矩阵，确定本年度重要性议题。



④ 产品与服务质量包含数据安全与客户隐私保护相关内容。

⑤ ESG 管理包含利益相关方沟通相关内容。

⑥ 合规诚信经营包含反商业贿赂及反贪污、反不正当竞争相关内容。

ESG 治理体系

ESG 治理架构

构建形成由董事会、董事会战略委员会以及 ESG 工作组三个层级组成的 ESG 管理组织架构。

层级	职责
 <p>董事会 (最高责任机构)</p>	<ul style="list-style-type: none"> · 审议批准公司 ESG 战略规划 and 目标、ESG 治理架构及重要制度、ESG 报告与 ESG 治理重大信息披露、ESG 重大事项及 ESG 相关重大风险应对方案等 · 确保 ESG 风险管理及内部控制体系有效 · 评估公司 ESG 相关风险及机遇 · 监督公司 ESG 管理运行
 <p>董事会战略委员会 (全面领导 ESG 工作)</p>	<ul style="list-style-type: none"> · 负责研究、制定公司 ESG 战略规划、策略目标，搭建管理体系 · 评估、审议公司在 ESG 管理方面的策略、风险、执行等工作 · 审核公司 ESG 报告等
 <p>ESG 工作组 (ESG 管理工作组织 协调和执行机构)</p>	<p>负责围绕董事会战略委员会策略及管理要求开展相关工作，由党委宣传部（企业文化部）负责 ESG 工作的组织策划、联络沟通等相关工作，其他部门配合相关工作开展，包括：</p> <ul style="list-style-type: none"> · 研究起草公司 ESG 战略和行动计划等 · 拟订 ESG 管理架构、管理制度等 · 关注日常管理中 ESG 相关风险及事宜，反馈意见建议等 · 组织编制 ESG 年度报告及其他需要披露的 ESG 信息 · 负责与咨询、评级机构联络沟通及 ESG 管理培训工作 · 提交战略委员会制定 ESG 决策所需其他资料 · 负责协调推进 ESG 相关事宜落地执行 · 其他 ESG 日常管理相关工作

ESG 战略

将可持续发展纳入公司中长期战略规划，将 ESG 因素作为重大交易决策的核心前置要件与价值评判标尺。要求所有投资、合作等重大交易，均需对标公司中长期可持续发展战略目标，并作为战略合作协议的重要组成部分；优先选择与绿色制造、资源循环、数智转型等核心战略方向契合的项目，实现与业务合作目标同步界定、同等约束，确保战略方向一致。

ESG 制度

落实《社会责任工作管理制度》，明确管理机构与职责、工作流程等重点内容，使 ESG 管理融入企业运营管理全过程，实现经济、社会、环境的综合价值最大化。

ESG 风险管理

聚焦气候变化、环保合规、安全生产等核心议题，将 ESG 风险纳入公司内外部环境识别清单，定期动态更新并开展 SWOT 分析与议题重要性评估，对高风险事项制定专项防控方案，借助数字化管理手段，实时跟踪能耗、排放、安全事故等关键指标，确保风险早发现、早处置，守住合规底线。

ESG 报告管理

连续三年发布环境、社会及管治年度报告，披露公司 ESG 治理与实践情况。在报告编制过程中，党委宣传部（企业文化部）负责 ESG 工作的组织策划、联络沟通等相关工作；其他部门、子公司共同参与，协助收集 ESG 相关素材并配合报告编写，保证报告的真实性、完整性，各部门分工明确，有效推进编制工作顺利进行。

加强监督考核

建立并推行高管岗位绩效年薪制，将薪酬结构优化为层级薪、岗位薪、年度绩效奖三部分，实现薪酬与贡献、价值、绩效深度挂钩。高管薪酬管理按照公司章程及法人治理相关规定，在履行相关决策程序后实施。同时，将 ESG 指标纳入公司相关职能部门绩效考核体系，在中层管理人员考核中设置 ESG 专项考核内容，重点围绕重大安全、社会稳定、环境保护等事项开展评价，强化责任落实。



ESG 责任能力

高度重视 ESG 能力提升，在公司内部广泛开展 ESG 能力建设，积极参与外部 ESG 交流论坛等活动，与同行及其他企业共同讨论 ESG 发展方向及内容；构建涵盖报告前言、环境、社会、治理及报告后记五方面的 ESG 指标体系；加强 ESG 管理与培训，积极参加中国宝武 ESG 培训活动，组织 ESG 报告编制培训，全方位提升团队专业素养。2025 年，公司凭借在 ESG 领域的优秀履责实践及成效，斩获多项 ESG 奖项。



入选“中国 ESG 上市公司央企先锋 100 (2025)”，位列第 86 位。



荣获第二届中国宝武社会责任先锋奖铜奖。



《构建“三位一体”关爱体系，助残疾员工从“受助者”到“贡献者”》案例荣获中国宝武 2024 社会责任优秀案例。



“荣耀小新”入选首批中国宝武社会责任品牌项目。



荣膺 ESG 鲸牛奖之 ESG 公益先锋。



序号	企业名称	品牌价值	品牌价值/营收
1	中国宝武钢铁集团有限公司	931	1755.09
2	北京钢铁研究总院有限公司	911	589.18
3	江西铜业集团有限公司	896	403.81
21	宝武钢铁集团有限公司	845	55.31
22	新余钢铁股份有限公司	788	46.14
23	山东钢铁集团有限公司	827	41.69
24	山东钢铁集团日照有限公司	757	40.67
25	山西建邦实业有限公司	789	31.69
26	山西中冶钢铁有限公司	726	30.31

首次荣登中国品牌建设促进会“2025 中国品牌价值评价”（冶金有色类）排行榜，位列第 22 位。



2024 年环境、社会及管治报告首次荣获中国企业社会责任报告评级专家委员会“五星级”评价。

利益相关方沟通

通过官方网站、官方微信平台、主流媒体网站、业绩说明会、互动易问答、接待机构调研、接听投资者电话等方式及时披露企业 ESG 相关的工作信息或活动资讯，与各利益相关方建立高效沟通机制，主动识别各利益相关方对公司的期望并积极回应，提高利益相关方对公司的了解和信任。

利益相关方	期望与诉求	沟通与回应
 政府	遵纪守法 依法纳税 支持地方发展	诚信合规经营 反腐倡廉建设 主动纳税 提供就业岗位 响应大政方针
 股东和投资者	保障股东权益 完善公司治理 强化风险管控 公司持续盈利	提升经营业绩 完善信息披露 加强合规管理 提升内控水平
 职工	保障职工权益 助力职工成长 平衡工作生活 健康与安全	提升薪酬福利水平 完善人才培养机制 构建职业发展通道 关注职工身心健康 落实安全生产
 客户	保障客户权益 提升客户满意度 产品与服务创新	坚持诚信经营 优化产品与服务质量 保护客户隐私 重视研发创新
 合作伙伴	落实责任采购 带动行业发展 协同伙伴共赢	坚持阳光采购 深化战略合作 打造负责任供应链 生态圈共建
 社区	积极融入社区 开展志愿活动 帮扶困难群众	服务乡村振兴 参加志愿活动 助力社区发展
 环境	保护生态环境 合理利用资源 应对气候变化	宣贯环保理念 强化能源管控 深化绿色办公

01

筑牢一流治理 守正笃行再奋进

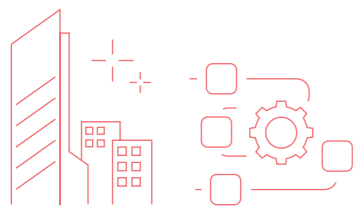


新钢股份始终以“四化”“四有”为引领，多维度完善公司治理，深化国企改革激发活力，打造至臻产品筑牢核心竞争力，优化客户服务，全方位提升企业治理能力与发展质效，为实现高质量发展构筑坚实基础。

回应联合国可持续发展目标 (SDGs)



完善公司治理



公司持续健全现代治理体系，强化合规管理，构建全面风险管理体系，规范信息披露，坚守商业道德底线，打造权责清晰、运作高效、制衡有效的治理机制，为企业稳健运营与价值提升提供坚实制度保障。

健全治理体系

深化党建与公司治理有机融合，全面推行“双向进入、交叉任职”，实现领导体制与治理架构有机融合。着力提升企业法人治理水平，稳步完成监事会改革各项工作，全面优化上市公司治理架构。推行董事长与总经理分设，分离决策监督。

建立并持续完善董事会多元化管理体系，将多元化理念融入董事提名、选举、履职评估与信息披露全流程，统筹推动董事会成员在性别、年龄、专业背景、行业经验、独立性等多元维度结构优化，保障董事会决策科学均衡、治理效能持续提升。全体董事严格恪守《中华人民共和国公司法》《上市公司治理准则》《公司章程》等相关规定，董事会会议召集、提案审议、表决等均做到合规、透明、规范。优化完善外部董事评价和激励约束机制，强化外部董事规范管理和履职支撑。董事会下设战略委员会、审计与风险委员会、提名委员会、薪酬与考核委员会和关联交易委员会共 5 个专门委员会，除战略委员会外，其余专门委员会主任委员均由独立董事担任。经营管理层严格遵循董事会授权开展日常工作，通过建立总经理办公会、专题会议等多层级议事机制，构建涵盖战略落地、运营管理、风险防范等重大事项的科学决策体系。

推进董事会有效性评估，围绕董事会多元化目标开展常态化监测与年度评估，结合绿色低碳、ESG 治理、智能制造等战略发展需求优化董事专业结构，强化多元化履职培训与专门委员会分工配置，在 ESG 报告及定期报告中披露多元化实施进展，以规范透明的多元化治理机制支撑公司可持续发展。



截至 2026 年 3 月底，公司

- 董事会成员共有 **9** 名，其中外部董事 **2** 名，独立董事 **3** 名；女性董事 **3** 名

* 2026 年 1 月加入 1 位职工董事。



2025 年，公司

- 共召开股东会 **5** 次，董事会 **9** 次，各专门委员会会议 **19** 次

合规经营

◆ 合规内控

持续开展内控合规工作，修订《合规审查管理办法》，促进合规管理体系建设完善。推进合同审查及合同管理，深化制度与业务流程合规审查，为规范运营提供支撑。建立违规举报机制，对举报人的身份和举报事项严格保密。2025 年，公司开展 4 次守法合规培训。

推进境外合规建设，落实中国宝武对外贸易分层分类管控机制，推动各二级单位规范贸易决策审批并完成相关业务核准；参加中国宝武组织的境外廉洁合规经营和防控工作培训及部署，排查上报涉外仲裁案件。

◆ 审计监督

修订《内部控制评审管理办法》，建立以《内部审计制度》为基本制度，以《经济责任审计管理办法》《专项审计管理办法》等为重要制度的审计“1+N”制度管理体系，为规范审计行为提供制度保障。围绕审计委员会制定的年度审计项目计划目标开展审计工作，按照巡察计划开展“同巡同审”；建立问题清单台账，对分阶段整改、持续整改的问题建立销号管理机制，将整改情况纳入单位领导季度“一人一表”考核，与综合考评和领导人员绩效直接挂钩，一体推进审计揭示问题和审计整改。2025 年，公司开展审计项目 8 项，通过审计整改新增、修订制度 12 项。

全面风险管理

持续完善风险管理体系，强化风险管控，加强各部门联动，有效提升风险管控能力。落实黑名单管理工作，2025 年，公司更新供应商及客户黑名单信息 4 次，新增黑名单法人单位 9 家、自然人 15 人。

信息披露与投资者关系管理

◆ 规范信息披露

着力构建多层次、多维度、透明化的信息披露体系，严格遵循《中华人民共和国证券法》《上市公司信息披露管理办法》等要求，修订信息披露事务管理制度、内幕信息知情人登记管理制度、关联交易管理制度等核心治理制度，引入外部法律顾问与审计机构全程参与制度修订工作，确保制度合规、科学、可执行。

披露信息全面覆盖财务运营、战略决策、公司治理等核心维度，持续提升信息披露质量与治理透明度。2025 年，公司通过监管指定披露平台发布定期报告 4 份，围绕重大经营与治理事项发布临时公告 79 份，信息披露及时率达到 100%。公司对外披露的所有信息均真实、准确、完整，不存在虚假记载、误导性陈述或重大遗漏情形，2024 年至 2025 年信息披露工作评价结果为 B 级。



保障投资者权益

秉持“投资者是资本市场发展之本”的核心理念，将中小投资者合法权益保护深度融入公司治理各环节，纳入公司治理核心工作体系。制定发布《新余钢铁股份有限公司市值管理制度》，采取控股股东增持和股权激励等一系列市值管理举措，维护投资者权益。

开展多元化互动交流，坚持线上线下相结合，持续拓宽沟通渠道；定期召开业绩说明会，积极参与辖区内投资者接待活动，邀请机构调研，通过投资者热线、e 互动平台、业绩说明会等多种渠道回应中小股东的咨询，确保投资者能够及时、准确、完整地获取公司相关信息。2025 年，公司召开定期业绩说明会 3 次，参加辖区内网上投资者交流活动 1 次；e 互动平台回复率达 98.96%。

恪守商业道德

反商业贿赂与反贪污

公司党委对反腐败工作负主体责任，高级管理层严格落实“一岗双责”职责，协同推进反贪腐管理工作；纪委作为专责机构，依法依规开展反腐败监督执纪问责工作。修订《员工奖惩管理办法》，细化商业贿赂、贪污等违规违纪违法行为禁止性条款，覆盖商业合作、业务往来等各类场景。对外合作时强制要求签订廉洁共建协议，将廉洁合规条款嵌入合同文本，在项目合作、合同履行中主动监督商业伙伴廉洁从业及合规履约情况，实现合作全流程廉洁管控。通过业务往来筛查、以往案例分析、专项合规审计等方式，构建多维度、全流程的风险评估体系，合作全流程开展穿透式审查与动态考核，将廉洁履约情况作为合作方考核“一票否决项”，强化关键环节监督；常态化复盘违纪案件，梳理共性风险点，持续提升风险识别、预警与防控能力。常态化开展反贪污腐败沟通教育工作，面向全体干部职工开展反腐败宣传教育，筑牢拒腐防变思想防线。

反不正当竞争

严格遵守《中华人民共和国反不正当竞争法》等相关法规，在生产经营活动中坚持公平竞争原则，通过建立常态化合规审查机制、强化全员商业道德培训，持续巩固诚信经营市场形象，未发生任何损害市场参与者合法权益的行为。严格按照中国宝武反垄断合规管理制度，对涉及市场份额及支配地位的商业行为开展事前合规风险评估，坚决杜绝违法违规及行政处罚情形。2025 年，公司未涉及不正当竞争相关诉讼案件；未开展涉嫌垄断、滥用市场支配地位的违法行为。

健全举报机制

建立内外双重立体信访举报机制，通过在公司官网、“新钢云”APP、“家园论坛”等平台公开监督举报方式，确保相关利益主体信访举报“零障碍”。内部设立信访案管审理室，择优配备专职工作人员，负责来信、来访两类信访举报业务；外部可通过中央纪委国家监委官方网站、微信公众号、全国统一举报电话三大权威平台反映问题，形成内部受理与外部监督的双向支撑。聚焦信访举报全流程，建立标准化处置流程，确保每一件信访事项都得到规范办理、闭环处置。2025 年，公司纪委共受理信访举报 38 件，100% 按照规范受理、闭环处置。

严格落实全流程保密管理要求，对举报人信息及举报内容按照密件规范管理，实行专人受理，严防信息泄露；严格控制举报事项知悉范围，相关问题线索由纪委专职纪检干部依据监督执纪工作规则，依规依纪依法处置；对泄露举报人信息等违规行为，坚决从严追责问责。

深化国企改革



公司继续谋划执行新一轮改革深化提升行动，推进企业改革，强化子公司管控，持续推动效率变革，提升价值创造能力。

深化改革

深化机构改革

重点在生产、经营、党群、设备、招标、物流等 10 余个领域实施颠覆式穿透式改革，推动铁前一体化、钢轧一贯制、产销研实体化重要改革；通过构建大物流，实现大降本，大幅弥补区位优势。推进招标采购管理体系、财务管理体系、营销系统、制造管理体系、设备体系等多轮改革，推动改革从机构内部整合、合并向提升机构运行效率、优化业务流程等方面转变。依法合规推动集体企业改革各项工作，包括履行民主程序、职工安置、社会维稳、资产清算等事项，彻底解决历史遗留问题。截至 2025 年底，全口径钢铁主业人均产钢量提升至 1,125 吨。

落实深化提升行动

积极贯彻落实中国宝武改革深化提升行动实施方案，持续推进各项工作严格落实。截至 2025 年 9 月底，79 项国企改革工作任务全部提前完成，完成率达 100%。

绩效变革

推进绩效管理体系变革

总体为“一个核心、两个小组、三大导向、三大产销研推进组、五大界面协同”。建立以总利润目标为核心的价值创造指标体系；成立绩效管理领导小组和绩效评价工作小组，形成利润导向、价值创造导向、向一线倾斜的导向；根据产品战略布局，分别成立中厚板、硅钢薄板、金属制品等三个产销研推进组；推进铁钢界面、接单界面、铁前配料界面、库存管理界面和产销研界面协同落地。

通过调整考核导向，形成各二级单位绩效指标与公司整体效益挂钩，确保绩效评价结果与公司整体效益一致；通过树立“只有创造价值，才能分享价值”理念，让价值创造和“算账经营”成为每一位职工的自主自发行为；通过与各级管理人员签订军令状，形成市场压力传递、层层压实责任的紧迫感和责任感。

完善组织绩效评价体系

建立包括价值创造、降本增效、技术质量、设备管理、能源环保、安全生产、重点工作督办等七个方面的组织绩效评价体系，与价值创造体系互为补充、双轨并行。推进生态圈协同降本，开展生态圈极致效率降本增效工作。在经营管理系统平台搭建绩效评价模块，实现数据自动采集、结果智能核算。建立组织绩效管理运行机制，成立绩效管理领导小组和绩效评价工作小组；固化组织绩效管理工作流程，通过方案设计—执行监控—评估反馈—改进优化实现 PDCA 闭环。

子企业管控

退资减压



持续推进退资压减，对部分不盈利、不分红的子企业果断清退，持续改善融资能力和市值管理，深入推进专业化整合，提升企业市场竞争力。重点推进法人层级和管理层级的压减工作，提升管理效率，压减亏损企业及无效资产，提升资产效率。

建立委派人员履职和重大事项报告制度



对委派到子公司的董事、高级管理人员和财务负责人建立报告制度，包括重大事项及时报告、专职人员半年定期履职报告、兼职人员年度定期履职报告，并在“新钢云”建立线上报告业务流程。

双基管理

修订完善《2025 年双基管理行动方案》《双基管理过程督查及评价管理办法》《双基现场管理标准及评价细则》（第四版）等文件，夯实管理基础。加强 6S 现场管理，按照“责任到人，考核到人”原则落实网格化管理，联合多部门开展双基管理大检查、突击检查，开展专项销号检查整改；提炼推广双基管理经验，通报典型案例。



打造至臻产品



公司坚持“以用户痛点为驱动、以用户需求为导向、以用户信任为底线”，建立全流程质量管理体系，强化质量责任落实，积极响应客户需求，着力提升客户诉求响应速度及客户满意度。

强化质量管理

健全管理体系

质量管理工作由公司最高管理层统一负责；技术中心承担科研开发、质量管理、体系管理、检验检测等关键职能；各产品事业部设有专门质量管理架构，配备专技技术与管理人员，负责工序质量管理和标准化作业推进。始终坚持和推行全面质量管理，竭诚为国内外客户提供优质产品，建立综合管理体系（质量、环境、职业健康安全、能源、测量、设备、两化融合）并通过认证；建立、实施和保持 GB/T 19001、GJB 9001C、IATF 16949 等专业质量管理体系；检测中心通过 CNAS 国家实验室认可；船板通过九国船级社工厂认可；中厚板、卷板、硅钢、线棒材等主体产品分别通过欧盟 CE 认证、英国 UKCA 认证、碳足迹认证、RC 翠鸟认证。2025 年，公司产品合格率为 99.53%，质量管理体系成熟度等级为 AAA。

完善质量管理制度

- 制定《质量分级管理办法》《质量协力管理办法》，明晰公司、事业部、作业区三级质量管理职责，规范协力供应商及人员全流程管控。
- 修订《质量事故管理办法》，扩大质量管控范围，增加质量异议、质量禁令相关事故等；新增质量事故检讨制度。

建立常态化例会机制

- 召开两次质量大会，每月组织质量管理提升例会，实现质量工作常态化部署、常态化推进。

加强全流程质量管控

- 强化生产全流程质量督查，完善标准化作业体系，推动全员参与质量管理，从过程端把控产品质量。开展常态化过程督查，质量督查小组每周至少 3 次全面检查产品库；开展专项审核、日常现场工艺检查、质量夜查等，及时发现各类质量隐患、违章操作等问题。
- 健全标准化作业体系，修订《岗位标准作业（E-SOP 卡）管理办法》，制定公司级标准化作业卡 1,686 张（关键作业 756 张）、常驻相关方标准化作业卡 225 张（关键作业 102 张）；每月开展标准化作业专项检查，推动标准化作业落地执行。

开展典型案例警示教育

- 通过新钢要闻、质量啄木鸟等内部平台通报典型质量问题，发布质量要闻 3 期、质量啄木鸟 3 期，以案例警醒全员重视质量。

强化质量责任与考核

- 建立严格的质量责任追究制度，执行“从严管理、从严考核”，质量指标与组织绩效、个人绩效挂钩，对质量事故严格追责。

开展 2025 年“质量月”活动



案例

2025 年，公司围绕“以用户为中心，提升客户满意；以问题为导向，追求卓越品质”开展“质量月”活动。各部门积极响应，组织开展一系列质量活动，将质量管理落到实处，全力提升公司产品质量和服务质量。



技术中心铁前检化作业区聚焦检测业务本质，规范操作习惯，加强过程质量监控，保障数据精准可靠、检测服务优质高效。



炼铁事业部多维度构建严密的质量管控体系，强化入炉料全流程管理，建立原燃料质量动态跟踪机制，为生产调整提供精准依据。

数字赋能质量管控

依托产销一体化系统，优化质量管控。修订完善质量文件，编制《非正常品质量管理规定》，规范产品质量等级使用、余材代码使用原则，建立产品脱单责任归户逻辑，梳理全产线产品缺陷并编制新缺陷代码规则，适配系统运营的管理需求。搭建质量卡控机制，建立产品质量封锁机制，避免异常物料流转至后道工序，防止质量问题扩大；设置质保书数据预检卡控环节，规避人工综判失误，确保外发产品质量数据准确合格。

加强质量攻关

持续开展质量改进攻关，提升产品质量。紧盯公司 40 大质量攻关项目，实行月度小结机制总结项目完成情况。开展当期质量问题专项攻关，协同推进 10 项专项攻关，有效提高产品合格率。公司钢材非计划率由上线初期的 2.97% 下降至 2.06%，降幅 30.6%，简单外观质量异议同比下降 13.2%。

质量异议处理

对质量问题实行“零容忍”，严查严惩典型事故案例。建立异议整改线上流程，增加主要领导把关审批环节，形成闭环管理。跟踪用户诉求，建立客户诉求清单式销号机制。2025 年，公司质量异议处理及时率为 95.9%。



客户服务

负责任营销

规范信息发布，产品性能、质量标准、交付服务等宣传内容，均以相关技术部门核定数据和公司制度为准，统一宣传口径。强化过程管控，宣传上线前须经合规审核环节，重点排查夸大表述、风险隐瞒等问题。加强全员宣传教育，强化诚信营销和合规宣传意识，客观、真实地开展营销活动，不夸大其词、隐瞒风险、过度营销。根据产品类型，成立产销研团队，共同走访用户，针对新产品、新用户、新用途，进行技术服务和产品宣传。

潜在风险警示

通过产销一体化系统用户端，基于客户交易行为、信用状况、资金流动等关键指标进行监测，当识别合同履行资金不足存在潜在风险时，及时向客户推送预警提示。

售后服务管理

建立覆盖接单—生产—交付—售后服务全链条的营销服务制度体系，制定《客户服务管理办法》等规范性文件，明确售后服务标准、响应时效、责任分工及考核机制。开展客户满意度调查及客户座谈会等，回应客户意见及建议，提升客户满意度。2025 年，公司共组织 2 次满意度调查，3 场用户座谈会；客户满意度为 91.21%。

应对客户投诉

推动用户诉求全流程线上化、标准化管理，建立客户投诉“受理—分派—处置—改进—回访”闭环管理流程，针对投诉自动生成电子工单并分派反馈，客户收到整改内容后按满意、基本满意、不满意三档进行满意度评价，对不满意的处理工单实行二次派发，直至客户满意；持续跟踪客户诉求抱怨处理进度，自动监控超期未完成的电子工单，自动推送提示处理人及管理者和进行周通报。2025 年，公司未发生危害客户健康与安全的负面事件。



开发 24 小时智能 AI 客服小助手，根据客户热点问题，小助手进行 24 小时回复，有针对性地加快服务和改进。2025 年，公司通过 AI 工具收集客户热点问题 12 项，均完成服务整改和优化上线。



2025 年 12 月，召开以“船承钢铁 桥见未来”为主题的中厚板重点用户年会。

数据安全与客户隐私保护

严格遵守相关法律法规与监管要求，从制度建设、组织保障、绩效评价、培训演练等方面多措并举，构建集数据监测、威胁防护、风险预警、态势研判、运维管控、应急响应等模块的全方位数据安全防护体系，强化数据安全能力。围绕网络安全防护需求，在关键场景分层部署防火墙，构建全域边界安全防护体系，严格落实访问控制、威胁拦截与逻辑隔离要求。所有防火墙均配置威胁防护、IPS 等授权，具备高吞吐量与并发连接能力，联动安全管理平台实现策略统一管控、日志集中审计，全面筑牢网络边界安全防线。

按照“谁建设谁负责，谁主管谁负责，谁运营谁负责，谁使用谁负责”的原则，建立健全公司网络安全管理体系，压实网络安全工作责任，坚持预防为主、预防与应急相结合。落实网络安全等级保护和关键信息基础设施保护制度，实施数据分类分级保护，推动网络安全和数智化项目“同步规划、同步建设、同步投用”，重点加强关键信息基础设施和重要系统网站安全防护，落实网络运营者责任。坚守网络安全底线，以“实战化、体系化、常态化”思维推进网络安全防护体系和能力建设。强化网络安全监测、威胁感知、通报预警、应急处置、业务保障水平，落实“资产清、责任清、风险清”，遏制重大网络安全风险事件。

注重客户信息安全与隐私保护，严格执行分级分类授权管理，规范客户信息查阅、使用权限，并与相关岗位人员签订保密协议。在客户相关隐私信息界面加注个人姓名和工号水印，防止泄露。强化客户隐私保密制度要求，将客户隐私保护纳入十大营销禁令并予以明文规定。2025 年，公司未发生数据安全事故及客户信息泄露事件。

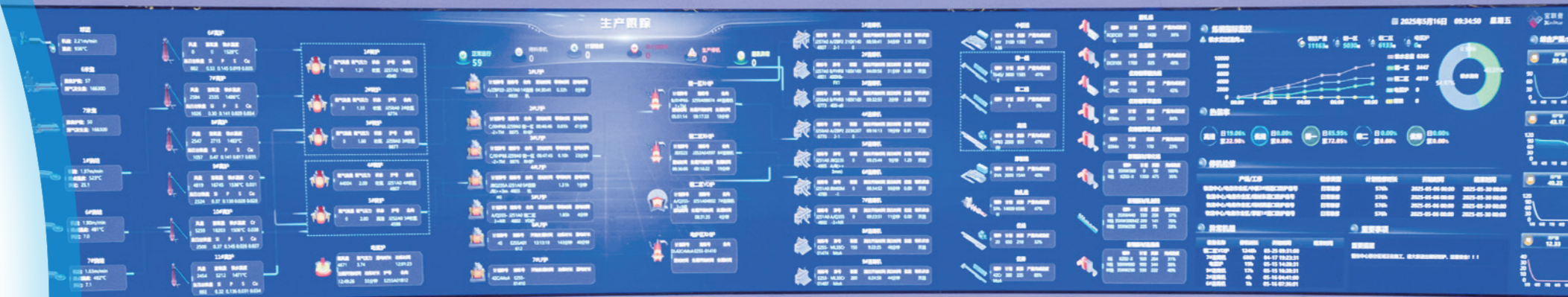
02

引领一流创新 聚势攻坚再突破

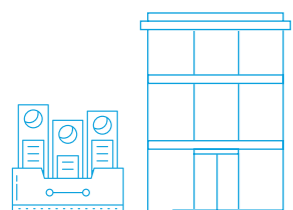


新钢股份持续强化创新管理，健全创新机制，夯实创新根基；服务国家战略、推进技术攻关、实施精品战略，不断提升创新能力；推动研发与创新工作落地见效，为公司转型升级提供科技支撑。

回应联合国可持续发展目标 (SDGs)



治理



公司高度重视科技创新工作，持续完善制度体系、强化过程管控与平台建设，构建规范高效的创新运行机制；同步健全科技人才培育激励体系，厚植创新文化，坚守科技伦理底线，以系统治理赋能技术升级与高质量发展。

健全创新体系

构建决策层—管理层—执行层三级治理架构，健全权责清晰、运转高效的科技创新管理机制。不断完善创新管理制度，制修订《推进公司科技创新工作管理办法》《产品研发指数评价管理办法》《技术秘密管理办法》《荣誉激励项目评价管理办法》等多个管理文件，进一步提升科技创新治理能力。建立常态化例会机制，召开专题工作会、月度科研工作例会，推动新产品开发和科技创新工作落实。开展科技研发工作专项检查，聚焦产品研发过程管理、科技项目及成果等方面，检视科研生态现状，出具专项检查报告，推动科研工作持续改进。加快新钢科技管理平台建设，赋能创新管理升级。激发创新活力，厚植创新文化，以高强度研发投入赋能产品升级与高质量发展。将科技伦理要求融入科学研究、技术开发等各类科技活动全过程，坚持底线思维、增强风险意识，严格遵循科技伦理规范，确保科技活动合规有序、风险可控。2025 年，公司通过高新技术企业复审认定。

层级	负责机构	工作职责
决策层	董事会	审定公司科技创新战略、中长期发展规划、审批重大科技项目立项、监督科技创新战略执行与绩效评价等。
管理层	技术中心	统筹科技创新和研发管理，开展对各单位科技创新、产品研发综合评价等。
执行层	管理部门和相关二级单位	承担新技术、新工艺、新产品工业化试验与批量生产，组建产销攻关团队，实施技术研发和攻关，推进项目实施。

培养科研人才

紧紧围绕“人才强企”战略，以提升职工队伍整体素质为核心，高度重视科技人才培育工作。通过强化政治引领、构建多元培训体系等举措，持续加大青年科技人才培养力度。将科技人员纳入中长期激励对象，激发科技核心人才与公司结成利益共同体，实现公司长期发展目标。

战略



公司积极落实中国宝武“创新做强、创效做优、创业做大”的战略路径，践行“学习创新、止于至善”的创新文化理念，营造“崇尚创新、鼓励创新、敢于创新”的文化氛围，聚焦高端化、智能化、绿色化、高效化，积极引导科技人员围绕生产痛点、难点问题开展科技创新，为公司实现“双一流”目标奉献智慧和力量。

研发创新风险矩阵

风险类别	风险描述	影响时限	价值链环节	财务影响 / 潜在影响	应对策略
研发风险	因技术、装备、市场、外部环境等多种不确定性因素，可能导致研发目标无法达成、进度延误、成本超支、成果商业化转化不及预期等风险	短期至中期 ^⑦	运营 ^⑧	研发投入沉没成本高、现金流承压、利润波动、核心技术储备不足	建立技术预研机制，构建“研发—中试—量产—推广”全流程转化体系，强化中试平台支撑作用 联合高校、下游龙头企业开展定向研发，共担成本、共享成果
产业化转化风险	实验室技术难以规模化量产，工业化转化成本远超预期，技术转化周期长，错失抢占市场的黄金期	中长期	运营	产能利用率不足、技术转化成本失控、存货积压、错失政策红利与市场先机	依托中试平台，开展小批次工艺验证，成功后再进行工业化生产 优化产线参数，提升工艺稳定性与良品率
技术迭代与合规风险	绿色技术迭代加速，现有长流程工艺面临技术淘汰风险；同时，环保、能耗双控政策趋严，研发若未满足低碳要求将面临产能受限	中长期	运营	技改投入压力增加、产能受限、碳成本抬升	加大低碳技术研发，提前储备下一代工艺路线 建立绿色研发标准，将能耗、碳排放纳入项目评估指标
科技伦理与合规风险	若科技活动未充分遵循伦理规范或相关法规，可能引发监管风险或社会质疑	短期至中期	运营	品牌形象受损、面临监管处罚	将科技伦理要求嵌入研发全过程，建立合规审查机制 加强科研人员伦理培训，提升风险意识

^⑦ 将影响时限分为短期、中期、长期。短期指公司 ESG 信息报告期间结束后 1 年以内（含 1 年）；中期指公司 ESG 信息报告期间结束后 1 年至 5 年（含 5 年）；长期指公司 ESG 信息报告期间结束后 5 年以上。后同。
^⑧ 价值链环节按上游、运营、下游划分：上游（涉及原材料、设备等供应商合作、采购和物流等环节）、运营（涉及产品的研发、生产、制造和内部流程管控等环节）、下游（涉及分销、销售和客户服务等环节）。后同。

研发创新机遇矩阵

机遇类别	机遇描述	影响时限	价值链环节	财务影响 / 潜在影响	把握策略
高端产品国产替代机遇	国家持续推进产业链自主可控，高端装备制造、新能源等领域对高品质钢材需求旺盛，为公司精品硅钢、高品质厚板、优特长材等产品提供广阔市场空间	中长期	运营、下游	占据国内高端市场、提升产品附加值、增强产业链话语权	聚焦“卡脖子”材料，组建专项研发团队，加快国产化替代进程 加强与下游龙头企业合作，推动高端产品在重大工程中的应用 积极参与行业标准制定，抢占技术话语权
绿色低碳转型机遇	响应国家“双碳”目标，布局绿色技术，拓展低碳钢材市场	短中长期	运营	拓展低碳产品市场、构建可持续发展模式	加大绿色技术研发投入，打造低碳生产体系 参与碳市场交易，挖掘碳资产价值，降低低碳转型成本
资源循环利用机遇	依托钢铁生产流程，加大固废资源化利用技术研发，拓展循环经济业务，提升资源自给率	中长期	运营	降低原材料依赖、提升环保合规水平、削减环保治理成本	研发固废回收技术，实现固废循环利用 与下游企业合作，打造循环经济产业链
智能制造与数字化转型机遇	工业互联网、人工智能等技术在钢铁行业应用加速，智能制造可提升生产效率、产品质量	中长期	运营	生产效率提升、不良品率降低、盈利能力增强	推动产线智能化改造，建设数字工厂与智能管控平台 利用大数据优化工艺设计、质量控制与供应链管理 加强数字化人才培养，打造复合型技术团队

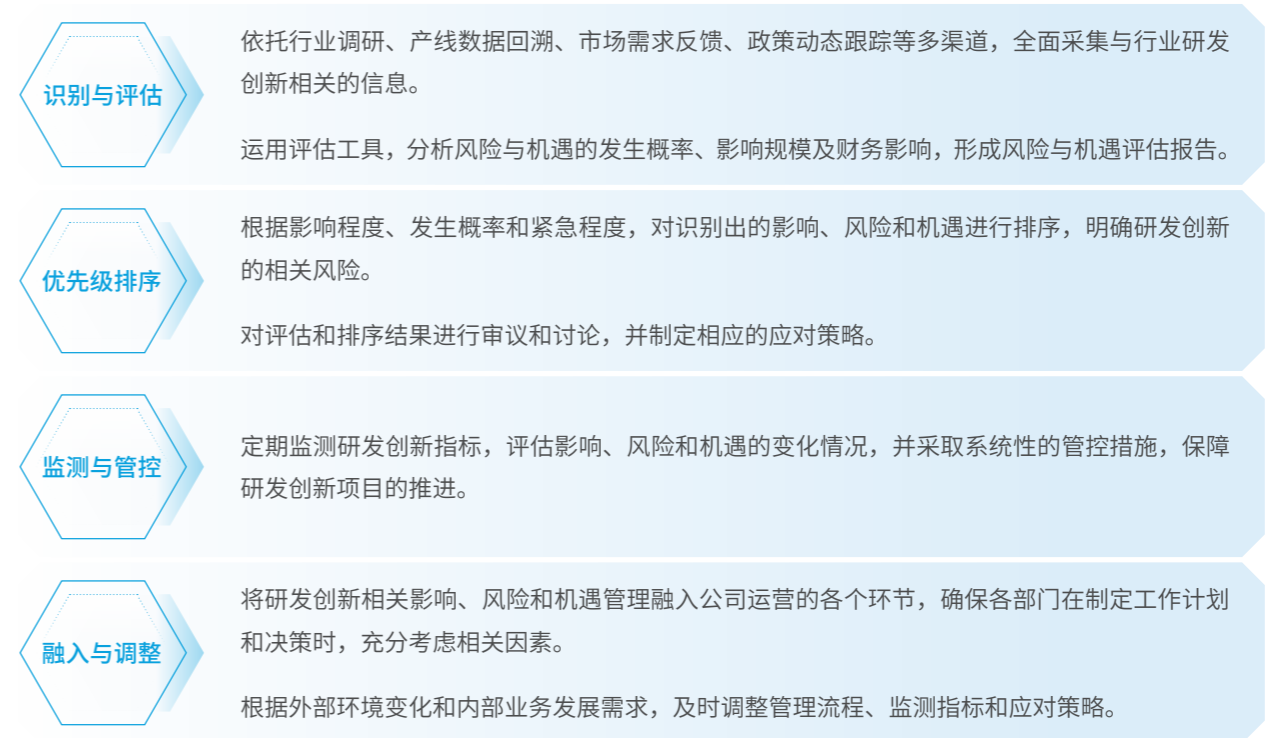
影响、风险和机遇管理



公司将研发创新风险管理深度嵌入经营全流程，构建闭环管理体系，精准识别、评估与管控科创风险。同时，依托多元创新平台与产学研协同机制，攻坚高端品种、布局战新产业、深化产业链协同，抢抓技术突破与市场机遇，以风险可控的治理模式赋能科技创新与高质量发展。

风险管理流程

将研发创新风险管理深度嵌入日常经营管理，结合行业生产特性与“打造绿色精品钢铁与先进金属新材料双一流示范企业”战略，构建“识别与评估—优先级排序—监测与管控—融入与调整”的闭环管理体系，为研发创新保驾护航。



搭建科创平台

持续完善研发机构和创新平台建设，建立国家级企业技术中心、院士工作站、博士后科研工作站、船用钢研究中心、能源用钢工程技术研究中心、高品质电工钢工程研究中心等创新平台。以创新工作室为载体，建成国家级、省级、行业级、市级等各级创新工作室 25 个，形成“专业引领、团队协作”的创新格局。依托江西省高性能钢铁合金材料重点实验室，牵头组织申报 2030 先锋工程项目《特种钢（轴承钢、模具钢）产业链协同制造关键技术研究及产业化示范》。组织省钢铁产业科技创新联合体赴成员单位和下游企业调研。

攻坚高端产业

布局战新产业

大力发展战略性新兴产业，加强“高强度、高耐蚀、高效能、高性能”属性钢铁材料的关键核心技术攻关，加快发展高性能电工钢、高技术船舶用钢、高温及低温压力容器用钢、高性能模具钢、高耐磨钢、桥梁用钢、特种预应力钢绞线等先进钢铁材料产品。重点推进新能源汽车硅钢项目建设，主导编制相关硅钢的团体标准，完成从“技术追随者”到“标准制定者”的转变。坚持“内外结合、产学研协同”思路，对外积极与高校企业开展技术交流，引入前沿技术与智库资源，对内加强人才梯队建设，前瞻布局未来产业。通过中国宝武“一总部多基地”管理模式，推动产业链上下游协同发展，培育未来产业增长极。

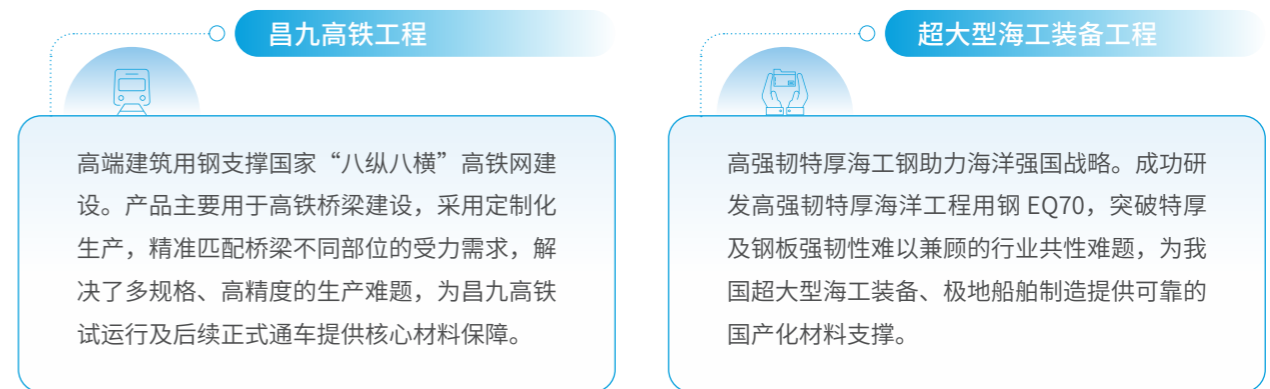
推动产业升级

聚焦产业提质升级，精准施策、发力，推出一系列务实举措，推动产业高端化发展。



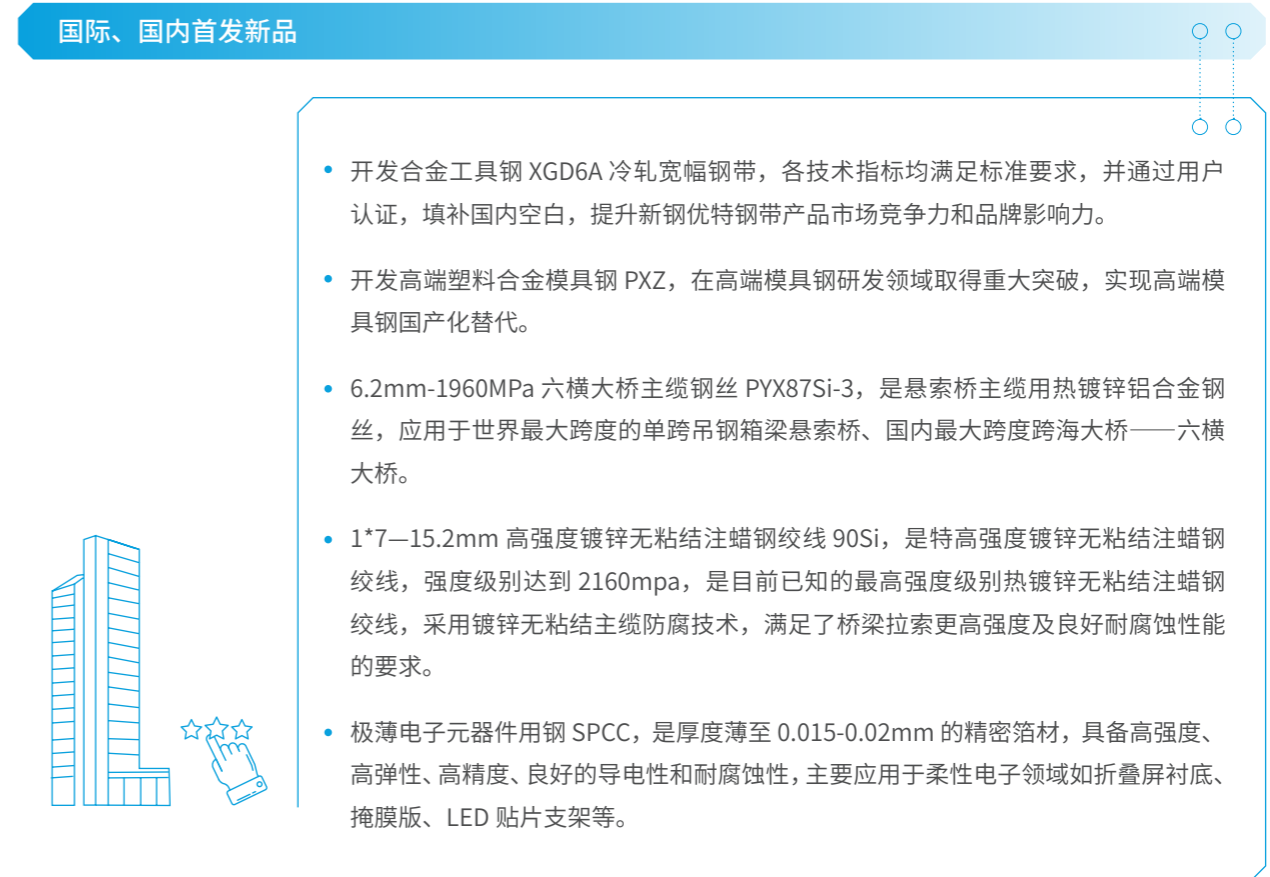
服务重大工程

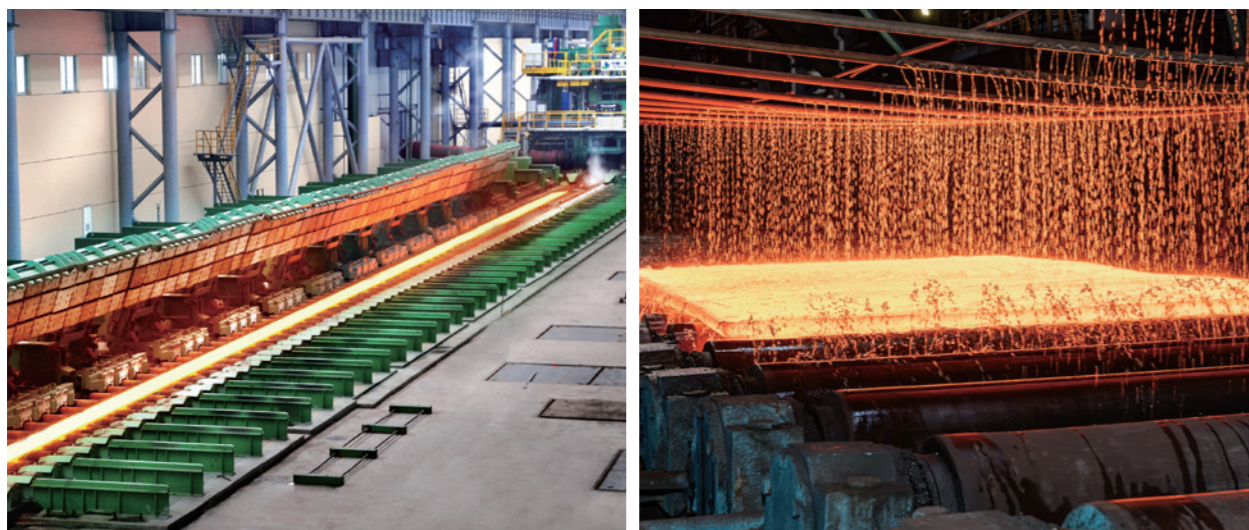
坚持精品战略，聚焦国家重大工程建设需求，充分发挥产销研协同优势，将高端产品与先进技术深度融入交通基建、海洋工程、高端制造等领域，助力多个国家重大工程落地实施。



推进新品研发

通过强化中试平台支撑作用、参与在线新品开发、开展技术攻关指导、协同市场开拓，以及研发管理体制机制引导等一系列工作，持续推进新品开发及品种结构调优。2025 年，公司开发新产品 144 个，其中国际、国内首发 5 个。





硅钢薄板事业部 1580 热轧产线再度打破规格极限，厚板事业部铁标高等级耐候桥梁钢通过检验，为公司产品拓宽接单范围和调优品种结构奠定坚实基础。

打造负责任产业链

◆ 现代化产业链建设

以链主企业身份扎实推进钢铁现代产业链建设，充分发挥主体支撑与融通带动作用，推动产业链上下游协同发展、融通共进。锚定“高端化、本地化、融合化”主线，牵头成立江西省钢铁行业产教融合共同体、省钢铁产业科技创新联合体，构建多层次协同组织体系，推动硅钢、带钢等核心产品本地高比例转化，形成零距离钢铁生态圈。建立“大企业建平台、小企业降成本、全链条共受益”的供应链机制，通过签订长协稳原料、分级培育强配套、数字化赋能降成本、建废钢基地促循环、搭服务平台优协同，带动大中小各类所有制企业协同发展。围绕产业链部署创新链，与中国宝武中央研究院、30 余家高校院所深化合作，攻坚新能源汽车硅钢、稀土钢等“卡脖子”技术，新能源硅钢市占率稳居行业前三，推进金属制品产能整合打造细分单项冠军，筑牢战略品种产能基础，逐步实现产业链重要领域和节点自主可控。

◆ 推进产业融合化发展

深耕产业融合化发展，推动跨行业耦合与制造服务化深度融合，实现产业链循环联动与价值延伸。构建“炼铁—炼钢—轧材—深加工—循环回收”完整产业闭环，打造废钢“采购—加工—配送”协同体系，实现资源循环衔接。向产业链开放全品种检测、技术研发等专业化服务，提供剪切、酸洗、仓储等一站式配套服务；搭建带钢配销、“拼单单”等供需直连平台，推行个性化订单定制与产销无缝对接模式，深化总集成总承包服务能力，推动传统钢铁制造与现代生产性服务业深度融合。

◆ 与城市共融共生

立足新余，深耕本地发展，推动硅钢、带钢等核心产品本地高比例转化，打造零距离钢铁生态圈，同时开放国家级实验室、中试平台为本地企业提供技术服务，积极配合地方完成危旧房解危、闲置资产移交过户等工作。

深化协同创新

◆ 产学研协同

联合高校院所实施省级（含）以上政府科技项目 8 项，其中国家重点研发计划 1 项、省重大科技专项 1 项；实施横向产学研合作项目 10 余项。与北京科技大学建立长期稳定、产学研深度融合的合作机制，围绕绿色低碳冶金、高品质特殊钢研发、关键工艺提质增效等方向开展联合攻关与人才培养。

构建产业链协同创新机制，破解国内高品质搪瓷钢核心技术缺失困境



案例

公司构建“研发—转化—量产—推广”全链条产业化机制，通过成分工艺创新与产学研协同攻关，实现技术成果快速产业化及国产化替代。

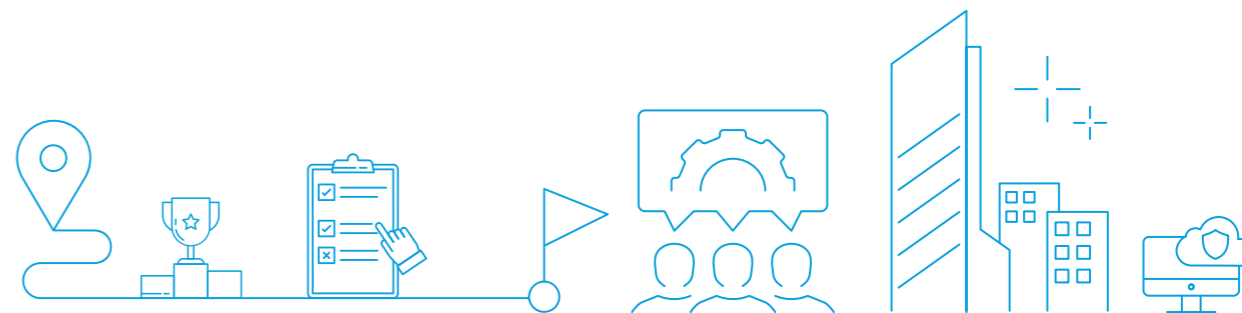
在机制构建上，打造“靶向研发+快速转化”联动体系：建立市场需求前置机制，组建小组深入企业收集需求，将抗搪瓷磷爆敏感性等痛点转化为研发指标，确保研发精准匹配产业化场景；依托中试基地搭建快速转化平台，开展小批量试生产验证，缩短“实验室技术—量产工艺”转化周期，降低规模化风险；创新产学研协同机制，与北京科技大学签订“技术研发—成果转化”一体化协议，明确各方权责与利益分配，形成联合攻关共同体；在推广阶段搭建“试用—反馈—优化”闭环机制，联合下游知名企业试点合作，根据试用反馈迭代优化产品与工艺，实现技术成果高效产业化与国产化替代。

◆ 开展科协工作

开展全国科技活动周、全国科普日系列活动，组织参与江西省全国科普日主场活动，举办的“科技志愿活动”和“钢铁材料金相图像大赛活动”被宝武科协在行业内科协系统广泛推介。积极组织学术讲座、参与各大学术会议，促进行业创新交流。

加速成果转化

持续强化技术攻关与成果转化，推动高端钢材、绿色低碳等关键技术落地。充分发挥中试平台在公司新产品开发、成分与工艺优化、产品质量缺陷分析、科研项目研究支撑、基础前沿技术研究、对外中试服务、人才培养等方面的强有力支撑作用，支撑项目科研工作正常推进及成果转移转化。





2025 年，公司

- 获政府项目立项 **4** 项，争取专项经费 **140** 万元
- 获省部级科技奖 **2** 项，其中《复杂多源铁矿高值化利用关键技术研究与应用》获 2024 年江西省科技进步奖二等奖（牵头），《宽幅高品质中高碳钢带的高效生产关键核心技术》获 2025 年冶金科技奖一等奖（参与）
- 国家重点研发计划《高丰度稀土元素在钢中应用关键技术研究及产业化示范》通过第三方机构组织的定量指标现场核查
- **10** 件高价值发明专利在国际发明展览会上斩获 **2** 金 **4** 银 **3** 铜



聚焦砂轮、刀片两大核心耗材，通过国产替代进口、技术创新、小改小革等系列举措，实现生产成本大幅削减、检测效率快速提升、职工劳动强度大大降低。



2025 年 7 月，《高品质酸洗钢带关键技术研究及应用》通过省科技计划项目验收，解决了厚规格（≥ 8 毫米）、高强度（≥ 1,000 兆帕）酸洗生产的各项技术难题。

保护知识产权

由技术中心负责知识产权管理工作，落实《知识产权保护管理办法》《专利工作管理办法》等管理文件规定，持续强化科技研发、成果应用转化全过程知识产权保护。积极推进专利质押融资，有效提升知识产权价值转化与运营效益。举办“专利知识培训、专利技术挖掘与交流”“中层干部专利知识培训”等专题培训 4 场，持续增强知识产权管理与运用能力。积极参与标准研制与审定，引领行业标准，2025 年，参与制定国家标准 2 项、行业标准 4 项、团体标准 2 项。

指标与目标



公司紧扣创新驱动发展战略，围绕“科创体系更加完善、研发投入更有保障、技术装备更加先进、新钢品牌更加响亮、科技成果更加丰硕”目标，持续跟进相关指标。

科技创新目标

- 科创体系更加完善** 基本建立与打造全球“双一流”示范企业战略目标相匹配的科技创新支撑体系
- 研发投入更有保障** 确保研发强度 ≥ 3.85%，高于行业平均水平
- 技术装备更加先进** 整体水平全面跟上行业发展步伐，电工钢、厚板等重点产线达到行业先进水平
- 新钢品牌更加响亮** 精品硅钢、高品质厚板、优特长材、先进金属新材料等战略产品全面跻身行业第一方阵，新产品销售率 ≥ 10.30%
- 科技成果更加丰硕** 面向现场和市场需求，大力开展科技创新攻关，力争获省部级以上科技奖项同比大幅提升，拥有专利数同比翻番

科技创新指标

指标	单位	2025 年
研发投入	万元	149,059.38
研发投入占主业营收比例	%	4.16
研发人员数量	人	2,045
研发人员占职工总人数比例	%	18.22
专利申请数	件	170
专利授权数	件	70
发明专利申请数	件	135
发明专利授权数	件	46
软件著作权数量	件	11

03

打造一流生态 融绿共生再跨越



新钢股份坚持以习近平生态文明思想为根本遵循，全面落实党中央、国务院关于碳达峰碳中和、美丽中国建设的战略部署，紧密对接江西省打造“国家生态文明建设高地”和美丽江西建设要求，积极应对气候变化，完善能环管理体系，坚守绿色发展底色，以绿色转型厚植发展优势，以生态赋能驱动提质增效，为公司高质量发展注入强劲绿色动能。

回应联合国可持续发展目标 (SDGs)



应对气候变化



公司积极应对气候变化，完善应对气候变化治理体系建设，加强“双碳”行动顶层设计，多措并举推进碳减排。

治理

构建“双碳”管理体系，成立新钢集团碳达峰碳中和办公室，与能源环保部合署办公，由高级管理层副总经理分管，统筹管理集团“双碳”工作；同时依托各职能部门、生产单位等执行与支撑机构，实现战略规划、统筹协调、技术研发、生产落地、监督考核、对外沟通等环节全链条覆盖，确保治理工作层层传导、责任到人，与企业现有质量、能源管理体系一体联动。制定《碳达峰实施方案》《碳排放核算与核查管理办法》《碳资产管理办法》等，明确“十四五”后期及“十五五”时期的碳减排路径、重点任务和保障措施。

战略

将“双碳”目标、环保升级、资源循环等 ESG 核心议题嵌入战略落地全流程，围绕绿色生产、数智转型、生态协同方向，制定阶梯式可持续发展路线图，通过炼铁装备集约化、超低排放改造、亚临界煤气清洁节能发电、光伏发电、雨污分流、固废循环利用等系列实践，将战略规划转化为可量化、可落地的 ESG 行动，助力行业绿色转型。

开展气候变化风险量化分析工作，推动基础数据收集、风险识别与初步量化，系统梳理碳排放现状并建立管控指标，为风险防控和战略调整提供基础支撑。结合钢铁行业实际，采用“分类识别—分层量化—分级评估”的核心方法学，参考《企业温室气体排放核算与报告指南 钢铁行业》相关规范，综合分析碳价波动、政策收紧、技术替代等转型风险，评估其对碳排放成本、资产减值的影响，预测不同情景下的风险水平。制定万元产值二氧化碳排放强度与吨钢排放强度指标，对工序化石燃料燃烧排放强度与过程排放强度制定指标并开展绩效考核，形成“量化分析—风险防控—考核评估”的闭环管理。未来将继续结合行业技术发展、政策更新及企业生产实际，调整量化指标和模型参数，扩大风险量化范围，提升量化分析的全面性和精准度；同时升级数字化量化工具，实现风险量化分析的自动化、智能化，科学制定风险防控措施，推动风险管控与低碳转型深度融合，提升企业应对气候变化的能力。

应对气候变化风险矩阵

风险类别	风险描述	影响时限	价值链环节	财务影响 / 潜在影响	应对策略
极端天气冲击 风险	<ul style="list-style-type: none"> · 极端天气事件（如暴雨、高温、干旱）可能影响生产设施安全运行，导致设备损坏、生产中断 · 水资源短缺影响钢铁生产 · 海平面上升影响沿江沿海物流设施 	短期、长期	运营	维修 / 停产损失、用水成本上升、物流成本增加	<ul style="list-style-type: none"> · 对生产厂房、设备进行防洪、防高温改造 · 推进水资源循环利用，实施中水深度处理及回用项目，降低水资源依赖 · 优化沿江物流节点，增设内陆中转仓 · 对接气象部门建立极端天气预警响应机制
政策合规风险	<ul style="list-style-type: none"> · 国家“双碳”目标下，钢铁行业 2030 年前需碳达峰，2060 年前碳中和 · 钢铁行业纳入全国碳市场履约，欧盟碳边境调节机制（CBAM）正式生效，环保标准持续提高，超低排放改造要求严格，未达标可能面临限产、罚款、市场准入限制等 	短中长期	运营	碳成本增加、改造投入大、罚款或限产损失	<ul style="list-style-type: none"> · 持续推进超低排放改造，成为江西省首家全流程超低排放公示企业 · 建立完善的“双碳”管理体系，对接碳市场和 CBAM 要求，提升“双碳”管理规范化水平 · 积极申请绿色信贷和专项补贴，降低转型成本 · 严格遵守环保法规，将环保投入纳入战略优先级
市场竞争风险	<ul style="list-style-type: none"> · 碳成本显性化导致行业竞争格局分化，低碳企业通过配额盈余交易获得额外收益，高排放企业面临成本劣势 · 下游客户对绿色低碳产品需求增加，碳足迹认证成为国际贸易“绿色通行证”，缺乏认证将失去市场份额 	中长期	运营、下游	产品盈利下滑、认证成本增加、出口利润压缩	<ul style="list-style-type: none"> · 加快产品结构高端化转型，聚焦硅钢薄板、厚板、优特长材、金属制品等战略产品，提高高附加值低碳产品占比 · 推进产品碳足迹认证，船舶用钢获中国船级社首批碳足迹认证 · 优化生产工艺，降低吨钢碳排放，提升产品低碳竞争力 · 布局市场多元化，开拓东南亚、中东等新兴市场，降低对欧洲市场依赖
供应链风险	<ul style="list-style-type: none"> · 气候变化导致极端天气事件增加，如洪水、干旱等，影响铁矿石、焦炭等原材料供应和运输 · 上游供应商碳排放管理能力不足，可能导致供应链中断或成本上升 · 下游客户要求供应商披露碳排放信息，增加供应链管理难度 	短期、长期	上游、运营、下游	采购 / 库存成本上升、管理成本增加、订单延误损失	<ul style="list-style-type: none"> · 建立供应链应急预案，如针对水位变化调整物流方案，24 小时值班监控 · 加强供应商管理，将碳排放纳入供应商评价体系，推动上游企业低碳转型 · 优化库存管理，降低极端天气对生产的影响 · 发展多元化供应商，减少单一来源依赖

应对气候变化机遇矩阵

机遇类别	机遇描述	影响时限	价值链环节	财务影响 / 潜在影响	把握策略
绿色产品溢价 机遇	<ul style="list-style-type: none"> 下游行业（汽车、造船、新能源等）对绿色低碳钢材需求增长，碳足迹认证产品可获得溢价 国际市场对低碳产品的偏好增加，碳足迹认证成为“绿色通行证” 	中长期	下游	产品毛利率提升、营收/利润增长、出口成本下降	<ul style="list-style-type: none"> 加大绿色低碳产品研发投入，如高牌号冷轧电工钢、海洋工程用钢、风电塔筒用钢等 推进产品全生命周期碳足迹核算，获取权威碳足迹认证 加强绿色产品市场推广，提高客户对产品低碳价值的认知 建立绿色产品定价机制，体现低碳溢价
碳资产收益 机遇	<ul style="list-style-type: none"> 碳市场配额盈余可通过交易获得额外收益 节能项目产生的碳减排量可用于抵消或交易 参与碳金融工具（如碳期货、碳质押）获取收益 	短中长期	运营	配额交易收益、减排量收益、融资成本下降	<ul style="list-style-type: none"> 建立专业的碳资产管理团队，开展碳配额管理和交易 加大节能减碳力度，增加碳配额盈余 探索碳金融工具应用，如碳期货套期保值、碳质押融资 参与碳市场相关培训和交流，提升碳资产管理能力
技术升级 机遇	<ul style="list-style-type: none"> “双碳”目标推动钢铁行业技术变革，短流程电炉炼钢、氢能冶金、CCUS、余热余能利用等技术应用前景广阔 数字化、智能化技术与低碳技术融合，提升能源利用效率 	中长期	运营	能源 / 生产成本下降、技术壁垒形成、竞争力提升	<ul style="list-style-type: none"> 加速布局短流程电炉炼钢，提升废钢利用率 探索氢能冶金试点，降低煤炭消耗 推进余热余能利用项目，降低二氧化碳排放 加大研发投入，与高校、科研机构合作开发低碳技术
绿色金融 机遇	<ul style="list-style-type: none"> 绿色信贷、绿色债券、绿色基金等绿色金融工具为低碳转型提供低成本资金 ESG 投资偏好低碳企业，提升企业估值和融资能力 	短中长期	运营	融资成本降低、融资渠道拓宽、估值提升	<ul style="list-style-type: none"> 积极申请绿色信贷和专项补贴，用于超低排放改造和低碳技术项目 探索发行绿色债券，筹集低碳转型资金 提升 ESG 信息披露质量，提高 ESG 评级 加强与 ESG 投资者沟通，展示企业低碳转型成果

影响、风险和机遇管理

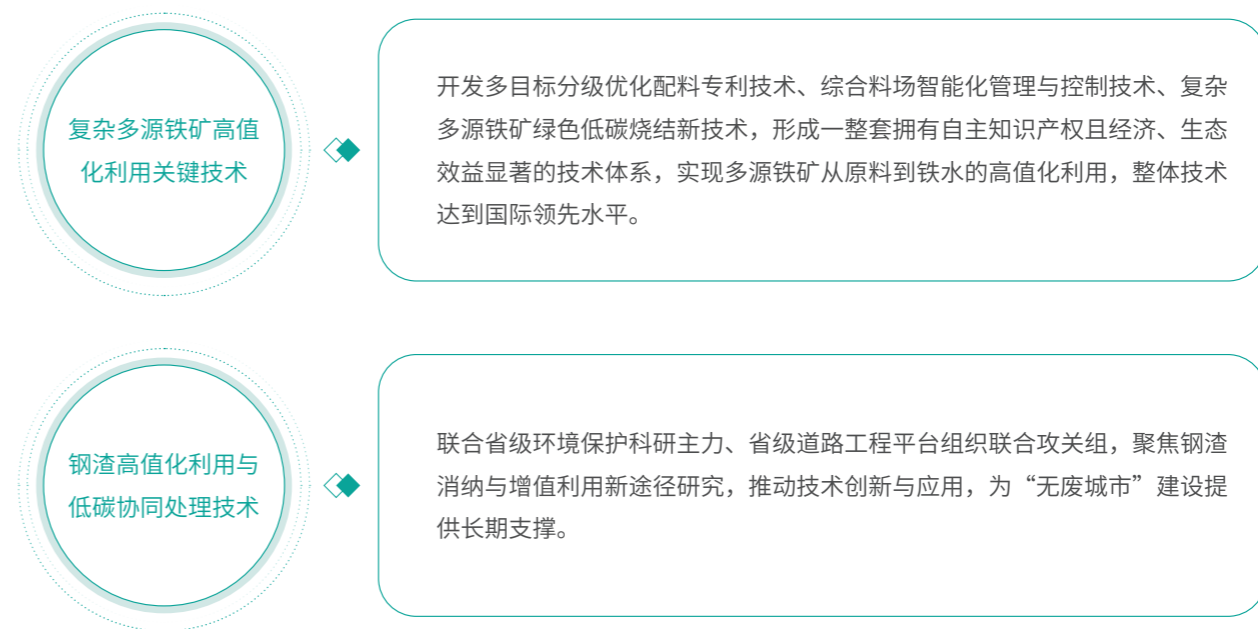
风险管理流程

围绕绿色低碳转型、“双碳”目标落地、超低排放等核心场景，建立健全系统化、全流程的气候变化风险与机遇管理体系，精准识别政策管控、绿色供应链等带来的风险与机遇，保障公司有序推进生产经营。构建风险识别—风险评估—风险应对—监测复盘闭环管理流程，将气候风险管理融入超低排放改造、余热余能利用、碳足迹核算与碳资产运营全过程，以科学管控支撑绿色高质量发展。

绿色技术与产品研发

深耕绿色技术

紧扣“双碳”目标，聚焦多源铁矿高值化利用、钢渣固废循环利用核心方向，采用自主技术攻关与联合省级科研力量协同攻关相结合的模式，突破绿色低碳烧结、固废协同处理等关键技术，以技术创新赋能生产全流程降碳增效，支撑企业绿色转型与高质量可持续发展。



打造绿色产品

将绿色低碳理念融入厚板产品设计中，采用轻量化、模块化设计等方法，减少材料消耗和碳排放；积极申请并通过绿色低碳产品认证，披露认证产品的种类、数量及应用情况；通过线上线下渠道推广绿色低碳厚板产品，针对下游行业客户，普及绿色厚板的节能、环保优势。开发大电机用无取向电工钢 50XW310、50XW290 和 50XW270 等牌号，填补市场缺口，助力国家实现“双碳”目标，该项目获中国宝武 2025 年优秀岗位创新成果奖三等奖。

优化能源结构

构建以化石能源为主、二次能源为辅、可再生能源为补充的多元能源使用结构，其中化石能源主要为煤炭、汽油、柴油，二次能源包括焦炭、电力、回收煤气、回收蒸汽等，清洁能源以光伏发电、外购绿电为主。2025 年，公司通过优化用电结构与运行方式，累计节约电费约 3,200 万元。

可再生能源开发利用

利用厂房屋顶及闲置空地建设光伏设施，同时深化绿电交易，有效降低范围二碳排放。2025 年，公司新增光伏发电装机容量 2.55 兆瓦，总容量 7.33 兆瓦，光伏发电量累计 651.3318 万千瓦时；外购绿电量 8,500 万千瓦时，绿电占外购电比例 12%。

能源高效利用

依托智慧能源管理系统深化“削峰填谷”策略，精准预测用电负荷、合理统筹大型设备启停与检修，峰时段检修率稳定在 72%。

实施《9#、10# 高炉鼓风机变频调速改造》《炼钢区域 SVC 无功补偿装置升级》等节能项目，线损率进一步降低。



绿色电力消费凭证



光伏发电厂房

培养低碳专业人才

紧扣绿色低碳发展战略需求，着力加强低碳人才队伍建设。2025 年，组织开展碳减排、碳管理等专业化、系统化培训，外部培训取证人数 8 人，其中能源管理师 3 人，温室气体管理师 3 人，碳排放管理师 2 人。

开展碳核查

严格按照生态环境部《企业温室气体排放核算与报告指南 钢铁行业》要求，委托中国船级社质量认证有限公司开展温室气体排放核算工作，核算范围覆盖主要生产系统、辅助生产系统及附属生产系统，夯实碳排放数据管理基础。

碳足迹认证及 CBAM 应对

积极开展产品碳足迹认证及 CBAM 应对工作，全年完成 8 大主力产品的碳足迹第三方认证，完成出口欧盟的硅钢、模具钢、冷轧板等主要产品的碳足迹核算，并按规定出具 CBAM 报告。紧跟中国钢铁工业协会及中国宝武步伐，参与《低碳排放钢分级与评估》标准的研讨和数据测算工作，为未来绿色低碳产品生产做好技术储备。



2025 年 12 月，公司一般强度船体结构钢和高强度船体结构钢通过中国船级社质量认证有限公司碳足迹评价，首批获得由中国船级社颁发的船用产品碳足迹绿色附加标志认可证书。

碳排放权交易

积极运用碳排放权交易等市场化手段，强化碳资产管理与清洁能源消纳，提升应对气候变化的市场化保障能力。2025 年，公司完成全国碳市场 2024 年度履约配额，履约配额量 1,997.74 万吨；不存在被有关部门立案调查情形。

2025 年

公司完成全国碳市场 2024 年度履约配额，履约配额量 **1,997.74** 万吨

指标与目标

持续跟踪气候变化相关指标，建立并完善碳排放核算、报送与核查标准化工作流程，运行碳排放线上报表系统，确保各项低碳减排行动有效落地、闭环管控。

“双碳”目标

时间节点

分解目标

到 2030 年

吨钢 CO₂ 排放强度较 2020 年降低 20% 左右。绿色低碳技术实现普遍应用，非化石能源消费量比重提高。

到 2035 年

吨钢 CO₂ 排放强度较 2020 年降低 25%。形成绿色低碳发展的核心竞争优势，为实现 2050 年碳中和目标奠定基础。

到 2050 年

建立绿色低碳循环发展产业体系，在钢铁制造流程大幅度减碳的同时，发挥二氧化碳捕集、封存、利用和碳汇等保障性作用，实现碳中和。

应对气候变化相关指标与目标

指标	单位	2025 年目标	2025 年实绩
吨钢碳排放强度	吨二氧化碳 / 吨粗钢	1.98	1.83
万元产值碳排放（可比价）	吨二氧化碳 / 万元	5.12	4.53

注：据生态环境部《企业温室气体排放核算与报告指南 钢铁行业》相关要求，核算年度温室气体排放量。

夯实能环管理



公司将“绿色”文化融入自身发展基因，健全能源环境管理体系，编制突发环境风险事故应急预案，落实环境应急响应，高效化解环境风险，推动公司绿色合规发展。2025 年，公司未发生突发重大环境事件、环境违法违规及入刑事件，环境监测方案和风险管理措施无重大缺陷。

能环管理目标

目标

完成情况

- ◆ 不发生《环保事件问责管理办法》规定的 A 类环保事件。
- ◆ 环保事件不突破《环保事件问责管理办法》年度问责标准。
- ◆ 不发生重大及以上突发环境事件。
- ◆ 确保节约能源与生态环境保护数据真实性，不得弄虚作假。
- ◆ 不故意瞒报突发环境事件与节能环保违法违规事件等。

全部完成

指标	单位	2025 年目标	2025 年实绩
氨氮排放量	吨	≤ 15	11.477
吨钢综合能耗	千克标准煤 / 吨	545	542.7

能环管理体系

环境管理体系

构建环境管理体系，设立以总经理为主任委员的环保能源管理委员会，明确环境管理主管部门，在各生产单位设立设备环保室；统筹制定环保制度、管理规范及岗位作业指导书，规范环境管理工作；压实环保责任，推进环保绩效综合管理，健全考核机制，开展项目环境影响评价，保障环境管理各项工作扎实开展。2025 年，公司通过 GB/T 24001-2016/ISO 14001:2015 环境管理体系认证；与 18 家相关单位签订针对性《节能降碳环保目标责任书》，明确环保核心目标、细化重点工作任务，全面压实各单位主体责任。

完善管理制度

- ▶ 修订发布《环保事件问责管理办法》《污染源管理办法》《环境保护责任制》，构建权责清晰、管控规范、问责到位的环境管理长效机制。

健全考核机制

- ▶ 修订发布《环保专项考核细则（2025 版）》，量化环保考核指标，强化从严问责管理。
- ▶ 建立季度监督机制，对各二级单位环保目标责任书执行情况开展监督检查并通报结果。

开展新建项目环保评估

- ▶ 新建项目落实全流程环保管理，严格遵守《建设项目环境保护管理条例》，按照《建设项目环境影响评价分类管理名录》完成环境影响评价 10 余项，具备验收条件的建设项目均已完成竣工环保验收。
- ▶ 新建项目在环评阶段统筹废气、废水、固废及噪声污染防治，明确各项污染物排放标准，同步制定扬尘管控、废水预处理、低噪作业、固废分类贮存处置等源头防控与全过程治理措施，确保污染物达标排放。

组织环保业务培训

- ▶ 围绕超低排放政策、排污许可执行要点、固体废物规范化管理、环境信息披露等主题，组织环保业务培训 20 场，参培人员涵盖各级管理人员和一线操作骨干，累计培训 756 人次。

能源管理体系

将能源管理提升至战略高度，制定《“极致效率 极限消耗”能源降本攻关行动方案》，深化体系运行与监察，持续筑牢能源管理基础，全力保障能效提升。2025 年，公司能源降本目标为 1.3 亿元，实际降本 1.5 亿元，目标完成率 115%。

健全能源管理机制

- ▶ 据 GB/T 23331-2020《能源管理体系要求及使用指南》完善能源管理体系，已通过第三方认证及年度外审，并针对审核问题完成闭环整改。
- ▶ 明确能源管理主管部门，在各生产单位设立能源管理团队，定期组织能源管理体系内审和外审。
- ▶ 修订能源管理制度 3 个。

加强绩效考核管理

- ▶ 修订发布《能源管理绩效综合评价办法（2025 版）》，将能效指标与单位负责人经营业绩考核紧密挂钩，考核权重提升至 12%。

强化全流程用能监察

- ▶ 坚持“每周必查、每月通报、每季考核”的能源监察工作机制，覆盖所有主要耗能单元，并延伸至辅助生产和后勤系统。
- ▶ 制作发布《能源监察啄木鸟》专题简报 12 期，分享优秀实践、曝光典型问题。
- ▶ 开展能源计量数据专项核查，形成“问题清单、责任清单、整改清单”管理模式，实现问题闭环管理，公司级能源数据准确率超 99.5%。

参与行业能效标准建设

- ▶ 参与《钢铁企业极致能效评价通则》《冶金工艺除尘风机运行能效指标评价方法》《高炉鼓风机运行能效指标评价方法》等团体标准编制与审核，为行业能效提升提供“新钢智慧”。

推进数智化管控升级

- ▶ 建设“智慧能源管控系统”，上线能源、碳排放核算和报表功能。
- ▶ 实施煤气热值在线监测项目，已完成 2 台高炉煤气、3 台转炉煤气热值安装。
- ▶ 梳理全厂 5,880 个计量点位、审核上万个数据点逻辑。

强化专业能力建设

- ▶ 开展“2025 年极致能效与低碳转型”劳动竞赛，组织能源计量与统计集中培训 3 期，举办第二届能源计量网络图绘制竞赛，提升全员能源管理专业能力。

环境合规管理

公司严守环境合规底线，筑牢环境风险防线，通过强化督察问责、完善应急体系、深化隐患排查、闭环整改问题，全面提升环境风险防控能力。

完善应急管理体系



严格依据《企业突发环境事件风险控制管理办法》，修订《突发环境事件应急预案》，明确各单位职责及培训、演练、执行等具体要求；针对突发火灾，危险化学品、大气及水系统污染，金属冶炼爆炸等突发环境事件制定专项应急预案，覆盖应急组织机构及职责、应急响应操作流程等内容，并通过设备排查、应急演练、危险源监测等措施，全面防范突发环境事件。2025 年，公司指导 16 家重点单位同步完成预案的修订与备案工作，形成上下联动的应急体系。

深化多维度隐患排查



推进尾矿库、土壤隐患排查治理，并邀请第三方机构对公司列入市 2025 年度优先监管的地块进行现场勘查，形成报告并建立管控措施。

推进环保问题整改



通过日常巡查、专项检查、夜查等形式，查处环保问题 560 余项，下发督办单 35 份，对整改不力、推诿扯皮的单位和个人进行严肃考核。引入“环保问题销号制”和“红黄牌预警”机制，确保所有问题整改形成闭环。

完成第二轮、第三轮中国宝武环保大检查 607 项问题整改和“回头看”，整改率 100%。

结合中央企业环境保护提升专项排查整治要点深入开展自查整治，实行整治一个、销号一个。

做好中央生态环境保护督察迎检和问题整改工作，专题部署 19 项高风险问题整改并制定应对措施。根据环保集中检查反馈的 32 项意见，制定形成 84 项整改措施的“三清单”，明确验收标准与关键节点，按节点调度推进，切实保障整改质量和完成时限。

践行绿色运营



公司持续强化水资源保护与高效利用，大力发展循环经济，扎实开展污染防治，有效降低“三废”排放，加强噪声治理、放射源管理及生物多样性保护，全面推进绿色办公，稳步构建绿色低碳、安全环保的生产运营体系。2025 年 12 月，公司荣获江西省生态环境厅第三批重污染天气重点行业绩效 B 级；江西新钢南方新材料有限公司获评国家级绿色工厂。

2025 年，公司

实施节能降碳项目 **42** 项，完成验收 **35** 项

重点推进《烧结机烟道蒸汽余热利用项目》《低压蒸汽并网回收改造项目》等项目，《低压蒸汽并网回收改造项目》已建成投用，年节约能源 **1.8** 万吨标准煤，减排二氧化碳 **6.5** 万吨

节约能源资源

能源利用

以能源高效循环利用为核心，通过能效标杆创建、设备淘汰改造、能源回收优化等举措，提升核心工序能效，推动生产全流程能源节约高效利用，助力企业绿色低碳转型。

能效标杆引领与工序优化

制定《能效标杆创建行动方案》，锚定国家、行业及中国宝武要求，明确节点目标与三大类十大项关键举措。2025 年 3 月，公司取得中国钢铁工业协会“双碳最佳实践能效标杆示范工序/设备”验收公示。

聚焦电炉、210 吨转炉核心工序，开展能效对标与预验收督导，召开 18 次专题会议优化设备、工艺及能源介质匹配性，基本达到中国宝武能效标杆示范企业验收标准。

设备更新改造与低效淘汰

淘汰低效设备：累计淘汰低效变压器 215 台、电机 1,945 台，现有三级能效以上变压器 758 台、电机 17,474 台。

改造在用设备：投入 402 万元改造相关变压器 22 台、电机 72 台，年节能 426 吨标煤。

煤气系统高效利用

成立跨部门攻关小组，建立煤气产用预测模型，优化柜位控制、烧嘴模式及空燃比。

通过优化风机调速逻辑、加强除尘系统维护、严格标准化作业等管理措施，转炉煤气回收量稳定在 118 立方米/吨以上，年创效约 1,500 万元。

优化煤气混合配比策略，中厚板产线煤气单耗下降 3%，全年煤气系统节能降本增效约 3,500 万元。

低压蒸汽系统能效提升

实施多项低压蒸汽回收改造，减少蒸汽浪费 33 吨/时。

统筹开展医院、小学、办公区域等低压蒸汽切断的调研和协调，编制完成医院低压蒸汽替代技术方案。

余热余能回收

对轧材加热炉气化冷却蒸汽进行回收，回收量达到 20 吨/时，提高余热利用率。

对烧结、焦化、高炉煤气进行余热回收，并对富余煤气综合利用发电。2025 年，回收焦炉煤气约 12.80 亿立方米、高炉煤气约 142.75 亿立方米、转炉煤气约 11.99 亿立方米；回收电力 33.33 亿千瓦时；回收蒸汽 472.64 万吨。

原材料节约

优化厚板产品设计，采用先进的下料方法，引进和采用先进的厚板生产工艺方法，提高原材料利用率。

在热镀锌钢丝生产过程中，对部分因原料或加工原因导致性能不达标的产品，加工为热镀锌钢绞线，实现残次品向合格产品的转化，钢材综合成材率提升约 3%。

炼铁事业部围绕耐材全流程管控，通过优化采购、精细管理、强化过程管控与健全考核机制，大幅降低耐材消耗与成本。全年耐材费用同比降低 26.18%。



8 号 360m² 烧结机在 2025 年全国重点大型钢铁生产设备节能降耗对标竞赛中荣获创先炉称号。



中水深度处理及回用系统

水资源利用

水资源管理工作由能源环保部归口管理，公司副总经理统筹负责。系统推进水资源综合治理与资源化利用，以打造水效标杆、创建国家级节水型企业为长期方向，构建“水质与水量双控”精细化管理路径。以“吨钢新水消耗持续下降”为核心目标，设定 2026 年吨钢新水消耗控制在 3.5 立方米/吨的节水目标，并对各产线实施单位产品用水考核，每月定期统计吨钢新水消耗和单位产品用水水平，同步推进全流程节水管控，通过精细管理、工艺优化、技术改造多措并举，全面提升水资源利用效率，筑牢水资源保护与节约屏障。



2025 年，公司

对钢轧水处理系统抽检 **21,950** 项/次，综合水质合格率为 **96.26%**，其中，对主要水系统抽检 **21,348** 项/次，水质合格率达 **96.69%**，回水合格率达 **80.9%**

管理体系建设与全流程管控

制定《水资源管理办法》《钢轧系统生产用水水质管理办法》，明确水资源管理部门、具体职责及考核办法。

完善计量监测体系、强化用水考核机制，实现取水、供水、用水、水处理、排水、回用全流程闭环管控。

严格执行用水定额与水平衡测试，动态监控关键用水节点，推动用水方式由粗放向集约节约转变。

开展日常能源监察，常态化整治跑冒滴漏。

强化水系统专项监察，推动水资源分质使用，杜绝“高水低用”浪费现象。

技术改造与设备更新

优化各工序用水结构，推广循环水高效利用、废水深度处理回用等先进节水技术，提升工业水重复利用率，减少新水取用。

深化中水回用系统优化，实施新区中水回用提标改造，通过雨水收集利用、预处理及膜处理系统升级，提升中水回用效率，预计年节省新水 250 万立方米。

引入先进节水技术与设备，更新高耗水老旧设备。

水源地取水安全保障

公司运营区域不在新余市集中式饮用水水源地保护区范围内，生产取水水源为袁河。

在水源地专属设立一泵站、四泵站作为核心取水设施，常态化开展水源地水质监测，实时掌握水质状况。

对水源地实施定时巡检与专项保护，构建立体化防护体系，保障水源取水安全与水质稳定。

绿色包装

立足产品特性，全面推进包装减量化、精准化与分级化管控。优化包装结构设计、定制适配包装尺寸、按运输存储条件实施分级包装，在严格契合产品质量规范、保障防护稳定性的前提下，减少包装耗材浪费与环境影响，实现绿色包装应用与降本增效协同推进。

厚板产品

设计简洁、紧凑的包装结构，结合产品的形状和尺寸，简化复杂造型、减少多余包装层次，减少不必要的包装材料使用及环境影响。

根据厚板产品的实际尺寸和形状（如不同规格的厚板、定制化厚板），定制合适的包装尺寸，避免因包装过大造成的材料浪费，同时保证包装的稳定性和防护性，严格契合热轧厚板相关质量及尺寸规范要求。

预应力钢绞线

按照运输距离和储存时间实施分级包装，在满足防护需求的前提下实现包装成本优化。

绿色运输

聚焦绿色低碳运输转型，通过优化车辆能源结构、创新铁水联运低碳模式、搭建智慧清洁运输管控平台，全面淘汰高排放老旧车辆及机械，规模化推广新能源装备，持续提升清洁运输管控效能。

车辆结构优化

进出厂大宗物料及产成品车辆部分，更换新能源电动重卡 400 余辆、国六柴油车 1,700 余辆，全面梳理并淘汰高能耗高排放老旧厂内运输车辆 94 辆及非道路移动机械 76 辆。

引入新能源纯电动自卸车 18 辆、纯电动非道路移动机械 24 辆及新能源机车 1 台，实现运输车辆排放达标率 100%。

创新运输模式

深化铁路、水路等低碳运输合作，开通九江煤储、南昌乐化、樟树河西等多条运输线路，提升铁水联运量约 60 万吨，有效替代公路运输以减少碳足迹。

提升管控效能

自主研发清洁运输管控平台，围绕车辆信息管理、计划申报、物料区分等核心维度完成 36 项逻辑性优化，构建全流程管理闭环，实现车辆清洁运输达标率 100%。



望城岗作业区投用的新能源机车

深化污染防治

坚持源头管控、系统治理，统筹推进“废气超低排”“废水治理”“固废不出厂”，同步强化噪声污染治理与放射源安全规范管理全维度污染防治，持续筑牢生态环境安全防线。依法依规更新排污许可证，确保排污行为合法合规；推进在线监测设备验收，保证监测数据合规。2025 年，公司主要污染物、特征污染物以及国际环境公约规定的受控物质均未超标排放情况，未对职工、当地社区居民身体健康造成影响。

废气管理

废气管理工作由能源环保部归口管理，公司副总经理统筹负责。制定《自行监测方案》，严格控制废气排放浓度和总量，按时开展监测计划统计月度排放量，合理管控全年排放指标，确保合规达标；开展环保设施专项检查及“回头看”，重点核查设施运行维护、操作规程执行及无组织排放应急处置情况；加强环保设施日常运行管理，强化考核力度，保障废气达标排放；健全日常运维与应急管控机制，在空气质量不良期间采取提高洒水频率、增加药剂使用量、降低生产负荷等应急措施，减少污染排放。特钢事业部高线、棒一生产线新建脱硫除尘装置建成投用，产线二氧化硫、颗粒物排放浓度显著下降。

指标	单位	2025 年目标	2025 年实绩
二氧化硫排放量	吨	≤ 2,911	1,690
氮氧化物排放量	吨	≤ 5,620	3,022
烟粉尘排放量	吨	≤ 2,022	772

全力推进超低排放改造



制定超低排放相关评估监测方案及工作手册，明确工作目标与管理要求；安排专人 24 小时监控排放数据积累情况，对异常数据及时分析处置、动态调整，确保各排放口满足超低排放管控要求。同时，通过专题培训、高位统筹、专项督导、资金争取、对标学习、建章立制、销号管理、提前自检及资料汇编等全流程举措，系统推进超低排放改造与评估筹备工作。2025 年，公司顺利完成超低排放项目 31 个。



2025 年（较 2020 年）

- 吨钢二氧化硫排放量减少 **74.4%**
- 吨钢氮氧化物排放量减少 **74.2%**
- 吨钢颗粒物排放量减少 **72.0%**



2025 年 9 月，顺利通过中国钢铁工业协会和生态环境部审核，完成中国钢铁工业协会全流程超低排放公示，成为江西省首家、也是目前唯一一家完成全流程超低排放公示的钢铁企业。

超低排放改造前后对比



高炉炉台与 10 号高炉炉台



焦炉炉台与 7 米焦炉



烧结料场与综合料场



焦炉原料场与焦炉原料筒仓

◆ 废水管理

以废水零排放为目标，遵循《废水零排放方案》，严格落实专项环保要求，通过推进雨污分流与焦化清污改造、建立网格化水系统管理、实施废水深度处理与中水回用等多举措系统谋划，全面开展废水减排与污染防控工作，从源头切断混排路径、过程强化管控、末端提升处理回用效能，确保废水治理设施稳定运行、排放全面达标，减少对周边环境污染。2025 年，公司废水治理设施运行率 100%，废水总排口在线监测达标率 100%。



◆ 废弃物管理

以“固废不出厂”为总体目标，秉持“预防、危险废物优先、循环利用、合法合规、污染担责”原则，紧紧围绕固危废源头减量、资源化利用、无害化处置三大方向，从政策法规宣贯、体系能力建设、科研攻关探索、重点项目实施、信息系统建设、专项监督检查六大方向开展废弃物管理工作。



推进资源化减量化利用

推动废物减量化技术和装备的研发与应用，提升资源化利用水平。

建设固废综合利用项目，夯实“固废不出厂”工作基础。

推进固废专业化整合，优化运营模式，谋划协同发展。

探索危废内部利用途径，拓宽“点对点”试点范围，对接“无废集团”试点建设。

副产品回收利用

对废坯、废卷等钢铁制品，实施回收后回炉，形成“生产—回收—再冶炼”的内部闭环。如推进 130 电炉短流程炼钢，以废钢为原料，能耗仅为长流程炼钢的 40%，碳排放减少 67%。

对转炉渣、铸余渣、脱硫渣、喷溅渣及氧化铁皮等工业固废经过江西新钢环保科技有限公司进行规范化处置与资源化再处理后用于转炉冶炼，实现“产生—转移—再生—回用”的闭环循环。

采用转底炉对含铁尘泥等进行综合利用，实现内部循环回用至烧结/炼铁，践行零废弃。

科学处置焦化废水处理污泥、焦油、除尘灰等副产品，实现高效替代、循环利用。

规范各类固废处置流程

加强危险废物分类、包装、标识、运输及贮存管理，建成危险废物贮存间，委托资质单位处置，符合《危险废物贮存污染控制标准》（GB 18597-2023）要求。

建立满足防渗漏、防雨淋、防扬尘要求的一般固废库，规范堆置及排水防护，避免水土流失。

对生活垃圾实行专门收集，严禁乱堆乱扔，杜绝二次污染。



2025 年，公司

- 一般工业固体废物综合利用率 **99.96%**；固废资源返生产利用率 **29.95%**；危险废物处置率 **100%**
- 推进固废减排项目 **3** 个，完成固废整治项目 **3** 个
- 新增 **2** 家子公司纳入江西省“点对点”试点名单



500 余吨转炉渣应用于新余市 S312、G533 道路改造工程约 2.8 公里试验路段路基，实现工业固废资源化利用，助力区域绿色基础设施建设。

噪声治理

严格遵照《建筑施工场界环境噪声排放标准》《工业企业厂界环境噪声排放标准》等相关要求，全面加强施工噪声管控，最大限度减轻对周边环境及居民的影响。在新工艺和新产线建设阶段，优先选用低噪声设施，优化厂区布局并配套安装消声器；加强现场设备巡检与维护，及时修复破损管道、更换老旧消声设施；严格执行噪声区域门窗“应关尽关”要求，从源头削减施工噪声。针对烧结脱硫脱硝、喷煤风机、TRT 等高噪声源区域，实施噪声治理项目，定期组织项目例会并深入施工现场协调，进一步改善区域工作条件，切实降低噪声影响。

宣贯绿色文化



公司践行绿色低碳发展理念，构建覆盖办公实践、生态营造、理念培育的全方位绿色文化体系，通过推行绿色办公、打造花园工厂、深化环保宣教，将绿色发展理念深度融入生产经营与职工行为准则，为绿色发展筑牢文化根基。

推行绿色办公

积极倡导绿色低碳、文明节约的工作生活方式，全面推进绿色办公建设，持续引导全体职工树立节能环保意识，养成低碳节约的良好行为习惯。



2025 年，公司

- 大力推广无纸化办公，审批流程线上化
- 推广应用节能设备，办公场所电脑、灯具、空调等均选用二级能效及以上节能产品，从源头降低能源消耗
- 落实日常节能管控，合理设置空调温度（夏季不低于 26°C、冬季不高于 26°C，温度不低于 10°C、不高于 30°C 情况下禁止开启空调），无人条件下及时关闭用电设备

打造花园工厂

公司始终深耕新钢家园建设，持续优化厂区生态环境，将绿化总面积提升至 190.75 万平方米，推动生态景观与工业生产有机融合。



《践行高质量发展理念 铸造全国精品硅钢绿色智造基地》荣获江西省 2024 年度“美丽细胞”之“美丽工厂”建设优秀案例。



厚植绿色理念

常态化开展环保主题活动和环保业务培训，让环保理念深入人心。积极组织策划全国节能宣传周、科技活动周、全国低碳日、六五环境日等主题活动，并结合微信公众号、电子显示屏、能耗分析会等引导职工践行低碳理念，通过政企联动观摩与公众开放体验，向周边居民和社会群众直观展示钢铁行业绿色生产技术。利用环保例会、班前会等学习形式组织学习各类环保案例与政策法规，引导职工深刻反思日常工作中的不足，从中吸取经验教训，强化大局意识与责任担当。



2025 年 3 月，炼铁事业部组织植树添绿活动，共 162 人参与，种植樟树、榆树 30 余棵以及夹竹桃等花卉苗木 300 余株。



2025 年 3 月，矿山事业部双林作业区党支部组织志愿者，对矿山采区、生活区进行环境整治。



04

践行一流担当 同心致远再前行



新钢股份始终坚守国企社会责任与使命担当，以“以人为本”为核心根基，保障职工权益，赋能人才成长，守护生产安全，打造职工共建共享的幸福职场；以合作共赢为发展理念，深耕供应链管理，深化多方协作，拓展国际业务，构建开放包容的产业生态；以民生福祉为责任追求，聚力乡村振兴，深化社区共建，深耕志愿服务，推动企业发展与社会繁荣同频共振。

回应联合国可持续发展目标 (SDGs)



坚持以人为本

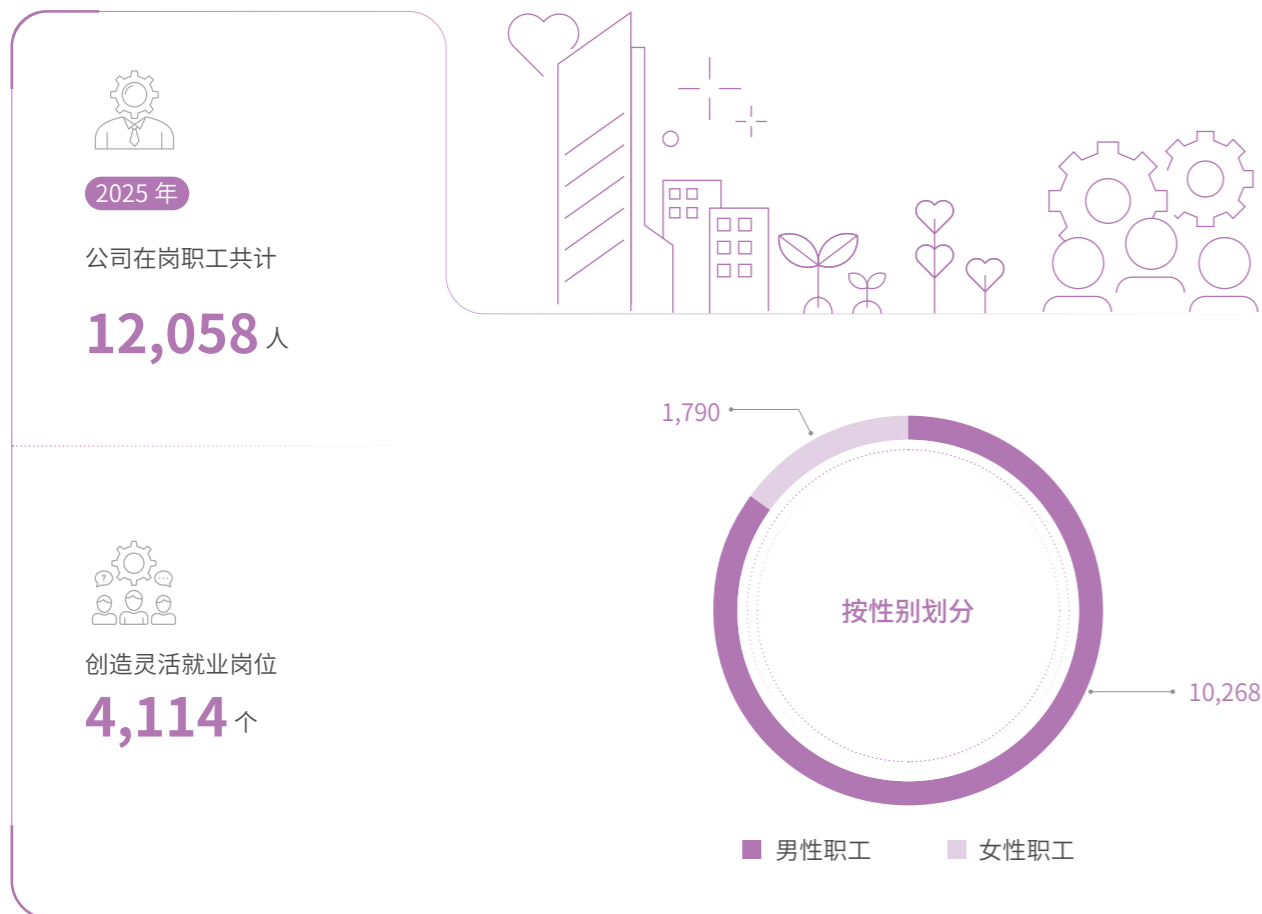


公司切实保障职工合法权益，完善薪酬福利体系，畅通就业渠道和发展通道，关注职工职业健康，关心关爱困难职工，坚守安全生产防线，推动企业与职工共成长。

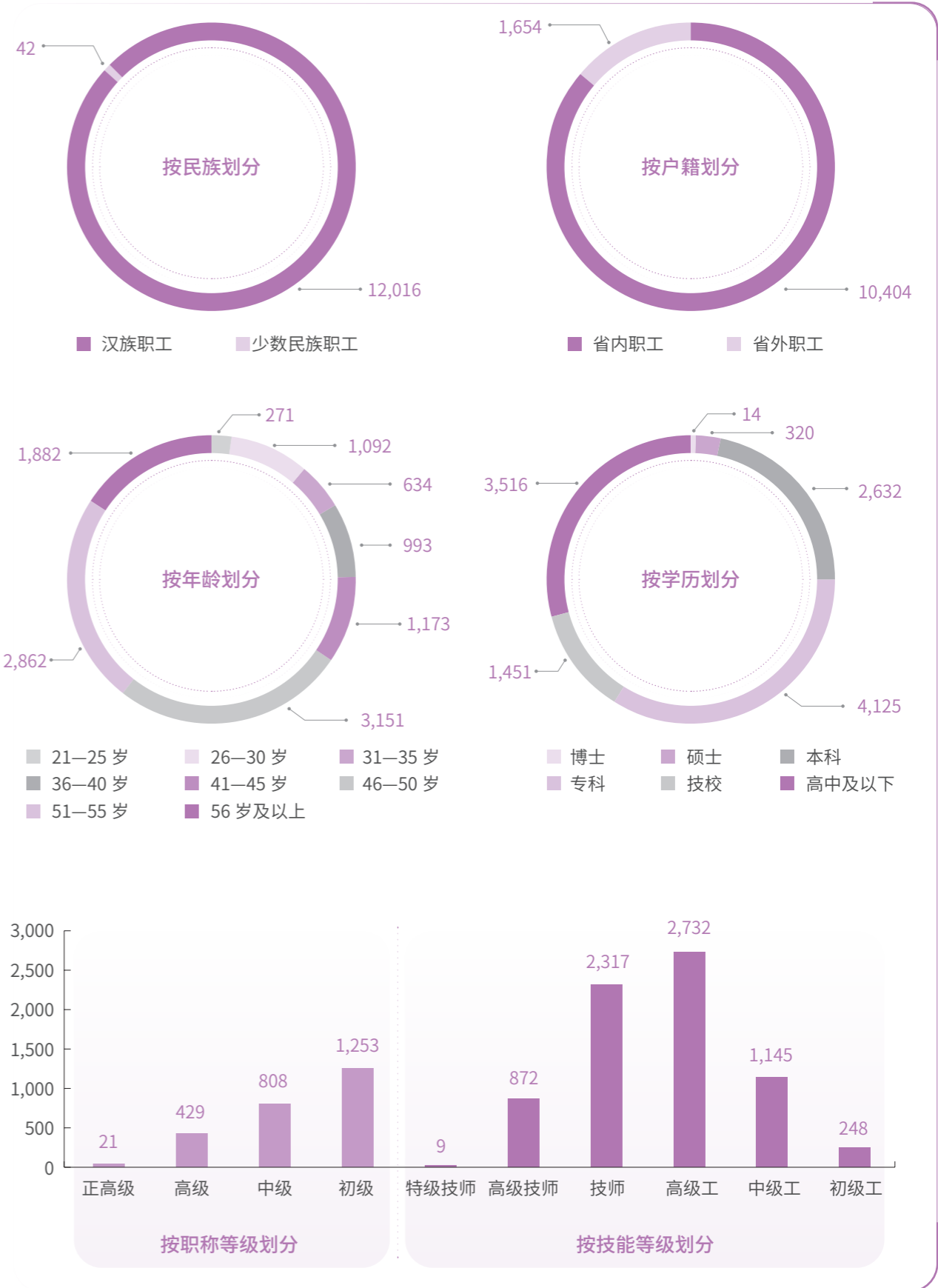
保障职工权益

平等雇佣

严格遵守《中华人民共和国劳动法》《中华人民共和国劳动合同法》等法律法规，坚持平等雇佣原则，倡导多元化和机会平等，坚持同工同酬，禁止使用童工和强迫劳动，杜绝在职工雇佣过程中的任何不公平和歧视现象，持续完善劳动用工管理；已加入新余市残疾人联合会，根据残疾人身体状况安排工作岗位，与其他职工享受同等的薪酬福利待遇。2025 年，公司在岗职工共计 12,058 人；以生产协力、检修协力、后勤服务协力业务外包形式，创造灵活就业岗位 4,114^⑨个。



⑨ 该数据统计口径为新钢集团口径。



2025 年公司职工构成情况 (单位: 人)

薪酬福利

深化薪酬改革

以《岗效工资管理办法》为基本制度，实行“以岗定薪，岗变薪变”的岗位联动机制。强化工资总额与利润挂钩，构建“以岗位定薪、以业绩定薪、以能力定薪”的薪酬分配机制；坚持“创造价值、分享价值”的分配理念，持续推进全员一人一表绩效赛马，将利润和成本作为组织绩效关键考核指标，以个人月度绩效评价结果作为绩效分配的主要依据。建立《员工薪酬分配申诉管理制度（试行）》，职工可通过规定的流程进行申诉，对于一人一表绩效评价问题，可直接通过系统反馈申诉。同时每月按时完成工资发放，为职工提供稳定保障。

将核心骨干和科技人员纳入中长期激励对象，激发科技核心人才与公司结成利益共同体，实现公司长期发展目标。2025 年，完成首期 A 股限制性股票激励计划授予工作，向符合条件的 161 名激励对象授予 3,837 万股限制性股票，将股东利益、公司利益和职工个人利益结合在一起。

社会保障与福利保障

通过《岗效工资管理办法》《出勤及假期管理办法》规范职工工时与休假制度；依法为职工缴纳养老、失业、工伤、医疗、生育保险和住房公积金，同时，建立并规范运营企业年金制度，为职工长远福利与生活保障提供坚实支撑。认真做好互助保障参保和理赔工作，全年共计 9.1 万人次参保，保费 670 万元，共计赔付 4,153 人次。

民主管理

深化民主管理

严格落实职工代表大会制度，召开公司三届三次职工（会员）代表大会暨 2025 年度工作会议，审议通过《关于调整公司居家休养职工月实发工资标准的议案》等 4 项重要议案，切实保障职工参与企业重大事项决策的权利；依法签订第十轮集体合同，对劳动报酬、工作时间、休息休假、劳动安全卫生等内容进行更新完善，全方位维护职工合法权益；组织职工代表开展巡察活动 4 次，充分发挥职工代表民主监督作用；设置厂务公开栏、廉政监督热线，打通民主监督“最后一公里”；按照中国宝武集体企业改革相关要求，指导 5 家二级单位规范完成集体企业改革民主程序。



2025 年 1 月，召开三届三次职工（会员）代表大会暨 2025 年度工作会议。

健全申诉制度



构建多元诉求接收平台

以“四个一工程”为抓手，依托“家园论坛”线上平台与职工服务中心线下阵地，构建“线上+线下”双向诉求接收体系。



规范诉求处理流程

制定明确的诉求处理闭环机制，对职工反映的咨询、求助、申诉等事项，实行“接收—登记—分流—办理—反馈—归档”全流程管理。2025 年，累计处理职工咨询、求助、申诉等事项 1,123 件，办结率达 98% 以上。



强化诉求处理监督

将诉求处理情况纳入基层工会工作评价体系，定期对诉求处理进度、办结质量进行督导检查，对未按时办结、职工反馈不佳的事项进行通报督办，确保诉求处理落到实处。

提升职工满意度

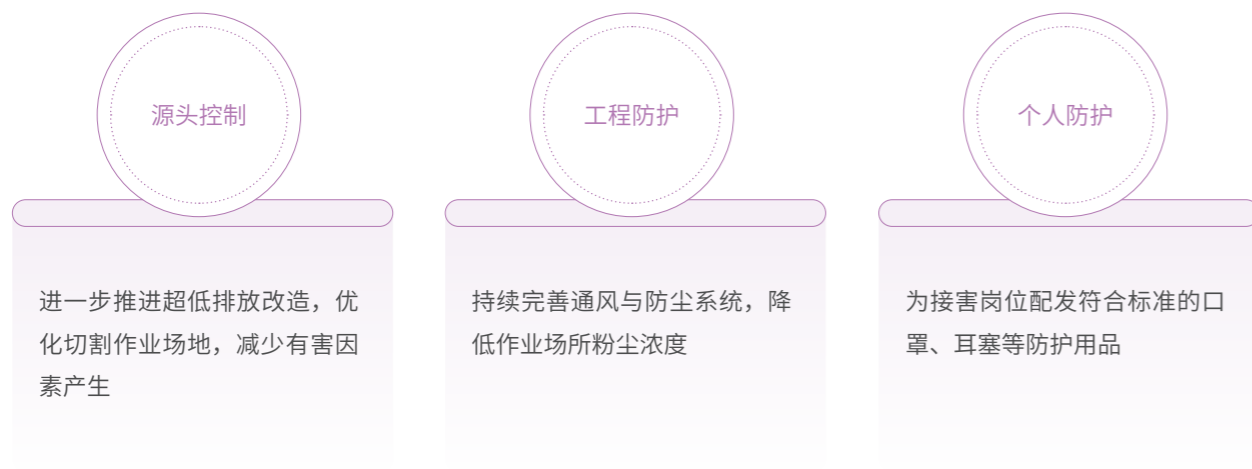
积极开展职工满意度调查，2025 年公司抽取 5% 在岗职工开展满意度调查，问卷回收率 100%，针对职工反映的 850 条意见建议，逐项制定改进措施，明确责任部门和落实时间，切实把调查成果转化为提升管理效能、增强职工归属感、凝聚发展合力的具体行动。

职业健康与安全

职业安全风险管理

严格依据《“健康中国 2030”规划纲要》，全面推进职业卫生“三同时”管理，系统梳理辨识高风险区域与岗位，加大职业病危害因素检测力度，建立职业病危害风险辨识、评估、整改整治闭环管理，精准解决职业卫生重点难点问题，持续改善现场作业环境；通过作业危害分析及 LEC 法量化评估，排查关键危险源，执行能源隔离与挂牌锁定，推进老旧设备自动化改造，强化外委施工专项治理；针对起重、煤气等特种作业人员，开展专项技能实测，确保标准化作业执行率 100%。严格组织上岗前、在岗期间及离岗时体检，体检结果及时反馈并录入档案，加强后续跟踪与干预。2025 年，公司完成职工大病保险、补充工伤保险征缴工作，工伤保险覆盖率 100%；获 ISO 45001 职业健康安全管理体系认证；职业健康检查覆盖率与职业健康档案动态覆盖率均达 100%。

职业病防治



工作环境改善

印发《2025 年“安康护航”行动方案》，将安全健康责任分解至各部门与单位。持续推进安康服务阵地建设，改善职工工作与休息条件，新建职工健康驿站 1 间、巾帼创新工作室 3 间，完成 48 间职工休息室升级改造，为职工提供更加安全、舒适、健康的工作生活环境。优化作业布局、加强防暑降温和人机工效评估，控制劳动强度。

职工隐私保护

对中国宝武 BWHR 和新钢 HR 系统权限授权范围开展专项排查和梳理，规范中国宝武 BWHR 系统授权内容；规范新钢 HR 系统授权人员范围和权限内容，并对 HR 账号实行实名制管理，从严把控 HR 系统授权，防止非工作人员接触敏感信息，确保职工基础信息安全。

建设人才队伍

精准引才

紧扣中国宝武“三创四化五策略”高质量发展模式与公司“三大品种”高地建设需求，提前布局、统筹规划，创新引才举措，紧盯重点领域、重点岗位人才缺口，通过提高引才待遇、强化宣传推广、拓宽招聘渠道等方式，落实人才引进工作。2025 年，公司以社会招聘、集团内部调配方式引进 3 名急需紧缺人才，为关键领域注入专业力量。

系统育才

构建人才平台

稳步推进工程硕博联合培养工作，创新构建“学校理论+企业实操”双轨融合培养模式，实现理论学习与工程实践无缝衔接，为高层次工程技术人才自主培养探索新路径、积累新经验。

申报人才工程

2025 年，推荐 12 人次申报人才工程（人才荣誉）。其中推荐国家级人才 2 人次，推荐省部级人才 8 人次，推荐市厅级人才 2 人次。

推进人才认定

有序开展职称评审工作，2025 年，公司新增正高级 2 人，高级 27 人，中级 52 人，助理级 12 人；规范开展职业技能等级认定，347 人实现职业技能等级晋升；扎实推进人才项目推优申报，新增江西省 C 类人才 3 人、D 类人才 2 人、E 类人才 26 人，新余市 F 类人才 15 人。

强化培训赋能

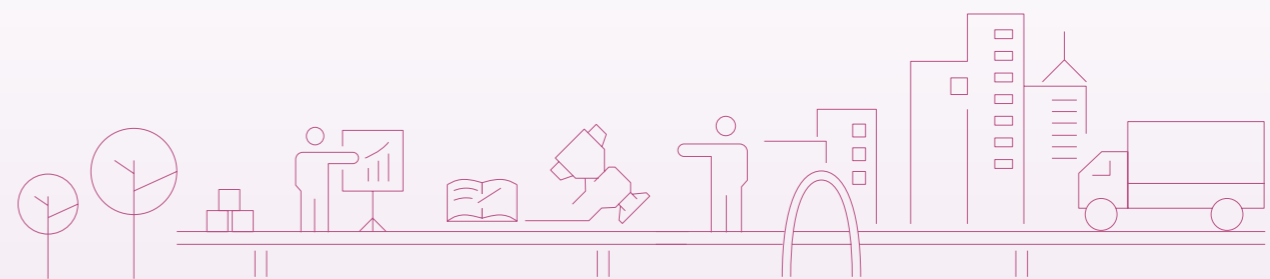
坚持人才强企、技能赋能，构建覆盖全员、分类分层、学以致用培训与发展体系，全面提升职工综合素养与核心能力。强化党员干部轮训、中青年干部培养、技术技能人才研修、国际化人才培养等分层分类培训，启动“天工”品牌系列人才培训，持续提升职业素养与履职能力。2025 年，公司累计培训 30,161 人次，培训覆盖率 100%。



2025 年 12 月，“天工·新火”青年人才训练营正式启动。



分 3 批选派 21 名优秀年轻干部赴湛江钢铁开展沉浸式对标学习。



深化产业工人队伍建设改革

强化思想引领，筑牢产业工人信仰之基

围绕全年目标任务，组织开展 **200** 余场“破釜沉舟，极致效率”基层工会主席形势任务宣讲，引导职工认清形势、明确目标；开设“降本增效的班组故事”专栏，宣传岗位一线的生动案例和感人故事，累计发布专题报道 **22** 篇，阅读量达 **2** 万余次。

坚持“树立一个、带动一批、影响一代”的工作思路，扎实开展先进评选推荐。重建厂区“劳模星光大道”，集中展示 **53** 名全国、省市级及公司级在岗劳模风采。2025 年，共有 **16** 个集体和个人荣获省部级及以上荣誉；共表彰先进集体 **35** 个、先进个人 **128** 名。

健全技能提升体系，赋能产业工人成才之路

构建“培养、练兵、比武、晋级、激励”全链条技能提升体系，推动产业工人技能水平与企业发展同频共振。

积极搭建技能练兵舞台，组织参与国家级、省级、市级及行业级重要赛事 **6** 项，组织 **12** 家单位、**4,500** 余人次参与岗位练兵，实现“以赛促学、以赛促训、以赛育才”。

2025 年，公司在各级技能大赛中斩获多项荣誉

- 江西省第二届职业技能大赛仪器仪表制造银牌
- 江西省“天工杯”工业机器人运维竞赛第二、三、六名
- 全国大型国产 PLC 技能大赛铜牌



全面推进职工岗位创新创效，增强产业工人价值创造之能

积极组织职工参与中国宝武“建功高质量发展，加快建设世界一流企业”主题劳动竞赛，**22** 个集体或个人在“产品经营”“全员创新”“极致低碳”“算账经营最佳活动实践”等赛项中获奖。

推进献言献策，累计收到职工献计 **16,671** 条，评选出“金点子”**80** 条、“银点子”**200** 条、“好点子”**320** 条，表彰“献计达人”**13** 名。

维护职工权益，厚植产业工人幸福之本

强化身心健康保障，做好防暑降温、健康普查与安全防护。开展高温“送清凉”活动，发放冰淇淋 **20,836** 份，西瓜、绿豆、冰糖等清凉物资 **17,448** 份。2025 年，发放集体福利及清凉物资 **4,623.8** 万元。

◆ 高效用才

推进职级体系、岗位体系、薪酬体系“三位一体”改革，以岗位价值评估为基础，建立管理、技术、研发、业务、营销、采购、操作“七条彩虹”岗位序列。职级体系为岗位体系的准入、切换、晋升提供依据；明确岗位任职条件，同步建立岗位一年一聘任的动态运行机制，引导职工有序流动，持续激发队伍内生动力与组织活力。

职级体系

管理序列职级

室副主任（副作业长）→室主任（作业长）→副厂部长（副总经理）→厂部长（总经理）→公司高管副职→公司高管正职

技术业务序列职级

技术协理（1-3 级）→区域师（1-3 级）→主任师（1-3 级）→首席师→资深首席师→副总工程师→总工程师

操作维护序列职级

一般操作（专项点检 1-3 级）→主要操作（综合点检）→高级操作（高级点检）→首席操作（首席点检）→技能专家

岗位体系

管理岗

室副主任（副作业长）→室主任（作业长）→厂部副职→厂部正职

技术岗

技术助理→技术专工→技术主管→技术高级主管→技术首席→技术资深首席→技术专家

研发岗

助理研发员→研发员→高级研发员→主任研发员→高级主任研发员→首席研发员→研发专家

业务岗

业务助理→业务经理→专业经理→高级经理→首席经理→资深首席经理

营销岗

经理助理→区域经理→经理→高级经理→首席代表→营销总监

采购岗

经理助理→区域经理→经理→高级经理→首席采购师→供应链优化专家

操作岗

一般操作→主要操作→高级操作→首席操作→技能专家

用心留才

优化人才发展环境

统筹做好高层次人才子女择校、人才津贴发放、健康体检等保障工作，常态化组织开展青年人才、专业技术人才等专题座谈活动，健全高学历人才收入保障机制，持续优化人才发展软环境，切实增强人才归属感与获得感。

关心关爱职工

优化生活便民服务，办好子女托管等实事；实施重点群体精准慰问，覆盖高层次人才、离岗休养职工及职工子女。健全绩效激励与困难帮扶机制，常态化走访慰问、落实互助保障，加强劳模关怀激励，切实增强职工归属感与凝聚力。2025 年，公司帮扶困难职工 7,178 人，共发放帮困金 1,315.76 万元；奖励职工子女 302 名共 118 万元。



2025 年 8 月，举办 2025 年公司职工子女优秀高中生、硕士研究生奖励发放仪式。



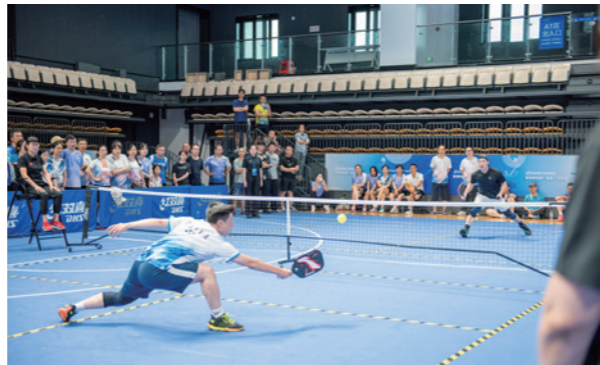
2025 年 9 月，公司领导慰问暑期爱心托管班职工子女。

平衡工作生活

不断加强实践引领，依托 23 个文体协会，开展“凝心聚力创一流 家园建设谱新篇”第七届职工运动会，800 余名干部职工参加；举办公司庆祝中华全国总工会成立一百周年书画摄影集邮鉴赏展活动等，弘扬企业文化，丰富职工业余精神文化生活。



2025 年 4 月，举办“玫瑰书香 绽放钢城”世界读书日主题阅读分享会。



2025 年 6 月，第七届职工运动会匹克球比赛在新钢体育馆开赛。

强化安全生产

安全管理体系

深入推进安全生产标准化建设，围绕安全制度执行、风险分级管控、隐患排查治理、教育培训、应急保障等核心职责扎实推进工作，建立安全生产长效机制。公司已加入冶金安全专业委员会，不断强化行业安全交流与专业能力提升，切实筑牢安全生产坚固防线。

完善制度标准体系

- ▶▶▶ 结合企业实际编制《安全管理实务书》(2025 版)，涵盖安全管理体系制度、设备、煤气、建设工程专业安全制度、危险品管理制度、消防管理制度、交通管理制度等 14 类 76 项管理制度。

夯实组织体系建设

- ▶▶▶ 健全以公司董事长、总经理为双主任，各职能部门主要负责人为成员的安全生产委员会，下设 9 个安全专业委员会，日常安全综合协调管理由安全保卫部负责。
- ▶▶▶ 各二级单位分设厂安委会、安全生产主管科室，形成以集团公司、二级单位、车间、班组为依托的安全生产网格化管控体系。

压实全员安全责任

- ▶▶▶ 以“一岗双责”“三管三必须”“逐级承接”为核心，完善全员安全生产责任制，构建公司—二级单位—车间—班组四级安全责任网格，聚焦“法定职责”与“岗位职责”，优化责任制内容、量化履职清单。
- ▶▶▶ 依托安全管理信息化平台搭建安全履职评价模块，优化评价方法与激励机制，规范各级管理者安全履职行为。
- ▶▶▶ 完善协力安全管理体系，由党委组织部（人力资源部）、安全保卫部及协力归口管理部门定期审核协力单位体系运行情况，确保与公司整体安全管理体系有效融合。构建与协力供应商畅通的沟通机制，及时将公司管理要求、管理标准和技术标准传导至协力供应商，强化宣贯培训，推进双方在生产作业活动中遵循同一套管理流程、管理标准、技术质量标准、作业流程、作业标准、安全要求等，消除标准差异，确保安全工作标准一致。

新建项目安全评价

- ▶▶▶ 全面梳理年度建设项目计划，科学判定需纳入安全设施与职业病防护设施“三同时”管理的项目范围。
- ▶▶▶ 持续加强项目跟踪督导，确保“三同时”各阶段工作合规落地，保障项目建设全过程合法合规。

指标	2025 年目标	2025 年完成情况
伤害频率（单位：工伤数量 / 百万工时）	0.48	全部完成
伤害严重率（单位：损失工作日 / 百万工时）	290	
严重险肇事故（单位：起）	0	
四级以上火灾事故（单位：起）	0	
厂区道路主责及以上交通死亡事故（单位：起）	0	
厂区有较大社会影响的治安案（事）件或管理失职造成影响的治安案（事）件（单位：起）	0	
岗位职业病危害因素检测合格率（单位：%）	96	
特种设备一次检测合格率（单位：%）	98	

◆ 安全隐患排查

隐患排查整治

持续推进安全生产治本攻坚三年行动，做好重大事故隐患动态清零工作，落实隐患整治和重大事故隐患事前追责，实施“关口前移”建立风险措施定期检查制度，确保风险管控措施不失效。全面开展隐患排查治理工作，充分辨识人的不安全行为、物的不安全状态和管理缺陷，按照“六定”原则制定整改措施，落实责任人、整改期限，及时消除事故隐患。成立安全督导组，以“聚焦重点安全风险、聚焦短板弱项、聚焦重点专项，强化管理者安全履职、强化管理闭环提升，深入推进安全管理体系能力提升”为工作方案主题，排查重点项目与特种设备管理隐患，补齐安全管理薄弱环节。开展各类安全专项整治，借助“平安新钢”视频抓拍、“安全随手拍”专栏发帖，有效管控现场安全隐患、安全违章行为。组织精准化培训，实施“教考分离”，开展管理者安全法规与隐患排查能力培训。



2025 年 9 月，组织开展节前安全生产大检查。

科技赋能安全风险

推进安全生产风险监控平台（二期）项目，优化重大风险预警信息推送流程，明确各单位“一把手”直管重大风险职责，细化报警处置标准化作业要点；加强过程管理，提升及时研判风险、快速处置隐患、定期通报责任制落实的质量和效率；深化安全管理信息化平台应用，优化现有模块，开发“管理层驾驶舱”“全员安全考试”“安全履职”等功能，开展应用培训，推动平台在日常安全管理工作中落地见效。

熔融金属排放与储存

严格依据《工贸企业重大事故隐患判定标准》制定针对性的隐患排查标准，将熔融金属区域积水、应急储存设施缺失等情形列为重大隐患，并严格落实分级管控措施：每日对高温熔融金属区域的积水情况、事故钢包、中间罐漏钢坑、溢流槽等应急排放和储存设施进行排查并及时处理，确保设施完好、通道畅通；每月开展一次专项检查，对发现的问题督促整改，通过日常巡查与定期专项治理相结合，切实保障高温熔融金属排放与应急储存安全。

◆ 安全应急保障

围绕预防、准备、响应、恢复全流程，构建覆盖冶金生产全场景的应急管理体系。健全综合预案、专项预案、现场处置方案三级预案体系，聚焦煤气、熔融金属、火灾等高危场景完善处置流程。组建综合应急救援队 + 专业处置队的专业化梯队队伍，按标准配齐智能化应急物资装备，建成标准化消防站并通过省级验收，实现 5 分钟应急响应。常态化开展实战应急演练，建立企地联动、警企联防、单位联动协同机制，形成闭环管理，全面提升事故防范与应急处置能力。各单位持续推进现场应急管理，编制 E-SOP 口袋卡便于岗位职工熟练掌握关键操作技能、规范开展应急处置，不断提高岗位职工应急处置能力。完善厂区交通设施，对厂区电动三轮车实行贴牌和统一投保，推进职工摩托车、电动车驾驶证报考工作，从“人、车、路”三端筑牢交通应急防线。2025 年，公司组织综合应急演练 26 次，专项应急演练 90 次，现场应急处置演练 167 次，覆盖 30,268 人次。



2025 年 11 月，开展 2025 年消防宣传月应急处置比武，系统检验职工从个人防护到团队协作的综合应急能力。

安全文化培育

开展多维度安全宣传，利用公司内网、宣传栏、电子屏、微信公众号等多种载体，通过编制专题《新钢要闻》、制作事故警示教育视频、组织多平台安全答题与作品征集活动、举办安全宣传海报设计大赛等多种方式，全方位营造安全宣传氛围。实施全覆盖安全培训，开展危化品、金属冶炼取证培训及安全员技能、消防等专项培训；组织全体生产现场人员开展以标准化作业为主线的“技能安新”行动，组织编制标准化作业手册并发放到岗到人，开发“技能安新”评价系统并建立标准化作业四级评价制度，开展协力准入培训及特种作业和特种设备作业人员培训，增强作业人员安全意识，提升安全技能。



组织开展技能安新理论考试。



组织金属冶炼安全生产培训。



安全宣传海报设计大赛一等奖作品



开展危化品、消防演练培训。



全员安全警示教育活动

携手伙伴共赢



公司恪守诚信经营、公平竞争准则，打造负责任供应链，筑牢供应链安全防线；秉持开放合作理念，联动政府、行业协会、科研机构等多方力量深化务实合作；深耕海外市场、规范海外经营，持续提升国际业务影响力，构建多方协同、互利共赢的产业发展新格局。

打造责任供应链

落实阳光采购

规范招采管理

成立招标采购中心，创新实施“一贯管理+归口集中”模式，实现按业务类别由专业管理部门归口管理、招标采购业务由招标采购中心归口管理的双轨并行机制，高效响应各单位采购需求。制修订《招标管理办法》《招标文件审核机制实施办法》，优化招标采购文件编制与审核流程，强化全过程质量管控。针对小额项目，编制工程、货物及服务类简易招标文件模板，提升招采效率与竞争充分性。

推进数字化采购

践行公司“两公开”原则，依托数字采购平台推动采购业务集约化归口管理，实现需求管理数字化、交易过程智能化、数据动态可视化及采购方式多元化，降低中小企业参与成本，推进招标投标工作公开透明；建立供应商库、专家评委库、价格库并配套大数据分析功能，实现全流程网上电子招标 100% 全覆盖。以数字化手段持续优化采购流程，简化审批环节，提升流程操作的规范性与高效性。推动数字采购平台与“新钢云”、宝武系统、经营管理平台实现数据互联互通，实现采购业务跨系统一体化管控；搭建智能风险识别与预警体系，集成关联关系自动识别、围标串标行为监测、禁入供应商实时筛查等功能，与“新钢云”、宝武供应商黑名单系统实现数据联动，形成采购领域“数字防火墙”。2025 年，公司不存在逾期未支付中小企业款项情况。

供应商管理

修订《供应商管理办法》，推动各专业管理部门建立供应商管理细则与常态化机制。加强源头管控，公司治理部（法务与合规部）作为核心管理部门，建立供应商黑名单并动态更新，将恶意造假、以次充好的客户移出供应商名单；坚决杜绝供应商宴请，严格督促公司内部与供应商合法合规，致力于维护廉洁、公平、公正、公开的供应链环境。





供应商 ESG 管理

ESG 评价准入与尽职调查

招标采购中心将环境绩效、合规运营、社会责任等可持续发展指标纳入供应商准入评审、日常考核与分级评价核心维度，建立刚性准入门槛与动态管控机制，从源头筛选符合可持续发展要求的合作伙伴。

原料采购部与供应商签署《供应商安全、环保管理协议》，要求供应商具备国家或行业规定的资质，并经过评审合格；将 ESG 评价嵌入供应商准入流程，未通过 ESG 审核不得进入合格供应商名录；要求供应商环保资质合规，持有有效的排污许可证、环评批复、环保竣工验收文件。

厚板事业部优先选择符合绿色低碳标准的原材料和零部件供应商，建立绿色供应商准入、评估机制。

党委组织部（人力资源部）建立供应商 ESG 准入评价标准；在招标准入环节，严格核查供应商资质资格、安全生产、依法合规等情况，通过综合评审开展尽职调查，筛选合规合格、供应商。

ESG 动态考核与退出机制

原料采购部制定《原燃料供应商管理办法》，通过每月评价打分与年度综合评价，对已合作供应商的环境、社会及治理表现进行动态跟踪评估，对不达标供应商实施分级预警、整改督导或强制退出，确保供应链 ESG 风险可控、可持续。

党委组织部（人力资源部）建立协力供应商月度过程业绩评价（含安全、环保、劳工等 ESG 维度）加年度审核评价的双评价动态考核机制，明确不合格供应商退出触发条件，对不达标供应商启动限期整改、解除合同、纳入黑名单等退出流程。

ESG 培训体系

原料采购部对于 ESG 管理基础薄弱或存在特定风险的供应商，提供“一对一”或小范围的定制化培训服务；组织召开年度供应商 ESG 沟通会或专题研讨会，邀请核心供应商代表参与，就当前 ESG 热点问题、供应链 ESG 风险挑战、公司 ESG 新要求以及未来合作方向等进行深入交流与探讨。

供应链风险管理

原料采购部明确将“构建绿色、责任、韧性的可持续供应链”确立为战略目标，开展供应链风险研判工作，编制风险和机遇识别与评价表，进行风险分析、影响评估，进一步划分风险等级，制定相关风险管控措施，明确各环节责任部门；通过精准调控、品种替代等多种措施推进库存精细化管理，显著提升库存管控水平与保障能力，防范原材料采购风险；系统推进供应商体系优化与资源渠道拓展，扩充核心品类供应商队伍，拓展高硅矿等紧缺资源，推进矿山直供，优化废钢供应与招标机制，强化市场走访，保障供应链安全稳定。

承包商合规性管理

严格落实承包商全周期合规性管理，前期制定承包商准入资质、安全能力、安全实施方案等刚性评审细则，重点核查承包商高风险作业资质、人员持证、安全管理体系等核心要件；招标文件中明确承包商安全合规、培训教育、作业规范等强制性条款，将安全制度执行、风险防控能力作为评标关键维度；中标后督促承包商落实全员安全培训、规章制度交底及风险防范措施，建立履约过程动态考核与合规评价机制，全面管控外包作业安全合规风险，保障外包服务高效、规范、安全落地。

负责任矿产采购

进口矿采购遵循国家法律法规要求及中国宝武相关管理规定，确保所采购原料非国家明令禁止地区出口产品；国内矿采购实地走访矿山生产单位，考察其相关资质、是否持有国家规定的证照、绿色矿山建设情况，对有疑似不符合 ESG 管理要求的矿产品及时汇报。

深化战略合作

搭建多层次战略合作机制与平台，深化政企、产学研协同推进。建立央地合作两级联动机制，落地“双新”融合联席会议机制，常态化跟踪推进合作事项，承接落实产业链协同任务。与江西省港口集团、南昌市交通投资集团等央企签订战略合作协议，助力行业高质量发展。



2025 年 6 月，与江西省港口集团签署战略合作框架协议，推动进一步深化合作、协同发展。



2025 年 8 月，与中国工商银行江西省分行就深化金融服务、加强银企协作等共同关心的话题进行深入交流。

拓展国际业务

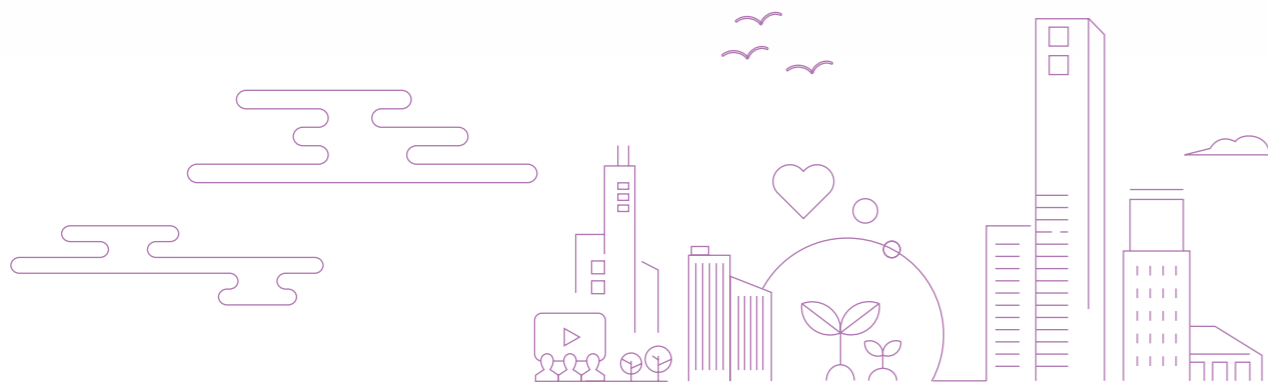
以开放包容的态度，深耕海外市场，积极践行“走出去”战略，不断开拓国际化市场，规范海外经营，持续创造价值，进一步提升国际业务份额和影响力。2025 年，公司出口产品覆盖 30 多个国家及地区，接单量 34.3 万吨，累计营收 1.9 亿美元；新增 7 个国家销售区域，模具钢首次进入中国台湾市场，船板重新进入韩国市场，耐候板重返南美市场。



2025 年 6 月，高强度结构钢和压力容器板等产品通过严格评估，正式获得 UKCA（英国合格评定）认证，标志着新钢产品完全符合英国市场严格的准入标准，成功获得进入英国市场的“通行证”。



2025 年 7 月，8,000 吨酸洗板完成装货、驶向孟加拉国，完成新钢酸洗板首次出海。



增进民生福祉



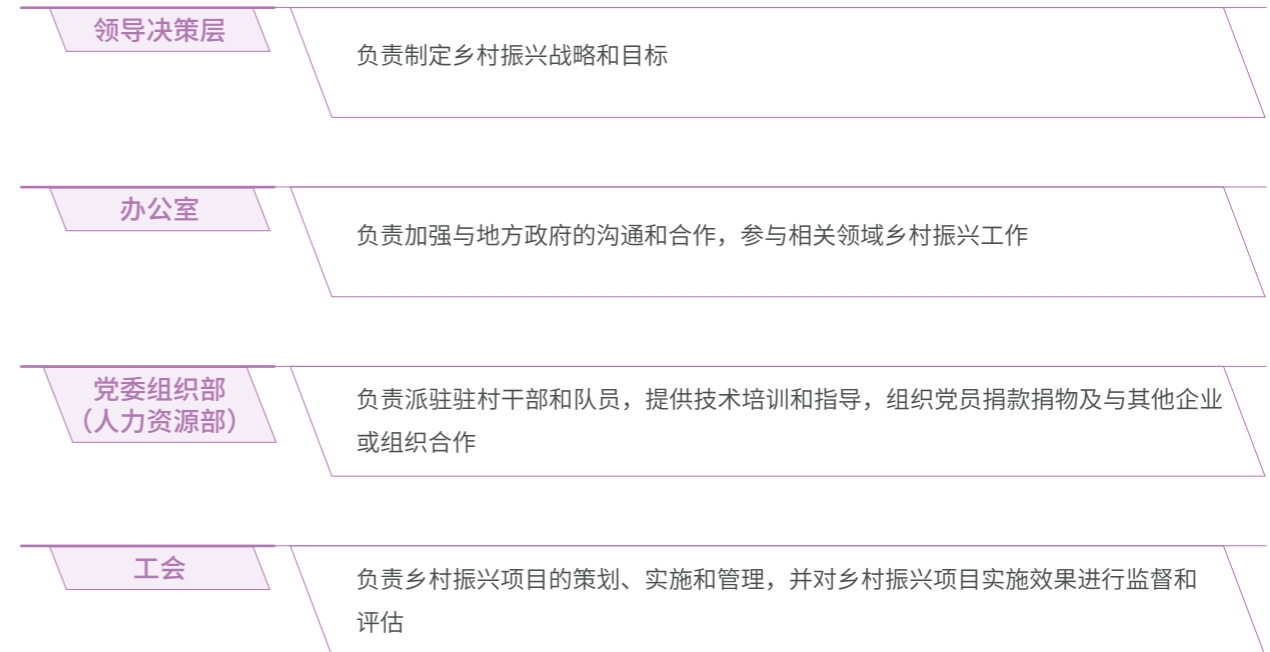
公司以高度的政治自觉和社会责任感，深入贯彻乡村振兴战略，多方面精准发力，筑牢防返贫底线；积极投身社会公益事业，向社会传递温暖与希望；加强社区沟通联动、助力社区建设提升，携手共建和谐美好社会，持续提升企业社会美誉度与公信力。

助力乡村振兴

在中国宝武的统筹部署及江西省委、省政府的领导下，将乡村振兴全面融入企业发展战略，坚持“精准帮扶、产业先行、民生为本”的工作思路，围绕“产业兴、乡村美、农民富”的总目标，持续深化定点帮扶工作，构建“顶层设计+统筹推进+闭环落实”的工作体系，聚焦帮扶地区实际需求，扎实推进各项工作落地见效。2025 年，公司累计直接投入及引进帮扶资金超 1,000 万元，其中直接投入帮扶资金 201.67 万元，引进帮扶资金 346.25 万元（含无偿帮扶资金 46.25 万元），消费帮扶 521.38 万元^⑩。

完善组织体系

严格对标中国宝武乡村振兴工作要求，建立任务清单化管理机制，明确时间节点与责任部门，定期召开专题会议研究调度，及时沟通工作进展，确保各项帮扶任务按期保质完成。成立以党委书记、董事长领导的乡村振兴领导小组，下设工作办公室，由工会负责有关具体工作。



^⑩ 乡村振兴相关数据统计口径为新钢集团口径。

◆ 聚焦产业振兴

坚持“输血”与“造血”并重，充分发挥产业链优势，助力帮扶地区构建可持续产业生态。重点完善产业扶持政策与保障机制，拓展工业品集中采购品类与规模，夯实产业发展基础，推动乡村经济可持续发展。2025 年，支持湖北宝欣“吨”袋项目投入 114 万元，以产业链延伸带动当地就业与村集体增收。

◆ 强化组织振兴

注重基层党组织结对共建，通过组织联建、党员联学、活动联办等形式，促进双方资源共享、优势互补。结合帮扶地区实际需求，开展精准帮扶，提升基层党组织的凝聚力和战斗力。

◆ 引进帮扶资金

充分发挥企业资源优势，通过“以商招商”“项目带资”等方式，多方联动引进帮扶项目与资金，引入社会资本，缓解帮扶资金压力，增强帮扶地区的“自我造血”功能。同时，拓展公司合作边界，提升产业链韧性与资源整合能力。

◆ 开展消费帮扶

将职工节日福利、防暑降温等福利需求与消费帮扶有机结合，拓宽帮扶地区农副产品的销售渠道，促进当地农户增收，实现企业与帮扶地区的双赢。对泗背村推行“企业食堂+职工采购+职工超市”三位一体消费帮扶模式，拓展农产品销售路径，促进职工“菜篮子”与村民“钱袋子”的深度对接，助力村集体经济提质增效。



采购重点帮扶地区湖北省罗田县农副产品作为职工中秋福利。



购买云南省宁洱县优质农产品作为职工防暑物资。



助力乡村振兴，彰显钢铁情怀。



◆ 改善村容村貌

坚持民生导向，投入 18 万元为泗背村迎郎布组新铺设沥青路面 2,500 平方米，显著改善村民出行条件；义务安装道路照明灯具 49 盏，顺利完成施工并投入使用；在村委广场增设 6 套健身器材，进一步完善休闲娱乐设施，丰富村民精神文化生活，推动乡村人居环境提升。

◆ 慰问困难群众

在泗背村建立“驻村队员+村两委+致富带头人”联动机制，精准摸排需求，形成“需求清单—任务清单—责任清单”闭环管理。针对独居老党员等特殊困难群体，常态化上门走访，解决急难愁盼问题。建立健全防返贫动态监测机制，对全村脱贫户、低保户、独居老人等困难群体开展常态化跟踪帮扶。

投身公益慈善

以志愿服务和公益帮扶为核心，聚焦群众需求、特殊群体关爱等领域，开展多元化社会贡献行动，有效提升企业在地方、行业及社会各界的知名度和美誉度，树立有温度、有担当的国企形象。

◆ 开展志愿服务

立足企业社会责任，推动志愿服务常态化。组建青年志愿服务队伍，形成“团委统筹、工会协同、基层落实”的志愿服务工作格局。以“青锋行动”为统揽，围绕“传承雷锋精神，展现青春担当”主题，开展“青锋领航”（思想引领）、“青锋暖阳”（社区服务）、“青锋助力”（关爱帮扶）、“青锋担当”（岗位奉献）四大维度志愿服务活动。通过“青年大学习”、主题团日等载体，引导广大青年主动参与志愿服务，形成“人人愿参与、人人能参与”的良好氛围。2025 年，开展各类活动 60 余场，覆盖青年职工 1,252 人次，帮扶孤寡老人、残障儿童等特殊群体超 200 人；累计志愿服务人次 1,398 人次，志愿服务时长 5,592 小时。



开展“青锋行动”志愿服务活动

案例

2025 年 3 月，公司以“青锋行动”为载体，围绕“传承雷锋精神，展现青春担当”主题，组织开展志愿服务活动。千余名团员青年以行动诠释新时代雷锋精神，为企业高质量发展注入澎湃动能，为社会传递温暖力量。



开展“青锋暖阳”便民行动，现场设置血压检测、职业病防治咨询、爱心义剪、家电维修、手机贴膜、义诊服务等 10 余项服务，穿插防诈骗知识宣传。



2025 年 3 月，组织 6 家单位联合开展职工无偿献血公益活动，近百名干部职工参与，累计献血量达 26,000 毫升。

打造品牌公益

坚持“专业化实施、品牌化发展”方向，聚焦重点领域，打造一批具有新钢特色、成效显著的品牌公益项目，形成“一项目一特色、一品牌一亮点”的工作格局。公司联合打造集交友、交流、服务于一体的公益平台——“钢城红娘”，延伸开设“钢城夜校”，依托共同兴趣爱好提升青年参与度。2025 年，开展活动 170 余场，累计参与青年 5,000 余人次，成功举办青年集体婚礼 1 场，33 对青年喜结连理，有效解决青年职工婚恋难题，是企业关爱青年的特色公益品牌。



2025 年 8 月，举办“凤仪钢城 明韵同心”中式集体婚礼。

共建和谐社区

积极搭建与属地社区的常态化沟通机制，以开放日、结对共建等活动增进互信融合，加强企业与地方政府、周边社区、帮扶地区的沟通协作，努力构建和谐友邻关系，为企业业务拓展、项目落地营造良好的外部环境，助力企业更好地融入地方发展大局。



为缓解新钢一小学位与教室紧张矛盾，公司对原新钢职工大学进行修缮后正式交付新钢一小用作团结路校区。



2025 年 9 月，新钢中心医院举行三级甲等综合医院揭牌仪式。此次新钢中心医院成功晋级“三甲”，表明医院在医疗技术、服务质量、科研水平和管理能力等方面均已达到国家标准。未来将推动区域医疗卫生事业高质量发展，为保障全市人民健康作出更大贡献。

未来展望

未来，新钢股份将以习近平新时代中国特色社会主义思想为指导，全面贯彻党的二十大和二十届历次全会精神，认真落实中国宝武党委二届二次全委（扩大）会、二届四次职代会暨 2026 年度工作会议精神，始终坚持“三个不动摇”，紧扣“三条工作主线”，打好“八大成本攻坚战”，为新钢建成绿色精品钢铁与先进金属新材料双一流示范企业提供坚强保证，确保“十五五”开好局、起好步。

三个
不动摇

即坚持双一流精品战略不动摇、坚持双基管理不动摇、坚持“双回归、两公开”不动摇。

三条
工作主线

即改革创新、算账经营、降本增效。

八大
成本攻关

铁水成本攻坚战、工序成本攻坚战、质量成本攻坚战、能源成本攻坚战、设备检修成本攻坚战、物流成本攻坚战、人力资源成本攻坚战、两金成本攻坚战。

附录

关键绩效

指标	单位	2023 年	2024 年	2025 年
总资产	亿元	529.35	523.58	467.86
营业收入	亿元	711.43	418.04	358.09
利润总额	亿元	5.59	0.4	1.63
纳税总额	亿元	10.14	8.98	7.67
钢产量	万吨	944.31	959.75	916.48
钢材坯产量	万吨	1,081.53	1,025.13	946.52
范围一温室气体排放量	万吨	2,068.1719	1,978.3890	1,885.1932
范围二温室气体排放量	万吨	84.0087	98.9815	112.1080
化石燃烧排放量	万吨	2,068.1719	1,978.3890	1,885.1932
外购电力、蒸汽排放量	万吨	84.0087	98.9815	112.1080
范围一温室气体减排量	万吨	/	89.7829	93.1958
范围二温室气体减排量	万吨	/	-14.9728	-13.1265
温室气体排放强度	吨二氧化碳 / 吨粗钢	2.18	2.028	1.83 ^①
吨钢二氧化碳下降率	%	/	7	9
污染物排放总量	吨	15,200	12,009	5,484
废水排放量	万吨	1,060.79	599	1,169.80
吨钢废水排放强度 ^②	吨 / 吨	/	0.624	1.28
化学需氧量排放量	吨	167.562	68.004	157.500
吨钢化学需氧量排放强度	千克 / 吨	/	0.007	0.017
废气排放量	万立方米	25,560,373.177	25,135,478	27,608,323.11
颗粒物排放量	吨	2,371	2,103	772
二氧化硫排放量	吨	4,054	3,265	1,690

① 2025 年数据按照生态环境部新发布的核算指南核算。

② 该指标 2024 年数据有修正。

指标	单位	2023 年	2024 年	2025 年
吨钢烟尘排放量	千克 / 吨	/	0.152	0.084
氮氧化物排放量	吨	8,775	6,641	3,022
有害废弃物产生量 ^③	万吨	24.748	5.9498	19.818
有害废弃物排放密度	万吨 / 亿元	0.032519941	0.014232609	0.055343629
危险废物合规处置率	%	100	100	100
无害废弃物产生量 ^④	万吨	2.0721	1.5355	0.9535
无害废弃物排放密度	万吨 / 亿元	0.002722829	0.003673093	0.002662738
回收再利用废弃物总量	吨	/	2,157,530.935	1,830,787.892
废弃物回收利用率	%	100	100	100
钢铁企业废弃物返生产利用率	%	/	30.72132558	29.94501661
环保投入费用	万元	29,965.00	211,688.07	80,311.98
绿色工厂数量	家	1	1	1
原材料认证比例	%	100	100	100
能源消耗量	万吨标准煤	646.51	636.5058	626.61
能耗强度	千克标准煤 / 吨	530.0	536.1	542.7
万元产值能耗	吨标准煤 / 万元	1.5748	1.61	1.72
清洁能源使用量	万千瓦时	292	1,014.54	7,051.33
能效标杆产能占比	%	31.70	31.70	31.70
蒸汽消耗量	吨标准煤	145,144	240,949	490,827
燃油消耗总量	升	4,028.89	3,985.56	4,237
用电量	千瓦时	4,557,782,920	4,705,402,450	5,076,650,000
煤炭使用量	吨	5,731,737	5,730,540	5,630,029

③ 危险废物排放量与有害废弃物产生量一致。

④ 一般废弃物排放量与无害废弃物产生量一致。

指标	单位	2023 年	2024 年	2025 年
天然气使用量	立方米	0	0	0
柴油消耗量	升	4,000	3,938.89	4,208
汽油消耗量	升	28.89	46.67	29
余热能消耗量	吨标准煤	2,770,775	2,959,186	3,266,284
可再生能源消耗量	吨标准煤	232.7	509	8,666.08
可再生能源消耗量占比	%	0.003	0.008	0.13
原材料消耗量	万吨	2,190.8	2,188	2,061
制成品所用包装材料总量	万吨	2.0801	1.9352	1.5599
办公用电量	千瓦时	/	10,578,957	19,052,362
办公用水量	万吨	192.426	188.7742	214.5854
办公用纸量	张	8,438	4,724	7,570
办公垃圾处理量	万吨	1.512	0.648	0.648
总耗水量 ^⑤	吨	42,528,375	37,925,256	34,796,230
耗水强度	立方米 / 吨	3.80	3.50	3.42
新鲜水用水量	万吨	5,439.3890	4,846.4525	4,283.6349
吨钢新水量 ^⑥	吨 / 吨	4.86	4.40	4.21
循环用水量	万吨	2,075,013.00	197,722.92	197,370.39
水循环与再利用率	%	97.18	97.46	97.40
可再生资源消耗量占相应资源总消耗量的比例	%	0.042	0.088	0.13
余热余能回收利用率	%	99.999	98.87	95.89
乡村振兴总投入金额 ^⑦	万元	/	/	1,069.3
乡村振兴惠及群体范围与数量	人	/	/	1,038 ^⑧
社会公益捐赠总额 ^⑨	万元	180.00	405.00	49.35

⑤ 总耗水量、耗水强度 2024 年数据有修正。

⑥ 该指标 2023-2024 年数据有修正。

⑦ 该指标统计口径为新钢集团口径。

⑧ 仅统计江西省内人数。

⑨ 该指标统计口径为新钢集团口径。

指标	单位	2023 年	2024 年	2025 年
社会贡献活动参与人次	人次	/	/	1,398
志愿服务时长	小时	7,686	5,728	5,592
人均志愿服务时长	小时	7	6	6
研发投入 ^⑩	万元	179,811.55	169,530.40	149,059.38
研发投入占主业营收比例	%	2.53	4.06	4.16
研发人员数量 ^⑪	人	2,156	2,100	2,045
研发人员占职工总人数比例	%	18.70	18.11	18.22
应用于主营业务的发明专利数量	件	81	93	126
专利申请数	件	/	/	170
专利授权数	件	/	/	70
发明专利申请数	件	106	127	135
发明专利授权数	件	38	21	46
有效专利数	件	405	460	491
承担国家重点项目技术攻关数量	个	2	1	1
软件著作权数量	件	15	10	11
战略性新兴产业收入	亿元	71.3	76	77.21
数实融合	个	29	39	46
经济合同履约率	%	99.5	99.6	99.6
供应商数量 ^⑫	个	2,322	2,496	2,984
供应商本地化比例	%	14.8	13.4	13.0
本地化采购比例	%	28	22	23
审查的原材料供应商数量	个	547	595	677
审查的设备材料供应商数量	个	1,775	1,901	2,307
因不合规被中止合作的供应商数量	个	14	15	3
因不合规被否决的潜在供应商数量	个	0	0	0

⑩ 研发投入、研发投入占主业营收比例 2023-2024 年数据有修正。

⑪ 研发人员数量、研发人员占职工总人数比例 2024 年数据有修正。

⑫ 该指标 2023-2024 年数据有修正。

指标	单位	2023 年	2024 年	2025 年
社会责任供应链审查数量	家数	2,322	2,496	2,984
社会责任供应链审查比例	%	100	100	100
供应商 ESG 培训人数	人	58	65	62
供应商 ESG 培训时长	课时	3	4	6
供应商 ESG 培训次数	次	1	2	3
产品合格率	%	99.43	99.26	99.53
客户满意度	%	96.24	92.78	91.21
投诉解决率	%	100.00	96.6	91.99
报告期内发生的客户健康与安全负面事件数	起	0	0	0
职工总数	人	11,529	11,596	12,058
劳务派遣职工	人	0	0	0
兼职职工人数	人	0	0	0
女性职工数量	人	1,775	1,730	1,790
少数民族职工数量	人	45	38	42
雇佣当地职工数量 ^③	人	1	1	1
退伍复员军人招募人数	人	2	3	0
残疾职工人数	人	128	102	87
海外公司当地职工比例	%	16.67	25	25
新增就业人数	人	60	85	3
劳动合同签订率	%	100	100	100
集体合同覆盖率	%	100	100	100
社会保险覆盖率	%	100	100	100
人均带薪年假天数	天	13	13	13
劳工纠纷情况	件	/	/	1
职工流失率	%	1.4	0.23	0.24

^③ 该指标 2023-2024 年数据有修正。

指标	单位	2023 年	2024 年	2025 年
职工满意度	%	97.5	96.9	96.87
困难职工帮扶人数	人	/	/	7,178
工伤保险投入额	万元	1,302	1,483.63	2,135.64
安全生产责任险投入额	万元	/	/	82.476
工伤保险人员覆盖率	%	/	/	100
安全生产责任险人员覆盖率	%	/	/	15.59
新增职业病数	人	0	0	5
安全生产投入	万元	24,549	10,588.7679	14,409.34
安全培训时长	小时	15,858	73,554	144,606.5
安全生产培训人数	人	1,466	3,899	5,400
人均安全培训时长	小时	11	19	27
安全生产事故数	起	4	8	7
工伤 / 亡人数	人	4	8	9
每亿元营收因公死亡人数	人	/	/	0.0223463
工伤率	%	/	/	0.00066
因工伤损失工作日数	天	18,300	9,610	6,695
百万工时伤害率	工伤起数 / 百万工时	/	/	0.152
误工工伤事故率	工伤人数 / 百万工时	/	/	0.174
特种作业人员持证上岗率	%	/	/	100
职业培训投入	万元	1,555.55	917.43	906
职业培训人次	人次	29,091	28,335	30,161
管理人员培训人次	人次	4,183	2,905	2,173
专业技术人员培训人次	人次	6,224	5,299	6,378
生产操作人员培训人次	人次	18,693	20,131	21,610
职业人均培训课时	课时	63.54	54.26	60.30

指标	单位	2023 年	2024 年	2025 年
职工培训覆盖率	%	100	100	100
守法规培训次数	次	4	4	4
ESG 培训次数	次	48	27	49
ESG 培训时长	课时	4,097	992	5,429
ESG 培训人次	人次	5,810	6,876	2,149
独立董事比例	%	33.3	37.5	37.5
女性董事占比	%	33.3	37.5	37.5
董事会召开次数	次	9	7	9
接受反商业贿赂及反贪污培训的董事总数	人	/	/	7
接受反商业贿赂及反贪污培训的董事百分比	%	100	100	100
接受反商业贿赂及反贪污培训的管理层人员总数	人	/	/	414
接受反商业贿赂及反贪污培训的管理层百分比	%	100	100	100
接受反商业贿赂及反贪污培训的职工总数	人	/	/	16,640 ^⑭
接受反商业贿赂及反贪污培训的职工百分比	%	100	100	100
反贪腐培训次数	次	24	19	18
中层以上干部培训次数	次	2	3	2
中层以上干部培训人次	人次	280	226	310
纪检监察干部培训次数	次	3	15	10
纪检监察干部培训人次	人次	205	176	185
党员干部职工培训次数	次	20	20	19
党员干部职工培训人次	人次	4,338	6,250	4,173

⑭ 该数据统计口径为新钢集团口径。

指标索引

《上海证券交易所上市公司自律监管指引第 14 号——可持续发展报告（试行）》

维度	序号	议题	对应章节
环境	1	应对气候变化	应对气候变化
	2	污染物排放	践行绿色运营
	3	废弃物处理	践行绿色运营
	4	生态系统和生物多样性保护	宣贯绿色文化
	5	环境合规管理	夯实能环管理
	6	能源利用	践行绿色运营
	7	水资源利用	践行绿色运营
	8	循环经济	践行绿色运营
社会	9	乡村振兴	增进民生福祉
	10	社会贡献	增进民生福祉
	11	创新驱动	引领一流创新，聚势攻坚再突破
	12	科技伦理	引领一流创新，聚势攻坚再突破
	13	供应链安全	携手伙伴共赢
	14	平等对待中小企业	携手伙伴共赢
	15	产品和服务安全与质量	打造至臻产品
	16	数据安全与客户隐私保护	打造至臻产品
	17	员工	坚持以人为本
可持续发展相关治理	18	尽职调查	携手伙伴共赢
	19	利益相关方沟通	利益相关方沟通
	20	反商业贿赂及反贪污	完善公司治理
	21	反不正当竞争	完善公司治理

评级报告

一图读懂

《新余钢铁股份有限公司 2025 年环境、社会及管治报告》评级报告

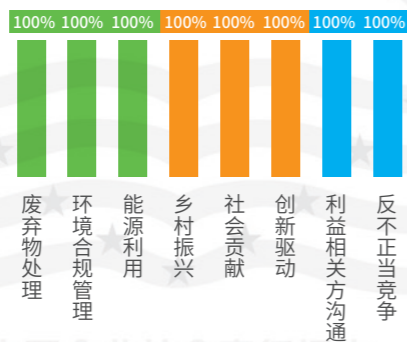
一、评级结果



《新余钢铁股份有限公司 2025 年环境、社会及管治报告》(以下简称《报告》)为**五星级**,是一份卓越的企业可持续发展报告。

综合评级	评级图示	发展水平
五星佳	★★★★★+	典范
五星级	★★★★★	卓越
四星半级	★★★★☆	领先
四星级	★★★★	优秀
三星级	★★★	良好
二星级	★★	发展
一星级	★	起步

二、亮点绩效



《报告》的过程性、实质性、平衡性、可比性、可读性、创新性均达到五星级,完整性达到四星半级。

《报告》系统披露了黑色金属冶炼和压延加工核心指标的 88.55%,其中环境维度下废弃物处理、环境合规管理、能源利用,社会维度下乡村振兴、社会贡献、创新驱动,治理维度下利益相关方沟通、反不正当竞争等议题的核心指标覆盖率最高,均达 100%。

《报告》详细披露了 136 个关键指标连续 3 年的对比数据,其中环境维度下能源利用,社会维度下员工权益保障,治理维度下反商业贿赂及反贪污问题连续 3 年可比数据披露最为充分。

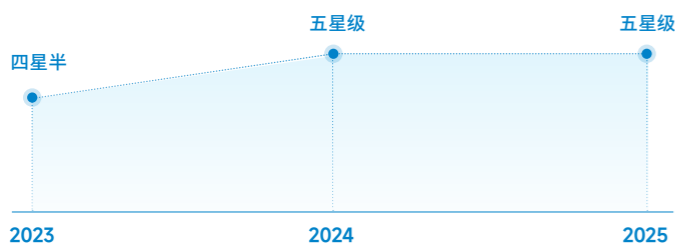
三、改进建议

增加污染物排放、可持续供应链等议题下核心指标的披露,进一步提升报告的完整性。

四、评级勋章

新余钢铁股份有限公司连续 3 年参与报告评级,获黄铜级勋章。

报告评级趋势



《新余钢铁股份有限公司 2025 年环境、社会及管治报告》评级报告

受新余钢铁股份有限公司连续第 3 年委托,“中国企业社会责任报告评级专家委员会”抽选专家组成评级小组,对《新余钢铁股份有限公司 2025 年环境、社会及管治报告》(以下简称《报告》)进行评级。

一、评级依据

- 《企业可持续披露准则——基本准则(试行)》;
- 《上海证券交易所上市公司自律监管指引第 14 号——可持续发展报告(试行)》;
- 《中国企业可持续发展报告指南(CASS-ESG 6.0)之黑色金属冶炼和压延加工业》;
- 《中国企业可持续发展报告评级标准(2026)》。

二、评级分析

过程性(★★★★★)

公司构建由董事会、董事会战略委员会以及 ESG 工作组三个层级组成的 ESG 管理组织架构,董事会负责报告终审;围绕报告编制开展前期研究,构建涵盖报告前言、环境、社会、治理及报告后记五方面的 ESG 指标体系,进一步提升报告编制水平;编制报告资料收集清单,下发开展报告编制工作的专项通知,组织召开新钢股份 2024 年 ESG 报告项目总结暨 2025 年 ESG 报告启动会,明确报告工作重点;计划以纸质版、电子版的形式呈现报告内容,具有卓越的过程性表现。

实质性(★★★★★)

《报告》系统披露了应对气候变化、污染物排放、废弃物处理、节约能源资源、环保产品或技术的研发和应用、可持续供应链、智能化工厂建设、产品和服务安全与质量、职业健康与安全生产、可持续治理机制、反商业贿赂及反贪污等黑色金属冶炼和压延加工业关键性议题,叙述详细充分,其中应对气候变化、智能化工厂建设、可持续治理机制三项议题相关内容篇幅最多,分别为 7 页、6 页、6 页,实质性表现卓越。

完整性(★★★★☆)

《报告》主体内容从“筑牢一流治理 守正笃行再奋进”“引领一流创新 聚势攻坚再突破”“打造一流生态 融绿共生再跨越”“践行一流担当 同心致远再前行”等角度系统披露了黑色金属冶炼和压延加工业核心指标的 88.55%,其中环境维度下废弃物处理、环境合规管理、能源利用、水资源利用,社会维度下乡村振兴、社会贡献、创新驱动、产品和服务安全与质量、数据安全与客户隐私保护、职业健康与安全生产、职业发展与培训,治理维度下利益相关方沟通、反不正当竞争等议题的核心指标覆盖率最高,均达 100%,具有领先的完整性表现。

平衡性(★★★★★)

《报告》披露了“安全生产事故数”“新增职业病数”“工伤率”“劳资纠纷情况”“报告期内发生的客户健康与安全负面事件数”等负面数据信息,简述了“公司未发生突发重大环境事件、环境违法违规及入刑事件,环境监测方案和风险管理措施无重大缺陷”“公司未发生数据安全事故及客户信息泄露事件”等情况,平衡性表现卓越。

可比性(★★★★★)

《报告》详细披露了“营业收入”“利润总额”“环保投入费用”“清洁能源使用量”“人均带薪年假天数”“社会责任供应链审查数量”等 136 个关键指标连续 3 年的对比数据,并说明了温室气体排放强度的统计口径;其中环境维度下能源利用、社会维度下员工权益保障、治理维度下反商业贿赂及反贪污连续 3 年可比数据披露最为充分,分别为 18、18、4 组;通过“入选中国品牌建设促进会‘2025 中国品牌价值评价(冶金有色类)’”,位列第 22 位”“入选‘中国 ESG 上市公司央企先锋 100(2025)’”,位列第 86 位”等进行横向比较,可比性表现卓越。

可读性(★★★★★)

《报告》以“凝心聚力创一流”为主题,从筑牢一流治理、引领一流创新、打造一流生态、践行一流担当四个方面,系统展示企业履责行动与成效,回应相关方关切;报告封面凸显行业特色,融入主营业务元素,提升了报告辨识度;篇章跨页处融入实景图片,嵌入叙述性引言,提纲挈领,利于读者快速了解章节内容;内文排版简约清新,图文展现灵活多变,以丰富的案例向利益相关方展示履责成果,增强了报告的传播力和沟通力,具有卓越的可读性表现。

创新性(★★★★★)

《报告》设置“党建赋能,聚力发展”“战略引领,智造未来”责任聚焦专题,展示企业在加强党建引领、推进数智化转型方面的年度履责亮点,彰显了企业责任与担当;积极响应国际标准与监管要求,参照“治理”“战略”“影响、风险和机遇管理”“指标与目标”四支柱框架披露应对气候变化、创新驱动等多个议题,增强信息披露的规范性;落实《社会责任工作管理制度》,梳理细化工作原则、职责分工等内容,加强报告编制各方参与广度和深度;设置“年度荣誉”特色板块,突出年度履责亮点绩效,创新性表现卓越。

三、综合评级(★★★★★)

经评级小组评价,《新余钢铁股份有限公司 2025 年环境、社会及管治报告》为五星级,是一份卓越的企业可持续发展报告。

综合评级	评级图示	发展水平
五星佳	★★★★★+	典范
五星级	★★★★★	卓越
四星半级	★★★★☆	领先
四星级	★★★★	优秀
三星级	★★★	良好
二星级	★★	发展
一星级	★	起步

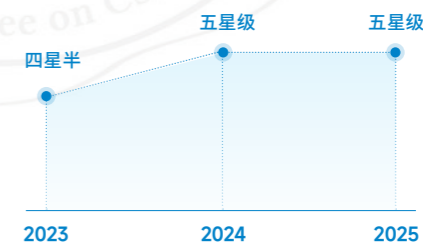
四、改进建议

增加污染物排放、可持续供应链等议题下核心指标的披露,进一步提升报告的完整性。

五、评级勋章

新余钢铁股份有限公司连续 3 年参与报告评级,获黄铜级勋章。

报告评级趋势



扫码查看评级档案

黄群慧

评级专家委员会副主席

钟宏武 陈宗辉

评级小组组长 评级小组专家

出具时间:
2026 年 4 月 17 日

意见反馈

尊敬的读者：

您好！非常感谢您百忙之中阅读《新余钢铁股份有限公司 2025 年环境、社会及管治报告》！为持续改进 ESG 报告管理工作，我们特别希望倾听您的意见和建议，恳请您协助完成意见反馈表中的相关问题，并选择以下方式反馈给我们：

<p>新余钢铁股份有限公司</p> <p>地址：江西省新余市渝水区冶金路 1 号 传真：(0790) 6294999</p> <p>电话：(0790) 6290782、(0790) 6292961 邮箱：lr_600782@163.com</p> <p>网址：https://www.xinsteel.com.cn</p>	
--	--

您的信息：

姓 名 _____ 联系电话 _____

工作单位 _____ 邮箱地址 _____

选择性问题的（请在相应位置打“√”）：

请您评价本报告反映新钢股份对经济、社会、环境的重大影响程度：	<input type="checkbox"/> 很好 <input type="checkbox"/> 较好 <input type="checkbox"/> 一般 <input type="checkbox"/> 较差 <input type="checkbox"/> 很差
请您评价本报告对利益相关方关心问题进行的回应和披露：	<input type="checkbox"/> 很好 <input type="checkbox"/> 较好 <input type="checkbox"/> 一般 <input type="checkbox"/> 较差 <input type="checkbox"/> 很差
请您评价本报告披露信息、指标、数据的清晰度、准确性、完整性：	<input type="checkbox"/> 很好 <input type="checkbox"/> 较好 <input type="checkbox"/> 一般 <input type="checkbox"/> 较差 <input type="checkbox"/> 很差
请您评价本报告的可读性：	<input type="checkbox"/> 很好 <input type="checkbox"/> 较好 <input type="checkbox"/> 一般 <input type="checkbox"/> 较差 <input type="checkbox"/> 很差
请您对本报告进行综合性评价：	<input type="checkbox"/> 很好 <input type="checkbox"/> 较好 <input type="checkbox"/> 一般 <input type="checkbox"/> 较差 <input type="checkbox"/> 很差

开放性问题：

您对新钢股份 ESG 工作有哪些建议？

您认为本报告存在哪些不足之处？

您认为本报告为您提供了哪些有价值的 ESG 信息？

您认为本报告还需要增加披露哪些 ESG 信息？

报告出版的环境考虑

纸张:采用环保纸张印刷

油墨:采用环保油墨以减少空气污染



地址:江西省新余市渝水区冶金路1号

电话:(0790)6290782、(0790)6292961

传真:(0790)6294999

网址:<https://www.xinsteel.com.cn>

邮箱:lr_600782@163.com