

股票代码: 300761



2025 年度

环境、社会和公司治理 (ESG) 报告

ENVIRONMENTAL, SOCIAL AND GOVERNANCE (ESG) REPORT

江苏立华食品集团股份有限公司



江苏立华食品集团股份有限公司

公司官网: www.lihuamuye.com

联系电话: 0519-86350908

联系地址: 江苏省常州市武进区牛塘镇漕溪路66号



目录

CONTENTS

前言

- 01 / 关于本报告
- 03 / 董事长致辞
- 05 / 2025年可持续发展亮点

07 / 走进立华股份

13 / 可持续发展治理



01

筑牢治理根基， 强化风险管控

- 19 / 党建引领
- 20 / 公司治理
- 23 / 合规与风险管理
- 25 / 投关管理
- 27 / 商业道德

02

发展循环经济， 严控污染排放

- 31 / 应对气候变化
- 33 / 环境合规管理
- 39 / 三废排放与处理
- 41 / 能源利用
- 43 / 水资源利用
- 44 / 物料利用
- 45 / 践行绿色运营

03

全周期控品质， 以责任塑链条

- 49 / 创新驱动
- 55 / 产品和服务安全与质量
- 65 / 数据安全与客户隐私保护
- 68 / 供应链管理

04

守护员工权益， 传递企业温度

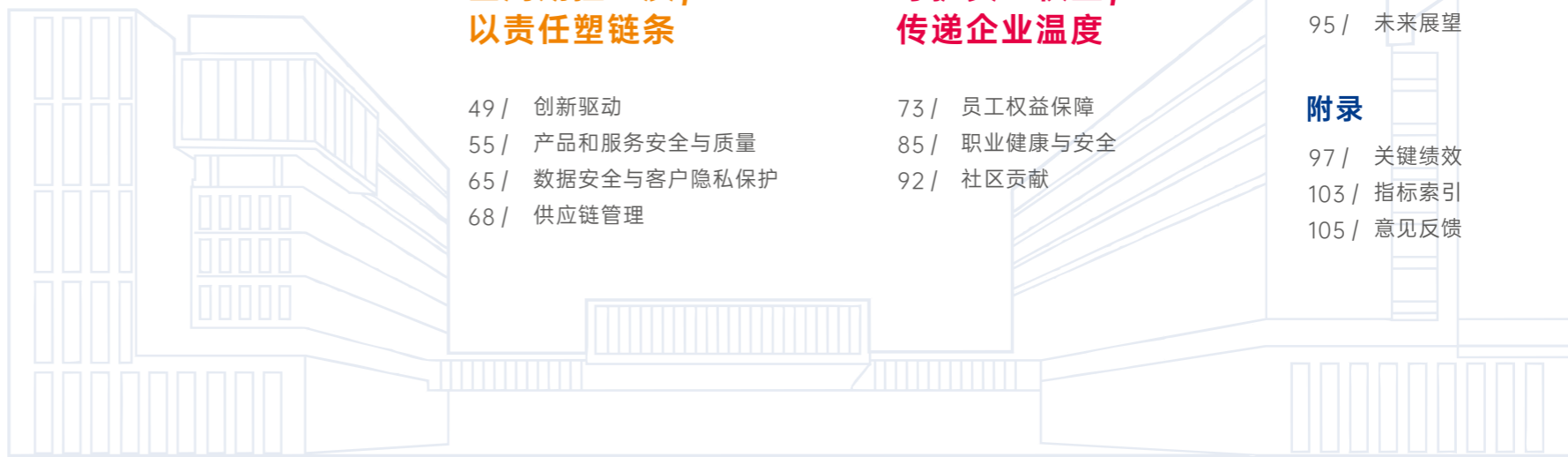
- 73 / 员工权益保障
- 85 / 职业健康与安全
- 92 / 社区贡献

未来展望

- 95 / 未来展望

附录

- 97 / 关键绩效
- 103 / 指标索引
- 105 / 意见反馈





关于本报告

报告说明

本报告是江苏立华食品集团股份有限公司第六份环境、社会和公司治理报告（以下简称“ESG报告”或“本报告”）。本报告本着客观、规范、透明和全面的原则，详细披露立华股份2025年在环境、社会和公司治理等责任领域的实践和绩效。

报告范围

本报告覆盖江苏立华食品集团股份有限公司以及所属分、子公司及直属机构，除特别说明外，与2025年年度报告范围一致。

时间范围

本报告内容覆盖时间为2025年1月1日至2025年12月31日（简称“报告期”）。为增强报告的可比性和完整性，部分内容适当溯及以往年份或延伸至2026年度。

编制依据

- 深圳证券交易所《深圳证券交易所上市公司自律监管指引第17号——可持续发展报告（试行）》
- 深圳证券交易所《深圳证券交易所创业板上市公司自律监管指南第3号——可持续发展报告编制（2026年修订）》
- 中国企业改革与发展研究会《中国企业可持续发展报告指南（CASS-ESG 6.0）》
- 全球报告倡议组织《可持续发展报告标准（GRI Standards）》（2021年版）
- 联合国可持续发展目标（SDGs）
- 可持续发展会计准则委员会SASB准则

数据说明

本报告使用数据来源包括政府部门公开数据、立华股份行政文件、统计报表、第三方问卷调查，经由公司各职能部门、经营单位统计、审核与汇总。

公司承诺本报告内容不存在任何虚假记载、误导性陈述或重大遗漏。如果本报告所涉及数据与年报不一致，请以公司年报数据为准。同时，本报告涉及的货币种类及金额，如无特殊说明，均以人民币为计量单位。

释义说明

为了便于表述和阅读，本报告中“江苏立华食品集团股份有限公司”也以“立华股份”“公司”或“我们”表述。此外，报告中的“国家”“政府”为中华人民共和国及其行政机构。其他称谓说明如下：

释义项	释义内容
常州阳雪	常州市阳雪食品有限公司
扬州阳雪	扬州阳雪食品有限公司
潍坊阳雪	潍坊市阳雪食品有限公司
泰安阳雪	泰安市阳雪食品有限公司
安徽阳雪	安徽阳雪食品有限公司
合肥立华	合肥立华畜禽有限公司
立华育种	江苏立华育种有限公司
湘潭立华	湘潭立华牧业有限公司
惠州立华	惠州市立华家禽有限公司
徐州立华	徐州市立华畜禽有限公司
嘉兴立华	嘉兴立华畜禽有限公司
宿迁立华	宿迁市立华牧业有限公司
重庆立华	重庆市立华牧业有限公司
誉华检测	江苏誉华检测技术有限公司
昆明立华	昆明立华牧业有限公司
丰县立华	丰县立华牧业有限公司
常州志华	常州市志华牧业有限公司
常州年华	常州市年华牧业有限公司

确认及批准

本报告经公司董事会批准，并与年报同期发布。董事会承诺对报告内容进行监督，并确保其不存在任何虚假记载或误导性陈述，并对内容真实性、准确性和完整性负责。

报告获取

您可以在公司官网（www.lihuamuye.com）、深圳证券交易所（www.szse.cn）、巨潮资讯网（www.cninfo.com.cn）查阅和下载本报告。

董事长致辞

立华成立之初，就定下了“以养殖业为核心，实现农业可持续发展”的战略，将“可持续”作为贯穿公司成长发展的主基调，同时坚持以“诚信、合作、创新、规范”的经营理念指导各项工作，为公司成为“环境友好、社会友好和利益相关方友好”的组织奠定了基础。

2025年，公司继续追求高质量可持续的发展，做强做精鸡猪两大主营板块，做大做优冰鲜鸡板块，努力于周期波动中求突破。养鸡板块全年上市优质肉鸡5.67亿只，养猪板块上市肉猪211.16万头，养鹅板块上市肉鹅269.98万只，养殖区域继续扩展；食品加工板块全年加工肉鸡鲜品约9,000万只，占比提升至肉鸡销售总量的16%。2025年实现营业收入187.29亿元，同比增长5.67%；实现利润5.78亿元，同比下降62.01%。

立华人坚信“不积跬步，无以至千里”，2025年，公司立足当下，继续在以下几个方面全力以赴：

立足产业扶农 共促乡村振兴

农业是永不衰落的行业，“农民”也可以成为有前景、有吸引力的职业。立华秉持“精诚合作、共同富裕”的企业精神，始终坚守带动合作农户增收共富的初心，踏踏实实以实业赋能乡村振兴。2025年，立华继续以“公司+合作社+农户”、“公司+基地+农户”为核心模式，吸纳更多群众加入养殖产业链；加大与地方村集体经济组织的合作力度，构建起多座“美丽牧场”，增强了地方集体经济实力。截至2025年末，立华合作农户数量8,074户，全年带动农户创收20.54亿元，连续多年保持稳步增长。

加强环保投入 守护绿水青山

守护绿水青山是公司的社会使命，公司通过积极研发养殖链各环节的源头减排技术、畜禽粪资源化利用、建设光伏发电设施、节能设备更新换代等途径，不断深化畜禽养殖与屠宰加工领域的减污降碳工作。2025年，公司环保投入约1.5亿元，并通过粪肥资源化利用为种植户创造直接价值超100万元；公司已完成光伏发电项目8个，预计年发电量可达780万度。

推动产业发展 打造优质食材

公司坚持以科技创新为核心驱动力，依托农业农村部华东优质禽育种重点实验室、省级优质禽工程技术研究中心等研发平台，根据各地消费需求的变化，不断研发优质黄羽鸡品种，目前已经拥有24个大类，46个生产用配套组合。

公司携手五家行业领军企业及行业媒体发起成立的“中华土鸡推广中心”，致力于深度挖掘中华土鸡文化，推动行业的健康发展。

2025年公司资助扬州大学设立“智慧牧业”专业，首批招生30人，共同为行业培养面向未来的跨专业精英人才。

营造良好环境 促进员工发展

立华秉承多元、平等、包容的用人理念，坚持人才赋能与长期发展，公司搭建了分层分级培训体系，打通线上和线下培训通道，全方位助力员工成长成才，实现企业与员工共同发展。其中，全年进行的安全培训就覆盖30,000多人次，环保培训1,300多人次。

公司定期进行员工满意度调查，主动倾听员工需求、解决实际问题，报告期内帮扶困难员工百余名，不断营造互助友爱、温暖和谐的工作氛围。

坚守合规底线 筑牢发展根基

公司持续完善法人治理结构，加强内部控制，防范各类风险。公司由内审部牵头，建立起网状内控体系，通过“内控月”、法规宣传、案例警示等方式进行全员教育，内控体系还延伸到农户等外部合作方，为公司的行稳致远筑牢根基；于此同时，公司不断提升信息披露透明度，积极回应各方关切，增进理解与互信。

虽然前路仍然充满着不确定性，但是我相信只要始终坚持可持续发展的主基调，公司与员工、农户、股东、客户、供应商等必将携手迈向更加光明的未来！

董事长 



2025年可持续发展亮点

经济绩效

营业收入	1,872,936.24万元	黄羽鸡上市量	5.67亿只
归母净利润	57,778.76万元	肉猪上市量	211.16万头
纳税总额	3,101.36万元	肉鹅上市量	269.98万只

环境绩效

环保投入	14,408.23万元	用水强度	493.59吨/百万元
环保培训次数	38次	温室气体排放强度	14.50吨二氧化碳当量/百万元

社会绩效

劳动合同签订率	100%	研发投入	14,647.66万元
员工培训投入	214万元	授权专利累计数	203项
安全培训场次	933场	乡村振兴投入	18,916.29万元

走进立华股份

公司简介

江苏立华食品集团股份有限公司成立于1997年6月，是一家主要从事黄羽肉鸡、肉猪、肉鹅养殖以及黄羽肉鸡屠宰加工的农业产业化国家重点龙头企业。2019年2月18日，公司在深交所挂牌上市（股票代码：300761），成为江苏省首家上市的畜禽养殖企业。

公司将坚持以现代农业与高科技农业的标准自我要求，保持技术与管理的不断进步，紧紧围绕养殖业这条主线，以食品安全为准则，稳步向上下游领域延伸，拓展产业链，着力构建涵盖育种、种畜禽繁育和养殖、商品代畜禽养殖、饲料加工、肉鸡屠宰加工、禽病技术研究等多元协同发展的产业体系，致力于成为多业并举的优秀农业产业化龙头企业。我们将坚持创新驱动产业升级，严格把控产品安全与质量，以科技赋能畜牧业高质量发展，为保障食品安全、推动行业绿色转型贡献企业力量。

企业文化

公司愿景

一流的优质、安全食品供应商

经营理念

诚信、合作、创新、规范

公司战略

以养殖业为核心，实现农业可持续发展



企业精神

精诚合作、共同富裕

价值观

生命为大、事业为重、法理为先、幸福为终

人才观

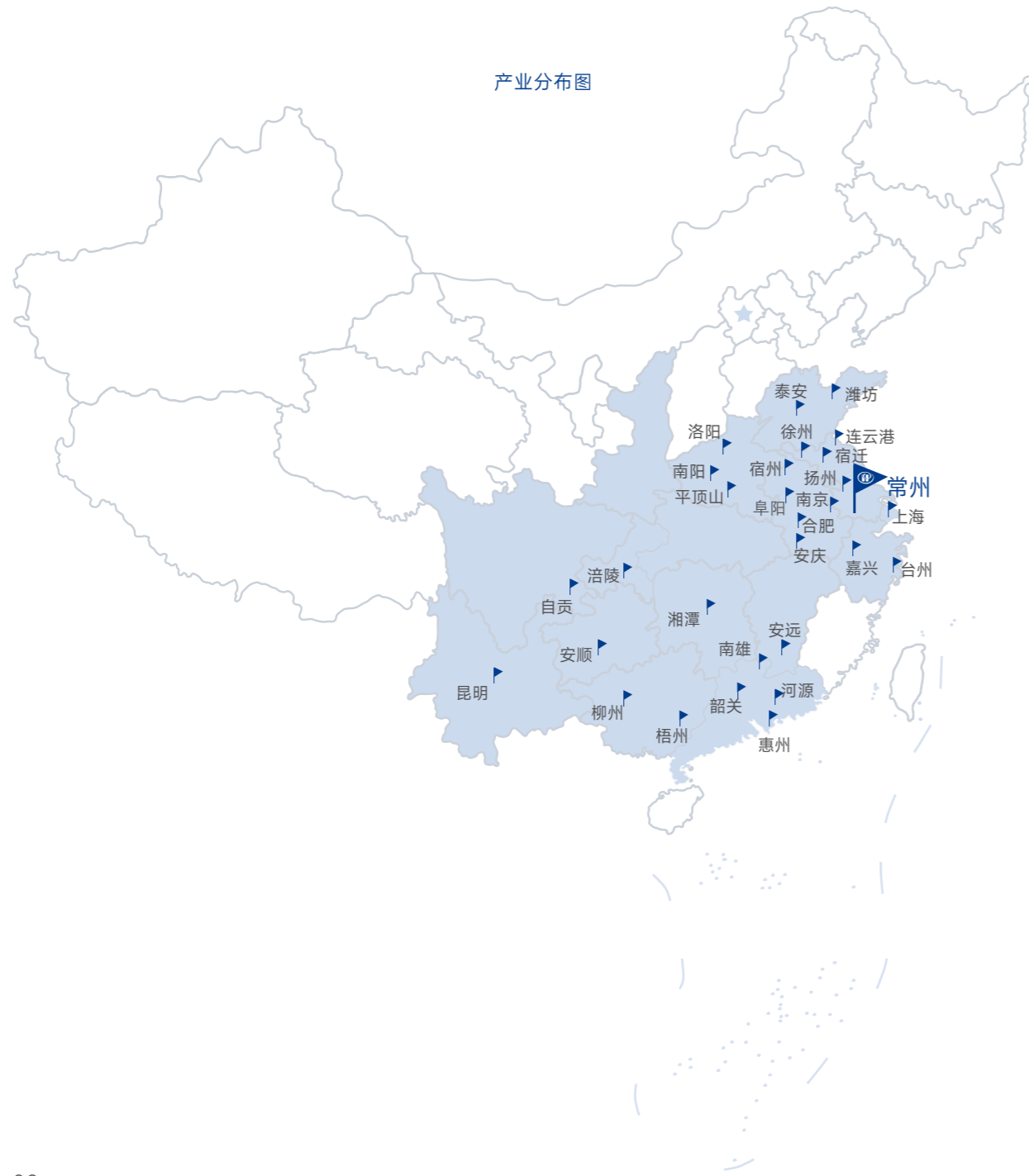
合适的人才配合合适的岗位



业务布局

公司主营黄羽肉鸡、商品肉猪及肉鹅的养殖和销售业务，同时，利用自身的育种技术与管理优势积极拓展黄羽肉鸡屠宰及深加工业务领域。主要产品包括商品代黄羽肉鸡（毛鸡）；商品肉猪（毛猪）；商品鹅；黄羽肉鸡冰鲜、冰冻产品等。公司秉持“精诚合作、共同富裕”的企业精神，积极推行“公司+合作社+农户”“公司+基地+合作社”等创新合作养殖模式，调动农户积极性，充分发挥公司在业务模式、内部管理、生产技术等方面的优势，现已构建涵盖家禽育种、种畜禽繁育、饲料加工、商品代养殖、肉鸡屠宰加工等环节的一体化产业链。公司黄羽肉鸡业务立足于华东地区，覆盖全国13个省份（含直辖市），出栏量及市占率逐年增长，为中国黄羽肉鸡养殖龙头企业之一。公司肉猪业务集中于江苏、安徽、山东等地，致力于发展成为具有区域影响力的生猪供应商。

产业分布图



发展历程



企业荣誉

时间	奖项名称	颁奖单位
2008年2月	劳动保障诚信示范企业	中共常州市委、常州市人民政府
2009年1月	畜禽新品种（配套系）雪山鸡配套系	国家畜禽遗传资源委员会
2010年11月	科技富民突出贡献单位	中共江苏省农工办、江苏省科学技术厅、江苏省财政厅、江苏省农业委员会
2011年1月	科学技术进步奖二等奖	中华人民共和国教育部
2011年10月	中国农业科技奖一等奖	中华人民共和国农业部、中国农学会奖励委员会
2011年11月	江苏省博士后创新实践基地	江苏省人力资源和社会保障厅
2018年9月	畜禽新品种（配套系）江南白鹅	国家畜禽遗传资源委员会
2019年11月	农业产业化国家重点龙头企业	农业农村部、国家发展和改革委员会、财政部、商务部、中国人民银行、国家税务总局、中国证券监督管理委员会、中华全国供销合作总社
2020年10月	国家肉鸡良种扩繁推广基地	中华人民共和国农业农村部
2020年12月	江苏省农业企业知名品牌30强	“苏垦杯”首届江苏省农业企业知名品牌30强大赛组委会
2021年9月	全国名特优新产品	农业农村部农产品质量安全中心
2021年12月	畜禽新品种（配套系）花山鸡	国家畜禽遗传资源委员会
2021年12月	国家级禽白血病净化场	中华人民共和国农业农村部
2021年12月	全国农业专业学位研究生实践基地	全国农业专业学位研究生教育指导委员会
2022年11月	中国畜牧业协会水禽业分会会长单位	中国畜牧业协会
2022年12月	中国商业联合会科学技术奖	中国商业联合会
2023年7月	肉鸡全产业链链主企业	江苏省农业农村厅

时间	奖项名称	颁奖单位
2023年9月	中国肉类食品行业先进企业	中国肉类协会
2024年7月	中国畜牧业协会第五届理事会	中国畜牧业协会
2025年1月	粮食企业守法诚信等级证书AA级	江苏省粮食和物资储备局
2025年5月	中国畜牧业协会小型白羽肉鸡业数据检测重点企业	中国畜牧业协会
2025年5月	中国畜牧业协会畜产食品分会副会长单位	中国畜牧业协会
2025年9月	生物饲料发酵关键技术研发及产业化应用一等奖	江苏省畜牧兽医学会
2025年11月	中国食品工业“十四五”高质量发展标杆企业	中国食品工业十四五总结暨十五五展望大会组委会 华糖万商大会组委会



可持续发展治理

可持续发展体系

公司持续深化ESG治理体系建设，专门成立由证券部牵头、各职能部门主要负责人共同参与的ESG工作小组，构建起跨部门协同的常态化管理机制。工作小组负责定期跟踪国内外ESG法规政策动向，结合行业经验，系统研判监管趋势及各利益相关方期望，为公司在绿色低碳、社会责任、规范治理等领域的战略决策提供前瞻性建议。同时，工作小组统筹推进公司层面的可持续治理工作，推动ESG理念融入经营管理各环节，不断提升公司ESG管理水平和风险应对能力。在此基础上，工作小组牵头编制年度可持续发展报告，全面、客观、透明地向董事会及利益相关方披露ESG实践进展与成效，切实回应投资者、客户、合作伙伴等各方诉求，增进沟通与信任。通过持续完善的ESG治理机制和透明高效的信息披露，公司不断夯实可持续发展根基，为长期价值创造和高质量发展提供有力支撑。

信息报告机制

为有效开展ESG工作并提供有关量化依据和评估标准，公司定期收集、汇总并深入分析各职能部门以及业务子公司在可持续发展相关事项上的进展与动态，经梳理汇总后由ESG工作小组向管理层汇报，持续优化企业可持续发展策略，切实履行社会责任。

ESG风险管理

公司深刻认同ESG风险与机遇的科学管控是支撑企业实现可持续、高质量发展的关键保障。结合自身产业属性与经营实际，公司聚焦产品和服务安全与质量、创新驱动等核心议题，系统性开展风险识别、评估，并制定相应的管理措施，实现对ESG风险的前置研判与有效防范，为企业稳健经营与长期价值创造提供坚实支撑。

相关各类风险识别情况可参阅下文对应章节内容。

利益相关方沟通

公司高度重视与利益相关方的沟通与交流，建立完善的沟通机制与常态化的沟通渠道，并依据AA1000利益相关方参与标准（SES）的五大原则（依赖性、影响性、责任、关注和多元化），系统地开展利益相关方识别工作。针对识别出的相关方关键群体，公司积极听取并回应其诉求，以此推动企业持续、稳定、健康发展。

利益相关方类别	诉求与期望	沟通与回应
 员工	<ul style="list-style-type: none"> 员工权益 人才发展 薪酬福利 职业健康与安全 	<ul style="list-style-type: none"> 员工满意度调查 职工代表大会/工会 内部沟通软件 部门例会 系统化的培训计划
 农户	<ul style="list-style-type: none"> 养殖过程管理 结算收入 	<ul style="list-style-type: none"> 农户管理员 农户开放日 日常沟通
 客户	<ul style="list-style-type: none"> 客户服务管理 数据安全与隐私保护 诚信交易 	<ul style="list-style-type: none"> 客户满意度调查 客户反馈及意见处理 客户走访 日常沟通 电话/邮件
 投资者及股东	<ul style="list-style-type: none"> 信息披露 股东回报 公司治理 利益相关方沟通 	<ul style="list-style-type: none"> 信息披露 股东会 业绩说明会 投资者调研与交流 互动易 公众号
 供应商及合作伙伴	<ul style="list-style-type: none"> 供应链安全 商业道德 互利共赢 	<ul style="list-style-type: none"> 日常沟通 采购与招投标 市场调研 行业论坛
 公益组织及社区组织	<ul style="list-style-type: none"> 可持续发展 支持社区建设 社会贡献 	<ul style="list-style-type: none"> 公益活动 志愿者服务 文化交流
 媒体	<ul style="list-style-type: none"> 信息披露 媒体关系 	<ul style="list-style-type: none"> 信息公开 媒体采访 宣传报道 业绩说明会
 政府及监管机构	<ul style="list-style-type: none"> 合规经营 反腐倡廉 环境合规管理 	<ul style="list-style-type: none"> 信息披露 政企合作 监督检查 现场调研/访谈

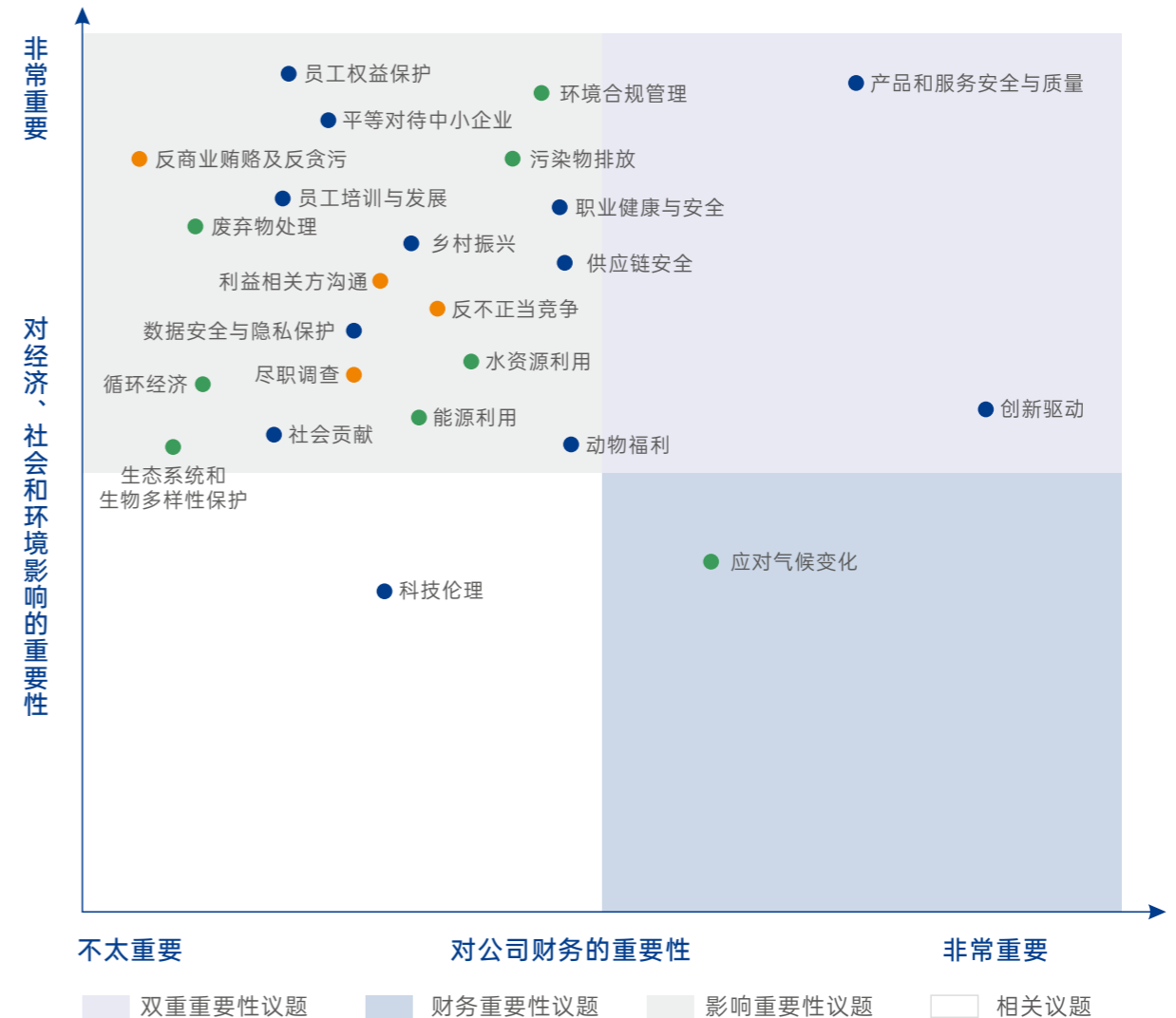
实质性议题

在《深圳证券交易所上市公司自律监管指引第17号——可持续发展报告（试行）》（以下简称《指引》）设置的21个议题的基础上，公司进一步完善了可持续发展相关议题库。经过对议题的影响重要性与财务重要性进行矩阵分析，我们评估分析出了3个具有财务重要性的实质性议题，并作为重点内容在本报告中予以回应。

议题重要性分析步骤

议题评估流程	分析方法
步骤一：了解公司背景	<ul style="list-style-type: none"> 了解公司活动和业务关系 了解外部客观环境 了解主要受影响利益相关方
步骤二：议题初步筛选	<ul style="list-style-type: none"> 以《指引》设置的21个议题为基础，识别其他潜在的重要性议题 识别议题相关影响、风险和机遇，汇总形成公司议题清单
步骤三：议题重要性评估	<ul style="list-style-type: none"> 影响重要性评估：梳理各议题对外部环境、社会和经济的潜在或实际的正面或负面影响，通过问卷的形式对利益相关方开展调研分析 财务重要性评估：通过对影响性、依赖性和其他因素分析，结合专家判断，以及公司各部门对议题发生的可能性、财务影响的潜在程度问卷调研，识别和评估相关议题下的风险和机遇，评估出具有财务重要性的议题
步骤四：议题确认	<ul style="list-style-type: none"> 形成影响重要性和财务重要性议题清单，并确保相关议题透明、平衡且完整地披露于报告中

议题重要性评估分析



立华股份可持续发展议题库

- | | |
|-------------|--|
| 环境 | <ul style="list-style-type: none"> 环境合规管理 水资源利用 能源利用 污染物排放 应对气候变化 废弃物处理 循环经济 生态系统和生物多样性保护 |
| 社会 | <ul style="list-style-type: none"> 员工权益保护 科技伦理 供应链安全 员工培训与发展 职业健康与安全 平等对待中小企业 创新驱动 动物福利 社会贡献 产品和服务安全与质量 数据安全与隐私保护 乡村振兴 |
| 公司治理 | <ul style="list-style-type: none"> 反商业贿赂及反贪污 反不正当竞争 尽职调查 利益相关方沟通 |

筑牢治理根基， 强化风险管控

立华股份始终坚持规范运作、稳健经营，以完善的治理结构、透明的信息披露、高效的内控管理、健全的风险管理为基石，遵循监管要求，积极维护投资者与股东合法权益，以高质量治理赋能企业可持续发展。

我们的行动

- 党建引领
- 公司治理
- 合规与风险管理
- 投关管理
- 商业道德

响应的SDGs

16 和平、正义与
强大机构17 促进目标实现的
伙伴关系

党建引领

公司坚决拥护党的全面领导，将党建工作与公司生产经营深度融合，充分发挥党组织把方向、管大局、保落实的核心作用。持续推进党组织标准化、规范化建设，严格落实党建工作责任制，强化党员教育管理，激励党员发挥先锋模范作用。以高质量党建凝聚发展合力，为企业持续健康发展提供坚强政治保障和组织保障。

关键绩效

截至报告期末，公司党委下设党支部**3**个，党员数量**102**名。2025年，公司共召开党委会**12**次。

公司党委以习近平新时代中国特色社会主义思想为指导，以思想建党、理论强党为根本指引，常态化开展中央八项规定精神专题学习教育，通过集中研学、个人自学、心得交流等多元形式，推动理论学习入脑入心；强化党员纪律意识，深入开展自查自纠、立查立改，引导党员立足岗位、担当作为，持续推进作风建设常态化长效化；积极搭建线上线下融合的学习平台，以学促干、以知促行，切实把思想学习成果转化为干事创业的实际行动。

案例：党建阅读室

公司建设了功能齐全、设施先进、制度规范的高标准活动阵地，依托党建阅读室等，深入学习党的先进思想、党的历史发展、习近平新时代中国特色社会主义思想等，让员工在每天的工作中不自觉地学习熏陶，以润物细无声的方式提升员工政治思想觉悟。



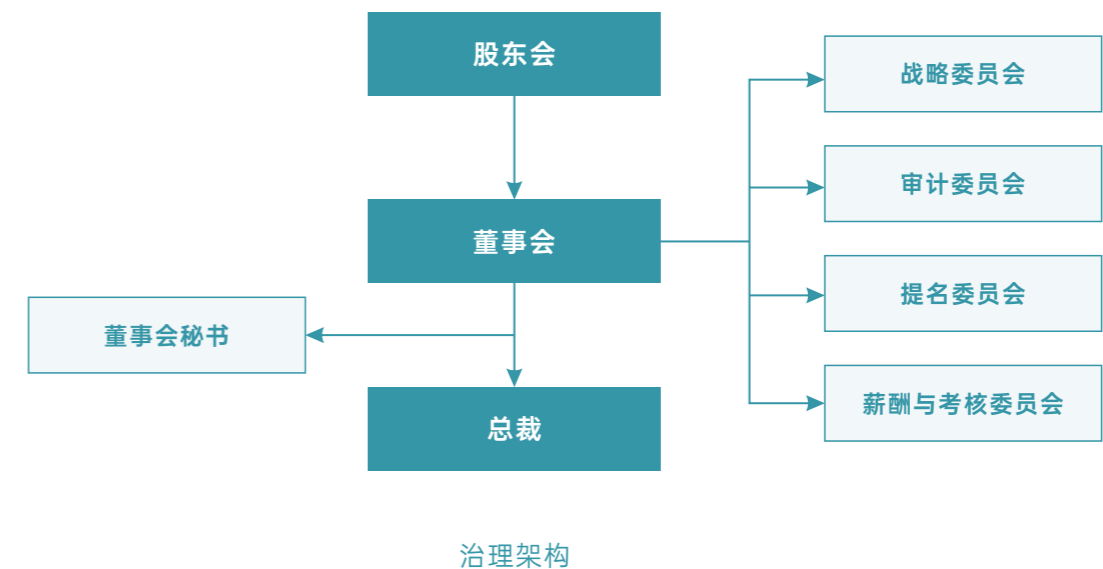
案例：组织观看纪念抗战胜利80周年阅兵式

2025年9月3日上午，公司党委各支部组织全体党员集中观看纪念中国人民抗日战争暨世界反法西斯战争胜利80周年阅兵式。全体人员认真观看阅兵盛典实况，重温抗战峥嵘岁月，感受国家强盛与军队风采，接受深刻的思想淬炼与精神洗礼。通过此次活动，引导全体党员进一步厚植爱国情怀、强化使命担当，铭记历史、砥砺前行，以昂扬姿态立足岗位、实干建功，助力企业高质量发展。



公司治理

公司严格遵循《中华人民共和国公司法》（以下简称《公司法》）、《中华人民共和国证券法》（以下简称《证券法》）等相关法律法规的要求，建立了由股东会、董事会及其专门委员会、经营管理层组成的公司治理架构，各主体权责分明、有效制衡、规范运作，共同推动公司高质量发展。报告期内，根据中国证监会新修订发布的《上市公司章程指引》，公司及时衔接新规，推进治理优化：修订《公司章程》《股东会议事制度》《董事会议事规则》等28份重要内部制度，确保治理文件与监管要求全面接轨；优化调整治理架构，推进监事会改革，由董事会审计委员会全面承接其原有监督职权；增设一名职工董事席位，由公司职工代表大会选举产生，进一步提升公司治理水平。



股东会

股东会作为公司最高权力机构，依法行使重大事项决策权。公司严格按照《公司法》《公司章程》《股东会议事规则》等相关法规及制度要求，规范股东会的召集、召开及表决程序。议案采用现场与网络投票相结合方式表决，重要事项实行中小股东单独计票，且会议全程由律师见证并出具法律意见书，确保表决公平、程序规范、结果有效，切实维护全体股东特别是中小股东的合法权益。

关键绩效

报告期内，公司共召开股东会**3**次，共审议通过**13**项议案。

董事会

董事会是公司的决策机构，对股东会负责，严格依照《公司章程》《董事会议事规则》等相关规定规范运作，行使执行股东会的决议、决定公司经营计划和投资方案等职权，确保公司经营管理工作依法合规、有序推进。

关键绩效

报告期内，公司共召开董事会**5**次，审议通过事项**37**项，董事平均出席率**100**%。

董事会专门委员会

公司董事会下设审计委员会、薪酬与考核委员会、战略委员会、提名委员会，各委员会严格按照相关法律法规及工作细则独立运作，为董事会决策提供专业研究意见与审议建议，促进董事会治理水平的提升。

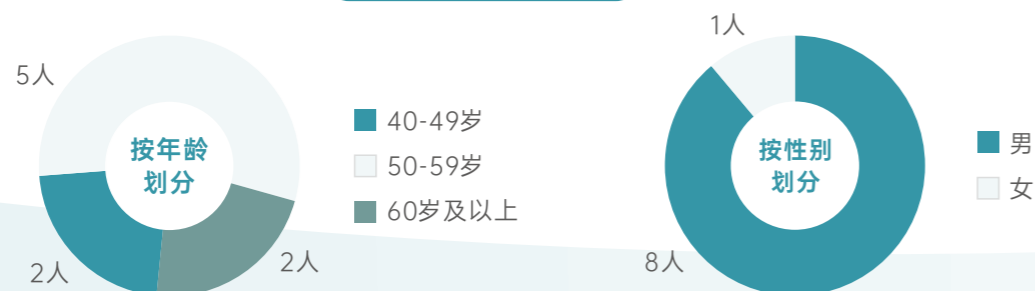
关键绩效

报告期内，公司审计委员会召开**3**次会议，薪酬与考核委员会召开**2**次会议，战略委员会召开**1**次会议，提名委员会召开**1**次会议。

董事会多元化

公司致力于推动董事会多元化建设，在董事选聘时综合考量候选人性别结构、年龄比例、行业经验、教育背景等因素，通过构建多元化董事会团队，汇聚不同领域的专业智慧与多元视角，提升董事会决策的科学性与全面性，以展现多元治理结构对公司长期稳健发展带来的价值。

董事会成员构成



董事会独立性

公司建立并执行《独立董事制度》，持续保障董事会决策的独立性、客观性与专业性。董事会成员中独立董事占比符合监管要求，独立董事独立履职，不受控股股东、实际控制人及其他利益相关方影响。公司审计委员会、提名委员会、薪酬与考核委员会均由独立董事担任召集人并占多数席位，且审计委员会召集人为会计专业人士，充分发挥监督与专业把关作用，有效夯实公司治理基础。

关键绩效

截至报告期末，公司拥有独立董事**3**名，非独立董事**6**名，独立董事占比**33.33**%；审计委员会、薪酬与考核委员会、提名委员会的独立董事占比**66.67**%，战略委员会的独立董事占比**33.33**%。

董高薪酬管理

公司依据《公司法》《上市公司治理准则》《公司章程》等法律法规及规范性文件，制定《董事、高级管理人员薪酬管理制度》，建立健全薪酬管理体系。董事、高级管理人员的薪酬确定综合考量行业薪酬水平、公司经营状况、岗位职责及个人履职绩效等因素，坚持激励与约束并重。同时，公司建立薪酬追索扣回机制，对发生重大违法违规、财务造假及严重损害公司利益等行为的相关人员，严格执行薪酬追索与扣回，强化责任约束与风险管控。

关键绩效

报告期内，公司实际支付董事及高级管理人员税前薪酬**891.2**万元。

合规与风险管理

合规内控

公司始终将合规文化建设作为提升合规治理水平和风险管理能力的重要基石，坚持将合规要求深度融入业务流程与员工发展体系，推动合规理念在各层级落地生根。公司以“合法合规性、全面性、重要性、成本效益”为原则，制定了《内部控制管理手册》，并建立了贯穿全业务流程的常态化管理制度。通过明确日常管理与业务活动中的基本规范，公司持续营造良好的内控环境，推动合规要求有效落地。

报告期内，公司及下属子公司开展了多场合规专题培训，重点覆盖农户养殖法律风险防控、合同主体及权利义务等专业内容，帮助相关人员系统识别法律风险，持续增强员工合规履职能力，推动企业法治管理水平实现系统性提升。11月，公司内审部联合行政部、财务部共同策划开展了以“内控于心，合规于行”为主题的内控月活动。围绕“增强全员内控意识、推动管理提质降本”的目标，联动各子公司，推进系列举措落地：在内控知识宣贯方面，利用公司内部喔喔通讯平台及微信公众号，每日推送内控知识图解、风险案例及活动动态，让学习随时随地发生；在合规文化宣导方面，在办公、生产等核心区域悬挂合规主题横幅、张贴创意海报，发布案例海报10张，引导活动深入人心；在实践引导方面，自编自制制作案例短视频3个，引入公司内外部真实典型案例进行讲解，帮助员工在具体情境中理解风险、在反思中践行规则，使内控要求真正从“纸上”落到“事上”、从理念融入“岗上”，营造“人人讲内控，处处防风险”的良性氛围。



案例：合规管理主题培训

2025年6月13日，公司针对技管人员开办了企业合规管理的主题培训。培训内容涵盖合规管理的基础概念以及如何构建有效的合规风险防范体系。通过本次培训，参训人员对企业合规管理有了进一步的认识，同时有效强化了公司合规文化建设，为公司合规经营筑牢思想根基。



关键绩效

报告期内，公司开展合规培训**6**次。

内部审计

为审查和评价经营活动及内部控制的健全性，公司依据《公司章程》及《内部审计制度》开展审计工作。内审部作为专职内部审计机构，配备专职审计人员，对公司业务活动、风险管理、内部控制、财务信息等事项进行监督检查。内审部每年组织对公司内部控制设计及执行情况进行自我测试和评价，并将评价结果上报审计委员会审阅，促进公司内部控制体系的完善。报告期内，公司内部审计覆盖工程、资产、采购等关键领域，发现问题及时推进整改，持续推动内控体系优化升级。



关键绩效

报告期内，公司完成内部审计项目**37**个，识别出问题**130**个，整改完成率**90**%。

风险管理

为推进风险管理体系建设，保障经营管理的有效性和避免重大损失，公司搭建起以内审部为主要责任部门，各部门全面参与的风险管理组织体系。通过构建风险信息收集、评估、策略制定、方案实施及监督改进的闭环流程，公司系统识别各类风险，持续提升风险防控能力，保障经营安全及战略目标的有效实现。

公司内审部每年对各部门识别的风险事件进行收集，进行风险识别和风险分析。一方面，内审部通过向各部门发送调查问卷等方法进行事件识别和风险评估，识别的风险包括战略风险、经营风险、法律遵循风险、舞弊风险、非常规交易风险等；另一方面，内审部通过内部审计活动及与外部审计的沟通过程中识别财务报告相关的业务风险、IT相关风险、舞弊风险。在综合公司各部门的风险评估及风险应对措施的基础上形成公司整体的风险评估报告。

关联交易

公司高度重视保护股东合法权益，制定《关联交易管理办法》，确保关联交易公平、公正、公开。在审议关联交易事项时，关联股东、关联董事严格履行回避表决义务，不得代理其他股东、董事行使表决权，以防范利益输送风险，保障公司治理规范透明。独立董事专门会议对关联交易进行审查，不损害公司及股东利益，公司主要业务不会因关联交易而产生对关联人的依赖，不影响公司的独立性。

税务管理

在税务管理方面，公司严格遵守《中华人民共和国企业所得税法》《中华人民共和国税收征收管理法》等国家税务法规及内部税务管理的相关制度要求，明确税费的计算、申报、缴纳以及账务处理的方法等，规范企业纳税行为。公司依法享受多项税收优惠政策，包括农业生产者销售自产农产品免征增值税以及畜禽经营所得免征企业所得税等。同时，公司密切关注税收政策变化，及时更新税务操作规范，确保各税种按时申报、足额缴纳。



关键绩效

报告期内，公司纳税总额为**3,101.36**万元。

投关管理

信息披露

公司依据《公司法》《证券法》《上市公司信息披露管理办法》等相关规定，制定《信息披露管理制度》《信息披露暂缓、豁免管理制度》《内幕信息知情人登记管理制度》等管理制度，构建了涵盖信息收集、审核、报送、审议、披露全流程管控体系，确保披露信息的真实、准确、完整、及时。公司指定《证券时报》《中国证券报》《上海证券报》为公司法定信息披露媒体，巨潮资讯网为公司法定信息披露网站，确保所有股东平等获取信息。同时，公司严格落实内幕信息知情人登记工作，严控内幕信息知悉范围，确保内幕信息在披露前得到严格管控，切实防范内幕信息泄露和内幕交易风险。

关键绩效

2024-2025年度，公司信息披露工作获评**B**级。

投资者关系管理

公司严格遵守《上市公司投资者关系管理工作指引》等法律法规及监管要求，制定并执行《投资者关系管理制度》。公司指定董事会秘书负责统筹管理投资者关系工作，证券部为投资者关系管理日常执行部门。通过业绩说明会、电话会议、投资者热线等多元渠道，与投资者开展规范、透明、及时的沟通交流，加强与投资者的互动，帮助中小投资者和投资机构深入了解公司，切实维护投资者合法权益。

关键绩效

报告期内，公司累计开展接待投资者活动**4**次；在互动易回答投资者问题**38**次。

舆情管理

为建立健全舆情处置机制，进一步提升舆情应对能力，及时、妥善处理各类舆情对公司股价、商业信誉及正常生产经营活动造成的影响，公司制定《舆情管理制度》，以“快速反应、做好沟通、积极面对”的基本原则处理舆情信息。此外，公司成立舆情管理工作组，统一领导公司各类舆情的应对处理工作，并指派证券部为公司舆情信息监测、收集的主要部门，负责对媒体信息的管理。

股东回报

公司积极践行“精诚合作、共同富裕”的企业精神，致力于与股东共享经营发展成果。根据《公司章程》中的利润分配政策，公司建立了持续、稳定的股东回报机制，兼顾股东合理回报与企业长远发展。为深入贯彻《国务院关于加强监管防范风险推动资本市场高质量发展的若干意见》（国发〔2024〕10号）中关于提高分红水平、增加分红频次的政策指引，公司自2024年度起连续两年实施中期现金分红。公司自2019年上市以来，累计向股东现金分红22.72亿元，以实际行动持续回馈投资者的信任与支持。

关键绩效	单位	2024年	2025年
每股现金分红	元	0.8	0.35
派现总额（含税）	万元	66,211.56	29,304.44
占归母净利润的比例	%	43.53	50.72

债权人权益保护

公司在努力实现股东利益最大化的同时，亦注重保护债权人合法权益。公司严格依照合同约定履行各项债务义务，及时披露与债权人权益相关的重大信息，与债权人持续保持良好沟通与良性互动。报告期内，公司未发生债务违约及其他损害债权人利益的情况。



商业道德

反商业贿赂及反贪污

公司持续健全廉洁管理体系建设，对违反廉洁诚信的行为坚持“零容忍”态度，在此基础上，制定并完善《廉政建设制度》等内部规章，明确公司高管、职能部门及分子公司负责人为廉政建设“第一责任人”，层层压实主体责任。为了保障各项廉洁管理制度落地见效，公司由内审部门统筹推进廉政建设相关工作，严禁任何形式的商业贿赂行为，并严格要求全体员工在入职时签署《员工廉洁承诺书》，从源头筑牢合规意识与职业底线。同时，公司职能部门及下属分子公司定期组织开展廉政教育，其中关键性部门及岗位，由对应条线及所属公司结合实际情况，适当增加教育频率并补充专项教育内容，持续强化廉洁风险防控能力，全力营造规范有序、健康透明的营商环境。

关键绩效

报告期内，公司员工廉洁承诺书签署人数**8,387**人，廉洁承诺书签署率**100**%。

案例：廉洁从业规范培训

2025年6月19日，公司面向合肥公司有关部门70余名员工开展了廉洁从业与反贪腐专题培训。通过此次培训，参训人员深入了解廉洁从业相关法律法规及商业道德规范，切实掌握了在日常工作中坚守廉洁底线、拒绝贪腐行为的能力，有效增强了员工的廉洁自律意识，为公司持续健康发展提供了坚实的廉洁保障。



关键绩效	单位	2025年
反贪污反腐败培训次数	次	14
参加反商业贿赂及反贪污培训的员工人数	人	700
参加反商业贿赂及反贪污培训的员工人数占比	%	8.35
反贪污反腐败培训总时长	小时	1,050

举报机制与举报人保护

为深入贯彻廉洁诚信的企业文化，杜绝违法违纪行为，公司制定了《廉洁诚信举报管理制度》，建立了系统的违规举报、调查和问责机制。公司通过设立举报电话、信箱等多种举报渠道，明确要求各子公司在调查过程中予以积极配合。此外，公司对举报人的身份信息和举报事项严格执行保密机制，若举报人遭受任何形式、任何程度的打击报复，公司将第一时间反馈至内审部，由内审部开展专项调查，并及时将调查结果向举报人反馈；若举报人对调查结果有异议，将进一步反馈至条线负责人及分管副总裁，切实保护举报人的合法权益，确保监督工作规范有序开展。

举报渠道

邮箱 LH110@lihuamuye.com

电话 0519-85559256

地址 江苏省常州市武进区牛塘镇漕溪路66号江苏立华食品集团股份有限公司内审部

扫码 通过扫投诉处理热线中的“有话码上说”投诉举报



反不正当竞争

公司严格遵守《中华人民共和国反垄断法》《中华人民共和国反不正当竞争法》等相关法律法规，坚决维护公平有序的竞争秩序，规范市场行为，反对通过商业贿赂等不正当手段获取交易机会或竞争优势。报告期内，公司未发生因不正当竞争行为而导致的诉讼或重大行政处罚。

发展循环经济， 严控污染排放

公司将绿色低碳理念贯穿生产经营全过程，积极应对气候变化，严格履行环境合规责任，规范开展“三废”处置与资源化利用，持续提升能源、水资源及物料利用效率，以务实举措推进绿色运营，实现资源节约、环境友好的可持续发展。

我们的行动

- 应对气候变化
- 环境合规管理
- 三废排放与处理
- 能源利用
- 水资源利用
- 物料利用
- 践行绿色运营

响应的SDGs



应对气候变化

治理

气候变化是全球共同挑战。公司深刻认识到企业与环境、社会之间的密切关系，以及应对气候变化对可持续发展的重要意义。为此，公司明确由分管副总裁统筹负责碳管理相关工作。依托从品种培育到屠宰加工的完整产业链优势，公司持续降低生产运营对环境的影响，以务实行动助力畜牧业低碳转型，积极为行业及社会的可持续发展贡献企业力量。

战略

公司结合多区域养殖布局及产业特点，研判气候相关风险与发展机遇，构建风险防控与绿色发展协同推进的管理思路，持续提升气候韧性水平，强化低碳运营能力与核心竞争优势。

风险类型	风险描述	发生概率	影响大小 ¹	影响的时间范围 ²	影响的价值链环节 ³	优先级排序 ⁴	潜在财务影响	应对措施
物理风险	急性风险 公司养殖基地分布多省，面临台风、洪涝、极端严寒等灾害影响较为频繁，可能导致养殖场损毁、生物资产损失及生产中断	中	高	短期	运营	中	运营成本增加	优化场址选址布局，储备应急物资，完善防汛防暑预案，为生物资产及场舍投保农业保险
	慢性风险 气温持续升高可能引发畜禽热应激，导致黄羽肉鸡等生长速度放缓、繁殖效率下降，拉高单位养殖成本	高	高	中期	运营	高	运营成本增加	优化养殖舍通风降温条件；开展耐热品种选育，提升禽畜高温适应性
转型风险	政策合规风险 环保及碳监管政策趋严，公司需增加合规管理、设施改造及信息披露相关投入，并面临合规不达标引发的处罚风险	中	高	中期	运营	中	运营成本增加	动态跟踪政策走向，前瞻布局碳排放核算与管理能力；保障信息披露合规，提升气候治理透明度；发展低碳技术（推广沼气发电、粪污资源化利用、光伏业务等），引入低能耗设备，在降低环境影响的前提下，降低能源使用成本
	原料供应风险 主产区气候异常、地缘政治因素将影响玉米、小麦等饲料原料供给，带动饲料原料价格上涨，推高养殖成本，挤压盈利空间	中	高	短期	上游	中	运营成本增加	拓展多元采购渠道，优化原料替代方案及原料库存管理，期现结合，稳定原料采购成本

机遇类型	机遇描述	发生概率	影响大小	影响的时间范围	影响的价值链环节	优先级排序 ⁵	潜在财务影响	应对措施
能效提成机遇	绿色低碳发展趋势下，节能设施与循环技术普及，助力公司降低能耗、节约运营成本	高	中	短期	运营	中	运营成本减少	推进粪污资源化利用（如沼气发电、有机肥生产等），构建生态循环养殖模式
绿色市场机遇	绿色低碳消费理念普及，市场对环保型畜禽产品需求提升，助力公司强化品牌影响力与市场竞争力	中	中	中期	运营	中	营业收入增加	推行绿色生态养殖模式，加强可持续生产信息披露，塑造低碳安全的食品品牌形象

- ¹ **低**:如果风险发生，对企业的财务、声誉和运营几乎没有明显影响，损失可以轻松承受。
中:如果风险发生，会对企业的财务和声誉造成一定程度的负面影响，可能需要采取措施来弥补损失。
高:风险发生会对企业造成严重的财务损失、品牌受损，甚至影响到业务持续性，可能需要大量资源来恢复。
- ² **短期**：一般是指公司可持续信息报告期间结束后1年以内（含1年）。
中期：一般是指公司可持续信息报告期间结束后1年至5年（含5年）。
长期：一般是指公司可持续信息报告期间结束后5年以上。
- ³ **上游**：涉及原材料供应商、采购和物流等环节，影响供应链的稳定性和原材料成本。
运营：涉及生产、制造和内部流程等环节，影响日常运营和生产效率。
下游：涉及分销、销售和客户服务等环节，影响客户满意度、市场份额和品牌。
- ⁴ **低**：风险对业务的影响相对较小，可以在常规的运营管理中处理。
中：风险对业务有一定影响，但在一定时间内处理或缓解。
高：风险可能导致重大财务损失、业务中断或严重的法律后果，需立即采取措施。
- ⁵ **低**：机遇对业务的影响相对较小，但仍能为企业带来一定的收益或效率提升，可以在常规的运营管理中进行处理，通常不需要投入过多的资源或进行大的策略调整。
中：机遇能够为企业带来一定的业务增长或市场份额提升，对业务有一定积极影响，但需要企业在一定时间内进行资源投入和策略调整，以处理和把握这一机遇。
高：机遇能够带来重大的市场突破、业务增长或技术创新，显著提升企业的竞争力和盈利能力，需要企业立即采取行动，投入大量资源，并可能需要调整整体战略以充分利用这一机遇。

影响、风险和机遇管理

公司密切关注气候变化带来的经营挑战与转型机遇，立足产业实际审慎研判风险动向、主动识别发展契机，稳步推进针对性应对举措，持续优化经营管理细节，助力企业在绿色发展趋势下实现稳健运营。

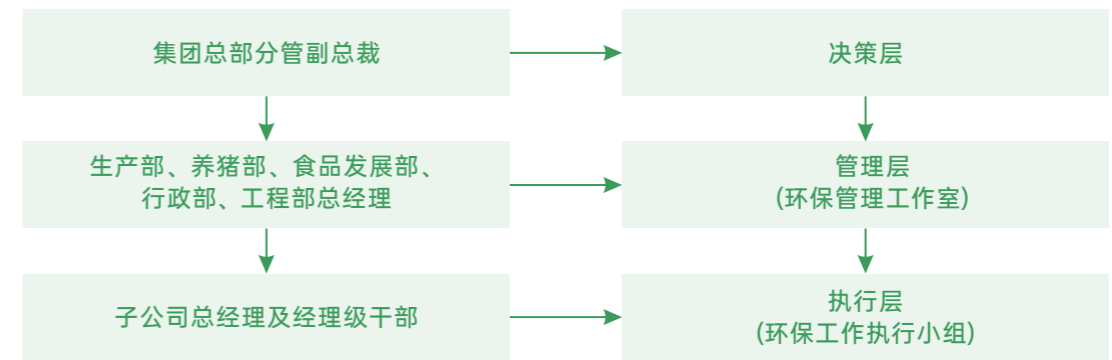
公司高度重视运营过程的温室气体排放管理，将低碳减排理念深度融入畜禽养殖各环节。通过粪污资源化利用、沼气发电等方式优化用能结构，稳步降低生产经营的碳排放水平。报告期内，韶关种鸡场沼气发电项目运行平稳，年沼气产生量280万立方米，处理粪污16,747.5吨，年发电量288万千瓦时，且全部用于种鸡场生产用电，实现年碳减排量约909.53吨二氧化碳。

指标与目标

公司积极响应国家碳达峰碳中和战略部署，紧扣农牧业高质量发展方针，将应对气候变化融入畜禽养殖、屠宰加工及销售全产业链，围绕生态养殖优化、气候风险防控等重点领域稳步推进低碳管控与粪污资源化利用等关键实践，持续强化气候适应能力与绿色发展质效，以贴合产业特性的务实举措助力畜牧行业生态低碳转型。

环保责任追究等板块，环保管理工作室制定《环保标准化工作手册》《环保责任事故追究制度》等制度，推动环境管理体系的持续完善，为企业的绿色可持续发展提供了坚实的制度和组织保障。

截至报告期末，子公司常州阳雪、扬州阳雪、安徽阳雪、潍坊阳雪、泰安阳雪、湘潭立华、惠州立华等已取得ISO 14001环境管理体系认证。



环保管理组织架构



ISO 14001环境管理体系认证

关键绩效指标 ⁶	单位	2025年
温室气体排放总量	吨二氧化碳当量	271,662.23
直接温室气体排放量（范围一）	吨二氧化碳当量	63,346.32
间接温室气体排放量（范围二）	吨二氧化碳当量	208,315.91
温室气体排放强度	吨二氧化碳当量/百万元营收	14.50

环境合规管理

环境管理体系

立华股份坚持“安全第一、预防为主”的环境管理方针，恪守《中华人民共和国环境保护法》等法律法规，依据《立华股份环保条线安全管理制度》等制度文件要求，公司构建了一套自上而下的三级环境管理体系，由公司分管副总裁直接领导，分别在总部职能部门层面、子公司层面成立环保管理工作室和环保工作执行小组，形成层级分明、职责清晰的环保管理网络，确保环保工作的高效落实与全面覆盖。公司通过明确各层级的职责分工，实现环保工作从上至下无缝衔接，重点涵盖环保条线管理、环保合规、环保设施三同时建设标准、运维以及技术服务、监督指导与

⁶本报告中组织内部的温室气体排放总量，主要根据《工业其他行业企业温室气体排放核算方法与报告指南（试行）》《2023年电力二氧化碳排放因子》提供的有关转换因子及公式进行计算。

关键绩效

报告期内，公司环保投入总金额**14,408.23**万元。

为更好地承担环保责任，减少养殖、饲料加工及食品生产等经营活动对环境的影响，公司制定年度环保工作计划和实施方案，指导各业务部门落实环保工作，推动公司绿色低碳发展。

2025年环境管理目标	达成情况
未发生突发重大环境事件	完成
重点排污单位不超总量控制目标	

环境风险管理

环境影响评价

公司严格遵循《中华人民共和国环境影响评价法》等标准要求，在推进畜禽养殖及相关项目建设时，全面落实环保“三同时”管理。项目投产前，公司组织或委托第三方编制《环境影响报告书》并报送相关部门，同步开展配套环保设施验收，经专家评审形成合格意见后，方可投入运营，确保项目合规启动。

在环境影响评价过程中，公司识别养殖、饲料加工、屠宰等环节对大气、水、土壤及声环境的潜在影响，结合预测分析结果，有针对性地采取相应防控措施，有效降低环境风险。

关键绩效

报告期内，公司办理环评报告**18**项、环评三同时验收**7**项。

环境监测

公司重视环境风险管理，定期对养殖场、饲料厂、食品加工厂等运营单元开展环保设施运行检查，并对废水、废气及固体废弃物实施自主监测。同时，公司委托具备资质的第三方检测机构开展环境检测，对发现的问题及时排查与整改，确保各类污染物排放符合国家及地方排放标准。

关键绩效

报告期内，公司委托第三方开展环境监测共计**116**次，涉及下属公司**43**家，生态监测点位**123**个，采集样品数量共计**1,856**个，样品检测结果显示，公司运营活动未对周边环境、生态产生负面影响。

环境隐患排查

公司定期开展环境隐患排查，通过现场检查与线上台账、监测数据核对相结合的方式，对养殖、饲料加工、食品生产等环节进行全面排查。针对排查中发现的设备故障、运行参数异常等问题，及时记录并纳入《环保安全巡查表》，制定专项整改方案，明确责任部门及整改时限，并通过OA系统进行通报、跟踪整改进度，确保各类问题闭环处理。



案例：湘潭立华污水处理设施隐患排查及改造

2025年8月，公司在日常环保专项隐患排查中发现，湘潭立华食品加工厂污水处理站曝气盘老化、堵塞，曝气效率下降，存在出水水质波动的隐患。发现问题后，公司立即制定整改方案，组织人员拆除老化设备，更换曝气装置，并对曝气系统进行全面清洗和调试。整治完成后，公司委托第三方机构检测，结果显示曝气效率显著提升，出水水质稳定达标。本次排查与整改工作及时消除了环境风险，有效保障环保设施稳定可靠运行。



改造前



改造后

关键绩效

报告期内，公司开展环保专项检查**200**次，环境隐患整改率**100**%。

环境应急管理

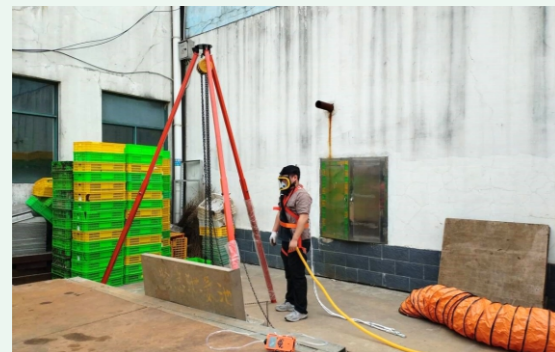
公司严格遵循《突发环境事件应急管理办法》，规范开展应急预案编制、评审、发布及备案工作，同时，公司依据年度演练计划，组织开展综合、专项及组织指挥类演练，对演练全过程进行评估总结与资料归档，并根据演练发现的问题持续优化应急预案，不断提升环境应急处置能力，确保公司能够高效应对区域内发生的突发环境事件，最大限度地降低环境破坏和社会危害，保障生态环境安全与企业可持续发展。

关键绩效

报告期内，公司已备案的突发环境事件应急预案共**20**项。

案例：常州阳雪专项应急演练

2025年5月13日，常州阳雪在冲霜循环水池组织开展有限空间专项应急演练，模拟作业人员在更换提升泵时发生窒息（中毒）事故。演练按照预案要求，依次进行作业报备、通风检测、应急响应、现场警戒、人员救援、心肺复苏及送医等环节，全程规范使用防毒面具、气体检测仪、救援三脚架等应急器材，各应急小组分工明确、协同有序。本次演练有效检验了公司对有限空间作业突发情况的应急处置能力，进一步强化了员工安全风险防范意识，为规范应急处置流程、筑牢安全生产防线提供了坚实实践保障。



环保培训与宣贯

公司依据《环保条线安全生产管理制度》常态化开展环保培训。报告期内，公司聚焦有限空间作业、环保区职业危害防范等重点领域，采用现场培训、线上会议及演练等方式，对管理层、普通员工及外来人员分类实施培训，并将培训落实情况纳入《环保安全责任书》考核和责任追究范围，确保环保管理责任有效落地。

案例：环保安全专项培训

2025年5月15日，立华股份组织环保安全专项培训，总部设主会场，各分子公司、场区通过线上直播同步参会。培训围绕环保安全管理要求、有限空间作业及职业危害防护展开，讲解风险识别、操作规范、防护措施及应急处置等内容，培训后通过线上考试检验学习效果，推动员工环保意识提升。



关键绩效

报告期内，公司共开展环保培训**38**次，培训**1,351**人次，培训总时长**1,560**小时。

三废排放与处理

废气管理

公司从源头减量、过程控制、末端治理三方面推进废气及恶臭管理。

源头减排：目前公司所有饲料厂均采用生物质或天然气锅炉，已全部淘汰燃煤锅炉，并鼓励养殖场和农户充分使用电能、生物质燃料、天然气等低碳能源；优化饲料配方，采用低蛋白日粮；加强养殖舍通风换气，粪污日产日清，从源头减少污染物的产生及排放。

过程治理：养殖舍采用干清粪工艺，粪污日产日清，通过加强生产管理，最大限度降低生产过程污染物的产生及排放。

末端治理：公司锅炉均已配套除尘脱氮脱硫设施，污水站及堆粪棚通过加盖密封及生物除臭喷淋塔等环保设施处理后达标排放；养殖舍通过喷淋除臭、填料淋洗除臭等措施降氨除臭，最大限度降低废气排放对环境的影响。在净化过程中，严格管控循环水pH值、药剂用量等关键参数，保障处理设施稳定运行。



密目网喷淋除臭间



网格填料/填料球除臭间



玻璃钢加盖



喷淋塔+生物除臭滤池

废气排放情况

关键绩效	单位	2025年
氮氧化物 (NOX) 排放量	吨	0.98
硫化物 (SOX) 排放量	吨	0.34
挥发性有机化合物 (VOC) 排放量	吨	0.003
颗粒物 (PM) 排放量	吨	0.05
氨气	吨	0.18
硫化氢	吨	0.03

注：数据统计范围为公司重点排污单位。



废水管理

为加强废水管理，公司建立废水管理制度，执行《污水处理站日常运行及安全管理制度》等制度，配备专职人员负责污水处理设施的运行管理，保障系统稳定运行。针对猪、鸡养殖及屠宰等环节产生的废水特性差异，分别采用“固液分离+厌氧+二级AO”“固液分离+水解酸化+A²O或SBR”等工艺，通过预处理、生化处理、深度处理及消毒等环节，有效降解污染物，实现出水纳管排放或资源化回用。对于处理过程中产生的污泥与固渣，污泥委托资质单位处置，粪便加工制成有机肥，在降低环境污染的同时，兼顾生态与经济效益。



污水处理站

废水排放情况

关键绩效	单位	2025年
化学需氧量 (COD)	吨	38.96
氨氮 (NH ₃ -N)	吨	3.52
总磷 (以P计)	吨	0.68
总氮	吨	13.75

注：数据统计范围为公司重点排污单位。

废弃物管理

公司秉持“预防为主，防治结合”的工作方针，制定《固体废物管理制度》。为强化公司环境保护工作的统一领导与科学决策，公司设立有固体废物污染防治工作领导小组。该领导小组由各子公司总经理担任组长、各部门负责人为成员，负责推进固废污染防治工作，确保固废管理规范有序、风险可控。同时，公司对一般工业固废与危险废物实行分类管控。针对畜禽粪便、病死畜禽等一般固体废物，公司采用干清粪、高温好氧发酵等工艺，将粪便转化为有机肥料，对病死畜禽委托当地无害化处理中心处置，实现资源化利用并控制病原传播风险。对于具有毒性、腐蚀性的危险废物，公司严格执行分类收集、专用贮存要求，建立台账并按规定办理转移手续，委托具备资质的第三方机构处置，确保危险废物管理合规可控。

关键绩效

2025年，公司固体废物合规处置率**100%**。

其他污染物管理

公司重视厂区环境综合治理，通过优化平面布局，从源头减少环境影响。在噪声管控方面，公司优先选用低噪声设备，对高噪声设备采取隔声、消声、减振等措施。同时加强生产设备与管线密闭性管理，有效防控噪声、土壤及地下水污染，保障厂区环境安全，落实环保责任。

能源利用

公司严格遵守《中华人民共和国节约能源法》等法律法规，持续完善能源管理体系，建立健全能源管理架构，致力于通过一系列举措践行节能降耗。公司聚焦生产环节的能效提升，深耕畜禽养殖与屠宰加工领域的能源管控工作，有序推进用能设施节能化升级。通过沼气利用、粪便资源化利用、光伏设施建设、更换节能设备等方式，不断提升能源利用效率，稳步降低单位产值能耗水平。未来，公司计划在新建及改扩建项目中，于污水处理站设计阶段标配空浮或磁浮节能风机，进一步降低污水处理环节能耗。报告期内，公司已完成连云港后埠、宿迁汤涧等6座商品猪场污水站风机节能改造，将原有罗茨风机更换为空浮风机，改造后节电率超25%，年节电量达72.27万千瓦时。

能源消耗情况⁷

关键绩效	单位	2025年
煤炭	吨	6,445.746
天然气	万立方米	1,383.80
液化天然气	吨	1,296.077
汽油	吨	2,276.744
柴油	吨	1,119.096
煤油	吨	12.451
液化石油气	吨	2,225.476
外购电力	千瓦时	392,104,039.6
外购热力	吉焦	2,413.66
光伏发电（消耗量）	千瓦时	6,421,380.950
能源消耗总量	吨标准煤	83,666.77
能源消耗强度	吨标准煤/百万元营收	4.47

注：统计范围为母公司及子公司。

⁷本报告中组织内部的能源消耗总量，主要根据《中国能源统计年鉴-附录4-各种能源折标准煤参考系数》《综合能耗计算通则GB/T2589-2020》提供的有关转换因子及公式进行计算。

光伏应用布局

在光伏应用方面，公司依托养殖场等场区资源稳步推进分布式光伏项目建设，持续拓展清洁能源供给渠道。项目采用“分布式自发自用、余电上网”模式，2025年已完成光伏项目8个，年设计理论发电量780万度。未来，公司将持续扩大光伏应用布局。2026年计划在合肥、南阳、湘潭、宿迁、泰安等地饲料厂及食品加工领域新增光伏项目10个。同时，同步推进丰县立华储能配套建设，进一步提升可再生能源利用水平与能源供应稳定性，助力企业能源结构向清洁低碳转型。



案例：南雄市立华牧业有限公司分布式光伏项目

南雄市立华牧业有限公司分布式光伏项目于2025年11月完工，装机容量达1.23MW。自投运以来，累计发电量约15.2万千瓦时，可满足园区30%的用电需求，减少二氧化碳排放约150吨。该项目采用“自发自用”与“余电上网”相结合的模式，前期未接入容量时采用“自发自用”，后跟踪电网容量变动成功并网，变更为“余电上网”；项目覆盖园区内1栋连体厂房屋顶，是公司2025年度内规模较大的分布式光伏示范项目。



常州年华遥观楼房养猪场光伏项目



南雄饲料厂光伏项目



常州天牧饲料厂光伏项目

水资源利用

公司将水资源管理置于战略高度，严格遵循《中华人民共和国水法》等法律法规，将节水理念贯穿畜禽养殖及屠宰加工全流程，通过推广节水器具、推进中水回用等措施，持续降低单位产品用水量，不断提升水资源循环利用效率。

关键绩效	单位	2025年
新鲜水取水总量	吨	9,053,613.80
其中：市政购水	吨	6,884,653.96
地表水	吨	224,648.00
地下水	吨	1,944,311.84
水循环与再利用总量	吨	224,152.6
总用水量	吨	9,244,652.70
其中：养殖用水量	吨	4,866,404.80
养殖用水强度	吨/百万元营收	259.83
用水强度	吨/百万元营收	493.59

注：统计范围为母公司及子公司。



案例：曹庄生猪养殖区饮水碗改造

曹庄规模化生猪养殖区针对原有小饮水碗开口窄、深度不足，易造成猪只饮水溅洒、水资源浪费等问题，实施饮水设施升级改造。项目将原有小饮水碗更换为宽口深底的大号饮水碗，碗口直径扩容至21.5厘米，搭配节水器限流功能，有效减少饮水过程中的溅洒与溢流现象。经持续监测，改造后场区饮水浪费量有效降低15%-20%，全年可节约用水量约7万吨。同时显著提升猪只饮水舒适度，实现节水增效与动物福利改善的双重效益。



案例：俞垛商品猪场区中水回用

俞垛商品猪场作为规模化商品猪场，每日除臭环节耗水量约12吨，水资源利用效率偏低，浪费问题突出。为提升水资源循环利用水平，公司在场区建设除臭水专用收集池，采用格栅过滤、沉淀净化两级处理工艺，通过粗格栅拦截毛发、饲料残渣等固态杂质，再经沉淀池去除悬浮污染物，处理后的水质可满足猪舍冲舍及除臭循环使用要求。项目同步配套恒压冲水系统，将处理后的中水用于猪舍初次冲洗。经连续监测，改造后场区除臭水回用率稳定在70%左右，日均节约水量约8.4吨，在降低用水成本的同时实现节水减污双重效益，且猪舍卫生指标符合养殖标准，未对猪群健康产生不利影响。



物料利用

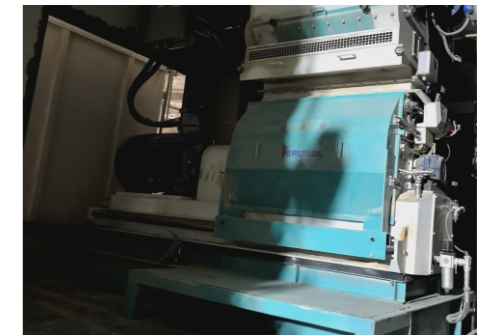
公司持续强化物料管理，制定《鸡加工厂检疫包材管理制度》《饲料编织袋验收及扣款标准》《饲料原料验收标准》《禽料生产工艺参数标准》等制度，细化来料验收标准、工艺参数及包材管理要求，确保物料从入厂到使用的全过程可控。同时，通过强化设备运维与工艺优化，在饲料加工环节持续开展技术改进，以精细化管控有效降低原料损耗，持续提升物料利用效率与生产运营稳定性。

原料损耗管控措施



粉碎设备升级

通过升级粉碎设备，缩短原粮在粉碎腔内的击碎、研磨时间，快速达到粉碎效果，将原粮粉碎水损从0.5%以内控制至0.3%以内。



调质设备升级

对单层调质器进行升级，硬件上选择“单-保-单”工艺，即：调质器+保质器+调质器的工艺，提升物料调质与熟化效果，增强物料对高温蒸汽的吸收能力，提高颗粒硬度并减少水分流失。



跑冒滴漏管控

设备安装阶段做好全流程密闭处理，采用负压系统控制粉尘外泄；加强日常设备巡检，及时修补磨损部位；目前，粉碎工段已配套布袋式脉冲除尘器，有效控制粉尘损耗。



践行绿色运营

循环经济

公司秉承绿色发展理念，将养殖与种植有机融合，坚持推广粪肥资源化利用，构建种养循环的经济模式，充分利用粪肥资源替代化肥，提升土壤有机质，培肥农田土壤地力，帮助当地农户减少化肥施用，降低种植成本的同时，也为农业碳减排作出一定贡献。

为实现水肥的科学运筹，公司与第三方农业公司或种植大户合作，通过测土配方施肥技术，合理制定沼液和尾水还田方案；并依据《畜禽粪污土地承载力测算技术指南》等国家标准，遵循作物需水需肥规律，在作物不同生育时期，适时适量还田灌溉，将无害化处理的粪肥科学合理的施于田间，保证了种植地块产量的稳步提升。同时，公司定期对还田地块开展土壤质量专项监测，掌握土壤肥力变化，确保粪污还田科学合理。此外，公司与江苏省农业科学院等科研院所合作，共同开展粪肥资源化利用技术研究。

公司养鸡业务采用地养模式，既盘活土地资源，也为鸡群营造贴近自然的生长环境。鸡舍地面铺设专用垫料，鸡粪直接落于垫料上，经有益微生物发酵分解转化为营养物质。发酵垫料不仅解决传统鸡粪处理难题、杜绝环境污染，还可加工为优质有机肥用于周边农田种植，实现养殖废弃物循环利用，完善生态农业产业链。同时，该模式能提升鸡群健康水平、减少疫病，优化鸡肉品质，为消费者提供绿色健康产品。

在现代生态养猪理念指导下，公司坚持种养结合、粪污资源化利用原则，将可持续发展理念贯穿于猪场规划、建设及运营管理全过程。在布局规划上，猪场与周边农田、果园紧密衔接，因地制宜配套消纳用地，为粪污资源化利用提供载体；在粪污处理上，公司持续投入资源升级设施与研发技术，通过生物发酵工艺将猪粪转化为富含氮、磷、钾的优质有机肥，可改善土壤肥力、提升农作物品质与产量。公司建立全流程质量监控体系，确保粪污转化符合环保与质量标准。该模式不仅可以减少化学肥料使用量、降低养殖生产成本，也能有效规避粪污排放带来的环境风险，实现经济效益与生态效益双赢，为现代生态农业发展提供示范样本。

关键绩效

截至报告期末，公司已累计铺设支农管网近**10**万米，总投资约**2,000**万元，通过粪污资源化利用，为种植户直接创造价值超**100**万元



田地水稻



粪便资源化利用



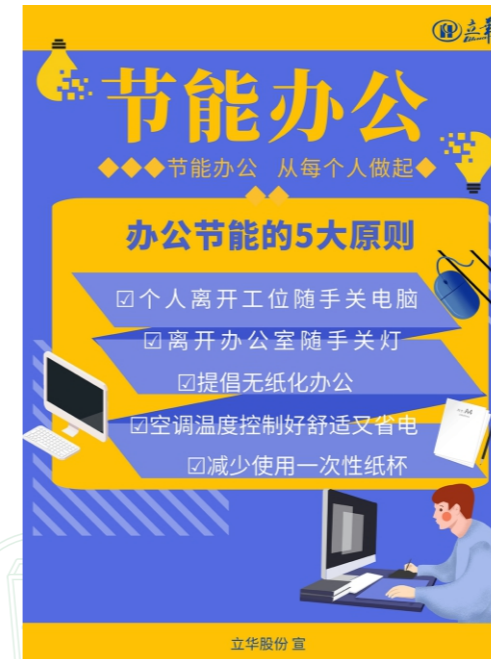
案例：徐州立华种鸡养殖项目循环经济实践案例

邢楼耿庄种鸡养殖项目，是现代化清洁型畜禽养殖项目，践行循环经济理念。项目年存栏种鸡20万只，采用机械干清粪工艺，鸡粪日产日清并外售加工有机肥；生产生活综合废水经自建污水处理站处理达标后，暂存于生态塘，用于周边农田灌溉。该项目环保措施完善，实现了废弃物资源化利用，体现了“种养结合”的循环经济模式。

绿色办公

公司推行绿色办公理念，将节能环保融入日常运营。依托数字化转型，全面推广视频会议、OA协同办公、ERP管理等信息化系统应用，有效减少纸质文件使用，推动办公流程向无纸化、高效化转型。

同时，在总部及分子公司办公区域开展节能宣传活动，通过张贴主题海报、公示节能行为准则等方式，引导员工养成随手关灯、合理控温、减少一次性用品使用等习惯，不断强化全员环保责任意识，持续打造低碳、高效的绿色办公环境。



节能办公宣传海报



节能减排宣传海报

全周期控品质， 以责任塑链条

立华股份作为畜牧业的重要参与者，始终秉持可持续发展理念，将安全、质量与责任贯穿于企业运营全过程。在黄羽肉鸡养殖及肉猪、肉鹅产业化发展的道路上，我们坚持创新驱动产业升级，严格把控产品安全与质量，持续加强数据管理与隐私保护，并积极构建负责任的供应链体系，以科技赋能畜牧业高质量发展，为保障食品安全、推动行业绿色转型贡献企业力量。

我们的行动

- 创新驱动
- 产品和服务安全与质量
- 数据安全与隐私保护
- 负责任供应链

响应的SDGs



创新驱动

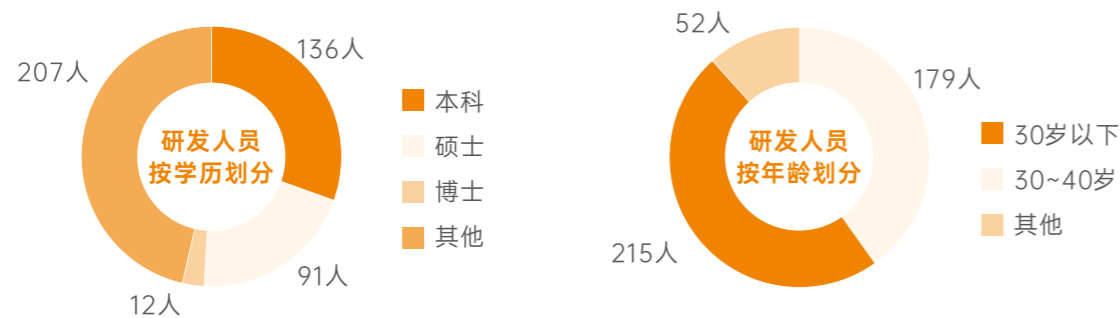
治理

为提升科研项目研发质量与实施效率，公司制定了《科研项目管理办法》，全面规范科研项目全生命周期管理流程，强化科技创新对产业发展的支撑与赋能作用。

公司以产业升级需求和全产业链技术布局为导向，成立技术委员会，负责根据公司战略和决策，制定技术发展规划，统筹部署关键技术方向与重点研发领域，并领导技术中心与立华南京农业产业研究院有限公司，通过产学研协同机制整合内外部资源，持续推进重大平台建设，构建标准化、流程化的科研管理体系，不断提升创新效率与成果转化能力。

关键绩效

报告期内，公司研发投入共计**14,647.66**万元，占营业收入比例**0.78%**；
截至报告期末，公司研发人员数量**446**人，占公司总人数的比例**5.32%**。



创新平台及企业认定

公司持续加强科技创新平台建设，目前已拥有农业农村部华东优质禽育种重点实验室、省级优质禽工程技术研究中心、农业产业研究院及博士后创新实践基地等多元化研发载体。公司将以重点实验室等平台为依托，聚焦优质禽品种遗传改良与配套生产技术研发，充分发挥产学研合作在应用研究与产业化方面的优势，有效提升区域间创新联动水平，为产业技术升级提供坚实的平台支撑。



江苏省博士后创新实践基地 | 江苏省优质禽工程技术研究中心 | 产业研究院营业执照 | CNAS证书

公司旗下子公司誉华检测已获得CNAS实验室国家认可证书及资质认定证书，具备国家认可的专业检测技术能力与公正性授权资质。

创新激励

公司高度重视研发与创新激励，通过设立科技进步奖、技术创新奖、小发明小创造奖及合作贡献奖，并针对设备领域建立季度与年度常态化评选机制，充分调动员工创新热情。报告期内，公司制定并发布了《养猪产业设备技术创新工作评选与激励方案》，养猪设备条线根据创新性、经济价值、推广价值进行年度创新评选，全年申报60项，评选18项，从多个维度深化创新实践，赋能生产发展。设备部养猪设备条线每年负责编制《年度设备创新案例集锦》，组织相关人员内部学习共享，持续营造崇尚技术、鼓励改进的良好氛围。

战略

为有效应对创新过程中的不确定性，公司聚焦核心业务，全面识别了研发环节可能面临的风险，通过建立风险与机遇清单，确保创新活动稳健推进，为公司可持续发展提供保障。

风险类型	风险描述	发生概率	影响大小	影响的时间范围	影响的价值链环节	优先级排序	潜在财务影响	应对措施
技术风险	采用未经充分验证的新养殖技术或模式，可能导致生产效率波动与成本增加	中	高	中长期	运营	高	运营成本增加	坚持先试点后推广原则，加强与科研机构的技术合作
市场风险	新产品可能无法获得市场的广泛接受，导致销售不佳	中	中	中期	下游	中	营业收入减少	精准定位细分市场，采取渐进式市场推广策略

机遇类型	机遇描述	发生概率	影响大小	影响的时间范围	影响的价值链环节	优先级排序	潜在财务影响	应对措施
品种机遇	通过自主选育或引进改良，培育生长性能更优、抗病力更强、更符合市场需求的特色黄羽肉鸡或生猪新品种	中	高	长期	上游、运营	高	运营成本减少	持续投入育种研发，建立核心种群，加强产学研合作，加速优良基因选育
养殖机遇	应用物联网、大数据等技术实现养殖环境精准监控、饲喂自动化与疾病预警，提升生产效率和动物福利	高	高	中期	运营	高	运营成本减少	分步推进养殖场的数字化与智能化改造，开发或引入集成化的养殖管理信息系统

影响、风险和机遇管理

立华股份将技术创新深度融入品种改良、健康养殖与绿色生产等关键环节，有效管理疫病防控、环保合规及产业升级中的相关风险。公司通过持续研发投入把握行业绿色转型与消费升级机遇，不断提升产业链韧性，推动畜牧业高质量发展，为长期价值创造提供坚实支撑。

指标与目标

公司围绕品种资源保护、营养精准供给及疫病防控等领域，持续投入并设定明确的改进目标，致力于通过技术突破实现种质资源安全保存、饲养效率提升与生物安全水平强化，为产业链的稳健发展与可持续竞争力构筑坚实技术基础。

主要研发项目名称	拟达到的目标	项目进展
畜禽养殖智能健康管理闭环系统构建与应用示范	项目拟构建企业级智能健康管理系统，实现畜禽健康状态的实时感知、疾病风险的精准预测及干预措施的智能决策与执行，显著降低发病率与死亡率，减少抗菌药使用，形成标准化、可复制的健康管理技术体系，并产出相关专利、软件及示范应用成果。	目前项目已完成总体技术路线与系统架构设计，明确了智能感知、数据融合、预测与决策引擎等核心方向，正在推进数据底座整合与关键技术研发，并计划通过试点场验证逐步实现系统集成与应用落地，整体处于研发启动与示范准备阶段。
黄羽肉鸡表型组学技术研究	完成肉品质、胸型、体尺性状的测定方法标准化研究或技术优化，形成不少于三项表型测定装置，提高表型采集效率和准确性；制定相关技术使用的标准化文件（SOP）；完成应用B超、X光、CT等影像学技术进行屠宰性能活体预测的效果对比研究，为加快宰丸、腹脂等重要屠宰性能选育提供技术支撑，建立适合现场应用的操作方法和SOP；搭建基于机器视觉的鸡腿部健康表型研究平台，在此基础上完成表型筛选和识别算法开发等工作，为腿部健康性状的高效选择奠定基础。	已完成适用于鸡肉品质标准化采样、胸型评价、脚距长度精准测定的工具开发，在公司多个育种场推广应用；组织开展技术培训1次；已完成应用B超、X光、CT技术进行屠宰性能活体预测的对比研究，明确屠宰性能选育的发展方向，制定腿健康表型的研究方案，相关工作正在准备中。
商品鹅饲料配制优化研究	建立商品鹅生长发育规律数据库，修订10周龄上市商品鹅营养需求标准，确定14周龄上市商品鹅营养需求标准，提供10周龄上市和14周龄上市两套典型日粮配方，商品鹅体重增加0.2-0.5斤、料肉比降低0.05-0.1，建立低蛋白日粮和低矿物质日粮模型。	已完成商品鹅代谢能营养水平研究，新增了对苏氨酸营养水平需求量的研究，完成了粗蛋白营养水平研究，粗纤维营养水平研究正在准备中。
胞内劳森氏菌的分离培养及防控技术的建立	建立标准化的胞内劳森氏菌分离与培养技术体系；完成菌株资源的进一步筛选与稳定性验证；形成规范化的技术流程及相关评价方法，为后续防控技术应用提供基础支撑。	目前已完成胞内劳森氏菌菌株的初步分离筛选工作，获得目标菌株资源 1株，并正在开展相关生物学特性及应用价值的评估研究，相关技术路径已基本建立。
公司现有鸡品种风味口感智能评价体系的建立	建立黄羽肉鸡滋味、气味的感官评价指标，以及风味质地三维度分级矩阵；搭建公司现有黄羽肉鸡风味物质与口感指标数据库。	项目已完成并达到预期目标。
鸡汤的多模态融合智能评价体系及标准建立	建立鸡汤的感官评价标准体系和分级标准，建立鸡汤感官评价分级符合的多模态融合智能评价方法。	项目已完成并达到预期目标。

主要研发项目名称	拟达到的目标	项目进展
鸡PGCs冷冻保种技术的开发与应用	确保3年内保存的鸡PGCs70%以上可用于品种复原；PGCs复苏培养细胞可达10万级以上，降低鸡活体保种成本。	项目已完成并达到预期目标。
MHC-肽四聚体技术探索猪群蓝耳驯化标准	形成完整pSLA-Tetramer构建方案1套，推进pSLA-Tetramer在PRRSV驯化中的应用，建立驯化动态曲线并界定临界值。	项目已完成并达到预期目标。

研发创新举措

公司聚焦畜禽养殖科技创新，深化产学研协同创新，公司已与10余所高校及科研院所合作关系，通过专家顾问团、人才引进、联合课题等方式，累计开展合作研究40余项；建成科技创新管理平台，提升研发效能；参与制定多项行业及地方标准，推动技术规范。同时，依托现代化养殖基地推广绿色智能养殖技术，创新“公司+村级集体经济+农户”共富模式，吸收地方集体经济加入产业链，提升规模化水平，在实现农户增收、生态改善的同时，推动乡村振兴，实现产业高质量发展。

合作研发

公司持续深化产学研协同创新，与河南农业大学动物医学院共建“优质校外实习基地”，在人才培养、实习就业等领域开展深度合作，推动校企资源互通共享。报告期内，公司围绕畜禽养殖关键技术领域，新立项合作项目4项，完成验收6项，通过联合攻关与成果转化，不断提升科研创新水平与行业服务能力。



立华股份获河南农业大学动物医学院“优质校外实习基地”授牌



案例：全球第二届RENOFARM国际培训班

2025年11月17日至21日，联合国粮农组织(FAO)与南京农业大学联合举办了全球第二届RENOFARM国际培训班。本次培训的讲师团队由FAO兽医官、国内动物健康领域知名科学家及南京农业大学专业教师共同组成，吸引了埃及、阿塞拜疆、巴巴多斯、巴林、柬埔寨、津巴布韦、老挝、孟加拉国、尼泊尔、斯里兰卡、伊朗、越南、赞比亚等13个发展中国家的高级兽医官员参加。除了理论授课外，活动还组织培训班学员参观了立华股份旗下的扬州美丽牧场和扬州科研场，助力学员将所学知识应用于实践。此次培训旨在通过国际合作与能力建设，推动农业食品体系减少对抗微生物药物的依赖。



数字化建设

公司持续推进研发创新数字化转型，建成科技创新管理平台系统，涵盖科技门户、科研项目、研发任务、科研经费、科研组织、标准流程、科研决策、知识库等数字化管理模块，实现科技创新业务全流程线上运行，全面提升研发创新管理效能。

标准制定

公司积极参与畜禽养殖领域技术标准制定，参与编制的行业标准《畜禽品种（配套系）江南白鹅》（NY/T 4946-2025）及江苏省地方标准《猪繁殖与呼吸综合征病毒细胞免疫检测技术规范》（DB32/T 5245—2025）已于报告期内正式发布，有力地推动了品种选育与疫病检测技术的规范化发展。

新质生产力培育

公司以科技创新培育新质生产力，依托金扬现代化养殖共富基地，落地应用智能环控、物联网监测、自动化投喂及粪污资源化处理等数字化养殖技术，将传统地面平养升级为集约化笼养模式，推动畜禽养殖向绿色智能转型。该项目由子公司嘉兴立华与当地村委共同探索“公司+村级集体经济+农户”联动共富模式打造，作为嘉兴市首个现代化肉鸡笼养示范基地，不仅带动当地农户稳定增收、创造就业岗位，更通过粪污资源化利用促进种养循环与生态改善，进一步推动畜牧业高质量发展。



嘉兴立华金扬现代化养殖共富基地项目

知识产权保护

公司通过组织员工签订《保密协议》及《保守商业秘密与竞业限制协议书》，将专利技术、生物材料、技术方案等技术成果纳入保密范围。专利技术在未被公众知悉期内均受保护，员工离职后任何涉及公司专利或非专利技术的创新行为，均构成侵权并须承担法律责任。此外，公司重视知识产权与创新文化建设，开设“强化专利意识，提升科技创新能力”在线课程，引导员工主动学习，进一步增强全员知识产权保护意识。

关键绩效

截至报告期末，公司拥有有效专利**203**项，其中发明专利**33**项、实用新型专利**167**项、外观设计专利**3**项；商标累计**194**项；
每百万元营收有效专利数**0.0108**项/百万元。
2025年，公司年度有效专利授权数**24**项，专利申请数**7**项。

行业交流合作

公司积极投身行业共建，携手推动中华土鸡产业高质量发展。2025年9月27日，公司联合温氏股份等五家行业领军企业，共同发起“927中华土鸡节”，以“文化赋能产业”为主线，开启中华土鸡从餐桌食材向文化符号的升级之路。活动同期举办中华土鸡高质量发展论坛，聚焦“产业协同与消费提振”核心议题，围绕中华土鸡产业升级痛点深入探讨，并联合发布《中华土鸡产业高质量发展行动纲领》，明确提出筑牢行业标准基础、打通产销两端、提升产业链整体价值三大目标。此次行业携手，标志着中华土鸡产业从“分散经营”迈向“协同发展”，为构建产业合力，推动品类共荣迈出了坚实的一步。

报告期内，公司参加动物福利与可持续农食大会，围绕可持续发展与国际标准共建展开对话，持续推动农食产业的价值延伸与跨界融合。

案例：927中华土鸡节

2025年9月27日，公司联合多家养殖龙头企业，在北京居庸关长城共同发起首届“927中华土鸡节”。活动以“文化赋能产业”为主题，通过融合节气美学与国宴技艺的“中华土鸡长城夜宴”，呈现中华土鸡从食材到文化符号的升级路径。现场设置掌灯祈福、民俗舞鸡等文化仪式，展现行业对自然馈赠与农业传统的敬畏。此次节庆活动标志着中华土鸡产业从分散经营走向协同发展，推动农产品向文化价值输出的转型，助力提升本土品种的市场认知与产业凝聚力。



2025动物福利与可持续农食大会



第十四届李曼中国养殖大会

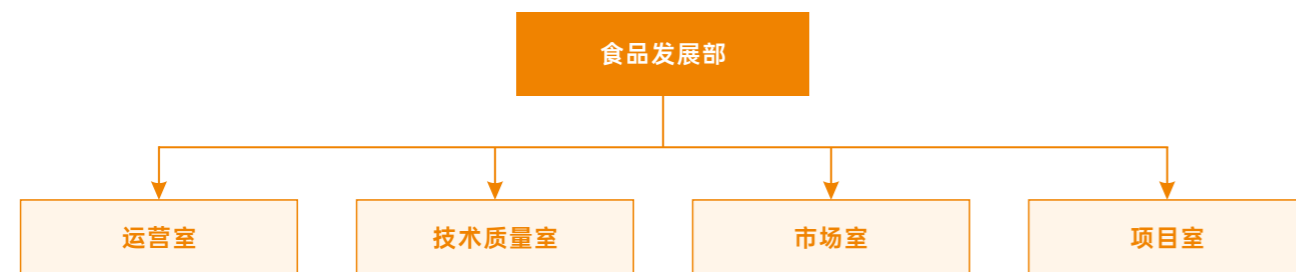
科技伦理

公司在畜禽养殖、疫病防控及产业技术创新过程中，始终以科技伦理为研发与应用的根本遵循，坚守动物福利保护等伦理底线。同时严格履行食品安全管控、生态环境保护主体责任，在追求经济效益的同时，严守伦理规范与合规要求，确保科技创新始终安全、有序、可持续，切实服务于社会与产业高质量发展。

产品和服务安全与质量

治理

公司及下属子公司持续强化食品安全与质量管控体系建设，其中泰安阳雪编制并实施了《质量环境职业健康安全和食品安全管理手册》，系统规范管理职责与操作流程。在组织保障方面，公司统筹构建权责清晰、协同高效的质量管理架构，确保食品安全管理要求层层落实、执行到位。



食品发展部组织架构

- 食品发展部** 负责统筹生鲜业务运营、组织市场调研与产品研发、人才梯队建设、质量体系运行、加工厂精益管理及子公司发展规划等
- 运营室** 负责食品加工条线统筹、开展市场调研、工艺装备研发、质量建设、工厂规划及渠道管理等
- 技术质量室** 负责质量反馈调研、体系资质认证、全产业链质量体系建设督导、生产工艺制定及大客户定制化服务等
- 市场室** 负责消费者需求与竞品分析方面的市场调研、确定产品开发方向及优先级、对接客户需求、搭建产品标准化体系，主导品牌视觉体系建设、统筹品牌传播等
- 项目室** 负责开展餐饮与供应链等项目的市场调研、制定品牌发展战略、建立项目标准化运营体系、搭建集中化供应链体系等

报告期内，公司品牌影响力与产品质量建设再上新台阶，立华股份在中国中部（湖南）农业博览会上斩获产品金奖；此外，公司雪山鸡产品入选全国名特优新农产品名录，并通过2025—2026年度确认。子公司扬州阳雪凭借扎实的质量管理工作，正式成为高邮市质量协会会员单位。2025年12月，湘潭立华正式获得香港食物环境卫生署（食环署）的供港资质，这标志着公司产品质量与安全管理体系已全面符合香港市场的严格标准。此项资质是公司质量管控体系与国际接轨的关键里程碑，也是公司深耕品质、拓展市场战略的重要成果。它不仅为产品打开香港市场奠定了基石，也为企业全面提升标准、布局更广阔的业务打开了新通道。



第二十六届中国中部（湖南）农业博览会——产品金奖



全国名特优新农产品证书



扬州阳雪——质量协会会员单位



湘潭立华牧业有限公司			注册登记和备案企业
统一社会信用代码: 91430321MA4L4GKY41			
所在地海关: 韶山海关			
备案信息	海关资质信息	行政处罚信息	下级单位信息
场所信息	备案产品信息		
序号	产品种类	主要出口国家/地区	
1	肉及肉制品类	香港、澳门	

公民、法人或者其他组织认为公示信息不准确的，可以向海关提出异议。异议人应当向海关提供书面说明或者证明材料。异议人为公民的，应当在提交材料上签名，海关核验异议人身份证件原件；异议人为法人或者其他组织的，应当在提交材料上加盖本单位印章。

香港食物环境卫生署的供港资质备案

关键绩效

报告期内，公司黄羽鸡上市量**5.67**亿只，肉猪上市量**211.16**万头，肉鹅上市量**269.98**万只；**未发生**产品或服务相关的安全与质量重大责任事故。

战略

为全面识别与管控产品质量安全相关风险，把握潜在发展机遇，公司结合行业特点与业务实际，围绕核心运营环节制定风险与机遇清单，为持续优化质量管理体系、增强市场竞争力提供有力支撑。

风险类型	风险描述	发生概率	影响程度	影响的时间范围	影响的价值链环节	优先级排序	潜在财务影响	应对措施
质量风险	产品质量不稳定、设备异常或生产过程中断，导致交付延期、客户需求无法及时满足	中	高	短中期	运营下游	高	运营成本增加	强化技术培训与关键工序检验，实行专机专人管理，做好设备维护与生产衔接
管理风险	产品检测数据不准确、检验结果失效，导致不良品流出或引发质量事故	中	高	短中期	运营	高	营业外支出增加	严格执行不合格产品隔离与追溯，对易缺陷产品实施全检，建立品质履历并看板展示过往缺陷

机遇类型	机遇描述	发生概率	影响程度	影响的时间范围	影响的价值链环节	优先级排序	潜在财务影响	应对措施
管理效率机遇	通过常态化的沟通机制，及时协调解决产品相关问题，形成高效的问题闭环管理文化	高	中	中长期	运营	高	运营成本减少	固化沟通机制并纳入公司管理流程，确保问题及时暴露、快速响应、有效解决
市场机遇	依托公司养殖规模优势与完整产业链布局，持续拓展核心区域市场份额，优化业务结构，培育新的盈利增长点	高	高	长期	下游	高	营业收入增加	稳步扩大各业务板块规模，深化核心区域市场渗透，推动产业链纵向延伸与多元化渠道建设

影响、风险和机遇管理

公司建立了覆盖风险识别、评价与应对全过程的产品质量安全风险管理流程，系统识别直接与间接质量风险，评价确定重要风险项目，并采取相应应对措施，确保风险管控有效落地。

原料损耗管控措施

- 风险识别** 在质量和食品安全管理体系策划、企业宗旨、战略、内外部环境、组织背景及相关方需求和期望变化时，识别直接和间接质量风险
- 风险评价** 对识别出的风险进行等级评价，找出重要风险项目，确定需要应对的风险
- 风险应对** 采取风险规避、风险降低、风险接受等措施，制定可行实施方案，并对措施有效性进行评价直至目标达成

报告期内，公司黄羽鸡屠宰板块子公司常州阳雪、扬州阳雪、安徽阳雪、潍坊阳雪、泰安阳雪、湘潭立华、惠州立华依规开展质量与食品安全管理体系评审，围绕体系运行的适宜性、充分性与有效性进行全面评估，及时识别改进机会，确保质量管理体系持续满足标准要求并稳定运行。

食品安全应急管理

公司高度重视食品安全应急能力建设，制定了《食品安全应急管理制度》，明确分级响应、信息上报、现场控制、跨部门协同等应急处理措施，并开展事故后期追责整改与经验总结。报告期内，公司持续开展食品防护实战演练，系统检验应急响应能力，提升食品防护体系有效性，筑牢食品安全防线。

案例：泰安阳雪食品防护计划应急演练

2025年2月12日，公司旗下子公司泰安阳雪开展食品防护应急演练，在不提前通知的情况下，模拟不明身份人员混入厂区、企图投毒破坏生产。可疑人员在车间更衣室被员工及时拦截并上报，投毒行为被制止，未造成食品安全事故。演练覆盖厂区大门、成品库、包装车间等区域，各岗位响应迅速，应急机制有效，达到预期效果。

指标与目标

公司围绕产品质量与安全关键环节，黄羽肉鸡屠宰产品由阳雪工厂生产科与食品发展部技术质量室共同设定年度管理目标，并将相关指标纳入部门及岗位绩效考核体系，旨在夯实全过程管控基础，持续提升产品安全性与合规水平。

2025年质量管理目标	目标完成情况
产品外部抽检合格率100% 成品一次交检合格率100% 原材料检验和成品检验漏检率0% 生产计划完成率100% 在用设备完好率≥95%	 完成

管控措施

产品质量控制

公司高度重视食品质量管控，积极推动黄羽鸡屠宰板块子公司常州阳雪、扬州阳雪、安徽阳雪、潍坊阳雪、泰安阳雪、湘潭立华、惠州立华建立覆盖原料验收、屠宰加工、储存发运全过程的危害控制计划，在毛鸡验收、预冷消毒、冻品速冻、金属探测等环节设置关键控制点，并对宰后检疫、库温及库存期限实施动态监控，实现对产品全生命周期重要节点的流程管控。



毛鸡验收

对疫病及兽药残留采取检疫证检查、毛鸡兽残报告收取并存档的方式，确保符合相关规定



预冷消毒

严格控制预冷消毒环节的温度与消毒剂浓度



冻品速冻

做冻品的产品，在48小时内将产品温度在≤-28℃速冻库内降至-15℃以下



金属探测

以Fe2.0mm、SUS2.5mm、NFe3.0mm为关键限值剔除金属异物



有害物质监测

公司对所有原辅料、包材及食品接触面，均依据国家标准开展重金属、总迁移量、高锰酸钾消耗量等有害物质项目的管控，通过每年度索取型式检验报告、每批次产品索取出厂检验报告的方式，确保产品符合GB 2707、GB 2762等国家食品安全限量标准要求。

数字化建设

公司建成覆盖原料采购、屠宰加工、包装发货全流程的互联网可追溯信息化系统，通过二维码标签实现产品信息全程关联。消费者及客户通过扫描二维码即可逆向追溯至毛鸡批次、原料来源、运输车辆及到场时间等关键信息，有效提升食品安全追溯效率与采购透明度。

产品召回管理

公司制定了《产品撤回和召回计划》，明确不安全食品定义及一至三级召回标准。发生食品安全问题时，由召回小组开展危害评估，在规定时间内通知销售者停止销售、消费者停止购买，并采取换货、退货等处置措施。同时，公司定期开展模拟召回演练，验证召回程序的有效性与可操作性。

公司制定食品安全抽检事件预演方案，定期开展市场端抽检模拟演练，涵盖抽样、取证、不合格处置及澄清全流程。事件发生后立即成立食安处理小组，开展产品溯源、记录核查、复检申请及对外协调，持续提升抽检事件应急处置与快速响应能力。

关键绩效

报告期内，公司及主要子公司**未发生**因健康与安全原因须撤回和召回的产品事件；产品合格率**100%**。

案例：产品召回模拟演练

2025年2月，下属子公司泰安阳雪开展鸡肉产品召回模拟演练。演练模拟济南市场反馈2月14日生产的10KG/箱鸡肉产品存在变质风险，立即启动召回程序，成立召回小组，发布召回通知函，完成产品追溯、客户沟通、退运办理、入库隔离等环节。2月25日启动召回演练，2月28日召回产品入库并完成处置验证，全程用时4天。演练检验了召回程序的有效性，各部门协同顺畅，未发生异常。

质量培训

公司坚持以产品质量与食品安全为核心，围绕精益管理、食品安全风险管控及关键岗位技能提升等开展专项培训，覆盖管理理念、风险防控与一线操作等关键环节，持续夯实全员质量意识与专业能力，为产品安全与品质稳定提供保障。

关键绩效

报告期内，公司共开展质量培训**98**次，质量培训总时长**5,200**小时，参与人次**4,672**人次。



案例：精益管理培训

2025年4月7日，公司于总部举办精益管理培训，总助级及以上、经理级人员约230人参训。培训内容涵盖精益管理理论、改善方法、分析工具及全面质量管理在养殖行业的应用，并结合公司痛点进行重点讲解。本次培训有效普及了精益质量理念，提升了管理层在流程优化与质量预防方面的实务能力，为后续质量管理体系建设奠定坚实基础。



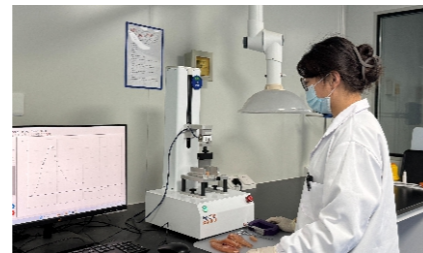
案例：食品安全风险管控培训

2025年11月7日，公司组织开展“食品安全风险管控”专题培训。培训内容涵盖食品常见危害、微生物控制、异物管理、食品安全体系落地及食品安全文化建设等核心模块，并对各国异物相关事件进行展示与剖析。本次培训进一步强化了全员食品安全意识，推动食品安全体系高效落地执行，助力提升全链条食品安全风险预防能力。

产品赋能

饲料角度

公司通过优化饲料配方，提高蛋能比并完善氨基酸平衡方案，降低鸡腹脂率，改善肉品质；添加维生素E、植物提取物等抗氧化物质，延长货架期；使用发酵饲料改善肉质的系水力；添加肌苷、肌苷酸及酵母提取物，提升肉的亮度、剪切力、硬度及咀嚼性等感官品质。



育种角度

2021年，公司与江苏省家禽科学研究所联合培育的花山鸡配套系通过国家审定，成为我国首个屠宰型优质肉鸡配套系，近年来应用推广量稳步扩大。立华黑鸡1号、立华麻鸡1号已启动国家级品种审定筹备工作。公司持续开展羽毛发育、脚距、胫长胫围等优质鸡典型性状选育，自研专用测定工具提升测定效率与准确性；自主研发影像学测定技术并投入实际应用，有效剔除腿骨发育异常个体，提升品种健康度。同时，针对屠宰应用开展屠宰指标选育，实现全净膛率提升与腹脂率下降。



立华黑鸡1号标准图谱

屠宰角度

公司对屠宰后鸡肉实施快速冷却至0-4℃，减缓细菌生长；在冷却过程中完成排酸处理，分解乳酸、降低pH值；并经过后熟阶段，使肉质更加柔嫩多汁。排酸处理可有效延长保质期数天，提升口感，并抑制细菌生长，降低食品安全风险。



屠宰加工

动物福利

立华股份严格遵循动物福利相关规范要求，持续提升养殖全过程的福利管理水平。通过采用开放式阳光养殖、半开放养殖及现代化全环控养殖模式，配备运动场地、栖息架与沙浴池等设施，保障禽群充足的活动空间；依据生长阶段科学设计营养配方，合理控制饲养密度，优化养殖环境条件，有效降低动物应激反应。在运输与屠宰环节，严格管控运输时长、规范装载方式，避免捆绑约束；在屠宰过程中保持适宜温湿度并定期维护设备，最大限度减少动物不适与伤害。同时，公司积极开展动物福利专项培训，鼓励员工主动提出优化建议，持续提升动物福利管理水平。



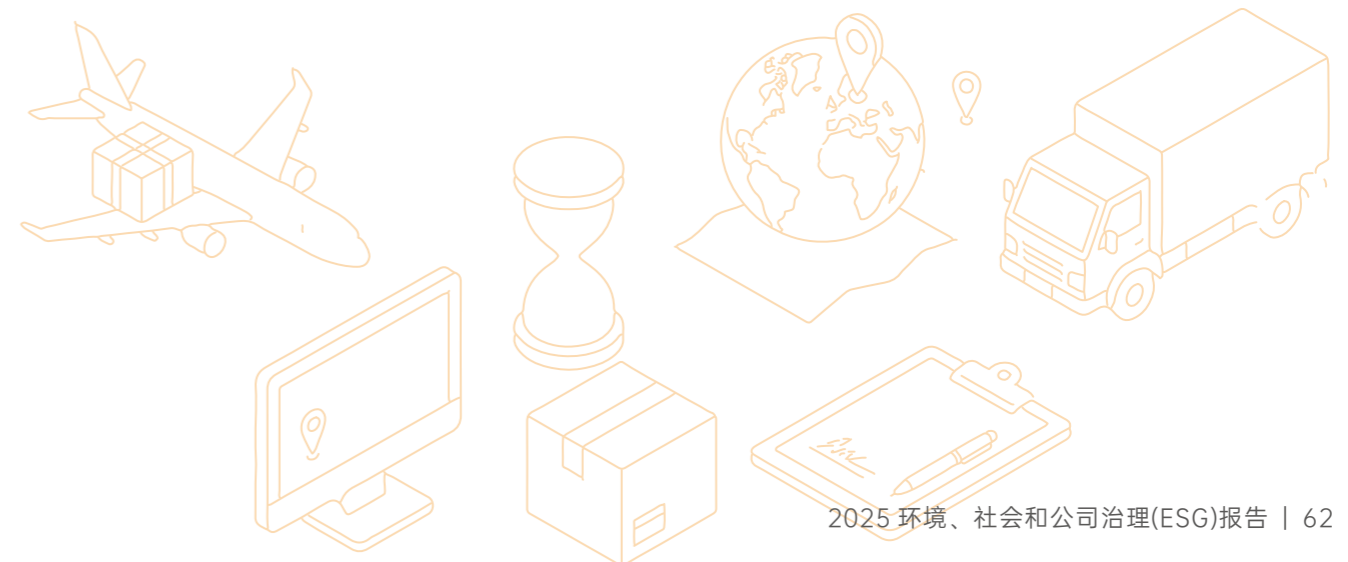
截至报告期末，公司旗下常州市天牧家禽有限公司雪山鸡养殖场荣获世界农场动物福利协会颁发的五星福利养殖金鸡奖，相关承诺已全面落实。



五星福利养殖金鸡奖

产品可及性

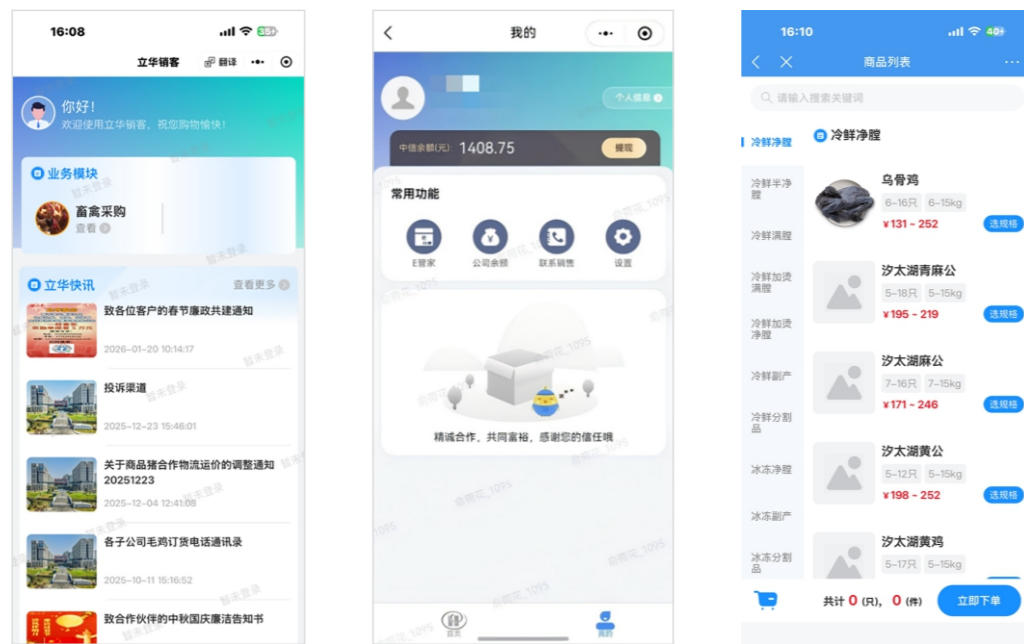
公司持续拓展线上销售渠道，已入驻京东、微信小程序等主流电商平台，通过多元化的线上触点提升产品可及性，为更广泛的消费群体提供便捷的配送服务，满足不同地区、不同场景的购买需求。



客户服务保障

客户服务管理

公司严格遵守《中华人民共和国消费者权益保护法》等法律法规，坚持以客户需求为中心，完善服务管理体系，由公司运营部统筹客户管理与维护等工作。同时，公司运用客户管理系统，对毛鸡、鲜品、副产品实行销售过程的数字化管理，涵盖价格发布、客户下单、发货、支付等环节。该系统设有Web后台管理端、小程序端和啾啾端，客户通过小程序下单支付，业务员通过Web后台进行基础数据、客户信息、价格及订单管控，啾啾端则满足于鲜品、副产品业务员代客下单需求，全面提升客户管理效率与服务水平。



客户管理系统

客户投诉管理

为进一步规范客户投诉管理与质量责任落实，公司制定并严格执行《鸡加工厂客户投诉与质量责任追究管理规定》，划定了投诉分类及考评扣款标准，将投诉等级划分为一般、较大、重大、特重四个级别。同时，规定还明确了投诉处理与责任追究流程，确保投诉处置高效、责任追溯清晰。

关键绩效

报告期内，公司客户投诉量**479**起，客户投诉解决量**466**起，客户投诉解决率**97.29%**。

客户满意度

为精准把握市场及客户对公司产品的需求与期望，优化产品结构、提升服务水平，立华股份制定了《鸡加工厂市场调研管理制度》，定期开展市场实地调研与客户满意度调查工作。客户满意度调查由运营科统筹组织，采取客户面谈或线上扫码填写《客户满意度调查问卷》的方式开展，全面收集客户在产品质量、业务服务等方面的真实反馈，为持续改进提供依据。

报告期内，泰安阳雪以网络问卷形式开展上半年客户满意度调查。调查结果显示，客户对司机服务、订单与货物相符度、食品安全保障及业务员异常情况处理等方面满意度较高。

关键绩效

2025年上半年，泰安阳雪客户满意度**90%**。

负责任营销

“立华鲜”作为立华股份旗下生鲜深加工产品品牌，主营冰鲜鸡、分割鸡块、调味品等产品，目前已构建线上线下融合的销售模式，并积极从多维度开展品牌传播与产品营销模式的探索实践，增强品牌核心竞争力。

发展维度	具体措施
全渠道协同与提升	<ul style="list-style-type: none"> 成立线上运营小组，精细化运营电商平台，提升电商排名与直播引流； 优化商超消费体验，推进批发市场转型升级，深化线下市场布局与渗透； 推进线上线下深度融合，布局O2O即时零售，整合私域流量。
品牌传播与消费者互动	<ul style="list-style-type: none"> 围绕“安全、优质、便捷”开展内容营销； 与美食、健康类电视节目及KOL合作，强化口碑建设； 搭建会员社群，举办线下品鉴会等活动，深化消费者互动与社区运营。
组织保障与实施	<ul style="list-style-type: none"> 组建数字营销与内容创作专业团队； 与渠道伙伴、KOL建立长期稳定、互利共赢的合作关系。

立华股份坚守负责任营销理念，从专业赋能、制度规范与风险防控三个维度，构建起完善的管理体系。一方面，通过常态化开展营销培训，持续提升团队专业素养，夯实业务根基；另一方面，制定并执行《对外发布三级审批制度》，规范对外发布内容的审批流程与时效要求。在此基础上，编制风控要点对照表，精准覆盖食品安全违规、品牌信息失真等关键风险，清晰界定高发场景并配套相应检查工具，全方位防范对外发布环节各类风险，切实筑牢负责任营销防线。

关键绩效

报告期内，公司**未发生**违反有关产品和服务信息与标识法规的事件，**未发生**违反有关营销传播法规的事件。

数据安全与客户隐私保护

数据安全管理体系

立华股份为构建健全的信息安全管理体系，严格参照ISO 27001标准，制定了《安全管理体系设计》《信息系统管理制度》等制度，对信息系统开发、运行、维护等流程进行标准化管控。同时，公司建立了信息安全管理机构，并设立系统管理员、审计管理员、安全管理员等关键岗位，明确职责、互相监督，确保公司信息化建设与运行管理规范有序。

信息安全管理机构



信息安全领导小组

公司信息安全工作的最高领导决策机构，负责公司信息安全工作的宏观管理，其最高领导由单位主管领导担任或授权



信息安全管理部

负责落实信息安全领导小组各项决策，协调组织公司各项信息安全工作

数据安全风险管理

风险评估

公司严格遵循《中华人民共和国个人信息保护法》相关规定，制定《数据安全与客户隐私风险管理标准》，明确数据安全与客户隐私保护风险管理要求，有效防范数据泄露、滥用、篡改及非法访问等安全事件，切实保障客户合法权益。同时，公司加强数据安全风险管理，对重要系统每年至少开展一次安全评估或渗透测试，全面排查潜在漏洞与安全隐患，对高危及高可利用漏洞制定专项修复方案，建立高危漏洞清单并形成完整举证材料，实现安全风险闭环管理。

报告期内，公司聘请第三方专业机构对内部网络安全开展全面检测评估，重点围绕网络安全整体态势解读、安全风险详情分析、告警及事件响应情况盘点等方面开展工作，最终形成年度网络安全态势报告，为后续安全管理优化提供支撑。

关键绩效

报告期内，公司信息安全与隐私保护违规事件发生次数**0**次。

应急管理 与 演练

公司持续强化信息安全应急管理体系建设，制定了《机房应急手册》《区域网络问题处理》等应急文件，建立完善应急组织架构，明确应急负责人统筹协调应急事件指挥等工作，并规范电力故障、网络故障等常见应急事件的处理流程。报告期内，公司组织开展内网数据审计与漏洞扫描专项演练，对信息资产与潜在风险进行全面分析，及时排查系统漏洞与资产隐患，不断提升应急响应与风险处置能力，保障信息系统安全稳定运行。

数据安全 实践

立华股份制定《数据安全标准》，构建纵深防御的数据安全技术体系，建立数据分类分级保护机制，根据不同级别采取对应强度的安全保护措施，并实现对数据采集、传输、存储、使用、共享、归档、销毁全生命周期的规范化管控。同时，公司明确数据安全事件响应流程，定期组织数据安全自查与专项审计，每年至少开展一次全员数据安全与隐私保护培训，以持续提升全员安全素养与合规意识。

数据全生命周期安全要求



数据采集

- 明确采集目的和合法性依据
- 不得超范围收集个人信息
- 采集敏感数据应采取加密或安全传输措施



数据传输

- 采用加密协议（如HTTPS、VPN等）
- 禁止通过不安全渠道传输敏感数据
- 对跨境传输进行合规评估



数据存储

- 敏感数据加密存储
- 重要数据库部署访问控制与审计
- 定期备份并确保备份数据安全



数据使用

- 基于角色的访问控制（RBAC）
- 最小权限原则分配账户权限
- 严禁私自导出、下载或拷贝敏感数据



数据共享与对外提供

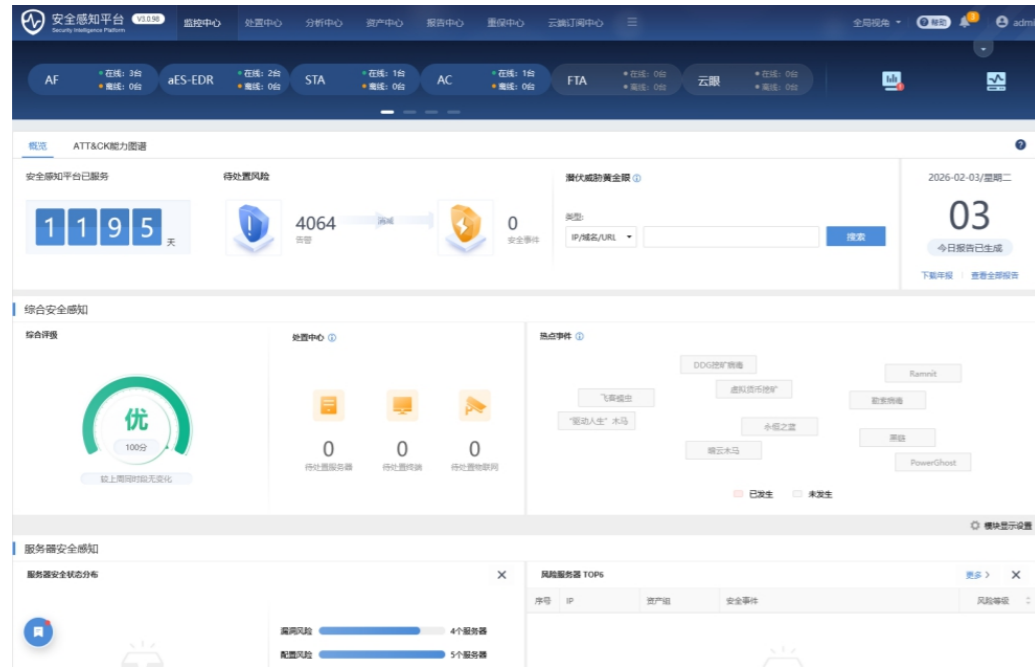
- 与第三方签署数据安全与保密协议
- 对共享数据进行脱敏或最小化处理
- 建立第三方数据安全评估机制



数据归档与销毁

- 达到保存期限的数据应及时清理
- 销毁敏感数据需采用不可恢复方式
- 记录数据销毁过程并留档

为强化网络安全精细化管控，公司搭建安全感知平台，配置专业防火墙，强化网络边界防护，并对基础资产进行全面统计与规范登记，实现资产可视化管理。



安全感知平台



案例：企业网络安全风险规避实操培训

2025年11月，为掌握核心办公网络信息安全风险点的识别方法，建立全员安全防护意识，公司组织开展网络安全风险规避实操培训。本次培训聚焦“实操规避”，全面覆盖网络安全风险认知基础、软件下载安全规范、链接与信息点击安全规范、其他关键安全规避要点、应急处置与求助渠道等核心内容，有效防范各类网络安全事件发生。



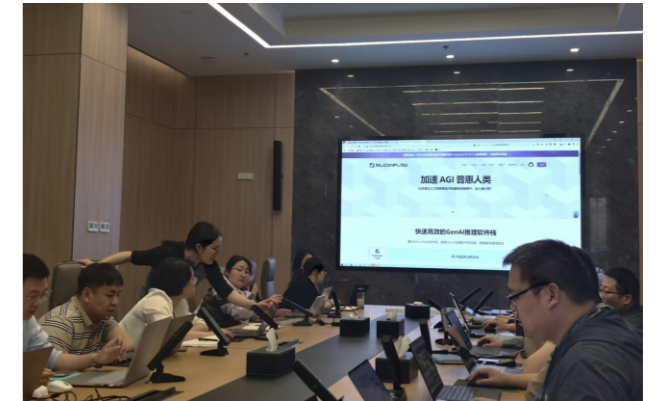
关键绩效

报告期内，公司开展数据安全培训次数**8**次，培训参与人数**610**人，培训总时长**1,320**小时。

供应链管理

供应链管理体系

稳定的供应商关系是企业持续运营的关键。公司以制度为引领，制定并完善《供应商管理制度》《采购管理办法》《合同管理规定》等制度，通过健全供应商评价机制，规范采购业务流程，提升供应链稳健运营与抗风险能力。在此基础上，公司构建起覆盖采购委员会、采购管理中心、专业采购领导小组及各级采购执行人员的多层级采购管理架构，确保权责清晰、协同高效。同时，通过常态化开展采购专项培训，全面提升采购团队专业素养与实战能力，全方位强化供应链韧性。





采购培训

关键绩效	单位	2025年
供应商总数	个	1,199
华东地区	个	732
华南地区	个	153
华北地区	个	60
华中地区	个	168
西南地区	个	60
西北地区	个	4
东北地区	个	22

供应商全生命周期管理

公司坚持“公平、公正、公开”的供应商评选原则，以资质合法、信誉可靠、质优价廉、履约稳定为核心评价标准，严格遴选合格供应商。公司围绕供应商入围、考核、分级及退出等环节实施全生命周期管理，通过持续完善管理机制，不断提升供应链管理水平和效率。

 <p>供应商入围</p>	<p>在符合供货条件的供应商初选入围后，对其开展现场考察，并登记《供应商基本情况调查表》。评审小组复核评价后形成评价表，经审批通过后，纳入《合格供应商名录》。</p>
 <p>供应商考核</p>	<p>随时评价：评审小组不定期对供应商产品质量、履约能力、配套服务及现场生产进行评审，形成《供应商考察表》并提出改进意见，采购员反馈整改意见、跟踪整改进度并提交《供应商整改报告》，评审小组审核通过后方可继续合作，否则禁止建立合作关系；</p> <p>定期评价：每年第四季度，评价小组启动供应商再评价机制，形成《供应商再评价表》并上报采购部负责人审批。</p>
 <p>供应商分级与退出</p>	<p>供应商根据考核评审结果分为A、B、C、D四个等级，评审结果为D级的供应商剔除出《合格供应商目录》，一年内不得进行合作。</p>

供应商ESG管理

立华股份致力于构建公平公正、廉洁透明的供应链环境。为此，公司严格规范相关岗位人员的职业行为，明令禁止将公司与供应商业务往来中获得的折扣、回扣、佣金、礼金、礼品以及各项代垫款项、周转金等据为己有。为从源头杜绝供应链管理环节的违法违规与徇私舞弊行为，公司建立了完善的廉洁诚信举报机制，制定了廉洁诚信举报细则，并开通了线上线下多种举报通道，构建全方位监督网络，坚实保障供应链合规稳健运行。

关键绩效

2025年，公司供应商廉洁协议签署率**100%**。

供应链数字化建设

立华股份以数字化平台赋能供应链管理，建立SRM系统，制定《供应商端操作手册》，明确系统登录、功能介绍及业务表单填写等规范，覆盖询价、应标、竞价、定标等全流程操作指引。公司同步上线PC端与小程序端双渠道应用，聚焦采购询价、比价核心环节，实现高效透明的供应商协同。采购员可通过手机或电脑快速发起询价，供应商在线实时响应报价；系统在约定周期内展示单价及对应运费，自动核算各供应商到厂价格，辅助企业精准决策，缩短采购周期。



数字化平台的智能询比价系统

供应链韧性建设

为构建兼具韧性与负责任的供应链，公司通过不定期开展专项培训、举办供应商大会等形式，推动合作伙伴在合规管理、质量管控与可持续发展能力上同步进阶。在供应商现场考察中，同步开展政策宣讲与整改督导，明确整改要求与时限，以闭环管理促进供应链整体规范、健康发展。

案例：建筑商大会

为推动建设项目与建筑商的紧密衔接，加强与建筑商之间的沟通，2025年1月21日，公司召开2024年度建筑商大会。12名建筑商代表、公司分管副总裁、工程部团队共同参会，聚焦成本精细化、招标体系迭代及施工工艺创新等关键议题展开深度研讨。次日，公司组织建筑商开展“质量专题”共创活动，联合剖析项目质量“通病”并制定解决方案。本次大会显著强化了供应链上下游的协同粘性，不仅实现了双方认知的同频共振，更进一步夯实了供应链韧性成长的坚实基础。



平等对待中小企业

立华股份致力于构建公平公正的营商环境，公司严格遵守《中华人民共和国中小企业促进法》《保障中小企业款项支付条例》《企业信息公示暂行条例》等相关法律法规，坚持平等对待各类中小企业合作方，保障中小企业的合法权益。截至报告期末，公司及控股子公司不存在逾期尚未支付中小企业款项的情况，也不存在应付账款（含应付票据）余额超过300亿元或占总资产的比重超过50%的情况。

守护员工权益， 传递企业温度

立华股份将员工成长融入企业发展全局，对内依法保障员工各项合法权益，搭建多元培养平台与职业晋升通道，强化职业健康与安全保障；对外积极践行社会责任、投身社会公益事业，致力于打造安全、包容、温暖、负责任的职场与社会形象。

我们的行动

- 员工权益保障
- 职业健康与安全
- 社会贡献

响应的SDGs



员工权益保障

人才吸引与招聘

人才是企业最宝贵的战略资源，公司高度重视人才招聘与队伍建设，广纳优质人才，着力打造充满尊重、发展机遇与温度的职场生态。同时，建立完善的内部培养体系，持续激发员工潜能，为企业长远发展提供坚实支撑。

招聘管理

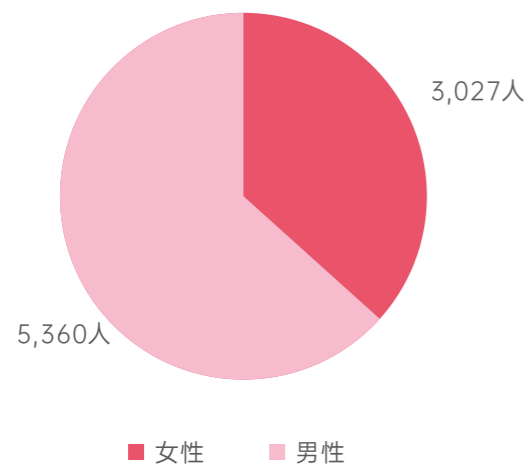
立华股份严格遵循《中华人民共和国劳动法》《中华人民共和国劳动合同法》等相关法律法规，制定《人力资源管理制度》，以公司战略为导向，坚持“公开透明、平等竞争、择优录取、先内后外、亲属回避”的招聘原则，由人力资源部统筹负责人力资源规划和招聘工作实施，保证用人机制的科学性和合理性。

公司每年根据业务发展规划和人员配置现状，科学制定年度招聘计划。此外，为进一步提升引才质量，报告期内公司开展了多次面试官培训，打造专业敏锐的面试官队伍，更准确地洞察候选人潜力与岗位匹配度。

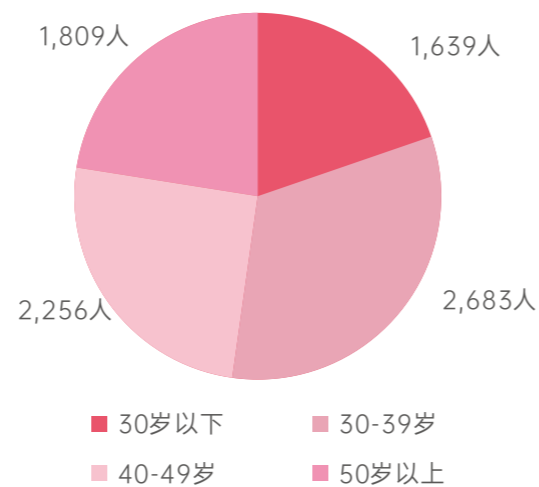
关键绩效

2025年，公司劳动合同签订率**100%**；截至报告期末，员工总人数为**8,387**名，其中：少数民族员工**550**名，退伍军人**53**名，残疾员工**25**名。

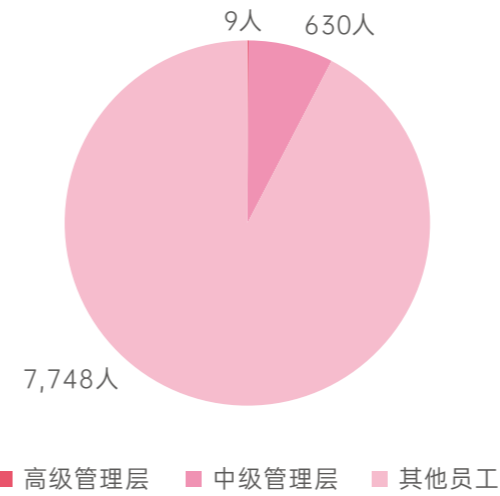
按性别划分



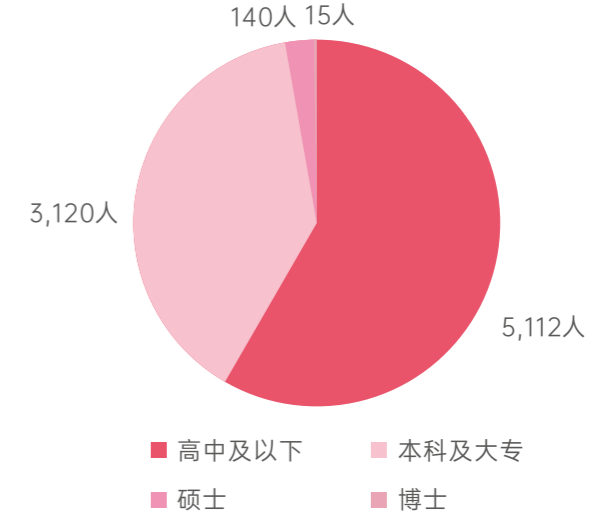
按年龄划分



按职级划分



按学历划分



首期面试官培训



第二期面试官培训

公司搭建线上线下联动、内外部协同的多元化招聘体系，持续拓宽引才渠道，同时面向退伍军人、残疾人等群体开放适配岗位，保障平等就业机会。在校园引才方面，公司已与18所院校建立合作，报告期内首次走进清华、北大等C9、985高校开展招聘宣讲，新增两所院校就业实习基地，并续签企业冠名班，持续深化产教融合与校企协同育人，为企业高质量发展储备高素质青年人才。



案例：智慧牧业人才培养论坛

为深化校企合作与产教融合、提升智慧牧业人才培养质量，公司与扬州大学动物科学与技术学院联合举办了“智慧牧业人才培养分论坛”。论坛以“智慧牧业人才培养——牧业信息化管理技术与策略”为主题，汇聚校方专家、企业高管及立华菁英班学生共52人，围绕行业发展与人才培养展开深入交流。

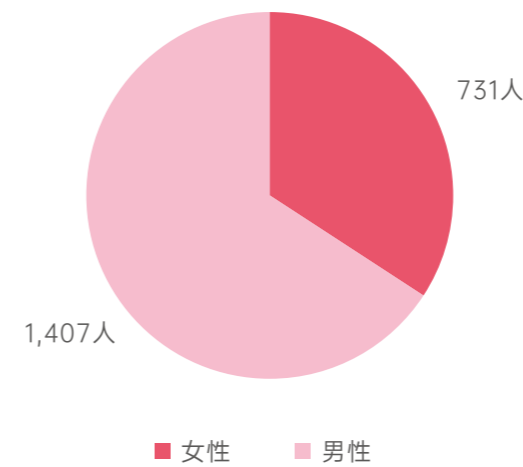
论坛举行了产业导师聘任仪式，20位新增产业导师获颁聘书，为校企联合育人注入新动力。在专题报告环节，立华股份董事长程立力结合创业经历，以“立华与未来农业”为主题，强调跨学科知识储备的重要性以及诚信、抗压、顺势而为的创业品质，为立华菁英班的学生给予鼓励与建议；扬州大学范谦主任分享了数字图像处理技术在智慧牧业的实践价值；立华股份信息管理部总经理苏成则结合实际案例，清晰阐述行业对人才的需求标准。最后座谈环节，校企双方针对学生成长给出建议，希望各位同学要重视跨学科学习、积累知识、抓住行业变革机遇。此次论坛为深化产教融合、培养高素质的智慧牧业人才筑牢了坚实基础。



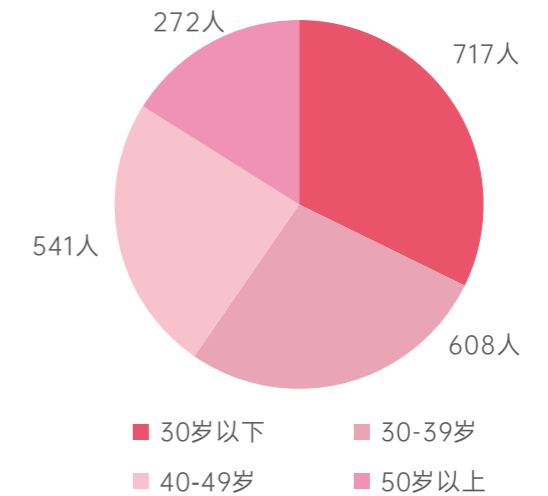
关键绩效

报告期内，公司新进员工**2,138**人。

按性别划分新进员工



按年龄划分新进员工



多元化、平等与包容性

公司秉承多元、平等、包容的用人理念，将社会责任全面融入人力资源管理全链条。在制度层面，公司于《人力资源管理制度》中明确严禁歧视、骚扰及不当行为，并设定严格惩处机制，致力于打造尊重、安全、公正的职场生态。在实践层面，招聘、晋升等环节坚持公平公正，坚决反对性别、种族、民族、宗教等任何形式的歧视，同时坚决杜绝雇用童工与强迫劳动，全方位保障员工合法权益。报告期内，公司未发生任何雇用童工、强迫劳动、就业歧视及职场骚扰等事件。

培训与发展

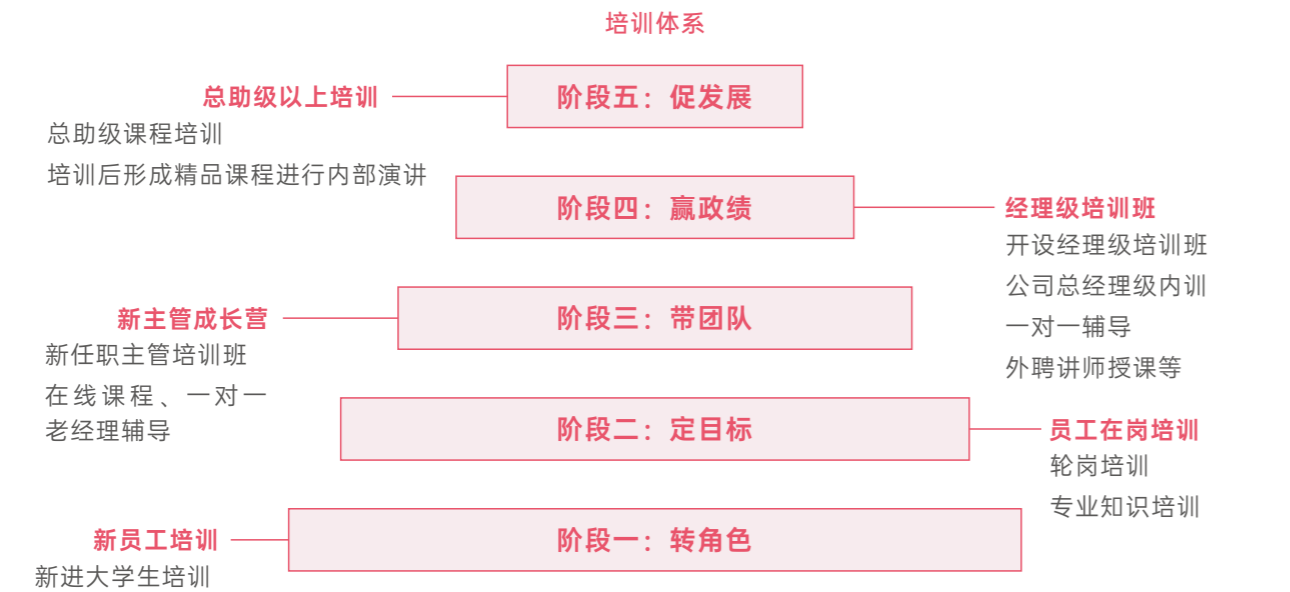
公司坚持人才赋能与长期发展，持续为员工搭建成长平台、完善职业发展路径，助力员工成长成才，实现企业与员工共同发展。

- 线上招聘** 招聘官网、BOSS直聘、智联、本地社区招聘网站等
- 社交招聘** 本地/校园招聘群、政府协同招聘、朋友圈招聘海报等
- 线下招聘** 院校双选会、本地招聘会、招聘栏、招聘广告等
- 内部招聘** 企业SHR系统人才库、离职员工回流、兄弟公司推荐、内部员工推荐

员工培训

为打造学习型组织，提升员工综合素质、专业能力与职业竞争力，公司在《人力资源管理制度》中明确培训与发展管理相关内容，遵循“战略导向、按需施教、学以致用、全员参与与重点培养相结合”原则，建立覆盖全员、分层分类的常态化培训体系。公司积极鼓励员工考取人力资源、财务、兽医、工程等相关职业资格证书，并给予现金奖励，有效激发员工自主学习与专业精进的积极性。

人力资源部每年末组织培训需求调研，结合公司战略、绩效评估及员工个人发展计划，制定《公司年度培训计划》并组织实施。重要培训结束后，通过问卷调查、考核测评或学习报告提交等方式对培训效果进行全面评估。人力资源部以评估结果为导向持续迭代培训内容与形式，不断提升培训质效。



培训类别	培训内容
新员工入职培训	公司企业文化、发展历史、价值观、规章制度、组织结构、业务流程、安全知识与岗位基础技能等
在岗技能培训	与岗位工作密切相关的专业知识、操作技能、管理技巧、软件使用、销售技巧、客户服务等
多技能培训	鼓励非一线操作工和非辅助工跨岗位、跨部门学习技能并担任B岗，打破专业壁垒
职业发展培训	针对表现优秀、具有发展潜力的骨干员工、管理人员开展领导力提升、战略思维、团队管理、项目管理、高效沟通等培训
自我驱动学习	员工根据个人职业兴趣和发展规划，自发选择学习内容，公司视具体情况提供一定的资源支持

案例：2025年（第二十届新进大学生培训）第二期大学生培训

2025年11月12日至15日，公司组织开展2025年第二期新进大学生专项培训。培训紧扣新人成长需求，围绕企业文化、业务逻辑、结构化思维、AI工具应用及市场实践五大核心模块展开。培训成效显著，学员全程参与度高，反馈课程内容实用、收获丰硕，最终获得4.71分的综合满意度与4.88分的讲师评价。本次培训有效实现了新人快速融入与能力提升的预期目标，为公司人才梯队建设注入强劲新生力量。



关键绩效	单位	2025年
员工培训总投入	万元	214
员工培训场次	场次	405
接受培训总人数	人	8,109
接受培训总人次	人次	10,936
员工培训覆盖率	%	96.69
培训总时长	小时	29,488
员工平均接受培训时长	小时/人	3.52

内训师管理

公司高度重视内部讲师队伍建设，总部现有内训师51人，覆盖安全管理、养殖技术、检测标准、管理赋能及企业文化等核心领域，紧贴业务实践开展教学，形成稳定高效的内部知识供应链。同时，公司建立双重激励机制，以物质与精神表彰并举，持续提升内训师队伍专业度与积极性。物质激励层面，依据授课时长核发内训津贴；精神激励层面，从授课时长、授课质量及课程开发质量三个维度开展年度优秀讲师评选并授予荣誉。通过双轨激励，驱动内训师能力提升与授课质量的优化，构建专业化、高效率的内部培训体系。

线上学习平台

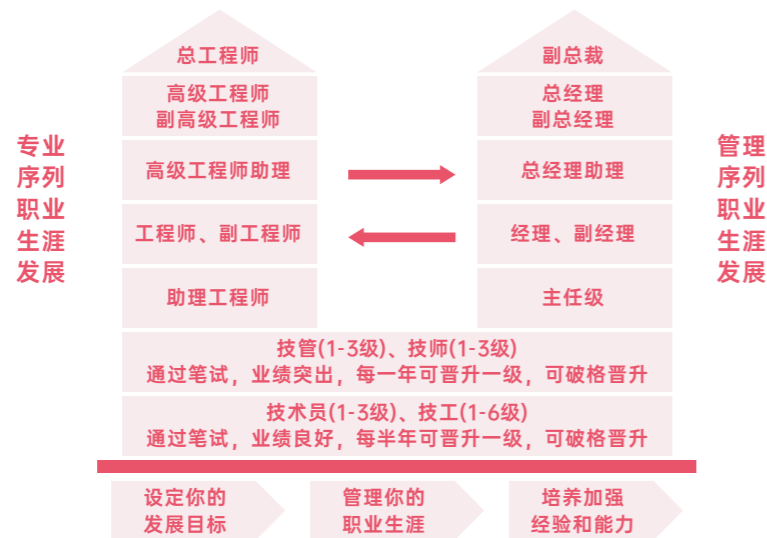
公司搭建“立华E企学”线上学习平台，支持电脑端与移动端便捷使用，平台内嵌岗位学习地图，并实行培训积分制管理，积分结果作为员工评优、晋升的重要依据之一。平台现有课程7,856门，涵盖通用素养、职能管理、领导力提升、市场营销、生产运营及专业技术等多个类别，为员工提供系统化、多元化的自主学习资源。



“立华E企学”线上学习平台

职业发展

为畅通基层员工成长通道，健全人才梯队建设体系，公司制定《技管级、技工级评定管理制度》，为经理级以下员工搭建行政、技术、技师三大晋升系列，并在此基础上进一步明确专业序列与管理序列双通道发展路径。员工在满足任职年限、考试考核、工作绩效、综合能力等多项评定标准后，可按规定申请职级晋级。公司每半年组织一次技管级、技工级评定，规范晋升流程、保障评定公平，为基层员工搭建清晰可及的职业成长通道。



职业发展通道

关键绩效

2025年，员工内部调动或内部应聘的人数**622**人，占员工总数的**7.42%**，通过内部调动或内部应聘的方式补充的职位数占比**16.30%**。

薪酬福利管理

立华股份建立健全公平规范、激励与保障并重的薪酬福利体系，切实维护员工合法权益，凝聚企业持续发展的内生动力。

薪酬管理

公司制定薪酬管理制度，以“公平性”“动态调整”等为薪酬管理原则，结合岗位实际、外部市场竞争力及内部差异化需求，搭建“固定+浮动”的二维薪酬结构，确保薪酬分配的合理性与激励性。

固定工资	基本工资、岗位工资、职等工资、工龄工资等
浮动工资	考评工资、绩效奖金、股权激励等

公司视人才为驱动可持续发展的第一资源，通过构建多层次、长效化的股权激励机制，将企业发展与核心人才成长紧密相连，激发组织内生动力，推动公司高质量发展。自上市以来，公司已先后推出2022年及2024年两期限制性股票激励计划，激励范围覆盖公司董事、高级管理人员以及各级管理人员/技术骨干，形成了广泛且精准的人才绑定机制。报告期内，公司顺利完成2022年限制性股票激励计划首次及预留授予部分第一个归属期的股份归属工作，共有511名激励员工归属公司股份962.514万股；同时完成2024年限制性股票激励计划预留部分的授予工作，共有111人获授限制性股票286万股。未来，公司将持续完善激励体系，营造更加开放、包容、共赢的事业平台，让更多奋斗者与公司同成长、共收获，携手迈向更高发展台阶。

福利待遇

公司注重员工福祉的提升，构建全方位福利保障体系。员工入职即缴纳五险一金，实习生与返聘人员统一投保意外险或雇主责任险；执行双休制，依法落实带薪年假，规范实行不定时工作制，并足额支付加班费；同时配套员工宿舍与食堂，每月发放餐补，部分子公司配备健身场所、运动器材及文娱活动空间，多措并举丰富员工业余生活，营造健康、温暖、有活力的职场氛围。

法定福利

五险一金、法定假期等

特色福利

餐补、节假日福利卡、年底车辆补贴、年底油费补贴、汽车保险、婚丧嫁娶慰问金、员工忠诚奖、子女升学金榜奖等

关键绩效

报告期内，公司社会保险覆盖率**100%**。

绩效考核与申诉反馈

公司构建了科学完善的绩效管理体系，以客观公正的业绩评价与导向清晰的激励机制，确保公正、公开、客观。公司员工个人实行月度考核，结合绩效考核表、360度考评、上级同级下级多视角反馈等方法，对基础履职、月度重点工作、业务支持与协助、能力指标及扣分项、加分项进行全面评估，并在部门内部借鉴“271分布”管理原则，对员工绩效表现进行相对区分与动态管理，以激发组织活力，促进人才梯队建设。

关键绩效

报告期内，定期接受绩效和职业发展考核的员工比例**100%**。

公司始终将员工与上级主管的双向沟通置于重要位置，并将其深度融入绩效考核的全流程。在绩效反馈阶段，主管通过一对一面谈，向员工告知考核结果，详细说明评价标准与考量依据。若员工对考核结果有异议，可通过面对面交流、喔喔即时沟通、企业邮箱反馈等多元渠道申诉。

劳动关系管理

劳动纠纷管理

公司严格遵守国家劳动法律法规，搭建规范化劳动争议处理流程。一旦员工或用人单位提出争议，人力资源部或行政部立即开展情况调研，形成《劳动纠纷分析报告》并制定解决方案，经审批后同步至相关部门推进落实。处置与化解阶段，公司坚持沟通协商优先，通过多元渠道积极与员工化解分歧，全力将纠纷化解在内部与初期；若协商未能达成一致，则依法启动仲裁程序，确保处置全程合规公正，切实维护员工合法权益，稳步构建和谐稳定的劳动关系。

离职管理

公司建立规范的离职管理流程，员工需提前三十日提交离职申请，用人单位与人力资源部共同开展离职面谈，对表现优秀的员工进行积极沟通与挽留。获准离职及退休的人员，须至人力资源部办理相关手续，并将经办事项、文件账册、客户资料及公司公共财物完整移交至指定接任人，完成全部流程后方可离任。

关键绩效

报告期内，员工离职数**1,726**人，员工总流失率**17.07%**。

员工关怀与沟通

民主管理

公司持续推动民主管理建设，依法设立工会委员会，公开选举职工代表，依托职工代表大会审议企业重要制度、听取员工意见建议，保障员工的知情权、参与权、表达权、监督权。此外，公司通过调查问卷、投诉电话、邮箱等渠道畅通民主沟通，并定期开展员工满意度调查，围绕食堂服务、文体活动、团队氛围、企业文化与价值观等维度广泛征集员工意见，及时梳理反馈、闭环落实改进举措，持续提升员工体验。



案例：第七届一次职工（会员）代表大会

2025年9月3日，公司召开第七届一次职工（会员）代表大会，各选区共40名职工代表参与，选举产生职工董事、工会委员会委员及工会主席、副主席，并表决通过《人力资源管理制度》，进一步完善民主决策与民主监督机制，推动企业管理更加公开透明、规范高效。



关键绩效	单位	2025年
职工代表大会通过事项	项	3
工会会员占在职员工的比例	%	55.94
员工满意度	%	85.60

员工帮扶

公司坚持以人为本，建立常态化困难员工帮扶机制，积极开展各类关怀慰问工作。针对生活困难、遭遇突发情况的员工，公司及时进行慰问与帮扶，主动倾听需求、解决实际难题，以暖心举措传递企业关怀，营造互助友爱、温暖和谐的工作氛围。



案例：“新春慰问送温暖，浓浓关怀暖人心”南雄公司新春慰问活动

在2025年新春佳节来临之际，南雄公司总经理带队各部门主管分赴各场区探望一线员工、困难员工开展春节前慰问活动，详细了解慰问对象生活现状、身体状况及家人情况，并送上新春祝福与公司关怀，以实际行动让员工感受到真真切切的温暖。



关键绩效

2025年，公司帮扶困难员工人数**101**人，帮扶金额**11.90**万元。

女性权益保护

公司严格遵守《中华人民共和国妇女权益保障法》，坚持性别平等、同工同酬原则，保障女性员工在招聘录用、薪酬福利、培训晋升等方面享有平等机会。公司依法落实女职工“四期”特殊保护与产假、哺乳假等相关权益，并在妇女节送上节日礼品，切实呵护女职工身心健康，营造平等尊重、温暖关爱的职场氛围。



妇女节活动



关键绩效

报告期内，管理人员中女性人数比例**17.06**%。

员工活动

公司构建了完善的员工关怀体系。生活层面，通过文体活动、团队建设及节日关怀等多元形式，营造团结奋进、温暖和谐的职场氛围。心理健康层面，建立心理健康管理机制，通过提供心理支持与情绪管理培训，帮助员工缓解压力、调适心态，守护员工身心健康，促进员工与企业共同成长。



双节文体运动会

案例：“让情绪飞一会儿”情绪管理专题培训

2025年12月4日，湘潭公司邀请立华股份行政部开展情绪管理专题培训，共计41位管理人员参与。本次培训以“掌握控制冲动秘诀”和“学会摆脱不良情绪方法”为核心目标，通过角色扮演大脑器官的方式展示不同情绪带来的影响，并分享了情绪管理实用技巧。培训有效提升了参训人员对情绪的认知深度与自我调节能力，为团队管理注入积极能量。



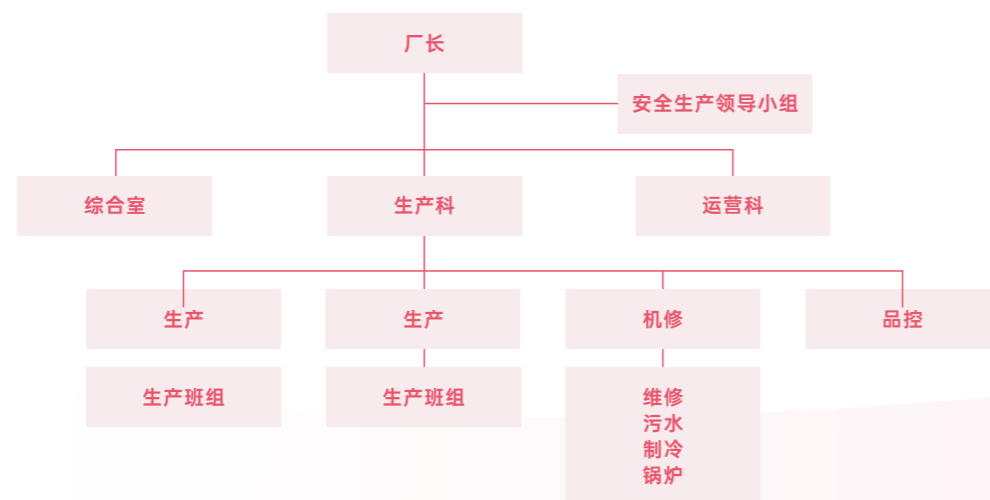
泰安阳雪ISO 45001职业健康安全管理体系认证

职业健康与安全

安全生产管理体系

公司始终把安全生产工作放在“高于一切，先于一切，重于一切”的突出位置，强化风险防控与隐患排查，全力保障员工生命健康与生产经营安全稳定。公司黄羽鸡屠宰板块子公司常州阳雪、扬州阳雪、安徽阳雪、潍坊阳雪、泰安阳雪、湘潭立华、惠州立华积极贯彻落实“安全第一、预防为主、综合治理”的安全生产工作方针，制定了《安全生产通则》《安全生产绩效考核制度》等制度文件，成立安全生产领导小组，认真执行安全生产“五同时”和工程项目的“三同时”，并将安全生产指标纳入绩效考核，给予安全绩效工资激励，有效激发员工安全责任意识与工作积极性。

此外，公司制定了《安全生产责任管理制度》，严格落实安全生产主体责任制，明确各分子公司总经理负责分子公司全面安全责任，作为分子公司安全生产第一责任人，领导本单位安全管理工作。并层层签订安全生产责任书，定期开展安全责任考核，根据考评结果予以奖惩，推动安全责任层层压实、人人尽责，切实筑牢企业安全生产防线。



泰安阳雪安全生产管理架构

2025年泰安阳雪安全生产目标 | 达成情况

- 全年较大安全生产事故为0
- 特种设备检定合格率100%
- 较大危险源辨识率100%
- 员工安全生产教育培训率达100%，新员工入厂三级教育100%
- 特殊工种持证上岗率100%，特殊工种定期复培率100%
- 隐患排查发现的问题整改率达100%
- 消防应急设施完好率达100%
- 三违（违章指挥、违规作业、违反劳动纪律）发生率为“零”
- 员工职业病发生率为“零”

完成

关键绩效

报告期内，公司安全生产投入金额**1,849.53**万元，安全生产投入占营业收入比例**0.10**%。

安全生产风险管理

危险源辨识与控制

公司对生产经营活动中的危险源进行全流程识别、评价与策划，最大限度地降低风险。公司黄羽鸡屠宰板块子公司常州阳雪、扬州阳雪、安徽阳雪、潍坊阳雪、泰安阳雪、湘潭立华、惠州立华同步制定《风险分级管控制度》，压实各部门主体责任，负责辖区内危险源辨识、风险评估及控制措施的制定与实施，实现从源头遏制事故与危害，将事故发生率降至最低，影响程度减至最小。

危险源辨识

通过工作危害分析法（JHA）、安全检查表法（SCL）等方法对所有的作业活动和设备设施进行危险源辨识。

风险评价

通过作业条件危险性分析法（LEC）对风险进行定性、定量评价，根据结果按从严从高的原则判定级别并确定重大风险。

风险控制

通过工程技术措施、管理措施、培训教育措施、个体防护措施、应急处置措施对风险进行分级管控并编制清单。

风险告知

在醒目位置和重点区域分别设置安全风险公告栏，制作岗位安全风险告知卡。

持续改进

每年对风险分级管控体系进行系统性评审并持续改进。

安全隐患排查

公司强化安全隐患排查治理，严守安全底线，全力保障生产运营安全稳定。公司行政部配置专职安全工程师，统筹推进集团上下安全隐患排查与专业治理工作。2025年度，安全工程师通过摸底巡检共发现风险点245项，并及时跟踪整改239项，整改率达97.6%。同时，公司行政部日常持续加强安全警示教育，并在公司内部喔喔通讯软件中设置有“立华安讯”安全警示专栏，全年发布安全警示相关视频及海报15篇，提升员工安全意识。针对子公司高发的“滑绊跌”类安全隐患，行政部新增开展预防“滑绊跌”专项活动，积极整改“滑绊跌”安全隐患51项，进一步改善作业环境安全条件。此外，行政部积极探索安全管理创新实践，开展“风险点识别、评估、分级管控”共创课程，并在湘潭公司试点，输出首张“阳雪工厂安全图谱”。



“滑绊跌”专项活动



安全提醒

在食品条线，公司率先试点“事故—未遂—隐患管理”项目，推动安全管理向系统化、精细化迈进。以泰安阳雪为代表，制定了《隐患排查治理制度》，成立安全生产风险分级管控与隐患排查治理双重预防机制建设小组，严格执行“三级”隐患排查机制，通过日常检查、综合检查、专业检查、专项检查、季节性排查以及专家和负责人带队检查等多种方式，实现隐患排查全覆盖、常态化。对检查发现隐患及时下发《隐患整改通知单》，对重大隐患立即组织评估并制定专项治理方案，确保风险可控、隐患清零。



隐患排查



隐患上报二维码

同时，泰安阳雪制定《事故隐患内部报告奖励制度》，鼓励员工主动排查、及时发现、上报各类安全隐患和安全违法行为，并给予物质和精神奖励，激发全员参与安全管理的积极性，营造人人关心安全、人人参与隐患治理的良好氛围。

应急处置

公司及子公司高度重视应急管理体系建设。各子公司制定《事故应急救援管理制度》《突发事件应急管理制度》，明确应急管理机构、应急处置流程、后勤保障等核心内容，及时开展应急预案修订与评审，并组织应急演练和应急教育培训，全面提升突发事件快速响应与应急处置能力。

案例：消防安全培训及演练活动

2025年6月27日，韶关立华联合官渡消防大队成功举办消防安全培训及实战演练。公司全员参与，通过理论与实操的结合，切实增强了员工消防安全意识，全面提升了公司整体的应急响应与协同处置水平。



关键绩效

报告期内，公司开展安全应急演练次数**221**次。

安全事故处理

公司强化安全事故全过程管理，抓实隐患排查治理，压实责任追溯链条，实现整改闭环管理，有效防范安全事故发生。各阳雪子公司制定《生产安全事故报告和调查处理制度》，根据事故严重度分级处理，全面落实“四不放过”的原则，对事故原因、责任人进行全面分析，制定并落实防范措施，完成事故报告编制。此外，泰安阳雪安全生产领导小组主动收集国内外同行业安全事故信息，以史为鉴、举一反三，持续完善风险防控措施。

关键绩效

报告期内，公司**未发生**较大安全生产事故，因工作关系死亡人数**0**人。

安全文化建设

公司坚持把提升员工安全意识与操作技能摆在重要位置，将安全培训作为安全生产的基础保障。为加强和规范安全教育培训，提高从业人员的安全素质，各阳雪子公司编制了《安全教育培训管理制度》，将安全培训工作纳入年度工作计划，明确公司各级员工安全培训要求，新入职员工需通过三级安全教育培训后方可上岗作业。同时，公司多措并举，通过安全标语、条幅、宣传画等多元载体，构建全方位的安全宣传教育矩阵。

案例：特种作业（危险作业）安全知识培训

2025年3月20日，为提升特种设备作业人员安全意识与操作技能，泰安阳雪组织开展专项安全教育培训，围绕特种作业定义、安全管理、操作规范、作业票填写、防护用品使用及事故警示视频等内容展开，并结合典型案例剖析安全隐患与违规操作，提出针对性防范措施。



关键绩效

关键绩效	单位	2025年
安全教育培训总投入	万元	161.857
安全教育培训场次	场	933
参与安全教育培训人次	人次	31,441
参与安全教育培训人数	人	5,106
安全教育培训总时长	小时	62,534
人均安全教育培训时长	小时/人	7.46
安全教育培训员工覆盖率	%	60.88

相关方安全管理

公司及子公司高度重视对相关方作业全过程的安全检查、监督与管理，其中，子公司泰安阳雪制定了《相关方安全管理制度》，明确管理职责与管控要求，持续强化相关方安全责任落实与作业行为规范，有效防范化解各类安全风险。

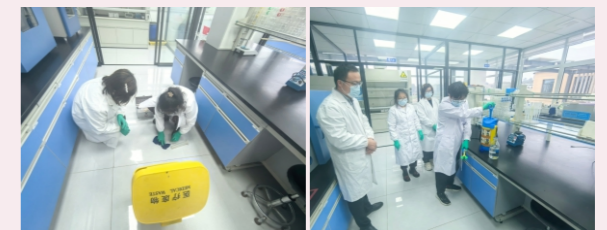
- 组织签订安全生产管理协议书，并对相关方各类证件和资格进行审查；
- 对相关方及其作业现场进行日常安全检查和日常管理，发现安全隐患及时督促相关方进行整改；
- 督促相关方对作业人员进行安全教育并监督检查执行情况。

危险化学品管理

公司及子公司严格遵守危险化学品安全管理规定，建立规范的全流程管控机制，对储存、使用、转运及废弃处置等环节从严管理，编制化学品泄漏应急预案并开展演练，有效防范安全风险，保障人员、财产与环境安全。

案例：化学品泄漏事故专项应急演练

2025年6月18日，公司模拟储油间内的柴油因储存位置不当倾倒引起柴油泄漏演练，演练过程中，巡查员工发现后及时上报，厂长立即启动化学品泄漏事件应急预案，通知各部门依规参与天然气泄漏事故的抢救行动，并与120急救中心取得联系。此次演练的顺利开展，有效提高员工应急处理能力。



职业健康保障

公司积极推进职业健康管理，从源头防控职业危害，守护员工身心健康。秉承“预防坚持、防治结合，综合治理”的方针，各阳雪子公司制定《职业健康管理制度》《职业病防治管理制度》，严格落实职业健康防护措施，全力保障员工职业健康与安全。

职业卫生培训

定期开展职业卫生培训，普及职业卫生知识，对于职业病危害严重的岗位需培训合格后方可上岗。

职业防护管理

配备必要的职业病防护用品并督促、指导员工正确佩戴、使用；定期维护、保养职业病防护设备、应急救援设施。

职业病危害因素监测

委托有资质第三方机构对工作场所开展职业病危害因素检测并提出改进建议。

职业病危害因素告知

将工作过程中可能产生的职业病危害及其后果、职业病防护措施和待遇等如实告知员工，并设置警示标识。

职业健康检查

对从事接触职业病危害因素作业的劳动者，组织上岗前、在岗期间、离岗时的职业健康检查。

关键绩效

报告期内，特种作业人员持证上岗率**100%**；

工伤保险及雇主责任险投入**442**万元，工伤保险人员覆盖率**100%**；

安全生产责任险投入金额**10.84**万元，安全生产责任险人员覆盖率**96.51%**；

新增职业病数**0**宗。

社区贡献

乡村振兴

公司秉承“精诚合作，共同富裕”的企业精神，持续深化“公司+合作社+农户”“公司+基地+农户”运营模式，不断夯实合作养殖基础，助力农户稳定增收、产业提质增效。为保障新农户合作质量与专业技能，公司编制《新农户管理指导方案》，围绕合作政策与管理、基础饲养管理、环控技术应用等内容开展系统化培训，帮助农户快速掌握规范操作与关键技术。报告期内，公司各服务部累计开展农户培训399次。

同时，公司及子公司积极开展产业投资合作，以实际行动赋能乡村产业升级、带动当地人员就业，通过产业带动、技术赋能、规范管理三维发力，全方位助力乡村产业振兴，推动形成企村协同、互利共赢的良好发展格局。



农户交流与培训



助力养鸡产业

案例：建设年存栏30万套种鸡场孵化场项目

2025年，重庆立华积极响应乡村振兴战略号召，在重庆市涪陵区荔枝街道新大田村投资建设养殖产业项目，以产业发展助力乡村经济振兴。项目总投资4,500万元，建成年存栏30万套种鸡场及配套孵化场，有效推动当地养殖产业向标准化、规模化发展。项目落地后，直接新增就业岗位93个，切实带动村民就近就业、稳定增收，实现企业与乡村、农户共赢。



案例：阜阳立华农户表彰暨冬季养殖培训会

2025年12月，阜阳立华召开农户表彰暨冬季养殖专题培训会，70余名合作农户踊跃参与。培训围绕提升鸡群均重的关键因素，向农户提出针对性优化建议，鼓励大家不断改进养殖方式。同时，会议还针对冬季鸡群疾病防治开展专项培训，重点讲解通风调控、免疫程序、日常防疫管理等实操内容，助力农户应对冬季养殖中的实际难题。会议最后公布了11月“结算奖”与“品质提升奖”的获奖名单，为获奖农户颁发奖金奖励并致以祝贺，鼓励全体农户以先进为榜样，严把品质关，共同养出更高品质、更大体重的立华鸡。



此次活动采用“表彰+培训”相结合的模式，切实提升了农户的养殖技术与品质意识，为双方持续合作、实现共赢奠定了坚实基础。

关键绩效

截至报告期末，公司合作农户数量**8,074**户，覆盖村庄**2,385**个。
报告期内，公司黄羽肉鸡、生猪以及肉鹅合作农户结算总收入**20.54**亿元，同比增长**16.19**%。

为配合现代乡村建设的要求，公司积极探索黄羽肉鸡的小区养殖模式，在各地建起多座“美丽牧场”。“美丽牧场”与地方村集体经济组织合作，吸收乡村振兴资金或者扶贫资金，共同增强地方经济实力。村集体可选择自建自养、自建出租或与公司共建鸡舍等模式，融入公司产业链。其中，共建模式占比较高，该模式下村集体只投资建设鸡棚主体，由公司或者农户投入设备。公司与村集体商定相应的租金，交给农户进行养殖，由公司从农户养殖毛利中代扣代付租金给村集体，或者农户直接向村集体支付租金。

“美丽牧场”模式，探索出了一条公司与地方基层集体经济组织深度融合、互利共赢的发展路径。截至2025年末，公司累计吸收地方集体经济资金4亿多元，建设“美丽牧场”鸡舍70多万平方米，带动农户创收近6,000万元，基层集体经济组织也获得了合理稳定的投资回报，实现了集体、农户和公司的三方共赢。

社会公益

公司及各子公司积极践行社会责任，广泛参与各类社会公益事业，开展助学助教、敬老助困、村企共建等多项行动，切实支持乡村教育、民生保障与基层建设，以实际行动彰显企业社会担当。

组织名称	公益行动
昆明立华	2025年8月，昆明立华先后在九龙镇、凤合镇及联合乡开展公益助学活动，累计捐赠爱心款45,000元，切实助力乡村教育发展。
丰县立华	丰县立华于2025年5月向王沟镇中心小学捐赠文具、酸奶等儿童节爱心物资，助力乡村教育事业；11月向师寨镇李庄村捐赠电脑及打印机各一台，改善村级办公条件，共计捐款8,500元。
常州志华	为深化村企共建，常州志华与礼嘉镇、前黄镇建立村企共建合作机制。自2022年开始，每年分别向礼嘉镇、前黄镇各支付12万元，专项资金用于支持各村社会事业建设与民生发展。
常州年华	为推动村企合作，营造良好的周边环境，常州年华与渔庄村、东方村开展共建合作，自2023年开始，由常州年华每年分别向渔庄村、东方村光彩基金赞助款项各12万元，以支持当地民生建设与发展。



关键绩效

报告期内，公司公益慈善投入**275.73**万元。

未来展望

2026年是我国“十五五”规划的开局之年，中央经济工作会议将“坚持内需主导，建设强大国内市场”作为首要任务，规划纲要更将“居民消费率明显提高”确立为高质量发展的核心指标，这为优质畜禽产品打开了广阔的价值空间。

面对消费结构向“品质提升”加速跃迁，以及食品安全监管进入“全链条可追溯”的新阶段，规模化、一体化的现代养殖模式已成为保障肉类供应品质与安全的必然选择。公司将深度融入国家战略导向，秉承“诚信、合作、创新、规范”的经营理念，践行“精诚合作、共同富裕”的企业精神，以全产业链协同与数字化赋能，推动黄羽鸡、生猪两大主业向价值链高端提升。

我们将紧紧抓住我国畜禽养殖行业产业化发展及黄羽肉鸡“集中屠宰、冷链配送、冰鲜上市”的转型机遇，积极推广“公司+合作社+农户”“公司+基地+农户”等创新合作养殖模式，将公司发展与乡村振兴、共同富裕紧密结合。通过技术创新驱动降本增效、低碳养殖筑牢生态屏障、严苛品控守护餐桌幸福，致力于成为品质领先、规模卓越、环境友好的优质蛋白供应商，在内需主导的“十五五”新格局中实现高质量、可持续的稳健发展。

附录

关键绩效

环境绩效

指标名称	单位	2025年	
环境管理	环保培训次数	次	38
	环保培训参加人次	人次	1,351
	环保投入	万元	14,408.23
能源利用	能源消耗总量	吨标准煤	83,666.77
	能源消耗强度	吨标准煤/百万元营收	4.47
应对气候变化	温室气体排放总量	吨二氧化碳当量	271,662.23
	温室气体排放强度	吨二氧化碳当量/百万元营收	14.50
	直接温室气体排放量（范围一）	吨二氧化碳当量	63,346.32
	间接温室气体排放量（范围二）	吨二氧化碳当量	208,315.91
水资源利用	新鲜水取水总量	吨	9,053,614
	总用水量	吨	9,244,653
	用水强度	吨/百万元营收	493.59
	循环用水量	吨	224,153
污染和废弃物	废气		
	氮氧化物 (NOX) 排放量	吨	0.982
	硫化物 (SOX) 排放量	吨	0.340
	挥发性有机化合物 (VOC) 排放量	吨	0.003
	颗粒物 (PM) 排放量	吨	0.050
	废水		
	化学需氧量 (COD)	吨	38.96
	氨氮 (NH3-N)	吨	3.52
	总磷 (以P计)	吨	0.68
	总氮	吨	13.75
废弃物			
固体废弃物合规处置率	%	100	

社会绩效

指标名称	单位	2025年
员工招聘与就业		
劳动合同签订率	%	100
劳务派遣人员	人	68
雇佣童工事件数	宗	0
强迫劳动申诉事件	宗	0
多元化与机会平等		
劳工歧视事件数	宗	0
员工总人数	人	8,387
残疾员工人数	人	25
少数民族员工数	人	550
按地区划分员工数		
中国大陆地区	人	8,387
中国港澳台地区	人	0
海外地区	人	0
按性别划分员工数		
女性	人	3,027
男性	人	5,360
按年龄划分员工数		
30岁以下	人	1,639
30-39岁	人	2,683
40-49岁	人	2,256
50岁及以上	人	1,809
按学历划分员工数		
高中及以下	人	5,112
本科及大专	人	3,120
硕士	人	140
博士	人	15
员工流动情况		
新进员工数	人	2,138
员工流失		
员工离职数	人	1,726
员工总流失率	%	17.07
福利与薪酬		
社会保险覆盖率	%	100

指标名称	单位	2025年
员工民主管理		
工会会员占在职员工比例	%	55.94
困难员工帮扶资金	万元	11.9
困难员工帮扶人数	人	101
女性权益保护		
管理人员中女性人数比例	%	17.06
有权享受育儿假的员工总数	人	180
员工培训		
员工培训投入	万元	214
员工培训场次	场次	405
接受培训总人数	人	8,109
接受培训总人次	人次	10,936
员工培训覆盖率	%	96.69
员工培训总时长	小时	29,488
每名员工每年接受培训的平均时长	小时/人	3.52
按性别划分平均受训时长		
女性	小时/人	4.62
男性	小时/人	2.89
按职级划分平均受训时长		
高级管理层	小时/人	169.00
中级管理层	小时/人	6.53
其他员工	小时/人	3.12
按职能划分平均受训时长		
生产	小时/人	2.22
技术	小时/人	9.85
销售	小时/人	9.61
财务	小时/人	11.79
行政	小时/人	3.85
员工发展		
员工内部调动或内部应聘的人数	人	622
员工内部调动或内部应聘人数占员工总数的比例	%	7.42

指标名称	单位	2025年
安全生产		
较大安全生产事故数	起	0
因工作关系死亡人数	人	0
隐患排查整改率	%	97.6
安全应急演练次数	场次	221
安全生产投入金额	万元	1,849.53
安全教育培训		
安全教育培训总投入	万元	161.86
安全培训场次	场次	933
参与安全教育培训人数	人	5,106
参与安全教育培训人次	人次	31,441
安全培训总时长	小时	62,534
人均安全培训时长	小时/人	7.46
安全教育培训覆盖率	%	61
职业健康		
特种作业人员持证上岗率	%	100
工伤保险人员覆盖率	%	100
研发投入	万元	14,647.66
研发投入占营业收入比例	%	0.78
研发团队		
研发团队总人数	人	446
按学历划分		
本科	人	136
硕士	人	91
博士	人	12
其他	人	207
创新成果		
有效专利数	项	203
按专利类型划分		
发明专利数	项	33
实用新型专利数	项	167
外观设计专利数	项	3
每百万元营收有效专利数	项/百万元	0.0108
其他知识产权		
商标	项	194

指标名称	单位	2025年
产品与服务		
产品与服务质量		
产品合格率	%	100
质量培训次数	次	98
质量培训人次	人次	4,672
质量培训总时长	小时	5,200
客户权益保障		
发生泄露客户信息事件数量	件	0
供应商管理		
供应商总数	个	1,199
签署廉洁协议的供应商总数	个	1,199
供应商廉洁协议签署率	%	100
信息安全与隐私保护		
数据安全/客户隐私保护培训次数	次	8
数据安全/客户隐私保护培训覆盖率	%	20
社会贡献		
公益慈善投入	万元	275.73
合作农户创收	亿元	20.54

治理绩效

指标名称	单位	2023年	2024年	2025年
经营绩效				
营业收入	万元	1,535,409.69	1,772,487.54	1,872,936.24
归母净利润	万元	-43,740.92	152,096.32	57,778.76
纳税总额	万元	3,552.91	3,253.32	3,101.36
股东会				
股东会召开总次数	次	3	4	3
审议通过事项	项	19	19	13
公司治理				
董事会				
董事会召开次数	次	5	7	5
审议通过事项	项	37	48	37
薪酬政策				
董事及高级管理人员报酬 (包含现任和离任)	万元	583.16	983.48	891.2
合规				
开展合规培训次数	次	/	/	6
反贪污培训				
参加反商业贿赂及反贪污培训的总人数	人	494	650	700
接受反商业贿赂及反贪污培训的人数占比	%	6.82	8.15	8.35
提供的反商业贿赂及反贪污培训总时长	小时	617.5	812.5	1,050
接受反商业贿赂及反贪污培训的平均时长	小时/人	1.25	1.25	1.50
商业道德签署				
廉洁协议等有关商业行为书签署人数	人	7,240	7,975	8,387
廉洁协议等有关商业行为书签署率	%	100	100	100
投资者交流				
接待投资者活动次数	次	8	6	4
在互动易回答投资者问题数	次	18	24	38
现金分红				
每股现金分红	元/股	0	0.8	0.35
派现总额(含税)	万元	0	66,211.56	29,304.44
占归母净利润的比例	%	0	43.53	50.72

指标索引

《深圳证券交易所上市公司自律监管指引第17号——可持续发展报告（试行）》议题索引表

维度	序号	议题	对应的本报告章节
环境	1	应对气候变化	发展循环经济，严控污染排放
	2	污染物排放	发展循环经济，严控污染排放
	3	废弃物处理	发展循环经济，严控污染排放
	4	生态系统和生物多样性保护	发展循环经济，严控污染排放
	5	环境合规管理	发展循环经济，严控污染排放
	6	能源利用	发展循环经济，严控污染排放
	7	水资源利用	发展循环经济，严控污染排放
	8	循环经济	发展循环经济，严控污染排放
社会	9	乡村振兴	守护员工权益，传递企业温度
	10	社会贡献	守护员工权益，传递企业温度
	11	创新驱动	全周期控品质，以责任塑链条
	12	科技伦理	全周期控品质，以责任塑链条
	13	供应链安全	全周期控品质，以责任塑链条
	14	平等对待中小企业	全周期控品质，以责任塑链条
	15	产品和服务安全与质量	全周期控品质，以责任塑链条
	16	数据安全与客户隐私保护	全周期控品质，以责任塑链条
	17	员工	守护员工权益，传递企业温度
可持续发展 相关治理	18	尽职调查	可持续发展治理
	19	利益相关方沟通	可持续发展治理
	20	反商业贿赂及反贪污	筑牢治理根基，强化风险管控
	21	反不正当竞争	筑牢治理根基，强化风险管控
自主披露议题	22	动物福利	全周期控品质，以责任塑链条

《GRI可持续发展报告标准（GRI Standards）》（2021年版）、 《中国企业社会责任报告指南（CASS-ESG 6.0）》议题索引表

报告章节	《全球可持续发展报告标准（GRI Standards）》（2021年版）	《中国企业社会责任报告指南（CASS-ESG 6.0）》
关于本报告	2-1/2-2/2-3	P1
董事长致辞	2-22	P2
走进立华股份	公司简介	P3.1
	企业文化	P3.2

报告章节	《全球可持续发展报告标准（GRI Standards）》（2021年版）	《中国企业社会责任报告指南（CASS-ESG 6.0）》
业务布局	2-6	P3.3
发展历程	2-1	/
企业荣誉	2-1	/
可持续发展治理	ESG管理体系	2-9
	ESG风险与机遇管理	/
	可持续发展目标	/
	利益相关方沟通	2-29
	重要性议题管理	3-1/3-2/3-3
	党建引领	/
筑牢治理根基， 强化风险管控	公司治理	2-9/2-10/2-13/2-19/2-20/2-21/2-26/2-27/2-29/207-1/207-2/405-1
	合规与风险管理	2-27/207-1/207-2
	投关管理	2-20/2-21
	商业道德	2-26/205-2/206-1
发展循环经济， 严控污染排放	应对气候变化	201-2/305-1/305-2/305-4/305-5
	环境合规管理	305-6/305-7/306-1/306-2/306-3/306-4/306-5
	三废排放与处理	303-1/303-4
	能源利用	302-1/302-2/302-3/302-4/302-5
	水资源利用	303-1/303-2/303-3/303-5
	物料利用	301-1/301-2/301-3
	践行绿色运营	/
全周期控品质， 以责任塑链条	创新驱动	203-2
	产品和服务安全与质量	416-1/417-1
	数据安全与客户隐私保护	/
	供应链管理	308-1/308-2/414-2
守护员工权益， 传递企业温度	员工权益保障	2-7/2-9/2-19/401-1/401-2/401-3/404-1/404-2/404-3/405-1/408-1
	职业健康与安全	403-1/403-2/403-3/403-4/403-5/403-6/403-7/403-8/403-9/403-10
	社区贡献	413-1/415-1
未来展望	/	2-22
附录	关键绩效	/
	指标索引	/
	意见反馈	/



意见反馈

感谢您阅读本报告，为了持续改进立华股份可持续发展相关工作及信息的披露水平，加强与各利益相关方的沟通交流，在此诚挚邀请您提出宝贵的意见！

您的信息

姓名：_____ 联系电话：_____

单位：_____ 电子邮箱：_____

选择题（请在相应位置打√）

1.您对公司本年度ESG报告的总体评价是？

非常好 好 一般 较差 差

2.您认为本报告信息披露的清晰度、准确性和完整性上表现如何？

非常好 好 一般 较差 差

3.您认为本报告在反映公司对经济、环境和社会的重大影响方面表现如何？

非常好 好 一般 较差 差

4.您对我们ESG各方面工作的总体评价是？

非常好 好 一般 较差 差

5.您对我们今后的ESG工作及报告发布有何其他建议？

您可通过以下方式联系我们：

地址：常州市武进区牛塘镇漕溪路66号

电话：0519-86350908

传真：0519-86350676

电子信箱：ir@lihuamuye.com