



东利机械
DONG LI MACHINERY

保定市东利机械制造股份有限公司

2025年度

环境、社会和公司治理报告

学习学习再学习
改进改进再改进

保定市东利机械制造股份有限公司
BAODING DONGLI MACHINERY CO., LTD.

CONTENTS

目录



董事长致辞 01

报告编制说明 02

走进东利机械

1-公司概况 05

2-主要业务与产品 06

3-生产工艺 09

4-关键绩效 10

5-奖项及荣誉 11

6-企业文化 11

ESG 治理机制

ESG 治理机制 15

双重重要性分析

双重重要性分析 18

低碳为锚，谱绿色发展篇章

1-应对气候变化 23

2-环境合规管理 26

3-水资源管理 30

4-能源管理 32

5-污染物与废弃物管理 34

6-循环经济 37

品质创新，筑客户信任桥梁

1-产品安全与质量 41

2-客户关系管理 44

3-研发创新 46

责任经营，守产业交融和谐

1-信息安全与隐私保护 53

2-供应链管理 56

3-知识产权保护 58

员工为本，点社会和谐之光

1-员工权益与福利 61

2-员工培训与发展 64

3-职业健康与安全 69

4-社会贡献与公益慈善 74

合规治理，夯廉洁公平之基

1-公司治理 76

2-合规经营与风险管理 82

3-商业道德 83

ESG 数据表与附注

环境数据绩效 86

社会数据绩效 89

治理数据绩效 92

对标索引表

对标索引表 94

董事长致辞

近年来，汽车行业正经历着日新月异的快速发展。在这波澜壮阔的时代背景下，东利机械始终坚守初心，将环境、社会责任与公司治理的理念深度融入企业发展的每一个环节，始终坚持走高质量发展道路，坚持为全球可持续发展战略贡献力量。

合规治理，夯廉洁公平之基

东利机械高度重视公司治理，不断完善治理架构，提高规范运作水平，建立健全由股东会、董事会及其专门委员会和管理层组成的权责清晰、制衡有效的治理架构，形成了权责分明、各司其职、有效制衡、科学决策、协调运作的法人治理结构。同时，构建内部控制与风险管理体系，强化合规管理，筑牢法治根基，让诚信合规成为企业发展的坚实保障。公司积极保护股东权益，加强信息披露，与投资者保持密切沟通，努力实现企业与投资者的互利共赢，为企业稳健发展奠定坚实基础。

低碳为锚，谱绿色发展篇章

在环境治理方面，东利机械积极响应“双碳”政策，将绿色发展理念贯穿于生产运营全过程。不断加大环保投入，采用先进的绿色工艺和技术设备，推进节能减排与资源循环利用。在应对气候变化上，我们积极采取措施，提升能源利用效率，优化能源结构。同时，严格控制污染物、废弃物的排放，为守护绿水青山贡献力量。

携手共进，点社会和谐之光

东利机械始终坚持以人为本，致力于为员工创造良好的发展环境。通过完善人才培养体系，提供多元化的职业发展通道让每一位员工都能在公司实现自我价值。我们关爱员工生活、关注员工身心健康，积极组织各类文体活动，增强员工的归属感与幸福感。

在服务客户方面，我们秉持客户至上的理念，持续提升产品和服务质量，积极回应客户需求，以客户满意度为导向，不断优化服务机制，与客户携手共进，共同成长。此外，我们积极践行社会责任，助力乡村振兴，为社会发展贡献力量。

董事长：王征

报告编制说明

本报告是保定市东利机械制造股份有限公司（以下简称“东利机械”“公司”或“我们”）2025年度《环境、社会和公司治理报告》，旨在向各利益相关方呈现公司环境、社会和公司治理方面的工作实践与绩效。

报告范围

本报告数据及信息统计范围与公司2025年年度报告范围一致。

公司名称	简称
山东阿诺达汽车零部件制造有限公司	山东阿诺达
河北阿诺达汽车减振器制造有限公司	河北阿诺达
上海阿诺达科技有限责任公司	上海阿诺达
Dongli Deutschland GmbH	东利德国
Dongli USA Inc.	东利美国

报告期间

本报告期间为2025年1月1日至2025年12月31日。本报告中的数据如无特别说明，均为此期间内数据。部分信息延伸至2026年。

数据说明

本报告中信息、数据和案例来自东利机械公开信息、正式文件、财务报告、第三方机构监测和评估数据以及公司实际运行的内部统计报告和正式记录。东利机械保证本报告内容不存在虚假记载、误导性陈述或重大遗漏。

报告中的财务数据均以人民币为单位。

编制依据

本报告依据《深圳证券交易所上市公司自律监管指引第17号——可持续发展报告（试行）》（以下简称“深交所《指引》”）《深圳证券交易所创业板上市公司自律监管指南第3号——可持续发展报告编制》《深圳证券交易所上市公司自律监管指引第2号——创业板上市公司规范运作》编制。

报告获取方式

本报告通过电子版形式发布，发布平台包括深圳证券交易所官方网站、巨潮资讯网等信息披露平台，亦可于公司官方网站在线浏览或下载。

联系我们

如您对东利机械环境、社会和公司治理方面的工作有任何意见或建议，欢迎通过以下方式与我们联系

✉ dlxm@bddlm.com

☎ 0312-5802962

📍 保定市清苑区前进东路29号

报告编制原则



重要性

公司识别出各利益相关方关注的与经营相关的重要性议题，作为本报告汇报重点。本报告中对重要性议题汇报的同时关注公司所处行业和经营业务的特点。议题重要性分析过程及结果详见本报告“双重重要性分析”章节。



准确性

本报告尽可能确保信息准确。其中，定量信息的测算已说明数据口径、计算依据与假定条件，以保证计算误差范围不会对信息使用者造成误导性影响。定量信息及附注信息详见本报告“ESG数据表与附注”章节。董事会保证报告的内容不存在虚假记载、误导性陈述或重大遗漏。



平衡性

本报告内容反映客观、真实的事实，对涉及公司正面、负面的信息均予以不偏不倚的披露。在报告期间内未发现应当披露而未披露的负面事件。



清晰性

本报告以简体中文发布。本报告中包含表格、模型图等信息，作为本报告中文字内容的辅助，便于利益相关方更好地理解报告中文字内容。为便于利益相关方更快获取信息，本报告提供目录及ESG标准的对标索引表。

量化性

本报告披露关键定量披露项。

完整性

若无特别说明，本报告披露对象范围与公司合并财务报表范围保持一致。



可验证性

本报告中案例和数据来自公司实际运行的原始记录或财务报告，所披露数据来源及计算过程均可追溯，可用于支持外部鉴证工作检查。



走进东利机械

- 公司概况
- 主要业务与产品
- 生产工艺
- 关键绩效
- 奖项及荣誉
- 企业文化

1-公司概况

保定市东利机械制造股份有限公司成立于1998年9月，专注汽车领域20余年，2022年在深交所创业板挂牌上市（股票代码301298）。目前公司有三个生产基地：保定东利、山东阿诺达、河北阿诺达；三个销售公司：上海阿诺达、东利德国、东利美国。多年来凭借专业的技术，卓越的品质，严格的成本管控，优质的服务，成为全球汽车行业优秀供应商。客户包括DAUCH集团、VC集团、MUVIQ集团、FUKOKU集团、长城汽车等。产品已广泛运用在奔驰、宝马、奥迪、通用、福特、雷诺、大众、沃尔沃、长城、奇瑞等知名汽车品牌。

保定市东利机械制造股份有限公司

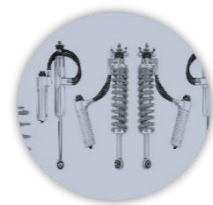
成立时间	1998年9月25日
股票上市地及所属市场	深圳证券交易所创业板
股票代码	301298.SZ
总部地址	河北省保定市清苑区前进东路29号

东利机械主要产品



发动机减振器零件

汽车发动机减振器是安装在发动机上的关键部件，主要用于传递动力、减少振动与噪音，延长发动机寿命。其核心零件（如皮带轮、轮毂等）需满足高强度、精密尺寸、耐温性等严格性能要求，且在批量生产中需实现“零缺陷”目标，制造工艺复杂度高。



悬架减振器

悬架减振器凭借多年的技术探索与研发，获得29项国家专利，1项国际发明专利；该减振器兼顾舒适性、稳定性和高强度越野性。目前已有3个品牌、10个系列、适配49款车型的减振器成功上市，成为众多专业选手和越野爱好者的首选。



变速箱齿轮零件

齿轮零件是汽车变速箱、减速器、分动箱、差速器总成的核心零件，主要功能是传递动力、变速变扭、方向转换及差速功能。优质齿轮钢材料、高精度加工和严格的热处理是确保性能的关键。公司配备国际一流的齿轮生产设备（如莱斯豪尔磨齿机）配套爱协林热处理线和克林贝格P26齿轮检测中心、圆度仪等检测设备，产品精度可以达到4级。



涡轮增压器中间壳零件

涡轮增压器是利用发动机排出废气作为动力来源的一种空气压缩机，涡轮增压器中间壳是连接涡轮壳和压气机的部件，是涡轮增压器的核心部件。对强度、刚性、密封性、导热性、精度要求很高。

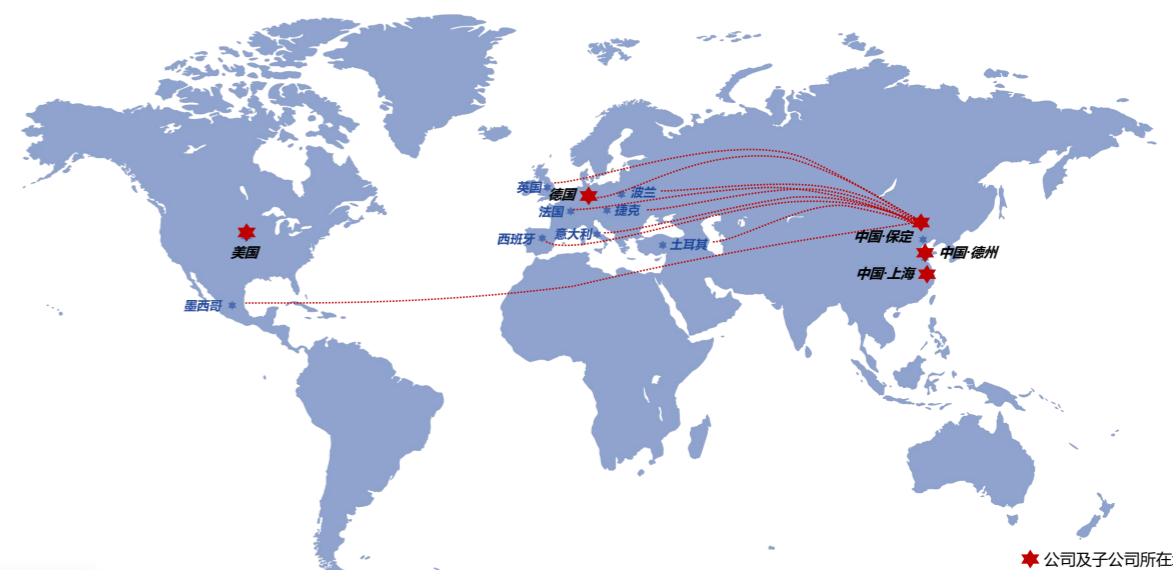


其他精密零部件

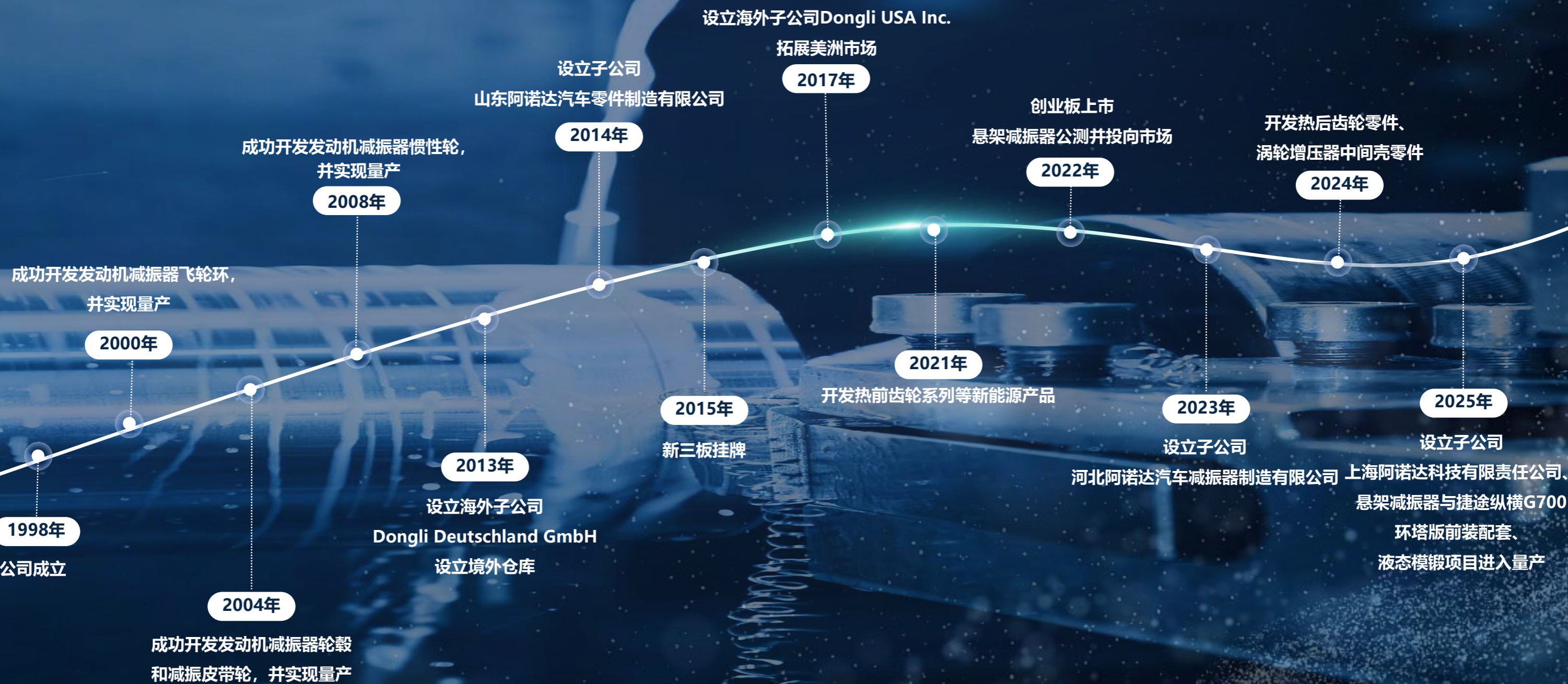
公司依托柔性生产线可定制精密机械零部件，以汽车零部件为核心，同时拓展多领域制造，涵盖游艇、铁路、发电机、农机、工程机械、医疗等行业的专用与通用零部件。

2-主要业务与产品

公司主要生产汽车发动机减振器零件、底盘悬挂减振器、变速箱齿轮零件、涡轮增压器零件、其他精密零部件等系列产品。

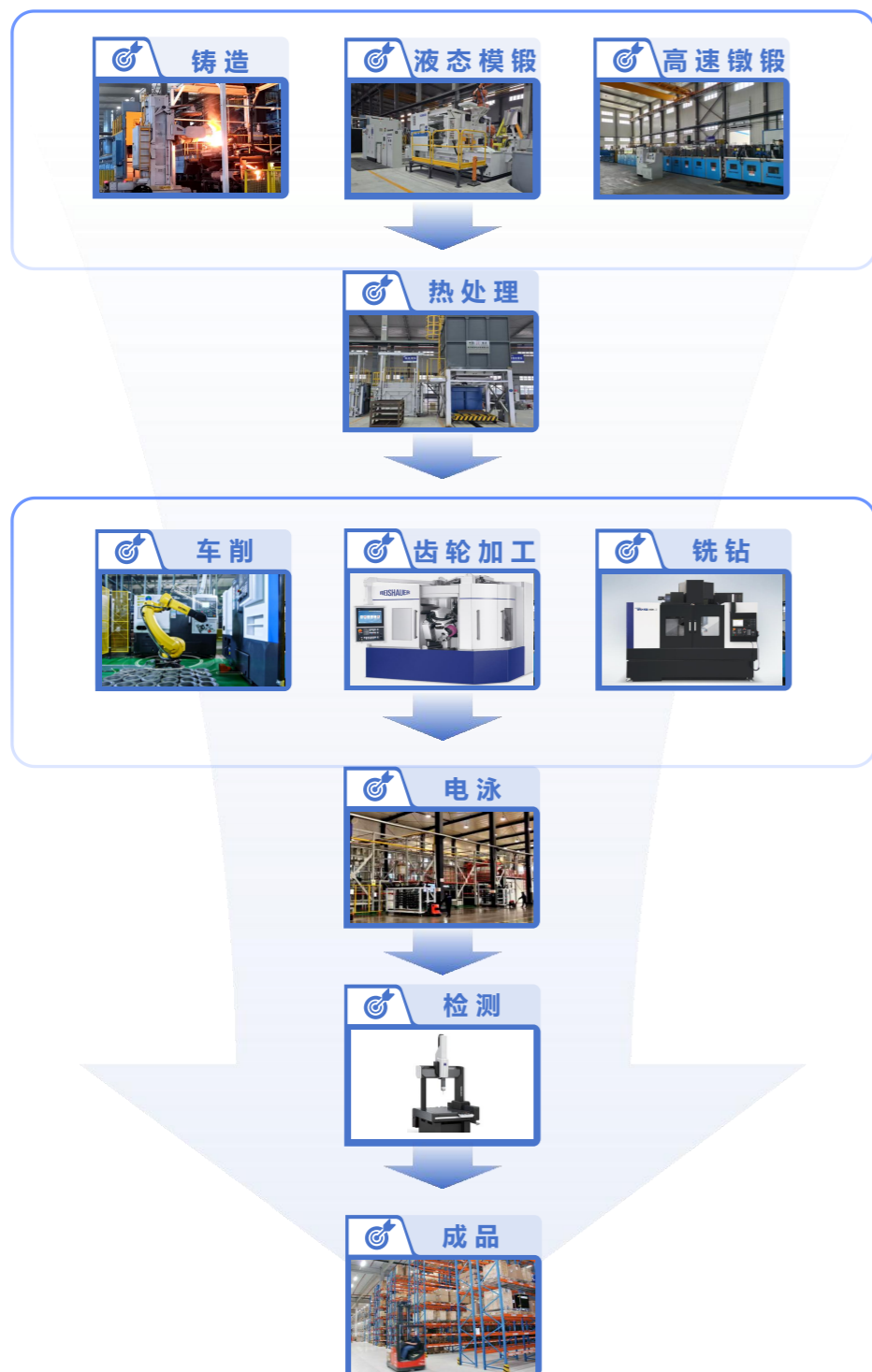


东利机械发展历程



3-生产工艺

公司拥有铸造、液态模锻、高速墩锻、CNC加工、电泳涂装、热处理、产品装配等生产制造工艺。



4-关键绩效

2025年度关键绩效

环境绩效

循环水重复利用率**42.47%**
 废弃物回收比例**99.78%**
 每万元营收综合能源消耗量**0.16**吨标煤
 每万元营收温室气体排放量**0.8265** tCO₂e

创新绩效

研发投入**3589.19**万元
 研发投入金额占营业收入比例**5.55%**
 研发人员总数**156**人
 研发人员占比**12.08%**
 报告期内专利申请数**16**件
 报告期内有效专利数**130**件

社会绩效

员工人数**1291**人
 女性员工**357**人
 外部顾客满意度**95.94%**
 客户抱怨处理率**100%**
 员工培训覆盖率**100%**
 员工培训次数**454**次
 职业健康、安全培训教育率**100%**
 员工例行体检**1479**人次

治理绩效

总资产**13.12**亿元
 营业收入**6.47**亿元
 归属于上市公司股东的净利润**6756.23**万元
 基本每股收益**0.4652**元/股
 重大事项信息披露率**100%**
 接受反商业贿赂及反贪污培训的员工比例**100%**
 “互动易”平台回复投资者**79**条
 “互动易”平台回复率**100%**

5-奖项及荣誉

<p>河北省 优秀民营企业</p>	<p>保定市 企业技术中心</p>	<p>2025年河北省 基础级智能工厂</p>	<p>2025年 省级绿色工厂</p>	<p>2025年山东省 制造业单项冠军</p>	<p>2025年德州市 智能工厂</p>	<p>“活力新城、幸福宁津” 优秀企业</p>
河北省人民政府	保定市发改委、保定市科技局、 保定市税务局、保定海关	保定市工业和信息化局	山东省工业和信息化厅	山东省工业和信息化厅	德州市工业和信息化局	中共宁津县委组织部
<p>2025年河北省 先进级智能工厂</p>	<p>保定市劳动保障 守法诚信优秀等级企业</p>	<p>国家专精特新 “小巨人”企业</p>	<p>第九届中国精益管理 高质量发展大会“优胜奖”</p>	<p>第九届标杆精益改善 大赛齐鲁分赛“一等奖”</p>	<p>德州市一企 一技术研发中心</p>	<p>优秀组织奖</p>
河北省工业和信息化厅	保定市人力资源和社会保障局	工业和信息化部	广东精益管理研究院	广东精益管理研究院	德州市工业和信息化局	中共宁津县委宁津县人民政府

6-企业文化



企业使命

为客户创造更大价值



企业理念

利他固本 创新未来



核心价值观

员工幸福 国家受益
企业发展 投资人赢利



企业精神

学习学习再学习
改进改进再改进

专题一：光伏建设

山东阿诺达厂区新建屋顶分布式光伏发电项目



13Mw 1184.3万KWH
装机量 预测年发电量



10万 m²
铺设光伏板面积

专题二：铸造生产线升级

鉴于保定东利铸造生产线使用年限较长、设备老化，已难以满足当前产能扩张需求、环保标准提升要求、技术升级趋势及节能降耗目标等多方面发展需要，已于2025年8月完成拆除。与此同时，山东阿诺达现有铸造生产线产能无法满足日益增长的订单需求，于2025年启动并建设第二条铸造生产线。两条铸造生产线在能耗水平、生产效率、人员配置、环保及自动化程度等关键指标方面的对比如下：

序号	对比维度	保定东利铸造线	山东阿诺达铸造二线
1	能耗	电炉吨耗电795KWH	电炉吨耗电小于525KWH
2	生产效率	造型机：每小时造型数量最大可达200箱	造型机：每小时造型数量最大可达425箱
3		整线效率：每班11人，两班生产，毛坯每月产能750吨	整线效率：每班15人，两班生产，毛坯每月产能2000吨
4	人员配置	电炉天车上料：采用人工手动操作天车，每班需要1人，每班还需要1人人工装料，劳动强度大	电炉天车上料：采用天车自动配料系统，搭配电磁吸盘，可以节省1个单独上料的人员。
5	环保	球化站：采用冲入法球化，过程中产生的烟尘大，全部外溢，依靠车间顶部除尘吸走	球化站：采用意大利普捷达技术制造的智能化球化站，球化站封闭式管理，过程中产生的烟尘全被除尘系统吸走，没有外溢
6	自动化程度	铁水从电炉转运到浇注机：采用人工手动操作天车吊运铁水包周转铁水，操作过程中离铁水包较近，有一定危险性	铁水从电炉转运到浇注机：采用自动铁水转运系统，人员全程只需要操作对应的按钮，与铁水包有一定距离，更安全
		铁水取样送检：采用人工手动拿取，走路到光谱室检测，每天需要往返20-30次	铁水取样送检：采用风动送样自动传送系统，通过管道自动传送到光谱室，不需要单独配置人员往返
		球化站：采用意大利普捷达技术制造的智能化球化站，不仅可以监控所有过程参数，还可以自动读取光谱仪数据自动调整球化线加入量，在保证产品质量的前提下降低生产成本。同时，过程中产生的烟尘全被除尘系统吸走，没有外溢	

02

ESG治理机制

● ENVIRONMENTAL

● SOCIAL

● GOVERNANCE

ESG治理机制

东利机械积极践行创新、协调、绿色、开放、共享的发展理念，将可持续发展理念深度融入经营发展和公司治理的各领域、全过程。公司持续完善可持续发展管理架构、强化可持续发展能力建设、深入开展实质性议题分析，并建立常态化利益相关方沟通机制，系统持续提升可持续发展治理水平。

东利机械可持续发展管理架构及职责说明



审议批准ESG目标和战略规划、计划和实施方案，统筹与ESG相关议题的资源配置，监督ESG治理实践的落地

董事会

审议批准ESG治理架构、重要制度及ESG报告

审议批准涉及公司ESG重大事项的信息披露

审议对公司具有重大影响的ESG风险、重大ESG负面事件的应对方案等



董事会 战略与发展 委员会

研究公司ESG目标和规划、ESG治理架构及其制度、ESG领域相关政策、ESG报告等事项

评估、审议公司在ESG管理方面的策略、风险、执行等工作

监督对公司业务具有重大影响的ESG相关风险和机遇，指导ESG风险和机遇的应对措施

监督公司ESG目标达成情况，定期检查公司ESG政策实施和任务落实情况等



战略与发展 委员会 工作小组

负责ESG工作的开展和前期准备工作，统筹协调相关内外部工作

研究ESG重要性议题的识别与确认，收集汇总ESG年度报告相关信息，完成ESG报告的编制工作

组织安排各执行单位实施ESG工作，总结ESG工作的问题和成果等



ESG 执行小组

定期收集、整理并报送各责任部门归口管理ESG议题进展、绩效及案例等信息

识别日常管理中ESG相关风险及机遇

评估各单位ESG绩效表现，并组织制定改进措施等

东利机械ESG管理重点措施

ESG职责明确

- 将ESG职责纳入经营管理决策体系，涉及重大项目投资决策事项时，社会效益评估应作为公司董事会、经营管理层决策的重要依据
- 鼓励在进行财务预测及估值时，综合考虑ESG因素与其他重要因素，进行投资决策

ESG信息沟通

建立ESG信息沟通机制，通过访谈、座谈、问卷调查等方式，听取利益相关方的反馈意见和建议，持续改进工作成效

ESG评价

对内部控制有效性进行评价时，将ESG工作纳入评价范围，识别并评估ESG工作涉及的风险，对内控缺陷事项提出改进意见

2025年ESG评级结果



03

双重重要性分析

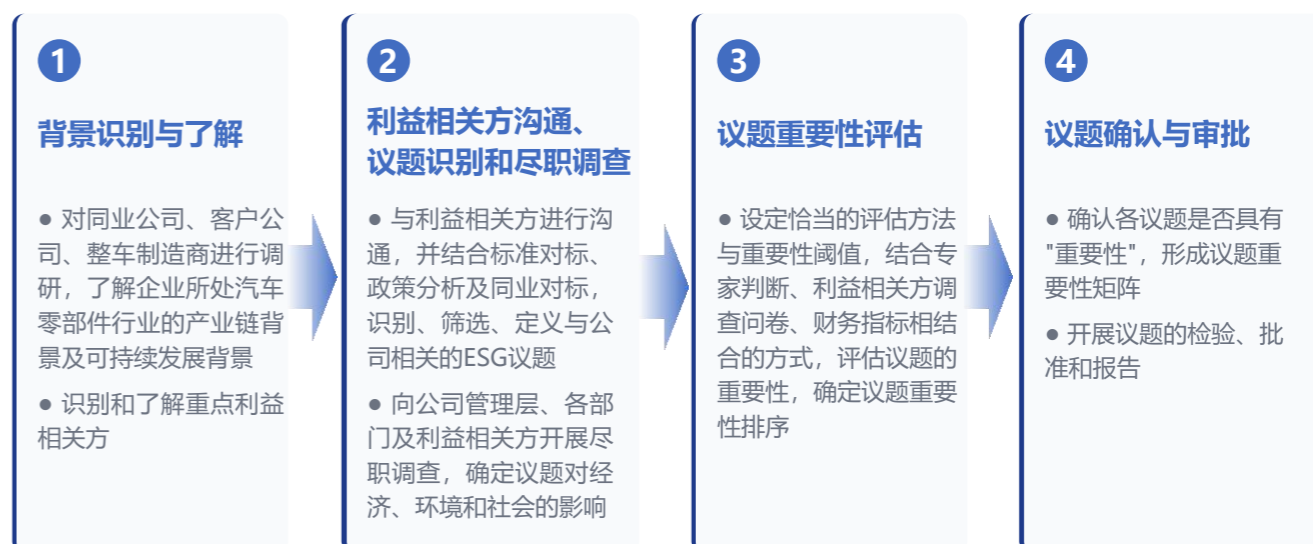
双重重要性分析

双重重要性分析流程

东利机械严格依据深交所《指引》“议题重要性分析”有关要求，同时参考GRI可持续发展报告标准、国际可持续准则理事会（ISSB）《国际财务报告可持续披露准则第1号——可持续相关财务信息披露一般要求》（IFRS S1）等可持续发展信息披露标准中对于议题重要性分析的原则、方法和流程，建立了议题识别和重要性分析的流程。

公司从议题的表现是否会对公司商业模式、业务运营、发展战略、财务状况、经营成果、现金流、融资方式及成本等产生重大影响（以下简称“财务重要性”），以及议题的表现是否会对经济、社会和环境产生重大影响（以下简称“影响重要性”）双重视角开展评估分析，以识别对公司具有重要性的议题。

东利机械议题重要性分析流程



利益相关方沟通

有效的利益相关方沟通是公司开展ESG管理的重要依据。东利机械根据自身行业特点和经营情况，识别并确定政府及监管机构、股东和投资者、客户、供应商及合作伙伴、员工、社会及公众六大关键利益相关方。公司与各利益相关方保持常态化的沟通频率，充分了解各利益相关方对关注议题的诉求及意见，并通过多样化渠道回应需求，为利益相关方创造可持续价值。



东利机械利益相关方关注议题、沟通与回应渠道

主要利益相关方	关注议题	沟通与回应渠道
政府及监管机构	环境合规管理 污染物与废弃物管理 水资源管理 能源管理 应对气候变化 产品安全与质量 公司治理 合规经营与风险管理 商业道德	政府会议（不定期） 政府参观（不定期） 信息披露平台（不定期）
股东和投资者	研发创新 公司治理 合规经营与风险管理 商业道德	股东会（每年至少一次，根据需要不定期召开） 业绩说明会（至少每半年度召开） 投资者交流会（不定期） 路演（不定期） 信息披露平台（不定期） 投资者现场调研（不定期）
客户	应对气候变化 产品安全与质量 客户关系管理 信息安全与隐私保护 商业道德	客户咨询及投诉渠道（实时） 客户满意度调查（每年两次） 举报及监督渠道（实时） 公司官网（实时）
供应商及合作伙伴	研发创新 产品安全与质量 信息安全与隐私保护 供应链管理 合规经营与风险管理 商业道德	高校合作（不定期） 供应商大会（不定期） 公开透明采购（实时） 举报及监督渠道（实时）
员工	员工权益与福利 员工培训与发展 职业健康与安全 商业道德	公司官网（实时） 公司内网（实时） 员工满意度调查（每月一次） 内外部培训（不定期）
社区及公众	污染物与废弃物管理 水资源管理 能源管理 应对气候变化 社区沟通与公益慈善	环境信息披露（实时） 媒体采访（不定期）

重要性议题识别

根据标准对标、政策分析及同业对标，结合利益相关方调研和尽职调查工作，东利机械初步识别并筛选出20项议题，其中环境维度6项议题、社会维度10项议题、治理维度4项议题。

东利机械议题清单

环境

- 1.应对气候变化
- 2.环境合规管理
- 3.水资源管理
- 4.能源管理
- 5.污染物与废弃物管理
- 6.循环经济

社会

- 1.供应链管理
- 2.产品安全与质量
- 3.客户关系管理
- 4.研发创新
- 5.知识产权保护
- 6.信息安全与隐私保护
- 7.员工权益与福利
- 8.职业健康与安全
- 9.员工培训与发展
- 10.社区沟通与公益慈善

可持续发展相关治理

- 1.公司治理
- 2.合规经营与风险管理
- 3.反商业贿赂及反贪污
- 4.反不正当竞争



深交所《指引》所设置的21项议题中，公司不涉及“生态系统和生物多样性保护”“科技伦理”议题，“利益相关方沟通”“尽职调查”是公司ESG议题进行识别与分析的必要流程，于“双重重要性分析”章节进行回应，未纳入议题清单，其他《指引》议题均在正文进行回应，“平等对待中小企业”议题回应情况详见“对标索引表”。此外，公司自主识别“公司治理”“合规经营与风险管理”“知识产权保护”3项议题。

尽职调查

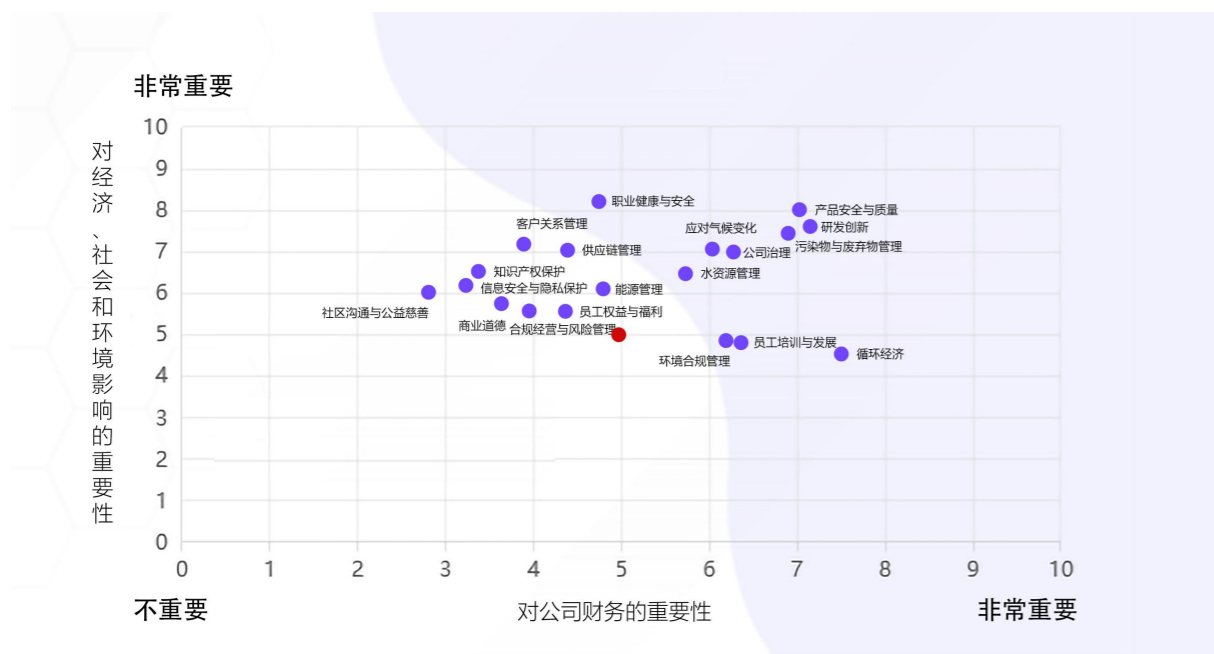
公司高度重视各议题风险、机遇的识别与管控，逐步完善由ESG执行小组主导的常态化尽职调查机制，重点涵盖环境合规（污染物排放管理、能源使用效率等）、供应链管理（供应链安全、冲突矿产管理等）、商业道德（商业贿赂及贪污等）核心内容，通过与各利益相关方访谈、调研、沟通等方式实施评估，尤其针对可持续发展相关负面影响和风险进行重点识别及应对。



议题重要性分析结论

东利机械基于识别的议题，邀请董事会成员、高级管理层、公司各部门领导层，对议题的表现是否具有财务重要性进行评估，邀请政府及监管机构、股东及投资者、员工、供应商、客户等其他利益相关方，对议题的表现是否具有影响重要性进行评估。并结合议题重要性分析情况，确认各议题的重要性排序。

东利机械议题重要性矩阵



东利机械重要性议题分布

重要性	议题
具有双重重要性	产品安全与质量、研发创新、污染物与废弃物管理、公司治理、应对气候变化、水资源管理
具有财务重要性	循环经济、员工培训与发展、环境合规管理
具有影响重要性	职业健康与安全、客户关系管理、供应链管理、能源管理、知识产权保护、信息安全与隐私保护、社区沟通与公益慈善、员工权益与福利、合规经营与风险管理、商业道德（反商业贿赂及反贪污、反不正当竞争）



04

低碳为锚 谱绿色发展篇章

应对气候变化

环境合规管理

水资源管理

能源管理

污染物与废弃物管理

循环经济

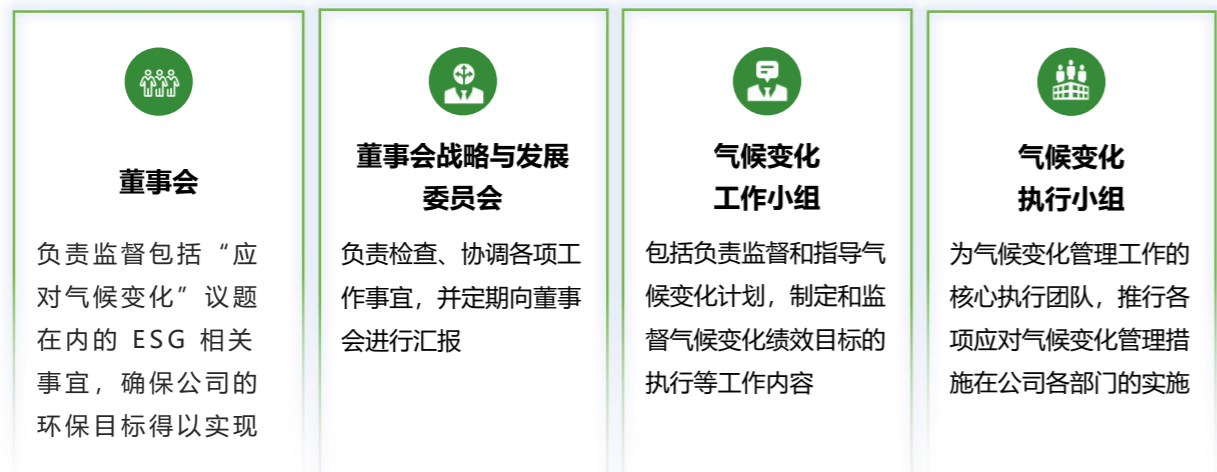
1-应对气候变化

东利机械涉及温室气体排放的主要来源包括天然气、乙炔、液化石油气、汽油、柴油、电力，温室气体类型主要为二氧化碳 (CO₂)、甲烷 (CH₄)、氧化亚氮 (N₂O)、氢氟碳化物 (HFCs) 等。实现气候变化的减缓与适应是公司低碳实践的着眼点和落脚点，公司按照“治理”“战略”“影响、风险和机遇管理”“指标与目标”气候信息披露框架，系统性梳理和呈现东利机械气候变化管理体系，提升自身应对气候变化的韧性与能力。

治理

公司建立自上而下的气候变化管理架构，持续提升应对气候变化管理效能。

东利机械应对气候变化管理架构



战略

公司深知如果对运营范围内温室气体排放不进行管控，对环境及全球变暖可能产生助推作用。因此公司参考国际可持续准则理事会 (ISSB) 《国际财务报告可持续披露准则第2号——气候相关披露》(简称“IFRS S2”) 的气候风险及机遇类型，结合公司的业务特点，进行了初步的气候风险分析与评估，识别了与公司资产和运营相关的气候风险与机遇，并采取措施有效应对识别的风险及机遇。



东利机械气候相关风险识别与应对措施

主要风险	具体描述	影响范围 ¹	财务影响	应对措施	
实体风险	急性物理风险	可能受到台风、暴雨等自然灾害的直接或间接影响，使公司生产经营中断	短期 中期 长期	固定资产贬值 运营成本增加 营业收入下降	<ol style="list-style-type: none"> 日常经营中通过属地气象网站密切关注气象预报和预警信息，及时了解自然灾害的动态和影响范围，实时监控做好预警工作 提前检查生产设施、储备原材料及应急物资等，确保生产经营的稳固性和安全性，减少自然灾害对公司的日常生产经营造成影响，并确保员工的安全
	慢性物理风险	可能面临因气温上升、海平面上升等慢性气候灾害，对公司日常生产及经营造成影响			
转型风险	政策和法律风险	国内外对碳排放管控趋严，对公司温室气体排放管理提出了更高的要求；以及随着欧盟碳边境调节机制 (CBAM) 的生效，公司的碳成本可能进一步提升	短期 中期 长期	运营成本增加	<ol style="list-style-type: none"> 及时了解和遵守相关监管法律法规，并根据法规要求规范各项业务的工作机制 定期开展全公司的温室气体排放核查，以便及时响应相关要求
	市场风险	低碳及产品碳足迹管理政策的出台将影响市场的供需结构，客户倾向于购买低碳产品，相关减碳压力逐渐传导至公司	短期 中期 长期	营业收入下降	密切关注气候变化相关法律法规政策并遵守相关标准，积极开展可持续产品研发
	技术风险	受“双碳”政策推动，公司节能技改、节能降耗设备的引入等需求进一步上升，财务成本进一步增加	短期 中期 长期	运营成本增加	<ol style="list-style-type: none"> 分析采用低碳技术及引进节能设备的可行性和必要性，积极研究、寻求生产及运营的低碳节能方案 通过铺设光伏设备等举措，增加公司绿色能源的使用比例
声誉风险	低碳经济、气候相关议题愈发受到大众关注，若公司无法在应对气候变化方面进行合理回应，将对公司声誉造成一定的风险	短期 中期 长期	营业收入减少	丰富信息的披露渠道和内容，通过对外公布ESG报告等举措，披露公司减碳降耗进展	

注1：本文中影响范围的界定为：短期 (0—1年[含])、中期 (1—5年[含]) 及长期 (5年以上)。

东利机械气候相关机遇识别与应对措施

主要机遇	具体描述	影响范围	财务影响	应对措施
资源效率机遇	生产和运营过程中提高能源、水资源、原材料等资源的使用效率，降低公司运营成本	短期 中期 长期	运营成本下降	① 积极采用绿色办公与绿色生产措施，并对员工加强资源与能源节约主题的宣贯工作
能源来源机遇	运营过程中增加绿色能源的使用比例，降低公司受传统能源价格波动影响	中期 长期	运营成本下降	② 积极引进节能设备、铺设光伏设备、对现有设备进行节能技术改造等举措，减少能源成本的支出
产品与服务机遇	在低碳经济转型背景下，客户在环保产品与服务方面的需求在不断增加，对公司业务是新的市场机遇	短期 中期 长期	营业收入增加	① 洞察市场需求，加大对创新型产品和技术研究、开发和采用
市场机遇	低碳经济背景下，公司在气候变化方面的良好表现愈发受到市场青睐，致力于提升产品质量、工艺创新，在降低风险的同时为公司带来稳定收入	短期 中期 长期	营业收入增加	② 通过逐步增加产品中再生材料的使用比例，为公司研发环保产品提供更多可能性
适应力	积极开展应对气候变化相关产业合作，或参与气候相关行业交流，有利于培养气候变化的适应能力	中期 长期	运营成本下降	通过积极加入行业协会，参与行业论坛展会等活动，与同行共享资源及最佳实践，促进技术创新和业务升级，更好地适应快速变化的市场环境

指标与目标

公司通过设立指标来追踪气候变化适应与缓解进程，并积极推进减排转型计划、优化能源使用等措施的实施，紧跟国家的低碳转型步伐。

东利机械应对气候变化相关绩效

指标	单位	2024年	2025年
单位营收温室气体排放量 (范围一+范围二)	tCO ₂ e/万元	0.8349	0.8265

影响、风险和机遇管理

东利机械建立系统化的气候相关风险和机遇管理流程，覆盖识别、评估、监督等环节，助力提升公司面临气候相关风险时的韧性，同时挖掘公司业务中的潜在价值和机遇。

东利机械气候相关风险与机遇管理流程



2-环境合规管理

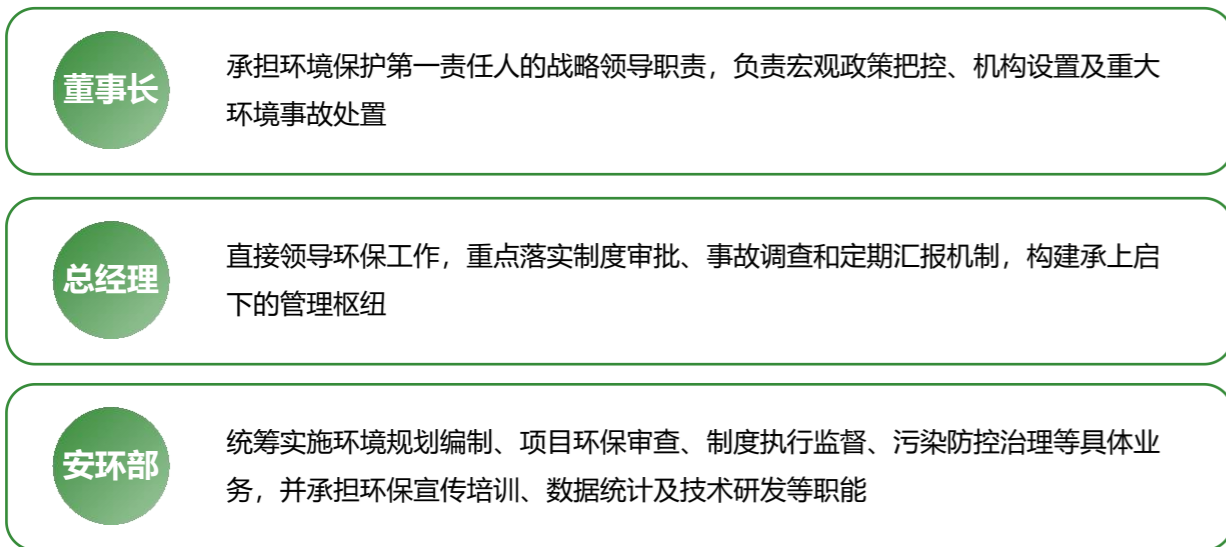
东利机械有保定东利、山东阿诺达和河北阿诺达三个生产基地。公司积极推动环境管理体系建设，严格遵守《中华人民共和国环境保护法》《中华人民共和国水法》《中华人民共和国大气污染防治法》等法律法规及相关规定，持续完善环境管理体系。报告期内，公司未发生突发重大环境事件，且未发生因环境事件受到生态环境等有关部门重大行政处罚或被追究刑事责任的情况。

治理

公司制定《环境管理制度》《环境因素危险源识别控制程序》等内部制度及程序，搭建董事长全面负责、总经理直接领导、安环部组织实施的三级管理架构，全面推进环境合规管理、污染物与废弃物管理工作，有效提升管理效能。



东利机械环境合规管理架构



公司持续推进环境管理体系的建立与认证工作，积极通过外部评价与审核认证促进内部管理体系的提升。保定东利、山东阿诺达已通过ISO 14001:2015环境管理体系认证，由于河北阿诺达实际生产时间较短，尚未做环境管理体系认证。



保定东利ISO 14001:2015 环境管理体系认证证书



山东阿诺达ISO14001:2015 环境管理体系认证证书

战略

作为生产制造型企业，公司深刻意识到环境合规管理对可持续发展战略的支撑作用，全面落实属地环保监管要求，有效防范生产经营活动对周边生态环境造成影响。同时，公司系统性推进环境管理风险与机遇的识别，并以此为基础持续优化环境管理体系，减少环境管理体系风险对财务表现的负面影响。

东利机械环境合规管理风险和机遇分析

主要风险	具体描述	影响范围	财务影响
监管处罚风险	若未遵守环境相关法律法规及相关要求，公司可能面临罚款、法律责任	短期、中期、长期	运营成本增加
业务连续性风险	随着环境管理政策的不断趋严，传统高排放工艺及设备遭受限制，公司需要承担生产工艺改进及设备升级的成本	中期、长期	运营成本增加
主要机遇	具体描述	影响范围	财务影响
运营效率提升机遇	完善的环境管理体系有助于公司降低管理成本	短期、中期、长期	运营成本下降
市场机遇	完善且通过外部认证的环境管理体系，有助于公司拓展新客户，并帮助公司进入绿色壁垒较高的高端市场	短期、中期、长期	营业收入增加

公司秉持“绿色发展、循环发展、低碳发展”的环保理念，持续完善环境管理体系，常态化开展环境影响因素识别与风险工作、环保培训等工作，并通过官网发布《环境管理声明》，积极影响合作伙伴、供应商等各利益相关方保护环境，减少环境污染。

影响、风险和机遇管理

公司构建标准化的环境风险管理流程，明确风险识别的覆盖范围、风险等级的判定标准等信息，通过定期开展环境风险评估与针对性应对举措，有效提升风险抵御能力。

东利机械环境风险管理流程

风险识别	风险评估	优先排序	应对举措
1.识别维度：大气污染、水体污染、固体废物管理、噪声污染、放射性污染、土壤污染、原材料与资源的消耗、当地其他环境问题及社区问题共8个方面 2.覆盖范围：包括工作场所的人员及设施、常规和非常规活动 3.覆盖时间与状态：三种状态（正常、异常、紧急作业活动）、三种时态（过去、现在、未来）	1.通过多因子打分法对环境风险进行评估，评价包括环境影响规模、严重程度、发生的频次、影响持续的时间、控制情况、利益相关方要求、公众形象的影响程度共7个方面 2.在组织活动、生产工艺发生变化等情况下，需重新开展环境风险评估	1.对环境风险分级划分，从高到低依次为A、B、C三类 2.A类环境风险直接纳入《重要环境因素清单》，B类环境风险经讨论后决定是否纳入清单	1.各部门按既定的措施对重要环境因素实施控制 2.定期评价控制措施的有效性

公司聚焦环境应急预案备案、多项环境培训实施、建设项目环境管理等方面，通过多项管控举措，驱动环境管理效能持续提升。

东利机械环境合规管理主要措施

- 应急预案**
 - 保定东利、山东阿诺达及河北阿诺达均制定《突发环境事件应急预案》，并于当地环保局进行备案
- 教育与培训**
 - 不定期对员工实施环境保护的宣传和教育工作，使资源节约、减少污染等成为员工的自觉行为，并增强员工的环境保护意识
- 建设项目**
 - 生产技术措施项目，应采用技术起点高、能耗物耗少的清洁工艺
 - 新、改、扩建项目必须依法开展环境影响评价工作，取得项目影响评价批复后方可开工
- 生产管理**
 - 严格执行环境保护管理制度，定期安排、检查、布置、总结环境保护管理工作
 - 环境保护设备与生产设备同时维护、同时维修、同时运转，同时环境保护设备完好率、运转率纳入生产考核指标中
- 奖励与惩处**
 - 对消除、减轻污染，或对环境保护作出显著成绩的个人给予表彰和奖励
 - 对发生环境污染事故的单位及事故责任人，视情节及后果的严重程度进行惩处

指标与目标

公司明确环境合规绩效管理体系，设置明确的指标与目标以反映年度各项管理举措的实施效果，并持续优化指标表现。报告期内，公司各项目标均达成。

东利机械环境合规管理指标与目标

指标	单位	年度目标	2024年	2025年
突发环境污染事件	件	0	0	0
环境相关培训覆盖率	%	100	100	100



2025年，山东阿诺达被山东省工业和信息化厅评定为“省级绿色工厂”

2025年度山东省绿色工厂名单
(排名不分先后)

1	济南市	济南百斯杰生物工程有限公司
2	济南市	济南龙山炭素有限公司
3	济南市	济南统一企业有限公司
4	济南市	凯傲(济南)叉车有限公司
5	济南市	青岛啤酒(济南)有限公司
6	济南市	山东富临康源股份有限公司
7	济南市	山东电工时代能源科技有限公司
164	德州市	德州市德泰木业有限公司
165	德州市	东河旺旺食品有限公司
166	德州市	青高啤酒(德州)有限公司
167	德州市	山东阿诺达电气有限公司
168	德州市	山东晟垣电气有限公司

3-水资源管理

东利机械在办公运营、生产制造过程中使用的水资源均来自市政供水，且2025年在水资源使用方面不存在困难。公司严格遵守《中华人民共和国水法》《节约用水条例》等法律法规及相关要求，持续完善水资源管理体系。

治理

公司制定《节约用水管理制度》《办公室管理条例》《企业用水巡回检查制度》等内部制度，设立节水管理领导小组负责公司取水、排水等各项水资源管理工作。

东利机械水平衡图



战略

作为生产制造型企业，公司多道工序涉及水资源的使用，若公司对水资源管理不当，可能对环境产生负面影响从而诱发一系列环境问题。

因此，公司依托环境因素识别程序，识别生产制造及办公运营各环境在水资源管理方面的风险及机遇，分析其影响范围与潜在财务影响，以加强水资源管理体系。



东利机械水资源管理风险和机遇分析

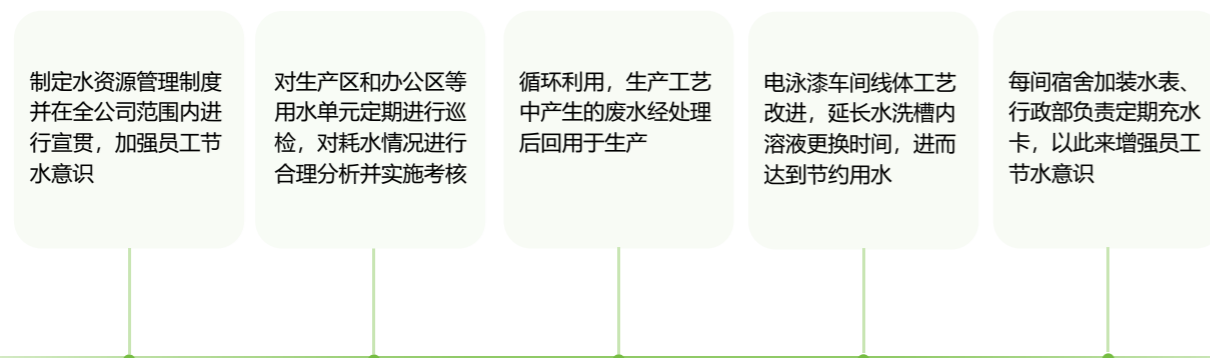
主要风险	具体描述	影响范围	财务影响
监管处罚风险	若公司超额或以未经审批形式取水或违规排放污水，可能因违反法律法规及地方相关要求，受到惩处及罚款	短期、中期、长期	运营成本增加
经营中断风险	若公司所在地区出现水资源紧张或突发停水事件，公司可能因缺少水资源而面临经营中断的风险，对公司的持续稳定经营造成影响	短期、中期、长期	运营成本增加
主要机遇	具体描述	影响范围	财务影响
成本节约机遇	通过应用节水设备及环保生产工艺，可以提高水资源的利用效率，有效减少水资源取水量及排污处理费用	短期、中期、长期	运营成本下降

公司持续以建设节水型企业、提高水利用效率为目标，将水资源管理纳入长期发展战略的核心部分，旨在优化内部用水结构、推动节水技术的应用，助力企业向节水型公司的转变。

影响、风险和机遇管理

公司高度重视水资源的合理利用与管理，定期通过水平衡测试，评估各用水单元的供水及用水状况，并以此为依据进一步挖掘公司节水潜力，持续改善水资源管理体系。公司积极探索和实施节水措施，同时通过建设冷却循环塔等循环用水设备（截至报告期末公司有冷却塔18个），提升水资源的使用效率。

东利机械水资源管理举措



指标与目标

东利机械水资源管理相关绩效

指标	单位	2024年	2025年
单位营收耗水量	立方米/万元	2.36	1.87
循环水利用率	%	39.40	42.47

4-能源管理

东利机械涉及使用的能源包括天然气、汽油、柴油、液化气、电力。公司严格遵守《中华人民共和国节约能源法》等法律法规及相关要求，制定《能源管理制度》《能源管理手册》等内部制度及程序，规范化管理各项能源使用。

治理

公司设立能源管理团队，为能源管理体系的建立、实施、保持和持续改进等管理过程提供支持，同时团队成员来自各部门，推进各项能源改进措施在各部门的实施。保定东利、山东阿诺达已通过ISO 50001:2018能源管理体系认证。

为推进清洁低碳、安全高效的能源体系，公司推动分布式能源电力系统的建设、推动节能降耗改造。



保定东利ISO 50001:2018
能源管理体系认证证书



山东阿诺达ISO 50001:2018
能源管理体系认证证书

战略

东利机械作为一家制造类企业，日常生产运营中对电力的大量消耗使得能源管理成为东利机械的重要议题和实现环境目标的关键环节。

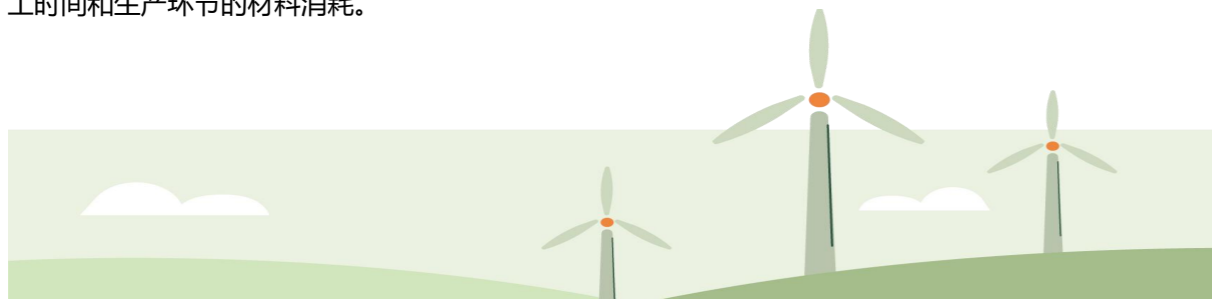
东利机械能源管理风险和机遇分析

主要风险	具体描述	影响范围	财务影响
成本增加风险	电力价格波动直接影响运营成本，影响公司盈利能力	短期、中期、长期	运营成本增加
经营中断风险	突发的电力中断可能导致设备无法正常工作，影响订单的按期交付；	短期、中期、长期	运营成本增加
监管处罚风险	随着环保政策的日益严格，可能面临更高的能源效率要求和碳排放限制；为跟随能源技术的快速发展，公司可能需要投入资金进行设备升级和技术改造	短期、中期、长期	运营成本增加

主要机遇	具体描述	影响范围	财务影响
成本节约机遇	通过采用太阳能、风能等清洁能源，更换节能设备和优化工艺流程，引入能源管理系统监控和优化能源使用等，降低能源成本，提高能源供应稳定性和效率，减少温室气体排放	短期、中期、长期	运营成本下降

影响、风险和机遇管理

东利机械积极应对能源使用风险、机遇和影响，公司及下属子公司合理利用峰、平、谷用电价格差异组织生产调度，最大限度降低电耗成本；通过加强生产设施设备的维护保养力度，延长设备使用寿命、提高设备使用效能。技术人员积极探索生产工艺，通过各类小改造、工艺参数调整等措施，降低了产品加工时间和生产环节的材料消耗。



东利机械能源管理举措



指标与目标

公司设立年度能源管理指标，追踪能源管理成效，并明确当年度进展与远期目标的差距，据此进行能源管理措施的持续改进，不断加强能源节约能力。

东利机械能源管理相关绩效

指标	单位	2024年	2025年
单位营收综合能源消耗量	吨标准煤/万元	0.16	0.16

5-污染物与废弃物管理

东利机械高度重视污染物与废弃物管理，严格遵守《中华人民共和国水污染防治法》《中华人民共和国固体废物污染环境防治法》等法律法规及相关要求，依法合规排放污染物及处理废弃物。报告期内，公司各项污染物排放及废弃物处理未受到重大行政处罚或被追究刑事责任。

治理

公司制定《污水控制指导作业书》《废弃物管理办法》《噪音控制办法》等内部制度及程序，依托于环境管理架构，规范化管理各类污染物与废弃物。

东利机械主要污染物与废弃物

类别	产生点	主要污染物	处理措施	遵循标准
废气	前处理工序	氟化氢 (HF)、恶臭	经水喷淋塔处理后由排气筒排放	《大气污染物综合排放标准》(GB 16297-1996)
	电泳烘干	挥发性有机物 (VOCs)	烘干废气经催化燃烧装置处理后与天然气燃烧废气一同经排气管排放	
	天然气燃烧	颗粒物、二氧化硫 (SO ₂)、氮氧化物 (NO _x)		
废水	纯水制备废水、喷淋塔废水等	重铬酸盐指数 (COD _{Cr})、硝酸盐氮 (NO ₃ -N)	经综合污水处理站处理	《污水综合排放标准》(GB 8978-1996)
	电泳废液、钝化废液等	化学需氧量 (COD)、悬浮物 (SS)、氨氮、石油类	经物化预处理系统处理后进入厂区污水处理站处理	
	磷化废液、磷化后水洗废水	锌、镍、锰、磷酸盐	经磷化预处理系统处理后进入厂区污水处理站处理	
废弃物	磷化、电泳、磷化废水预处理等	废油、磷化渣、废漆渣、污泥、废活性炭等	经有资质的第三方公司处理	《固体废物污染环境防治法》(2020年修订)
	办公运营	生活垃圾	环卫部门定期清运	
噪声	设备运行	工业噪声	选用低噪声设备，经基础减震、建筑隔音、合理布局后达标排放	《工业企业厂界环境噪声排放标准》(GB 12348-2008)

战略

公司深知污染物与废弃物管理不当，可能对周边环境及社区居民造成重大影响，稳步推进各项管理举措的实施。公司通过环境因素识别程序，积极识别可能造成污染的环节，并以此为基础对排放物及废弃物相关影响、风险和机遇进行评估，加强污染物控制与废弃物管理。

东利机械污染物与废弃物管理风险和机遇分析

主要风险	具体描述	影响范围	财务影响
监管处罚风险	若公司污染物与废弃物管理未符合属地排放及处理标准，公司可能面临罚款、法律责任	短期、中期、长期	运营成本增加
财务风险	为了满足更高的环保标准，公司可能需要投资更先进的污染控制技术和设备，可能增加初期的资本支出和长期的运营成本	短期、中期、长期	运营成本增加

主要机遇	具体描述	影响范围	财务影响
成本节约机遇	通过积极开展技术改进和先进生产工艺的应用，可有效降低排放物的处置成本	短期、中期、长期	运营成本下降

鉴于环境保护的迫切需求，公司制定了全面的污染物与废弃物管理策略，致力于通过源头削减、过程控制和末端治理相结合的方式，减少污染物排放并优化废弃物管理流程，确保各项排放与废弃物处理合规达标。

影响、风险和机遇管理

公司高度重视污染物与废弃物的排放管理，通过应用多项处理装置对污染物与废弃物进一步处理，以减少其对环境产生的影响。同时，公司定期邀请第三方专业机构对废气、废水、工业噪声进行检测，保障各项排放与处理标准符合相关要求。

东利机械污染物与废弃物管理举措

废气

脉冲布袋除尘器：铸造车间中，因感应电炉熔化，混砂滚筒冷却工序，抛丸、落砂、传送等工序产生的粉尘，经脉冲布袋除尘器处理后排放

喷淋塔：电泳车间中，电泳前处理产生的废气（氟化氢、恶臭）经水喷淋塔处理后经排气筒排放

催化燃烧装置：电泳车间中，电泳烘干废气经催化燃烧装置处理后与天然气燃烧废气一并排放

废水

废水分类处理：公司将废水分为含磷废水、高浓度废液、综合废水，根据废水性质的不同采取不同的处理方式；针对含磷废水，公司单独收集并定量排入含磷废水调节池或综合废水调节池，减少废水对环境造成的污染

废弃物

厂区防渗处理：根据生产工艺、设备布置等生产环节的差异，公司将厂区分为重点污染防治区、一般污染防治区和非污染防治区，对重点污染防治区和一般污染防治区应用不同等级的人工防渗材料进行防渗处理，避免渗透泥土及地下，对环境造成污染

指标与目标

公司建立污染物与废弃物绩效管理举措，并在本报告期内通过设立明确的指标与目标，以反映各项管理举措的有效性。

东利机械污染物与废弃物管理指标与目标

指标	单位	年度目标	2024达成情况	2025年达成情况
废水、废气 合规处理率	%	100	100	100
固体废弃物 合规处理率	%	100	100	100
厂界噪声排放情况	—	排放达标	排放达标	排放达标

6-循环经济

公司生产制造涉及的原材料主要为钢、铁、铝等金属，通过将生产加工后的铁片、碎屑等废弃原材料进行回炉利用，实现资源的循环利用。

治理

公司制定《废弃物管理办法》《环境管理声明》等内部制度及声明文件，依托环境管理架构，管理各项资源的循环使用。

战略

公司深刻认识到资源循环利用对环境保护的战略价值，致力于通过生产工艺优化与流程升级，系统性提升废旧材料再生利用率，从而有效减少对原生资源的依赖、强化供应链稳定性，进一步降低环境负担。在推进循环经济过程中，公司着力构建机遇与风险识别的管理机制，一方面聚焦生产全流程关键节点，挖掘资源循环潜力，另一方面动态评估实施路径中的经营风险，从而构建更完善的循环经济管理体系。



东利机械循环经济风险和机遇分析

主要风险	具体描述	影响范围	财务影响
产品质量风险	通过在产品中添加再生金属等循环经济举措，产品在质量与性能上可能不符合技术标准的要求，而需要进行召回，进一步增加公司运营负担	短期、中期、长期	运营成本增加
财务风险	实现公司资源的循环经济措施前期可能需要较高的投资和技术改造成本，短期内可能增加公司的运营成本	中期、长期	运营成本增加

主要机遇	具体描述	影响范围	财务影响
成本节约机遇	通过循环经济理念开发的新产品，可有效帮助公司降低资源成本，同时增强供应链韧性	短期、中期、长期	运营成本下降
市场机遇	若公司有效实施创新的资源回收或利用模式，可进一步帮助公司降低资源成本，同时可有效帮助公司提升在市场的竞争力，吸引注重可持续消费的投资者	短期、中期、长期	运营成本下降 营业收入增加

公司将构建资源材料闭环管理体系作为核心目标，依托产业发展战略规划，通过跨部门协作和技术创新，提高原材料使用效率，减少废弃物产生，并积极探索废料再利用的新途径，在生产运营各环节中最大限度地实现资源循环利用。

影响、风险和机遇管理

公司重视运营办公和生产制造环节资源的重复使用，确保资源采购、存储、使用及废弃处理各环节的规范性和高效性，并强调资源的节约与循环利用，以降低环境影响。



东利机械循环经济主要举措

运营办公

- 大力推进无纸化办公，减少纸张浪费
- 正反面使用纸张，增加纸张利用率

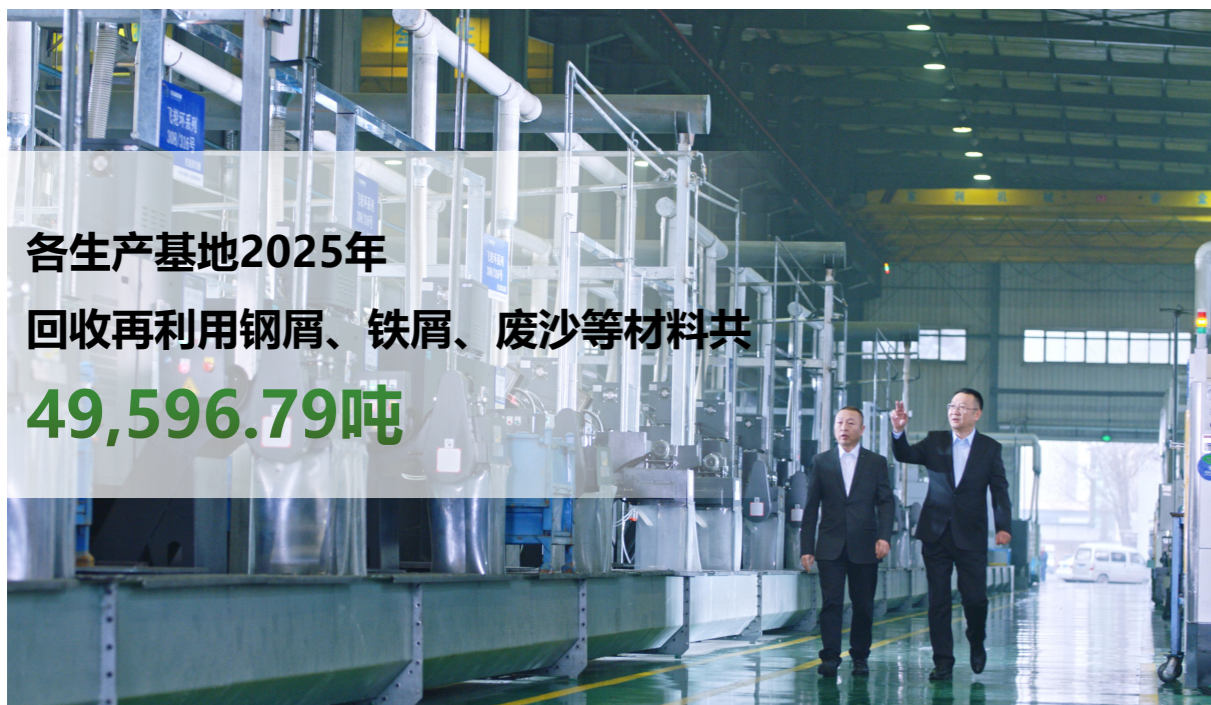
生产制造

- 对供应商使用的周转箱尺寸进行统一，保障不同供应商均可循环使用
- 回收废钢屑、铁屑、浇冒口、不合格品等材料，在产品生产制造的过程中回炉利用
- 持续改进包装设计，吸塑板等包装材料回收重复使用
- 采用集中供液设备，避免人工补液造成与切削液配比不稳定且浪费切削液的情况

指标与目标

公司大力推进循环经济绩效管理体系的实施，通过设定循环经济相关指标，推进固体废弃物的回收再利用，以减少原材料的浪费。

东利机械2025年循环经济相关绩效



各生产基地2025年
回收再利用钢屑、铁屑、废沙等材料共
49,596.79吨

05

品质创新 筑客户信任桥梁

产品安全与质量
客户关系管理
研发创新

1-产品安全与质量

公司的主要产品包括汽车发动机减振器零件、底盘悬挂减振器、变速箱齿轮零件、涡轮增压器零件、平衡轴、质量块、支架等精密零部件。公司进行产品安全与质量管理，旨在通过提升产品质量，增强客户使用产品时的安全性和可靠性。公司产品生产过程严格遵循IATF 16949:2016汽车质量管理体系标准，切实保障产品的安全与质量。2025年，公司未发生产品和服务相关的安全与质量重大责任事故。

治理

公司高度重视产品质量管理工作。公司依据IATF16949:2016质量管理体系标准建立了一整套的质量管理体系，包括质量手册、过程文件、三级管理文件及质量记录。质量总监重点参与、落实与产品质量相关的质量目标和业务计划，各部门分工协作，完善质量管理的流程，落实管理体系规定，以提升产品质量的可靠性。

东利机械产品质量管理负责部门及职责

质量部

- 负责公司质量管理工作，包括计量器具管理、产品检验计划制定和实施，负责质量管理体系审核、过程审核、产品审核的实施等
- 负责产品制造过程的检验工作，包括进货检验、过程检验、成品检验等
- 负责产品的质量分析与改进

企管部

负责公司质量体系运行相关工作，包括质量体系管理、产品审核、过程审核、体系审核、质量激励、管理评审等

技术研发部

负责新产品的开发和产品的持续改进

车间

负责产品制造质量管理和质量控制

战略

公司深刻认识到产品安全与质量对客户及产业链的外部影响，质量未达标的产品可能影响客户正常生产或产业链的正常运转，致使利益相关方遭受经济损失。同时，公司识别多项产品安全与质量相关的风险和机遇，并将其纳入《公司内外部环境风险及应对措施》中进行妥善管理。

东利机械产品安全与质量风险和机遇分析

主要风险	具体描述	影响范围	财务影响
退货风险	产品质量不合格造成退货，造成经济损失、影响信誉，造成客户停产、引起索赔	短期、中期、长期	营业收入下降
物流与质量控制风险	转运或储存过程导致产品损坏，造成损失或影响发货，产品生锈造成返工或报废	短期、中期、长期	销售费用增加
主要机遇	具体描述	影响范围	财务影响
市场机遇	凭借其卓越的产品质量和安全管理能力，赢得更多国际知名汽车制造商的合作机会，进一步拓展市场份额	中期、长期	营业收入增加
产品与服务机遇	推出高质量且保障汽车安全的零部件新产品，满足未来智能化汽车的需求	中期、长期	

为更好地应对风险、把握机遇，由总经理及管理层带头，公司全面贯彻IATF 16949:2016汽车行业质量管理体系标准的各项要求及质量管理七项原则，并将其作为指导公司生产工作的思想方针。



保定东利质量管理体系认证



山东阿诺达质量管理体系认证



河北阿诺达质量管理体系认证

东利机械质量管理七项原则



影响、风险和机遇管理

为全面控制产品安全与质量，公司依据IATF16949:2016质量管理体系标准建立了一整套的质量管理体系。质量管理体系将各过程分为了三大类：一是顾客导向过程（Customer Orientation Process, COP, 7个过程）、二是管理过程（Management Process, MP, 7个过程）、三是支持过程（Support Process, SP, 15个过程），通过这三类过程来有效的控制产品从开发到交付的每一个环节。

为降低产品安全与质量相关风险事件的发生，公司制定了多项针对性的措施，包括产品召回处置、产品储运管理、供应商产品质量审核，并积极开展产品质量相关培训，提高生产线员工的产品质量管控意识。

东利机械产品安全与质量管理主要措施

产品召回处置	<ul style="list-style-type: none"> 对于在尺寸、外观等方面因公司错误产生的整批次的不合格品，获得顾客批准同意后可返工、返修 若海外产品质量出现问题，聘请客户所在地的第三方对产品进行返工 储备安全库存，确保给客户及时供货，并对库存进行返检
产品储运管理	<ul style="list-style-type: none"> 规范产品包装方案，对包装的可靠性进行验证 装集装箱时将每箱挤实或固定，防止运输中移位、散落 发货前提前检查产品锈蚀情况
供应商产品质量审核	<ul style="list-style-type: none"> 签订《供方质量保证协议》，要求供方按照IATF 16949:2016或ISO 9001:2015质量管理体系要求建立和实施有效的管理体系，并对供方的质量管理体系进行审核 明确规定供方供应原材料的合格率和料废率，若未达标，则按照《供方质量保证协议》进行处罚
产品质量控制培训	<ul style="list-style-type: none"> 每年度对生产线员工进行产品质量控制培训，内容包括产品检验规范、形位公差、粗糙度、产品防锈知识等 公司采用防错与红兔子验证：分层审核监督防错执行，质量工程师季度点检；每周红兔子分批验证检验员，确保防错有效、人员可靠。成立专业的质量团队小组，通过质量学习培训，不断提升员工专业知识和技能，从而带动公司整体质量水平的提升

报告期内，公司共计开展产品质量管理培训102次，参与人数共1331人次

指标与目标

公司对相关关键指标进行监测和控制，以保障公司产品安全与质量管理措施行之有效，也帮助公司能够及时识别产品质量问题，并调整应对策略。

东利机械产品安全与质量管理指标与目标

指标	单位	2025年度目标	2025年
累计出厂产品废品率	PPM ¹	<40	18
因产品质量问题导致的客户抱怨次数	次	≤40	34

注1：PPM即Parts Per Million，百万分之一，表示每百万件产品中不合格品的数量。

2-客户关系管理

公司将良好的客户关系作为业务稳定发展的前提，在客户拓展、客户关系维护、售后服务等环节建立管理制度和流程。公司重点关注售后环节的顾客抱怨处理，制定售后管理制度《顾客抱怨处理规定》，明确各责任部门的工作职责，保障客户反馈能够被及时跟进和有效解决。

东利机械顾客抱怨负责部门及职责

销售部	负责接收抱怨信息、明确抱怨内容、收集抱怨产品的相关资料、公布抱怨信息，并填写顾客抱怨档案基本信息和8D报告1的问题描述
研发部	项目工程师为顾客抱怨的负责人，负责成立抱怨8D小组，组织小组成员讨论、分析抱怨发生原因、制定遏制措施、纠正措施、系统预防措施、对措施的执行情况进行监督及根据时间要求填写8D报告和相关证据的收集，在顾客抱怨档案中填写8D报告等
抱怨涉及部门	填写本部门的《质量问题分析报告》，按8D小组要求提供相应的数据，提供制定措施的实施证据

注1：8D报告即Eight Disciplines Problem Solving，意为“团队导向问题解决方法”。

对发生的顾客抱怨，公司采用8D报告的形式对抱怨进行分析，在24小时内完成遏制措施的制定，72小时内完成根本原因分析及措施。通过编写8D报告，公司可全方位了解客户抱怨的前因后果、制定应对措施和跟进计划，确保客户抱怨的妥善处理。

每发生一次顾客抱怨，公司都会在生产现场张贴8D分析报告进行警示，各责任部门会在报告完成后的一周内，针对问题产生的原因、制定的措施及更改的文件进行培训，做到“同一个错误不犯第二遍”。

东利机械8D报告流程



公司积极维系现有客户关系，针对海外大客户，定期进行现场拜访，开展技术交流与需求调研，同步行业动态及产品优化进展。2025年6月、9月，公司销售总监到墨西哥、美国、法国、德国、西班牙拜访客户，进一步加深了客户对公司的信任度和亲密度，获取更多合作机会。

公司根据主要客户的满意度评价体系，从质量标准、项目执行、供应链、价值创造等维度不断优化自身表现，持续提升客户满意度。

95.94%

外部顾客满意度

100%

交付达成率

顺利实现全年目标

34次

客户抱怨次数

100%

处理率



3-研发创新

东利机械主要以自主研发开展各项研发工作，涉及新产品工艺研发、工装设备研发和工艺基础参数研发三大类研发项目。公司将研发创新视为企业持续进步的动力源泉，严格遵守《中华人民共和国科学技术进步法》《计算机软件保护条例》等法律法规及相关要求，保障产品和技术研发过程合法合规。

治理

公司建立健全研发创新体系，制定《汽车零件产品开发管理制度》《持续改进管理办法》等内部制度及程序，持续完善研发创新管理架构，明确相关部门工作职责，保障研发创新活动有序进行。

东利机械研发创新管理架构



战略

公司通过自主研发，为汽车零部件行业提供先进制造工艺和产品，助力我国汽车行业发展，以求对社会产生积极影响。同时，公司加强对研发创新所蕴含风险和机遇的识别，进而制定应对策略，推动研发成果转化。





东利机械研发创新风险和机遇分析

主要风险	具体描述	影响范围	财务影响
市场风险	若公司未能及时推出适应电动汽车需求的新零部件，可能损失市场份额	中期、长期	营业收入下降
技术风险	由于研发过程中的不确定性，可能导致项目失败或未能达到预期目标	短期、中期	研发费用增加
主要机遇	具体描述	影响范围	财务影响
市场机遇	通过研发创新推动产品或工艺升级，保持领先的市场地位，提升竞争力和市场适应的能力	短期、中期、长期	营业收入增加
产品与服务机遇	通过技术革新和业务模式创新，带来产品和服务的差异化优势	中期、长期	营业收入增加

为适应汽车行业发展的趋势，公司以技术创新、工艺研发为动力，遵循工信部《汽车产业绿色低碳发展路线图1.0》中的发展规划，制定当前任务、中期目标、远期目标，引领公司研发创新的方向。

东利机械研发创新规划

当前任务

- 将悬架减振器26版尽快定版，形成销售
- 对悬架减振器零件类产品进行二次开发，优化工艺过程、降本增效
- 随着各募投模块项目产品进入量产，发传系统以提供项目整体解决方案为研发使命，以质量、成本、交付为管理目标，继续推行家长式项目管理模式，优化完善研发管理制度

中期目标

- 构建强大的人才队伍，用好引进的重大设备；随着金属3D打印等新技术的出现，电加工、激光加工、超声加工等新加工手段的发展，公司将不断匹配新生产能力，配备相应的复合加工设备，为远期发展积蓄力量

远期目标

- 力争升级成为世界上更好的、智能调节磁悬浮技术路线的、悬架减振系统供应商，通过优化研发找到更好的技术路线和方案，实现更低的成本和更好的性能

影响、风险和机遇管理

为把握汽车零部件市场的机遇，2025年，公司积极研发新技术、新业务，加强研发团队建设，开展企业数字化转型，努力完成公司当前任务，并为实现中期目标和远期目标积蓄力量。

东利机械2025年研发创新主要措施

完善研发体系

- 优化组织架构，成立发传系统过程研发中心，通过对项目管理、过程研发，自动化植入，为制造系统提供整体解决方案
- 持续完善《汽车零件产品开发管理制度》，推动产品开发过程与市场相适应，以产品盈利为研发成功的关键指标，引导和促进技术创新的积极性，确保公司的产品开发能力可以满足市场需求
- 制定《持续改进管理办法》，通过持续改进的政策引导，进一步提升产品盈利能力，提升技术能力储备，应对后续的激烈竞争

新产品开发

- 在传统业务稳定增长的基础上，积极研发新业务，包括涡轮增压器中间壳、高精度齿轮、锻钢件、锻铝件以及悬架减振器业务，为中长期的稳定增长积累技术储备

参与行业建设

- 参加“迈格码黑色专场研讨会”“第二十届迈格码大中华区用户大会”，并发表“MAGMASOFT在轮环类零件上的应用”主题文章
- 参加2025年6月18-21日，由凌傲咨询联合巨跃齿轮主办的“第三届轴齿零部件先进制造技术大会”，了解行业动态，对标前沿技术
- 参加“中国（天津）国际铸造、铸件展览会”，与同行业进行积极交流
- 参加埃肯天津“中高端铸铁件熔炼处理”技术研讨会，了解熔炼领域发展的最新成果以及应用
- 参加“2025智能化整体铸造解决方案技术交流会”，交流行业内难点的解决方案
- 制定《自动检测机技术条件》的企业标准

研发人才吸引与激励

- 通过校企合作招募人才，与保定职业技术学院、保定市清苑区职业技术教育中心签订《“2+2+2”贯通培养联办协议书》，为学生安排学业课程和实习机会，留用优秀人才
- 与河北农业大学校企合作，安排研究生见习。并通过学校教学资源，对金属材料非金属夹杂物进行深入研究
- 制定多项研发创新相关激励机制，如新产品开发项目奖励、持续改进奖励、攻关奖、创新奖等，取得相关证书的技术人员可获得津贴
- KPI激励政策增加人才培养目标，培养研发新生力量

研发创新培训

- 通过东利云学院线上课程，完成《IATF16949:2016标准理解和解析》《VDA6.3过程审核（2016版）》《先期产品质量策划APQP》《生产件批准过程PPAP》《MSA系列》等22门课程的在线学习
- 铸造研发进行了12场培训，包含“浇注系统设计理念”“DISA线型砂的应用”“8D工具的应用”“精益管理理念”等
- 自动化研发部针对研发人员共开展10场研发创新主题培训，培训主题报告包括机械设计的禁忌、传感器的基础知识、电气控制等

东利机械2025年研发创新亮点措施与成果

<p>铸件采用压边方案，省去打磨工序，有效降低铸造后处理生产成本。</p>	<p>双射砂方案在覆膜上模具上的应用推广，将单射砂改成双射砂，提升制芯生产效率，有效降低生产成本。</p>
<p>剪边机在轮毂窗口中的应用推广，将打断、窗口打磨、外圆打磨三序合并为一序，有效降低后处理成本。</p>	<p>数字控制技术，铸造模具通过安装RFID电子标签，实现铸造自动化改造。</p>
<p>实施铸造线数字化管理，采用数字收集系统，实时对生产各项参数进行收集，实现过程参数与结果的强关联，实现快速数据分析及质量问题解决。</p>	<p>刀具磨损曲线在自动退刀补的应用，根据刀具磨损曲线与尺寸动态变化，可以实现CNC自动补偿。</p>
<p>刀具选用条件数据库研究，将刀具选用进行数字化改造。开发专用刀具参数APP，将刀具信息和对应的零件需求，进行自动匹配，可以大幅降低选用难度，提高刀具选用的准确性。</p>	<p>磨珩齿降本项目：在满足产品要求的基础上，开发2线或国产刀具夹具，降低生产成本。</p>
<p>利用公司闲置车床，通过自制砂轮开槽工装，购买专用刀杆及刀片，实现磨齿砂轮自开槽，降低公司成本，规避交期风险。</p>	<p>液态模锻工艺结合新材料成型技术，自主研发高强度合金，以及材料变质技术，通过在A357铝合金中加入锶与铝钛硼元素，改善合金组织等提高材料机械性能。</p>

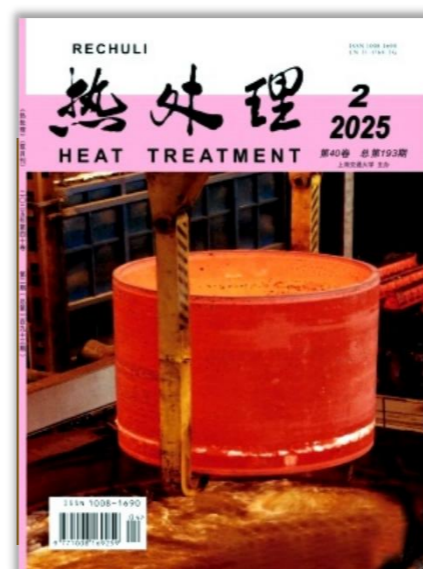
指标与目标

为加快推进研发创新成果落实，公司根据实际经营情况，制定了研发创新相关目标，并通过各项措施努力实现。同时，公司设立关键指标，以监测公司研发创新进展。2025年，公司针对各研发部制定了年度专利申请计划，督促相关部门积极开展专利申请，以达到推进公司研发创新的目的。

东利机械2025年研发创新相关目标

指标	单位	年度目标	2025年进展情况
研发创新成本节约金额	万元	220	304.33
新项目节点达成率	%	92.25	95.68
产品设备能力、过程能力达标数量	个	48	53
发明专利申请数量	件	2	2
实用新型专利申请数量	件	14	14

东利机械2025年研发创新亮点绩效与荣誉



在《热处理》期刊上发表论文4篇：

- 《84铝镁合金飞轮开裂原因分析》
- 《Cr12MoV钢管开裂的原因》
- 《DL10.9级螺栓断裂的原因》
- 《23MnNiMoCr54钢吊钩的失效分析及失效概率计算》



依托公司长期积累的研发创新成果，公司先后荣获多项重要资质认定：保定东利被工业和信息化部评定为国家级专精特新“小巨人”企业，同时获评河北省专精特新示范企业、河北省国际科技合作基地、河北省A级研发机构；山东阿诺达被认定为德州市一企一技术研发中心。此外，公司还牵头建设了“河北省汽车振动技术创新中心”，并依托该平台持续深耕汽车振动技术领域，开展前沿探索与产业化应用。



“河北省专精特新示范企业”铭牌

专精特新“小巨人”企业

“河北省国际科技合作基地”铭牌



06

责任经营 守产业交融和谐

信息安全与隐私保护
供应链管理
知识产权保护



1-信息安全与隐私保护

公司涉及信息安全与隐私保护的环节主要包括公司自身、客户、供应商等合作方的技术、经营、管理秘密和生产、财务数据。

公司严格遵守《中华人民共和国个人信息保护法》《中华人民共和国网络安全法》等法律法规及相关要求，制定《外部信息使用人管理制度》《信息化系统权限管理规定》《机房管理制度》《ERP系统运行监督管理制度》《商业秘密管理办法》等管理制度，对公司及合作伙伴的信息安全与隐私保护进行全方位管理。2025年，公司未发生数据安全事件与客户隐私泄露事件。

公司建立自上而下的信息安全与隐私保护管理架构，确保信息安全工作匹配公司业务发展的需求。



2024年开始，公司着重展开了对信息安全风险的识别和评估工作，建立《信息安全风险评估管理制度》《信息安全风险应急处理预案》，并邀请第三方专家根据各部门在经营过程中发现的风险事项进行识别、评估及应对措施的指导。2025年出具两份报告：《保定市东利机械制造股份有限公司TOPGP服务器数据库安全运维巡检报告》《联想AIO云计算健康检查报告》。

东利机械信息安全与隐私保护风险分析

类别	主要风险	风险描述
网络	外部非法入侵公司内部	外部非法入侵导致公司内部信息数据被破坏或非法获取公司的内部数据等
	主干设备	当某一个或某一些主要关键网络设备出现问题时，将导致区域性或全局性的网络瘫痪

服务器	硬件	当硬件出现故障无法运行时，将导致多系统、多平台瘫痪
系统	软件	软件开发过程中无意植入非法程序，导致系统安全风险。或由于无意使用了未经授权的第三方知识产权，导致法律纠纷
	病毒、木马	用户打开木马程序，导致用户的电子设备被不法分子控制，从而造成信息文件被修改或窃取、电子账户资金被盗用

东利机械信息安全与隐私保护管理主要措施

权限管理

- 员工开通系统使用权需填写申请表，由部门负责人、信息化部审批通过
- 严禁使用人员把自己的软件密码转告他人；严禁使用他人的权限进行软件系统的操作；不得用不正当的手段、方法对程序进行修改
- 建立《档案室管理规定》，由档案室管理员保证档案室内文件安全，查阅绝密文件需经部门领导、监察委、总经理、董事长批准

应急处理

- 制定《信息安全风险应急处理预案》，建立应急指挥领导小组、处置小组和专家组，制定信息安全风险事件预防、报告、响应和处置流程

信息备份

- 系统定期在本地进行重要数据的备份，同时由系统自动进行异地备份
- 针对不同数据的紧要程度，订立相应的恢复计划和紧急响应措施

信息安全检查

- 对于重要系统和关键设备，定期进行安全配置检查和更新
- 网络应用程序应遵从安全开发规范，定期对其进行漏洞扫描和修复
- 开展自查和第三方审核，对不符合要求的情况及时纠正和改进，定期开展审计，评估信息安全风险管理的有效性，并提出改进建议
- 由第三方每年至少提供一次服务器数据库安全运维巡检，针对服务器、数据库的性能状态以及运行状况进行分析，经分析不存在严重预警、错误预警、警告预警情形
- 由第三方每年至少提供一次对云计算超融合平台进行巡检，巡检内容包括检查系统运行状态、硬盘情况、资源使用情况、后台底层的及应用及服务状态等，针对巡检发现的问题进行妥善处理

绩效考核

- 增加相关人员绩效考核指标，包括对网络故障反馈响应时间、网络故障解决时间的考核

对于客户隐私，公司与客户签订保密协议，保证公司员工在保密期限内不对外泄露客户机密，同时对于违反保密协议的情形，规定处罚措施，以督促员工遵守协议。此外，公司遵从信息管理有关制度与机制，妥善管理储存于公司系统和数据库中的客户信息。公司针对信息安全管理设立指标，监测信息安全管理机制运行的有效性。

东利机械2025年信息安全与隐私保护相关绩效

指标	单位	2025年
1小时内填写网络故障问题/故障提报单的比例	%	99
24小时内解决网络故障并反馈报修人的比例	%	96.5



重点1 1700
拦截次数

- 在保定东利、山东阿诺达、河北阿诺达部署防火墙
- 在山东阿诺达建立第二个机房，进行服务器数据异地备份

重点2 ≈50%
工作效率提升

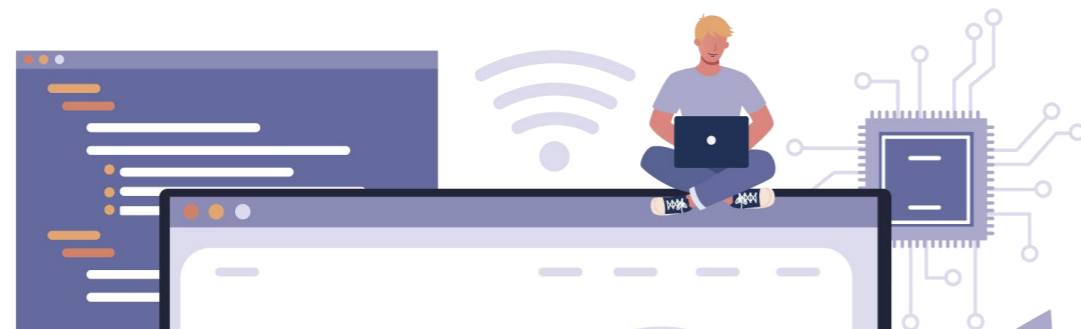
- SSL安全证书认证
- 数据加密软件扩容
- 服务器资源整合，将数据应用和数据存储分开运行

重点3 ≈30%
采购成本节约

- 河北阿诺达车间追溯系统云桌面测试、安装使用
- 实现河北阿诺达厂区网络与保定东利、山东阿诺达厂区互联互通

重点4 300
全年日常维护

- 日常硬件维护
- 新增监控点26个、车间布局调整网络布线81处



2-供应链管理

公司根据采购物资对最终产品影响的重要性，将采购物资分为A、B、C三类，A类为关键采购产品。

A类采购产品	B类采购产品	C类采购产品
汽车件产品用的毛坯、型材、零件、重要原材料、表面处理（如热处理、电镀、电焊、电泳漆等）、产品外协机械加工等	产品生产所需的但不直接形成汽车件产品的原材料、辅助材料、生产设备、工装模具、检测仪器、工具等	辅助材料、办公用品、工具等

为加强供应链管理，公司制定《采购控制》《供应商管理规定》等管理制度，同时明确供应链管理相关部门及工作职责，确保供应链管理措施得以有效执行。

东利机械供应链管理负责部门及职责

采购部	<ul style="list-style-type: none"> 负责供应商开发、准入审核及日常管理 审核供应商的付款条件及信用资质 组织供应商评估与绩效考核 签订采购合同并监督执行 处理供应商对账及结算事项
质量部	<ul style="list-style-type: none"> 负责供应商准入审核 参与供应商现场审核及质量问题的整改跟踪
其他部门	<ul style="list-style-type: none"> 技术、生产等部门需配合供应商技术能力评估及问题反馈

供应链安全

供应链安全是公司稳定生产的基础条件，公司识别到潜在的供应链中断风险和供应商合规风险，为此积极拓展备用供应商、搭建上下游数字化协作平台、严格执行对供应商的资质和财务状况审查，有效提升供应链韧性。

东利机械供应链安全风险识别和应对

断供风险

- 严格执行对供应商的财务状况审核，确保其现金流和盈利能力能够保障其持续供应，定期收集分析供应商经营动态，结合现场考察跟踪运营状况，发现重大风险及时启动预警、提前处置。
- 2025年完成27家A类核心供应商专项体系审核，针对审核中发现的问题，供应商均已完成整改并确认有效。
- 2025年开发并引入了13家新的供应商，有效促进了供应商队伍的持续优化与良性发展

合规风险

- 定期核查供应商资质、环保及合规性、是否按法律规定履行社会责任
- 在合同中明确嵌入廉洁条款、对违规违纪行为的处罚标准、实施流程做出规定，强化合同约定效力

供应商ESG管理

公司积极推进供应商ESG管理体系建设，在初次及后续定期审核供应商时，评估其环境和社会议题相关表现，并在现场审核时同步开展涵盖环境、劳工人权、廉洁从业等内容的现场培训，向供应商传授相关经验和管理方法，强化供应商对ESG核心议题的理解与实践能力。

公司重视供应商廉洁从业管理，将此视为供应商能否长期可持续发展的关键因素。公司要求供应商遵守《供应商守则》并签署阳光协议，协议要求供方积极推进ISO 37001:2016反贿赂管理体系建设、严禁对商业伙伴进行贿赂，并鼓励供方对存在的腐败行为积极投诉。对于双方违反阳光协议的行为，公司规定了惩罚措施，确保双方遵守协议规定、落实廉洁从业要求。

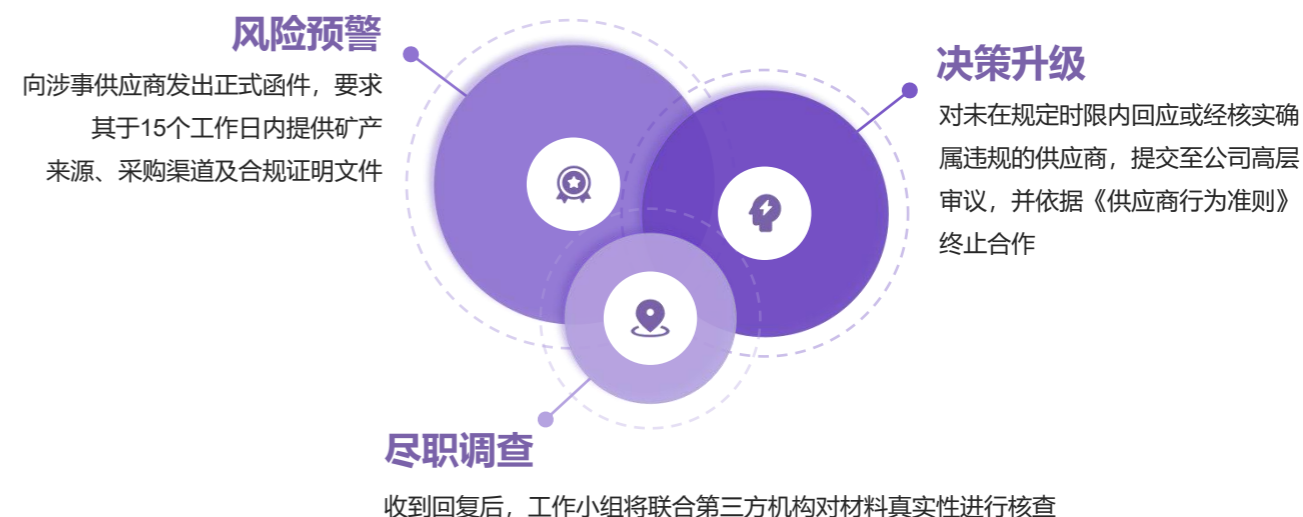
冲突矿产管理

公司严格遵守国际组织及行业有关规定，不接受、不使用来自刚果民主共和国及其周围国家和地区的“冲突矿产”，给主要毛坯、铸造原材料类供应商发放《冲突矿产调查表》，以合理确保其金（Au）、钽（Ta）、锡（Sn）、钨（W）的来源符合负责任矿产倡议（RMI）、经济合作与发展组织（OECD）《受冲突影响和高风险地区矿产供应链尽职调查指南》或同等和公认的尽职调查框架。

公司设立冲突矿产上报流程与举报渠道，接受来自各利益相关方对于疑似冲突矿产事项的投诉或疑问。公司将及时成立工作小组，对有关疑似事件进行调查，并反馈投诉及举报人。同时，公司对经内部审计发现存在使用冲突矿产风险的供应商，公司将立即启动专项上报流程，确保不与违规使用冲突矿产或存在使用冲突矿产风险的供应商合作。



东利机械冲突矿产上报流程



平等对待中小企业

东利机械高度重视与中小企业供应商合作，严格恪守合同约定，确保应付款项按时足额支付。公司构建供应商风险管理体系，严把准入关口，从严审核资质、评估产能与质控水平；实行供应商分级分类差异化管理，实时跟踪履约表现，依托定期评价、现场核查与年度考核，持续提升供应链韧性与透明度，以确保对所有合作伙伴的平等对待。报告期内，公司未发生针对中小企业供应商的逾期支付情况，亦未产生相关诉讼或仲裁纠纷。

3-知识产权保护



公司尊重他人知识产权，保护自身知识产权，严格遵守《中华人民共和国专利法》等法律法规及相关要求，制定《专利管理制度》，明确知识产权管理办法及对他人知识产权的保护政策。公司设置知识产权办公室，负责公司专利申请、产权维持等工作。

2025年申报专利16项、授予专利22项



专利展示 (部分)

公司在《专利管理制度》中明确，不得侵犯他人专利权，对不符合法律规定的授予专利权条件的他人专利，可向国家知识产权局专利复审委员会提出宣告专利权无效请求。

在产品申报过程中，公司对产品涉及的知识产权进行审验，若查到涉及他人知识产权，则停止该项目申报。同时，公司要求供应商不侵犯公司和第三方的知识产权。

2025年，公司未发生侵犯他人的商标权、专利权和著作权等知识产权的事件。



东利机械秉持“员工幸福”的经营理念，将企业经营发展与员工福祉和社会进步紧密相连。通过建立健全薪酬福利制度与人才培养计划、员工晋升体系，严格筑牢安全防线，充分保障员工权益与职业健康，促进员工成长与发展，共享公司的经营成果。同时，公司以实际行动诠释企业担当，积极投身公益和乡村振兴事业，致力于创造更多的社会价值。



07 员工为本 点社会和谐之光

- 员工权益与福利
- 员工培训与发展
- 职业健康与安全
- 社会贡献与公益慈善

1-员工权益与福利

员工招聘与雇佣

东利机械尊重每一位员工，截至报告期末公司共有1291名员工，涉及劳动合同员工、劳务派遣员工、退休返聘员工及实习生。公司严格遵守《中华人民共和国劳动法》《中华人民共和国劳动合同法》等法律法规及相关要求，报告期内未发生任何因违反员工招聘与雇佣、工时与假期、晋升与平等机会等劳工准则相关的法律法规而受到相关部门处罚的事件。

为妥善管理员工雇佣工作，公司制定《招聘管理制度》《退休返聘人员管理办法》等管理制度，严格规范招聘及入职流程，以公平、透明的方式开展人才引进工作，不因民族、种族、性别、宗教、婚姻状况、社会阶层、政治归属等因素而有不公平对待。此外，公司积极为特定人群提供就业机会，截至报告期末，公司招聘2名残疾人员工、9名退役军人。

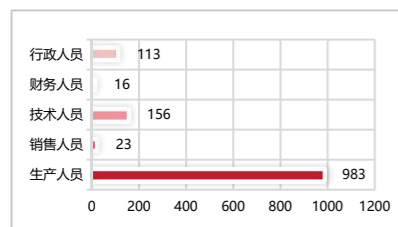
公司严格遵守《中华人民共和国未成年人保护法》要求，在员工招聘、入职等环节进行年龄审核，避免雇佣童工和强制劳动的现象发生。

招聘渠道方面，公司设置内部推荐、招聘网站、招聘会、劳务公司、猎头公司等渠道招聘优秀人才。公司积极与河北农业大学、保定理工、清苑职教中心、德州职业技术学院等学校开展校企合作，为在校学生提供实习机会，并给予表现优异者留用机会。为挖掘当地优秀人才、吸纳大学生就业做出贡献。

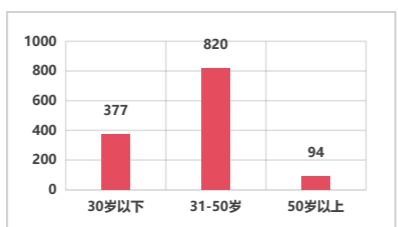
为确保招聘工作保质保量完成，公司制定年度招聘目标，并顺利达成目标。

东利机械员工招聘目标

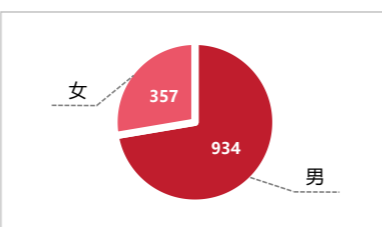
指标	单位	年度目标	生产基地	2025年进展情况
招聘计划按期达成率	%	90	保定东利	103
			山东阿诺达	100



按职能划分



按年龄划分



按性别划分

员工薪酬与福利

为切实保障员工权益与福利，公司制定《员工手册》《考勤管理规定》《薪酬管理规定》等管理制度，从员工工时、休假、薪酬、福利等维度形成完善的管理机制，在落实员工合法权益的基础上，提升员工幸福感。

东利机械员工权益保障举措

01 薪酬管理

- 针对直接作业类、职能类、外聘类、承包类、公司内部兼职类等不同类型的岗位，制定定制化的薪酬机制
- 对于直接作业类岗位员工，在“多劳多得”原则的基础上，按照技能级别发放技能工资，鼓励一线员工持续提升自身技能水平
- 保证员工工资足额发放、不拖欠，员工若对工资有异议，可联系人力资源部进行查询核实

02 工时管理

- 职能部门实行常白班，生产车间实行两班倒班制，夜班可享受夜班补助
- 如员工因业务需求提请加班，员工可根据加班累计时间进行倒休，倒休可累计延至次月使用

03 反骚扰

- 不容许任何形式的骚扰出现在工作场所，任何员工不会因举报骚扰事件而受到惩罚或报复，且所有员工、主管和经理必须参加反骚扰相关培训

东利机械员工福利举措

节日福利

- 在春节、中秋节向员工发放福利
- 每月举办生日会，同时准备多样化、套餐式的生日礼品供员工选择
- 每年三八妇女节，为女职工发放节日礼品

健康体检

- 入职体检、特殊岗位离职体检
- 定期开展职工健康体检、女职工专项体检和职工职业卫生健康体检，精化体检套餐

衣食住行

- 免费为非本市或家庭居住距离较远的员工提供宿舍，2025年对宿舍进行整体升级改造，提升员工住宿质量。
- 为全体员工免费提供工作餐，引进优质的食材供应商，持续提升餐品质量
- 为员工提供免费班车，保障员工通勤便利；扩建了停车场，增加停车位数量，有效满足了员工的停车需求

文体活动

- 面对全员开展趣味运动会、节日特色活动、团建旅游等活动
- 设有羽毛球、乒乓球、篮球场，为体育爱好者提供支持

女性关怀

- 邀请当地医院医生开展女性健康知识讲座，讲解女性常见病症的预防及治疗、日常保健等

基础保障

- 办公区、宿舍、生产车间安装中央空调

公司始终将员工福祉放在心上，精心构建了涵盖节日福利、健康体检、衣食住行、文体活动及女性关怀在内的多元化福利体系，致力于为员工营造温馨舒适的工作与生活环境，提升了大家的幸福感和归属感。

2025年，为持续提升员工居住品质、满足大家对舒适住宿的更高追求，公司投入200万元资金，对职工宿舍进行全面升级改造。改造后的宿舍配备独立卫生间，并配套学习桌椅、衣柜、衣架与整理箱等设施，致力于为员工打造一个功能齐全、整洁有序的“家外之家”。同时，公司还专门安排了保洁人员，负责宿舍区域的日常清洁维护工作，确保环境持久洁净。



开展职工运动会，提升团队凝聚力



端午活动 粽横职场·巧手争锋

员工沟通与民主管理

通过职工代表大会选举1名职工董事进入董事会，代表职工利益，听取工会和职工意见，尤其在涉及劳动用工、薪酬福利等事项时，全面准确反映职工合理诉求；在董事会研究重大问题时，需兼顾公司发展、出资人利益与职工权益，平衡职工当前利益与公司中长期发展。

为有效处理员工申诉，公司成立申诉处理委员会，由总经理、人事行政部经理、申诉人所在的部门经理、员工代表组成。申诉内容可包括职级调整、绩效考评、薪酬、培训、福利、劳动合同、受到不公对待等事宜。员工可向申诉处理委员会成员进行书面申诉，若申诉人对申诉受理人的处理结果不满意，可选择申诉升级，由更高级别受理人进行申诉受理，直到处理结果令申诉人满意。

公司定期开展员工满意度调查，如每月开展食堂满意度调研、每年开展培训满意度调研，帮助公司了解当前员工管理的不足之处，并组织员工召开改进座谈会，倾听员工意见，及时改进并满足员工诉求。

2025年9月23日，东利机械作为支持单位受国投人力资源服务有限公司、国聘招聘平台邀请参加“城企协同·共促就业友好”发布会，与标杆企业共同发布《员工友好企业行动倡议》。东利机械被保定市人力资源和社会保障局评定为“优秀等级企业”。



2-员工培训与发展

员工培训管理

公司高度重视人才培养，严格遵守《中华人民共和国劳动法》中对于雇主为劳动者提供技能培训与发展的要求，从战略高度审视企业未来发展对人才的需求，从人才培养向人才培育转变，从培育技能向培育体系转变，逐步建立高效能的人才池。

东利机械员工培训管理架构

总经办

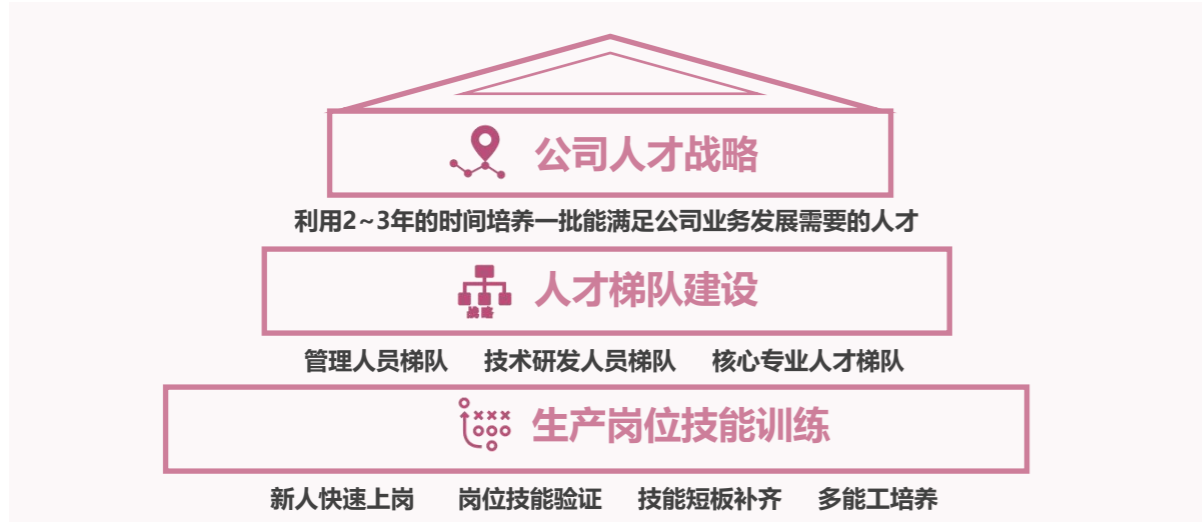
- 负责培训总体目标的提出，公司培训体系、培训计划和培训预算的批准，规范教育与培训活动，为培训工作提供有力的支持，保证全员素质的持续提升

人力资源部

- 负责公司内培训工作的整体策划、培训方案、培训制度性文件的制定，公司培训体系的建立及实施、维护
- 负责入职培训、通用培训、项目性培训的策划、实施及效果评估，以及《年度培训计划表》编制与实施
- 负责公司培训文件管理、收集、整理与归档，确保培训资料档案完整
- 负责公司特殊工种的培训取证管理

各部门（车间）

- 负责部门（车间）职责范围内的培训开展



为实现公司人才战略目标，采用核心人才定制化培养+体系化能力提升的方式，分层、分类。在培养方式上，线下授课+线上课程拔高拓展+实践演练，教学融合。在培训资源上，内训+外训+对标学习，全方位对比学习。

东利机械员工培训体系

内训

外训

内部讲师制

- 针对某一培训需求或问题，由内部讲师通过线上（云学院）、线下进行培训，在企业内部开展的培训，是企业培训的主要形式，同时讲师可获得课件开发奖励和课时费
- 2025年，组织开展2次讲师认证，涉及讲师共16人，认证讲师授课10次，培训人次约200人次

外部顾问制

- 针对某一问题或技术创新，聘请外部专家、教授到厂或线上培训，对问题或技术关联人员开展的咨询式学习培训

内部咨询小组

- 企业内部管理人员针对某一课题而开展的专题研讨等

外派学习

- 因发展和经营管理的需要由公司选派人员到公司外进行的由培训机构或知名企业进行的短期脱产培训

外部研讨会

- 参加企业外部机构组织的针对某一课题的研讨会

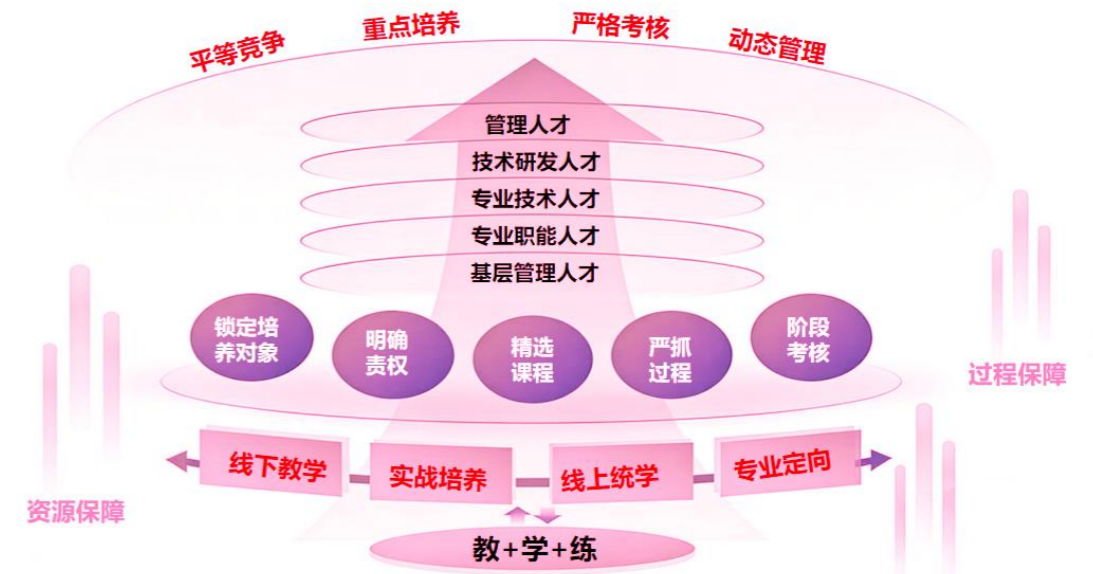
行业会议

- 企业各业务单元参加本行业的年会、研讨会、交流会等

东利机械2025年重点培训计划

1.核心人才定制化培养-人才摇篮项目

2025年10月份筹划，本着平等竞争、重点培养、严格考核、动态管理的原则，多形式、多渠道培养，锁定54名培养对象。



2.体系化能力提升

管理层能力提升

- 课程教学：围绕通用能力+专业工具方法+问题解决+精益管理，共计设计10门课程，覆盖200余人次，主管及以上人均培训>12H
- 管理拓展：通过“沙漠掘金”沙盘实践，促进经营、合作、成本意识提升

专项人才培养

- 精益人才培养：成立精益黄埔军校，开展精益知识学习、改进课题实践及成果验收工作。2025年共计开展7期，培养54人。全年累计完成13份A3改善报告。

新人培养

- 雏鹰伴飞计划：针对新入职大学生、管培生及车间重点培养对象，在一、三、六、十二月开展不同难度、深度的培训内容，帮助员工完成从雏鹰到领鹰的蜕变

校企合作培养

- 与清华大学车辆与运载学院合作，围绕公司切实需要解决的问题，建立产教融合育人机制。
- 与河北农业大学联合，以学生认领课题，开展学习实践、结题汇报的方式，将学生的专业知识与企业的需求充分融合，共计4名学生，解决3项技术课题。

为验证员工培训与发展措施是否得到有效落实，公司制定培训课程开发数量目标，同时统计培训课时、培训人次等相关指标，把握员工培训进度，检验培训成效。

东利机械2025年员工培训管理亮点绩效



保定东利

山东阿诺达

- 2025年新开发7门课程，公司级课程达到72门。
- 2025年1-12月各部门共计培训275次，覆盖4414人次。

- 计划开发课程25门，实际开发27门。
- 25年1-12月各部门共计培训143次，覆盖1537人次。



学生实践学习汇报



精益黄埔军校



领导力提升培训



沙盘实战

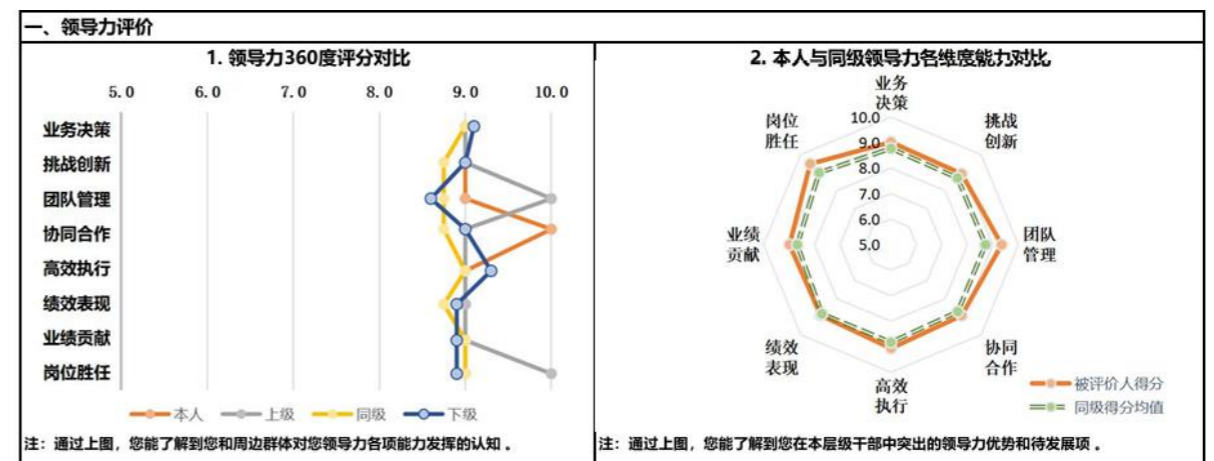
管理岗位绩效管理

以公司战略目标为牵引，为实现上下同欲，公司制定《绩效管理制度》，建立三级绩效指标体系。针对不同层级匹配差异化薪酬对接方案，实现利益绑定。

项目/岗位	副总及以上	总监层级	经理层级	职能、研发技术、销售人员	班长/辅助岗位
目标内容	业绩目标 述职评价 年度360评价	业绩目标 行为价值观 年度360评价	业绩目标 行为价值观 年度360评价	业绩目标 核心任务	任务/行为 考核要求
考核方式	半年度、 年度述职	季度KPI结果+ 评价 年度述职	月度KPI结果 +评价	月度KPI结果+评价	月度 加扣分结果

公司对管理层人员开展360度评分，在业务决策、挑战创新、团队管理、协同合作等多个维度进行上级、下级、同级全方位的评价，并识别出管理层人员的优势区、待发展区、潜能区和盲区，帮助管理层员工了解改进方向，实现高效成长。

东利机械管理层360评级示例



公司建立绩效申诉机制，员工如对绩效结果有异议，可向人力资源部提交《绩效申诉表》进行申诉。公司绩效管理部门在接受申诉后五个工作日内进行调查处理，并将经绩效管理委员会审核后的处理结果明确答复申诉人，保障员工得到公正对待。

3-职业健康与安全

治理

为降低事故和职业病的发生率，保障员工安全健康，公司贯彻《中华人民共和国安全生产法》等法律法规，制定了《安全管理制度》《职业安全健康事故报告处理程序》等管理制度，建立职业健康与安全管理架构，明确各相关部门职责，保障职业健康与安全管理措施被切实落实。

东利机械职业健康与安全管理架构



战略

公司建立完善的职业健康与安全管理体系能保障员工的身体健康和生命安全，为员工创造安心的工作环境，为员工带去积极影响。同时，公司也识别到职业健康与安全议题相关的风险和机遇，会对公司经营产生财务影响。

东利机械职业健康与安全风险和机遇分析

主要风险	具体描述	影响范围	财务影响
员工健康损伤风险	因工作环境存在粉尘、噪声、化学污染物等，导致员工患职业病（如尘肺病、噪声聋）或突发健康问题	短期、中期	运营成本增加
安全生产事故风险	设备老化、操作不当、安全管理缺失等引发火灾、机械伤害、触电等安全事故	短期、中期	运营成本增加

经营风险	流行病传染造成人员短缺、生产力下降	短期	运营成本增加
声誉风险	一旦发生重大安全事故，不仅会导致人员伤亡和财产损失，还可能引发法律诉讼和社会舆论压力	短期、中期	运营成本增加 营业收入下降
主要机遇	具体描述	影响范围	财务影响
生产效率机遇	引入先进的自动化生产设备，减少人工操作环节，既提高了生产效率，又降低了员工受伤的风险	短期、中期	运营成本下降

为应对相关风险、把握相关机遇，公司积极开展ISO 45001:2018职业健康安全管理体系认证，以此完善公司的职业健康与安全管理体系。保定东利、山东阿诺达均通过ISO 45001:2018职业健康安全管理体系认证。



保定东利ISO 45001:2018
职业健康安全管理体系认证证书



山东阿诺达ISO 45001:2018
职业健康安全管理体系认证证书

影响、风险和机遇管理

1. 安全生产

公司每周例行安全检查，还会不定期进行检查，全年累计进行安全检查103次，通过加强设施安全防护、开展安全生产培训等举措，保障生产安全。

针对外部人员于公司内进行生产作业的安全管理，公司制定《外来施工人员工作管理规定》，报告期内与施工方签署《安全协议》151份，并对其进行安全培训，施工过程中对施工方进行安全检查，确保作业现场安全可控。

东利机械安全生产管理主要措施

危险生产场所防护

- 在检维修、施工、吊装等作业现场设置警戒区域，厂区内的坑、沟、池、井、陡坡等设置安全盖板或护栏
- 固定式钢梯及平台的安全防护栏杆的制作安装要求执行GB4053.1-2009、GB4053.2-2009和GB4053.3-2009的标准
- 20米以上的平台栏杆高度不低于1.20米，栏杆立柱间距不大于1米，横杆间距小于0.5米，栏杆底部应安装4×100mm扁钢踢脚板，以防高处落物伤及下方人员
- 为彻底消除重大安全隐患，公司已对4台中频电炉分别加装“冷却水系统温度、流量、压力安全监测报警联锁系统”，并在电泳车间、热处理燃气管道、铸造车间烤包及除尘加热燃气管道等关键部位设置压力监测报警装置。

危险设备防护

- 设备裸露的转动或快速移动部分，设有结构可靠的安全防护罩、防护栏杆或防护挡板
- 高噪声的设备（抛丸清理机、砂轮机、空压机、除尘风机和电动机等）应设置警告标识，要求附近作业人员佩戴护听器
- 对车间设备增加光栅/光电开关等防护设施
- 对天车和叉车等特种设备按有关标准进行年检
- 定期检修维护生产设备，淘汰老旧设备

安全培训、演练与检查

- 签订安全责任书，实行安全考核与奖惩
- 定期召开安全会议，开展隐患排查与风险研判，制定应急预案并定期演练
- 特种作业人员持证上岗培训
- 开展有限空间、电气、特种设备专项检查
- 辐射场所定期检测，配置个人计量工具，保护员工身体健康

个人防护

- 为员工配备符合标准的个人防护用品

根据专项应急预案、现场处置方案，结合可能面临的安全生产事故风险建立应急队伍，配备相应应急物资，编制应急物资清单。开展消防应急培训和火灾疏散逃生、灭火器实操等演练活动，提升全员应急处置能力。为减少危险事件的发生，公司对员工高频次开展职业健康与安全相关培训，同时利用电子屏幕、悬挂条幅、主题看板等形式宣传，加强员工的安全生产意识、规范员工安全生产操作。2025年，公司共开展33次安全生产培训。

东利机械2025年安全生产培训课程

培训主题	参与人员
开工第一课	生产系统所有人员
安全生产	公司一线员工
安全管理人员	公司安全负责人和管理员
职业健康	职业健康负责人和管理员
应急救援	公司一线部门骨干人员
工伤事故培训	工伤事故发生所在车间或部门
消防培训	公司各部门人员

2. 职业健康管理

公司职业病危害因素主要为矽尘、其他粉尘、电焊烟尘等粉尘，一氧化碳、氮氧化物等化学有害因素，高温、噪声等物理因素。对于职业病危害，公司坚持每年一检测、三年一评价。公司聘请第三方机构对公司进行职业危害检测，根据检测报告提示职业病危害因素，为员工建立防护设施，极大降低了员工罹患职业病的概率。

东利机械职业病防护措施

危害因素	防护措施
粉尘（金属氧化物粉尘）	设置局部排风罩与布袋除尘器
矽尘	设备密闭，设置布袋除尘器并配备高排气筒进行排放
噪声	为员工提供耳塞
高温	门窗及天窗全面通风，厂区内设风扇，控制室内设空调

东利机械2025年职业健康亮点绩效



指标与目标

2025年，公司未发生重伤及以上的人身伤害事故，无新增职业病病例。此外，公司制定职业健康与安全相关目标，以监测管理成果。报告期内，相关目标均顺利达成。

东利机械2025年职业健康与安全指标与目标

指标	单位	年度目标	达成情况
重伤及以上人身事故	次	0	0
轻微伤	次	< 12	5
职业病发病事故	次	0	0
隐患整改率	%	100	100
安全生产工作经费额度和及时性保障	%	100	100
员工安全培训教育率	%	100	100
新职工入厂“三级安全教育”率	%	100	100
外来施工人员培训教育率	%	100	100

4-社会贡献与公益慈善

行业协同共进

2025年，东利机械积极发挥行业引领作用，深度参与团体标准《乘用车悬架系统改装指南》、企业标准《笛式减震器总成技术条件》的制定，为行业可持续发展提供标准支撑。

依法纳税

公司坚持依法合规纳税原则，严格遵守业务所在地的相关税收政策规定，制定内部制度与操作规范，认真履行纳税义务，以真实、完整的涉税资料作为支持依据，依法、准确、及时缴纳各项税款，按规定进行税收信息披露，确保符合相关税务监管要求。

公益慈善

公司注重企业经济效益与社会效益的共赢，积极履行社会公益、慈善捐助等社会责任。公司制定了《对外捐赠管理制度》，建立对外捐赠管理机构，完善对外捐赠管理体系，鼓励和规范公司对外捐赠行为。

乡村振兴

公司按照党中央关于巩固脱贫攻坚成果和乡村振兴的指示要求，以定点帮扶等手段，推动帮扶工作精准有效地开展。公司连续多年为河北省保定市易县赵岗村定向捐款，用于帮扶农村基础设施建设，进一步提升当地居民的幸福感和获得感。

以创新之名，向教育之心

教育是基石，创新是动力。作为一家注重技术创新与社会责任上市公司，东利机械深知推动科技进步与培养人才同等重要。2025年公司向清华大学车辆与运载学院捐赠了一批自主研发、拥有核心知识产权的悬架减振器。这不仅是一份物资馈赠，更是支持教育、助力科研的诚挚心意。这些先进的减振器将丰富清华的教学资源，为学子提供实践机会；助力科研团队进行前沿探索；并促进产学研融合，共推中国汽车工业技术进步。





1-公司治理

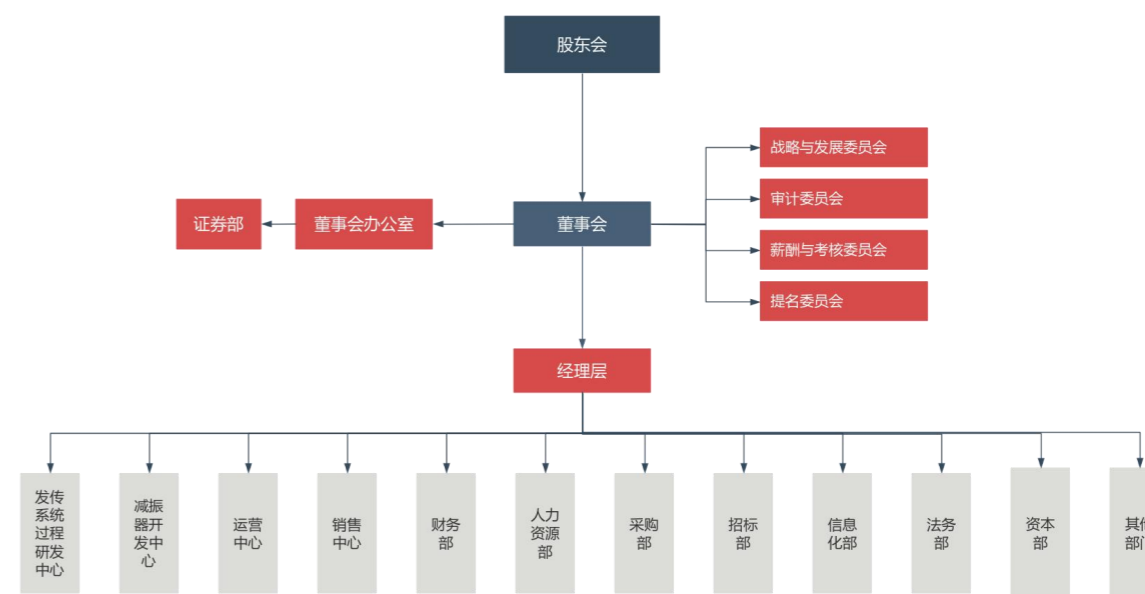
公司治理是企业稳定发展的基石。东利机械严格遵守《中华人民共和国公司法》《中华人民共和国证券法》《上市公司治理准则》等法律法规及相关要求，持续完善治理结构，强化规范运作能力。

治理

公司建立健全由股东会、董事会及其专门委员会和经理层组成的权责清晰、制衡有效的治理架构，形成了权责分明、各司其职、有效制衡、科学决策、协调运作的法人治理结构。随着监管要求与公司生产经营情况的变化，公司适时予以补充、完善，进一步实现公司管理的规范化、流程化。公司根据《公司法》《上市公司章程指引》等法律法规的规定和监管要求，结合公司实际情况，对《公司章程》《股东会议事规则》《董事会议事规则》及一系列配套制度进行了修订，并取消监事会设置，在董事会增加职工代表董事席位，持续优化法人治理结构，提升规范运作水平。

公司将严格按照法律法规和监管要求，持续完善内控体系，多维度提升治理能力，进一步提高公司的经营管理水平和风险防范能力，切实推动公司持续、健康、稳定发展。

东利机械公司治理架构



东利机械两会一层职责

股东会

1. 股东会是公司的权力机构
2. 选举和更换董事，决定有关董事的报酬事项
3. 审议批准董事会的报告
4. 审议批准公司的利润分配方案和弥补亏损方案
5. 审议公司在一年内购买、出售重大资产超过公司最近一期经审计总资产百分之三十的事项等

董事会

1. 执行股东会的决议
2. 决定公司的经营计划和投资方案
3. 制订公司的利润分配方案和弥补亏损方案
4. 在股东会授权范围内，决定公司对外投资、收购出售资产、资产抵押、对外担保事项、委托理财、关联交易、对外捐赠等事项
5. 决定公司内部管理机构的设置等

经理层

1. 主持公司的生产经营管理工作，组织实施董事会决议，并向董事会报告工作
2. 组织实施公司年度经营计划和投资方案
3. 拟订公司内部管理机构设置方案
4. 拟订公司的基本管理制度

战略

公司深知公司治理对于企业长期发展的重要性，若公司治理不当，可能会影响投资者信心，从而进一步对市值的稳定性产生影响。公司积极开展公司治理风险和机遇的识别工作，以促进完善治理架构，提高公司运营的规范性。

东利机械公司治理风险和机遇分析

主要风险	具体描述	影响范围	财务影响
监管处罚风险	如发生治理架构不健全、信息披露不到位等事项，可能导致公司受到监管处罚，进一步增加公司的运营成本	短期、中期、长期	运营成本增加
战略失误风险	如迫于股东压力从而短期内追求利润，忽视长期技术投入或可持续发展，公司未来在市场可能失去竞争力	短期、中期、长期	营业收入下降

主要机遇	具体描述	影响范围	财务影响
运营效率机遇	科学合理的公司治理结构，有助于提升整体决策效率，同时可进一步增强公司抗风险能力	短期、中期、长期	运营成本下降
市场机遇	透明度高且拥有稳定治理架构的公司，在市场竞争中更易获得客户的青睐，从而获得更多的订单及机会	短期、中期、长期	营业收入增加

公司以优化治理架构与决策流程为核心战略，通过高标准的信息披露制度增强市场信任度，采用多元化的投资回报方式满足不同股东的需求，从而将治理风险及压力转化为竞争与战略优势，实现公司稳健发展与股东及投资者的共赢。

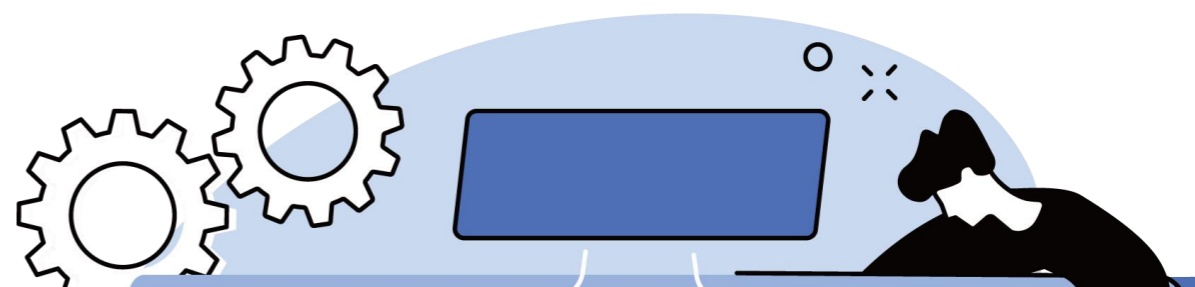
影响、风险和机遇管理

1. 优化管理架构

公司董事会提名委员会由独立董事担任召集人，负责董事候选人的初筛提名、资格审查及监督执行工作，依托《董事会提名委员会工作细则》，结合公司实际情况对董事会成员人选及其任职资格进行遴选、审核，确保董事会成员选举程序的公平性和规范性。

公司董事会薪酬与考核委员会负责制定公司董事和高级管理人员的薪酬标准与方案，负责审查公司董事和高级管理人员履职情况并对其进行年度考核，负责对公司薪酬制度执行情况进行监督。董事及高管薪酬经薪酬与考核委员会提议并审议通过后，提交至董事会进行审议，关联董事须回避表决。董事薪酬还须经公司股东会审议通过，关联股东须回避表决。

公司董事会建设注重独立性和多元化，包括但不限于年龄、性别、文化及教育背景、技能、专业知识、经验储备等因素。公司现任董事会成员来自机械制造、生产制造、车辆工程、财务、法律、企业管理等多元化领域，具备履行其职责所需的专业知识与丰富经验，有助于公司在战略发展和重大决策中融入多元视角并作出科学合理的判断。



东利机械2025年董事会成员构成及相关会议召开情况



2. 治理独立性

公司在资产、人员、财务、机构、业务等方面均独立于控股股东、实际控制人及其控制的其他企业，拥有独立且完整的业务流程和业务体系，具备直接面向市场、自主经营以及独立承担责任与风险的能力。

资产独立性

- 合法拥有与生产经营有关的主要土地、房产、机器设备以及专利、非专利技术的所有权或者使用权，具有独立的原材料采购和产品销售系统
- 不存在控股股东、实际控制人及其控制的其他企业占用、支配公司资产、资金或者越权干预公司对资产管理而损害公司利益的情形
- 与股东之间的资产产权界定清晰，生产经营场所独立，不存在依靠股东的生产经营场所进行生产经营的情况

人员独立性

- 建立健全法人治理结构，董事及高级管理人员严格按照《中华人民共和国公司法》《公司章程》等相关法律法规的规定产生，程序合法有效
- 人事及工资管理完全独立，总经理、副总经理、财务总监、董事会秘书等高级管理人员均未在除本公司外的其他单位任职或领取薪酬，财务人员未在其他单位兼职

财务独立性

- 设置独立的财务部门，具有独立的会计核算体系和财务管理制度，并建立相应的内部控制制度，能够独立作出财务决策
- 设立独立银行账户，不存在与控股股东或其他股东共用银行账户的情况
- 作为独立纳税人，依法履行纳税申报和税款缴纳义务

机构独立性

- 建立健全股东会、董事会和经理层的组织结构体系，各职能部门均独立运作
- 生产经营和办公机构与股东及其控制的其他企业独立，与控股股东和实际控制人及其控制的其他企业间不存在机构混同的情形

业务独立性

- 拥有完整且独立的研发、采购、生产和销售系统，具备面向市场独立开展业务的能力
- 业务发展规划、计划均由股东会、董事会或其他决策层决定，与控股股东、实际控制人及其控制的其他企业之间不存在同业竞争或显失公允的关联交易

3. 股东权益保护

公司高度重视投资者管理，由证券部负责开展投资者关系管理工作，畅通沟通互动渠道，与投资者进行真诚透明的沟通，向投资者全面展现公司的经营状况与发展战略，传递公司的核心价值和未来发展潜力，持续提升公司在资本市场的形象和影响力。

信息披露是帮助投资者了解企业信息的重要途径，也是企业透明度与责任感的重要体现，公司遵照《深圳证券交易所创业板股票上市规则》等法律法规及政策要求，认真自觉履行信息披露义务，严格规范信息披露工作，保障信息披露合规、透明、专业。2025年披露定期报告、ESG报告、对外担保、关联交易、治理制度等文件172份，公司不存在虚假记载、误导性陈述或者重大遗漏等任何违反信息披露相关规定的情形。

东利机械信息披露及沟通渠道

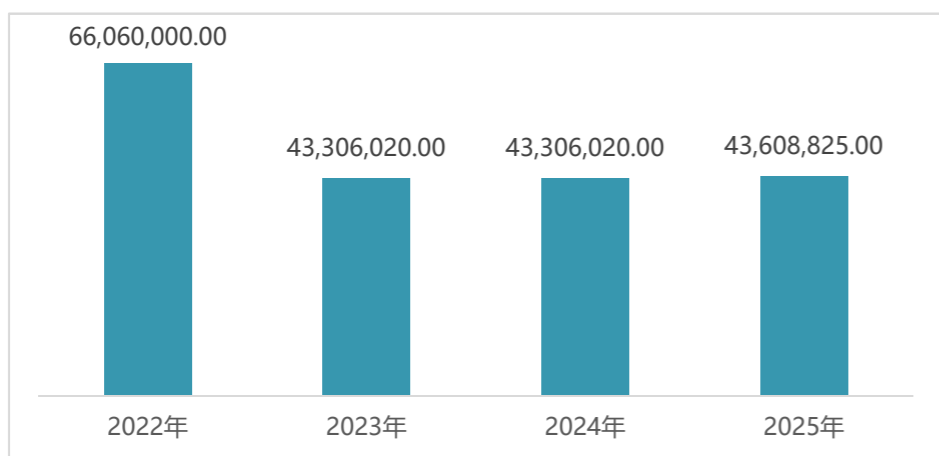


东利机械信息披露绩效

- 公司对外披露公告文件**172**份
- 通过深圳证券交易所“互动易”平台回复投资者问题**79**条，回复率**100%**
- 接待机构调研**1**次
- 召开业绩说明会**3**次

公司高度重视对投资者的合理投资回报，积极响应监管机构鼓励上市公司现金分红政策，根据《公司章程》《利润分配管理制度》等内部制度要求，结合实际经营情况制定合理的利润分配方案，回报全体股东并与所有股东共享公司经营成果。

东利机械2022—2025年分红情况 (单位: 元)



指标与目标

为推进公司治理的有效性，公司设定了可衡量的管理指标和目标，并持续优化管理实践，以监控并推动相关策略的有效实施，监督总体目标的达成进度。

东利机械2025年公司治理指标与目标

指标	单位	年度目标	2025年
独立董事占比	—	≥1/3	1/3
重大事项信息披露率	%	100	100

2-合规经营与风险管理

东利机械严格遵守《中华人民共和国审计法》《企业内部控制基本规范》等法律法规及相关要求，制定《内部审计制度》《重大信息内部报告制度》《内部控制及风险管理制度》等内部制度，规范合规经营与风险管理工作。公司建立内部控制管理体系，包括建立由“董事会--审计委员会--内审部+监察委”组成的三级管理架构，实施环境控制、资金管理控制、会计系统控制、电子信息系统控制等多项控制程序，有效提升公司合规经营与风险管理效能。

公司每年年初制定年度内部审计计划，每季度结合公司实际运营情况制定季度审计计划、确定审计项目及方式、成立审计工作组、开展审计工作并出具审计报告，对后续整改工作进行监督。2025年，公司定期实施专项审计及常规性审计，通过现场检查、文件审查、员工访谈等方式，了解运营过程中存在的风险点，评估其对业务的影响，并提出相应的管理建议，督促其整改到位。

东利机械2025年合规经营与风险管理举措

■ 专项审计

- 每季度对募投项目的进展情况进行审计，审计内容包括资金使用情况、项目进展情况、审批程序是否合规等事项
- 每半年对关联交易的进展情况进行审计，审计内容包括关联交易定价是否公允、发生额是否超过审议额度，是否存在未经审议的关联交易
- 每半年对公司大额资金往来以及与董事、高级管理人员、控股股东、实际控制人及其关联人资金往来情况进行审计
- 每季度对财务报表的合法性、合规性、真实性和完整性进行审计

■ 常规性审计

- 每季度对各部门内控制度的实施情况进行监督与审计，如针对合同审批流程、采购比价程序、销售回款情况等审查并及时反馈审查意见

■ 风险管理

- 通过系统化的风险识别、评估、应对和监控机制，有效防范和化解各类风险。风险管理分设在各个业务单位、各部门，结合行业趋势、政策法规变化、内部运营状况，运用头脑风暴、风险清单梳理等方法，识别潜在风险，并进行评估制定防范措施
- 公司组织环保、安全、财务、公共关系、人事、法务、内审部等各部门的人员对公司ESG风险进行了评估，在系统性风险评估的基础上，明确了重点风险领域和风险应对策略，以确保公司资产、资金、员工、安全、环境、社区等要素安全，维护公司及利益相关方的长远价值。（具体风险描述及应对措施已在各章节进行具体描述）

■ 信息化支撑

- 公司通过ERP、OA、SCM、BI、费控等信息化系统，实现了业务流程的标准化和自动化控制，做到流程留痕、风险预警、实时监控。特别是在采购、销售、资金等关键业务环节，通过系统控制实现了不相容岗位分离、授权审批控制、会计系统控制等内控要求

3-商业道德

东利机械严格遵守《中华人民共和国反不正当竞争法》《中华人民共和国反垄断法》等法律法规及相关要求，坚守合规底线，杜绝腐败、贿赂、舞弊等不当行为，畅通举报通道、规范投诉举报管理，大力推进廉洁文化建设。公司监察委、内审部坚持“有报必查、查实必究”的原则，积极开展反商业贿赂及反贪污、反不正当竞争监督检查工作。

1. 反商业贿赂及反贪污

在供应商客户层面，公司制定《供应商道德规范和商业行为准则》，与供应商、客户签订《道德规范和商业行为准则承诺函》《阳光协议》，没有单独签订上述文件的在合同中设有廉洁条款。由内审部负责反商业贿赂及反舞弊各项工作内容，持续完善反商业贿赂及反舞弊管理体系。

在公司内部，公司制定了《反腐败反商业贿赂管理规范》，加强对内部销售、采购、质量等关键部门关键人员的廉洁培训，员工签订《廉洁自律承诺书》，防范内外部腐败风险。公司制定《劳工和道德风险识别评价控制程序》，每年对运营各环节中存在的商业道德风险进行识别，通过问卷调查、现场审查等方式进行评估，最终形成《商业道德风险评估总结报告》，有效帮助公司提升管理、防范风险。

报告期内，2025年实现全体员工签订《廉洁自律承诺》，新招聘员工在正式入职时签署。



2. 反不正当竞争

公司严格禁止虚假宣传、侵犯商业秘密、虚假销售等一系列不正当竞争行为，通过员工培训等形式，提高员工对不正当竞争行为的认识和防范意识，鼓励员工在合法合规的框架内开展业务活动，拥护正当商业竞争秩序。

3. 反舞弊

公司始终围绕“反舞弊促进降本增效、绩效管理战略落地、防控重大系统性合规风险”三大目标，2025年通过开展产品质量专项审计、绩效管理审计、复查精益改进专题审计、技术研发问题等各类审计，对员工和供应链伙伴进行监察跟踪。

4. 申诉与举报

公司建立投诉与举报渠道，员工、供应商可采用实名或匿名的方式进行举报，公司监察委负责受理、调查各类投诉与举报事件。在打击方面，公司建立健全严格的监督机制，对各类违规行为保持零容忍态度，一旦发现，坚决严肃处理，绝不姑息。2025年，收到举报0项。同时，公司规范举报人保护机制，维护举报人的合法权益。受理投诉举报的相关人员不得以任何形式对投诉举报人的信息进行泄露，投诉举报受理、结果公布等程序必要时隐去投诉举报人个人相关信息；严令禁止投诉举报中发生打击报复举报人的行为。

东利机械投诉与举报渠道

邮箱: jcw@bddlm.com

电话: 15230290665

5. 廉政文化建设

公司防控为先、防患未然，积极推动公司廉政文化体系建设，邀请律师事务所专业律师对公司员工进行廉洁方面培训，提升员工对廉洁风险的识别与防范能力。



09

ESG数据表与附注

环境数据绩效
社会数据绩效
治理数据绩效

环境数据绩效

应对气候变化数据绩效表

披露项	单位	2024年	2025年
温室气体排放总量（范围1+范围2） ¹	吨二氧化碳当量	52,234.13	53,486.99
按范围划分			
范围1温室气体排放量 ²	吨二氧化碳当量	1,389.71	1,728.79
范围2温室气体排放量 ³	吨二氧化碳当量	50,844.42	51,758.20
范围3温室气体排放量 ⁴	吨二氧化碳当量	103,540.51	112,405.39
单位营收温室气体排放量（范围1+范围2） ⁵	吨二氧化碳当量/万元	0.8349	0.8265

注1：【计算方式】温室气体排放总量（范围1+范围2）=范围1温室气体排放量+范围2温室气体排放量；公司以运营控制权法确定温室气体排放的组织边界，并进行统计计算。

注2：【统计口径】范围1温室气体排放为液化石油气、乙炔、天然气、汽油和柴油消耗产生的直接温室气体排放。温室气体种类包括CO₂、CH₄、N₂O和HFCs，计算时温室气体当量选取IPCC AR6 GWP百年平均值计，各类能源排放因子参考《中国汽油和柴油上游排放因子（2024）》等。

注3：【统计口径】范围2温室气体排放为公司外购电力产生的间接温室气体排放。公司按基于位置的方式计算外购电力产生的温室气体排放，温室气体排放因子参考生态环境部、国家统计局《关于发布2022年电力二氧化碳排放因子的公告》的华北区域平均二氧化碳排放因子。

注4：【统计口径】范围3温室气体排放包括货物上游运输和配送、货物下游运输和配送、员工通勤、商务差旅、购买货物、资本货物、固体和液体废物处置产生的间接温室气体排放。温室气体排放因子参考中国产品全生命周期温室气体排放系数库等。

注5：【计算方式】单位营收温室气体排放量=温室气体排放总量（范围1+范围2）/营业收入。

能源管理数据绩效表

披露项	单位	2024年	2025年
能源使用基本情况			
综合能源消耗量 ¹	吨标煤	9,934.82	10,228.23
液化石油气	吨	0.25	0.46
乙炔	吨	2.06	0.37
直接能源			
天然气 ²	立方米	377,017.00	488,417.00
汽油	吨	10.22	11.46
柴油	吨	119.44	118.57
直接能源消耗量	吨标煤	706.29	840.62
间接能源			
外购电力（非可再生能源）	兆瓦时	75,036.04	76,384.13
间接能源消耗量	吨标煤	9,228.53	9,387.61
单位营收综合能源消耗量 ³	吨标煤/万元	0.16	0.16
清洁能源使用情况			
清洁能源消耗量（天然气）	吨标煤	501.43	649.59
清洁能源消耗量占比 ⁴	%	5.05	6.35

注1：公司直接能源包含液化石油气、乙炔、天然气、汽油和柴油；间接能源包含外购电力（非可再生能源）。

注2：天然气为公司使用的清洁能源。

注3：【计算方式】单位营收综合能源消耗量=综合能源消耗量/营业收入。

注4：【计算方式】清洁能源消耗量占比=清洁能源消耗量/综合能源消耗量*100%。

环境合规管理数据绩效表

披露项	单位	2024年	2025年
采取过环境风险评估的场所占有所有工作场所的百分比	%	100	100
报告期内因环境事件受到生态环境等有关部门重大行政处罚的处罚金额	万元	0	0

水资源管理数据绩效表

披露项	单位	2024年	2025年
耗水总量	立方米	147,646.00	120,932.66
单位营收耗水量 ¹	立方米/万元	2.36	1.87
循环水用量	立方米	58,176.68	51,363.85
循环水重复利用率 ²	%	39.40	42.47

注1：【计算方式】单位营收耗水总量=耗水总量/营业收入。

注2：【计算方式】循环水重复利用率=循环水用量/耗水总量*100%。

污染物与废弃物管理数据绩效表

披露项	单位	2024年	2025年
废气管理			
废气污染物总量	千克	11,135.30	7,534.43
颗粒物（PM）	千克	8,991.00	5,558.37
二氧化硫（SO ₂ ）	千克	30.00	19.04
氮氧化物（NO _x ）	千克	920.00	586.00
挥发性有机物（VOCs）	千克	1,174.30	1,253.53
氟化氢（HF）	千克	20.00	117.49
废水管理			
废水排放总量 ¹	立方米	40,933.00	40,847.81
按类型划分			
工业废水	立方米	8,974.00	12,834.37
生活废水	立方米	31,959.00	28,013.44
化学需氧量（COD）	吨	2.87	2.97
生化需氧量（BOD）	吨	0.69	0.69
氨氮（NH ₃ -N）	吨	0.60	0.67
总氮（TN）	吨	0.14	0.12
总磷（TP）	吨	0.08	0.01
镍（Ni）	吨	0.0028	0.0029
废弃物管理			
无害废弃物总量	吨	52,404.88	49,707.78
单位营收无害废弃物产生量 ²	吨/万元	0.84	0.77
有害废弃物总量	吨	4.84	6.36
单位营收有害废弃物产生量 ³	吨/百万元	0.01	0.01
废弃物回收总量 ⁴	吨	52,326.28	49,596.79
废弃物回收比例 ⁵	%	99.85	99.78

注1:【计算方式】废水排放总量=工业废水排放量+生活废水排放量。
 注2:【计算方式】单位营收无害废弃物产生量=无害废弃物总量/营业收入。
 注3:【计算方式】单位营收有害废弃物产生量=有害废弃物总量/营业收入。
 注4:公司将生产加工后的铁片、碎屑等废弃原材料进行回炉铸造，实现废弃物的回收利用。
 注5:【计算方式】废弃物回收比例=废弃物回收总量/无害废弃物总量*100%。

社会数据绩效

产品和服务安全与质量数据绩效表

披露项	单位	2024年	2025年
报告期内发生的产品和服务相关的安全与质量重大责任事故数量	件	0	0
报告期内发生的产品和服务相关的安全与质量责任事故损害涉及的金额	万元	0	0

研发创新数据绩效表

披露项	单位	2024年	2025年
研发人员数量	人	158	156
研发人员占比 ¹	%	13.85	12.08
研发投入金额	万元	3,786.47	3,589.19
研发投入金额占营业收入比例 ²	%	6.05	5.55

注1:【计算方式】研发人员占比=研发人员数量/员工总数*100%。
 注2:【计算方式】研发投入金额占营业收入比例=研发投入金额/营业收入*100%。

信息安全与隐私保护数据绩效表

披露项	单位	2024年	2025年
报告期内发生的数据安全事件数量	件	0	0
报告期内发生的数据安全事件涉及的金额	万元	0	0
报告期内发生的泄露客户隐私事件数量	件	0	0
报告期内发生的泄露客户隐私事件涉及的金额	万元	0	0

知识产权保护数据绩效表

披露项	单位	2024年	2025年
报告期内专利申请数量	件	25	16
报告期内专利授权数量	件	32	22
报告期内有效专利数量	件	116	130
应用于主营业务的专利数量	件	116	130

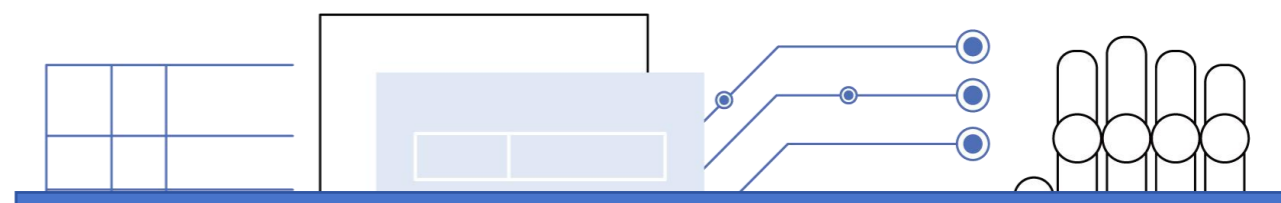
员工雇佣与权益数据绩效表

披露项	单位	2024年	2025年
员工总人数	人	1,141	1,291
按性别分类	男性	818	934
	女性	323	357
按年龄分类	50岁以上	94	94
	30岁至50岁	753	820
	30岁以下	294	377

员工培训与发展数据绩效表

披露项	单位	2024年	2025年
员工培训覆盖率 ¹	%	100	100
按性别划分	男性	100	100
	女性	100	100
员工培训次数	次	249	454
员工培训总支出	万元	25.62	36.49

注1:【计算方式】各类别员工培训覆盖率=报告期内该类员工接受培训人数/员工总数*100%。



职业健康与安全数据绩效表

披露项	单位	2024年	2025年
工伤保险覆盖的员工比例 ¹	%	100	100
员工工伤保险投入金额	万元	71.74	72.08
安全生产责任险覆盖的员工比例 ²	%	72.66	46.09
员工安全生产责任险投入金额	万元	6.38	3.45

注1:【计算方式】工伤保险覆盖员工比例=工伤保险覆盖的员工数量/员工总数*100%。

注2:【计算方式】安全生产责任险覆盖的员工比例=安全生产责任险覆盖的员工数量/员工总数*100%。

社区沟通与公益慈善数据绩效表

披露项	单位	2024年	2025年
乡村振兴投入金额	万元	20	0
乡村振兴惠及人数 ¹	人	1,200	0
慈善捐赠金额	万元	71	0
教育捐赠		50万元	10支悬架减振器

注1: 2024年乡村振兴惠及人数为公司根据所扶持乡镇的居民人数估算。

治理数据绩效

商业道德数据绩效表

披露项	单位	2024年	2025年
反商业贿赂及反贪污培训覆盖的员工数量	人	1,141	1,291
反商业贿赂及反贪污培训覆盖的员工比例 ¹	%	100	100
反商业贿赂及反贪污培训覆盖的董事数量	人	7	9
反商业贿赂及反贪污培训覆盖的董事比例 ²	%	100	100
反商业贿赂及反贪污培训覆盖的管理层数量	人	69	93
反商业贿赂及反贪污培训覆盖的管理层比例 ³	%	100	100
报告期内发生的商业贿赂及贪污事件数量	件	0	0
报告期内因公司不正当竞争行为导致诉讼或重大行政处罚事件数量	件	0	0

注1:【计算方式】反商业贿赂及反贪污培训的员工比例=接受反商业贿赂及反贪污培训的员工人数/员工总数*100%。

注2:【计算方式】反商业贿赂及反贪污培训的董事比例=接受反商业贿赂及反贪污培训的董事人数/董事会成员人数*100%。

注3:【计算方式】反商业贿赂及反贪污培训的管理层员工比例=接受反商业贿赂及反贪污培训的管理层员工人数/管理层员工人数*100%。



对标索引表

《深圳证券交易所上市公司自律监管指引第17号——可持续发展报告（试行）》索引表

议题	对应的本报告章节
《指引》设置的21项议题	
应对气候变化	应对气候变化 ESG数据表与附注
污染物排放	污染物与废弃物管理 ESG数据表与附注
废弃物处理	污染物与废弃物管理 ESG数据表与附注
生态系统和生物多样性保护	公司生产经营活动未对生态系统和生物多样性产生重大影响，此议题不适用
环境合规管理	环境合规管理 ESG数据表与附注
能源利用	能源管理 ESG数据表与附注
水资源利用	水资源管理 ESG数据表与附注
循环经济	循环经济 ESG数据表与附注
乡村振兴	社会贡献与公益慈善 ESG数据表与附注
社会贡献	社会贡献与公益慈善 ESG数据表与附注
创新驱动	研发创新 ESG数据表与附注
科技伦理	公司属于汽车制造业，并未从事科技伦理敏感领域的活动，此议题不适用
供应链安全	供应链管理
平等对待中小企业	报告期末应付账款（含应付票据）余额未超过300亿元、占总资产的比重未超过50%，且合并报表范围内企业均无需在国家企业信用信息公示系统披露逾期未支付中小企业款项信息
产品和服务安全与质量	产品安全与质量 客户关系管理 ESG数据表与附注
数据安全与客户隐私保护	信息安全与隐私保护 ESG数据表与附注
员工	员工权益与福利 员工培训与发展 职业健康与安全 ESG数据表与附注
尽职调查	双重重要性分析
利益相关方沟通	双重重要性分析
反商业贿赂及反贪污	商业道德 ESG数据表与附注
反不正当竞争	商业道德
自主披露的议题	
知识产权保护	知识产权保护
公司治理	公司治理
合规经营与风险管理	合规经营与风险管理