



# 2025年度

宁波海运股份有限公司  
可持续发展报告  
SUSTAINABILITY REPORT



# 目录 CONTENTS



## 报告前言

关于本报告	01
董事长致辞	03



## 可持续发展治理机制 15



## 聚焦绿色发展 守护自然生态

应对气候变化	39
恪守环保准则	46
能源与资源管理	52
生态系统和生物多样性保护	58



## 呵护员工安康 培育人才成长

保障员工权益	81
加强人文关怀	86
筑牢安全屏障	90



## 走进宁波海运 05



## 擎举红色旗帜 引领奋进航向 23



## 锚定创新航向 数智驱动升级

创新引领发展	61
数据安全与客户隐私保护	65



## 践行公益初心 共绘和美画卷

志愿同行 爱心共筑	103
力行公益 爱暖人间	104
乡村振兴 携手共进	104
链通市场 共赢发展	104



## 优化治理体系 护航稳健经营

规范公司治理	31
维护投资者权益	34
强化风控合规	35



## 强化核心业务 深化合作共赢

优化质效提升	69
提升客户服务	72
推进合作共赢	77



## 报告附录

指标索引	105
意见反馈	107



# 报告前言

## 关于本报告

本报告是宁波海运股份有限公司发布的年度可持续发展报告。依据客观、规范、透明和全面的原则，本报告详细披露了公司2025年度环境、社会与公司治理的实践及绩效。公司希望通过这份报告，进一步加强与社会各界的联系，增强公众和广大投资者对公司的了解和支持，从而促进公司更加健康稳定发展。

## 报告范围

本报告以“宁波海运股份有限公司”为主体，包括下属子公司，除特别说明外，本报告范围与本公司年报范围一致。

## 时间范围

2025年1月1日至2025年12月31日（简称“报告期”）。为增强本报告的对比性和前瞻性，部分内容适当追溯以往年份或具有前瞻性描述。本报告的发布周期为一年一次，与年报保持一致。

## 编制依据

- 全球报告倡议组织《GRI可持续发展报告标准（GRI Standards）》
- 联合国可持续发展目标（SDGs）
- 可持续发展会计准则委员会SASB准则
- 国务院国有资产监督管理委员会《关于新时代中央企业高标准履行社会责任的指导意见》
- 上海证券交易所《上海证券交易所上市公司自律监管指引第14号——可持续发展报告（试行）》
- 上海证券交易所《上海证券交易所上市公司自律监管指南第4号——可持续发展报告编制》

## 数据说明

报告使用数据来源包括公司的原始数据、政府部门的公开数据、经审计的年度财务数据、内部相关统计报表等。本报告的财务数据以人民币为单位，与经审计的年度财务报告保持一致。

## 确认及批准

董事会承诺对报告内容进行监督，并确保其不存在任何虚假记载或误导性陈述，并对内容真实性、准确性和完整性负责。

## 称谓说明

在本报告书中，除非文义另有所指，下列词语具有如下含义：

简称	释义
宁波海运、公司、我们	宁波海运股份有限公司
海运集团、控股股东	宁波海运集团有限公司
浙能集团	浙江省能源集团有限公司
浙能燃料	浙江浙能燃料集团有限公司
明州高速	宁波海运明州高速公路有限公司
江海公司	宁波江海运输有限公司
海运（新加坡）公司	宁波海运（新加坡）有限公司

## 报告获取

本报告以电子版形式发布，电子版报告可通过上海证券交易所官网（www.sse.com.cn）阅读和下载。

## 联系方式

### 董事会秘书

姓名：傅维钦  
联系地址：宁波市北岸财富中心1幢  
电话：(0574) 87659140  
传真：(0574) 87355051  
电子邮箱：fuwq@nbmc.com.cn

### 证券事务代表

姓名：邱伟明  
联系地址：宁波市北岸财富中心1幢  
电话：(0574) 87659140  
传真：(0574) 87355051  
电子邮箱：qiuw@nbmc.com.cn

## 董事长致辞

2025年作为“十四五”规划圆满收官之年，是宁波海运推进高质量发展的关键节点。围绕宏观经济走势、政策导向变化以及市场需求变化等关键变量，宁波海运始终坚持稳字当头、稳中求进，牢牢把握高质量发展这一首要任务，以提升核心竞争力为根本抓手，统筹推进发展与安全各项工作，圆满完成年度各项目标任务，为“十五五”发展奠定了坚实基础。

### 坚持党建引领，激发红色动能。

深入学习贯彻习近平新时代中国特色社会主义思想，严格落实“第一议题”和重大决策前专题学习要求，健全完善落实“第一议题”学习机制，加强对基层党组织执行情况督导。持续深化循迹溯源学思想促践行，巩固拓展主题教育和党纪学习教育成果，扎实推进深入贯彻中央八项规定精神学习教育，推动纪律教育融入日常，抓好重要时点的廉洁提醒，以严实作风筑牢思想防线、涵养清风正气，为公司高质量发展注入不竭红色动能。

### 深化合规管理，强化风险防控。

坚持底线思维，强化风险意识，以风险前置为导向，修订完善规则制度，持续夯实制度基础。定期排查防控各部门、各公司重大风险情况，动态更新确认风险数据库，持续健全风险管理闭环体系，强化关键环节、重点领域风险精准防控，着力构建全程管控、全域覆盖的风险防控体系，筑牢稳健运营安全防线。

### 聚焦核心业务，做强做优主业。

牢牢把握能源保障责任与使命，坚定践行保供应拓市场、稳安全创效益、抓创新求发展的实践路径，深耕综合能源运输主业，实现经营业绩稳健增长。持续优化船队结构，强化成本精细管控，着力提升船舶综合效率，推动船队承载能力和运营质量大幅提升。积极落实电煤重要物资的迎峰度夏度冬运输保障任务，各船舶全员坚守、高效协同，圆满完成各项电煤运输任务。

### 守护海洋环境，绘就绿色画卷。

积极践行党中央、国务院关于碳达峰碳中和的战略部署，全面落实省委、省政府加快经济社会发展全面绿色转型的工作要求，扎实推进节能降耗各项工作。聚焦船舶能耗精细化管控，通过重新评估油耗指标、深入复盘油耗数据等多项举措，持续提升能源利用效率；做好技改与节能工作，有效提升船舶航行能效，降低运营成本；稳步推进船舶绿色升级改造，完成船舶的岸电设施加装，切实降低燃油消耗和废气排放，为推动绿色低碳发展贡献力量。

### 坚持科技创新，赋能数智转型。

完善船舶智能化与高度协同的岸基支持体系，航运管理信息平台已全面建成并深度应用，有效提升船舶能效精细化管理水平和运营协同效率。有序推进安全管理体系数字化平台建设，融合运用船舶智能监控、北斗导航、智慧高速等现代化手段，对重点区域和关键环节开展智能巡检与风险监管，实现关键性作业过程动态视频监控。持续推动智慧高速网络，对所属路段数字化应用进行全面规划和周密部署，全面提升路网运行效率与安全保障能力。

### 坚守安全底线，防范重大风险。

修订安全管理体系文件，深化安全风险分级管控和隐患排查治理双重预防机制，开展船舶安全性评价全覆盖，从源头筑牢安全风险防线。创新推行机务跟航、外包同质化管理指数等精细化管控举措，推动安全管理提质增效、精准落地。积极运用数字化、智能化技术赋能安全管理，有效提升航行安全、劳动保护与设备管理水平。公司共计12年获得“全国安全诚信公司”殊荣，累计获得全国安全诚信船舶97艘次、全国安全诚信船长171人次，榜样力量持续涌现，安全管理成效显著。

### 建强人才队伍，激发内生动力。

聚焦员工成长成才，纵深推进人才队伍建设，持续优化绩效考核体系，充分激发全体员工干事的内生动力。强化员工教育培训，着力提升全员学习自觉与专业技能水平。开展职工合理化建议征集活动，搭建高效建言献策平台，畅通职工民主参与渠道。开展丰富多彩的职工文化活动，持续厚植企业文化底蕴，不断增强企业凝聚力、向心力与归属感。

### 扛起责任担当，共筑社会和谐。

始终坚守社会责任初心，积极践行国企担当，常态化开展“学雷锋”志愿服务活动，以实际行动传承和弘扬雷锋精神。聚焦户外工作者等一线群体，扎实推进“送清凉”“一杯水”等暖心公益行动，用心用情为群众排忧解难。参与“浙能有爱”公益慈善周系列活动，凝聚公益向善力量，传递企业温暖关怀。

向海图强担使命，实干奋进铸辉煌。宁波海运将始终高举中国特色社会主义伟大旗帜，坚持可持续发展理念，紧扣“十五五”开局总体部署，锚定高质量发展航向，担稳能源保供责任使命，以劈波斩浪的执着坚守诠释初心，以昼夜不息的赤诚奉献凝聚动能，深耕航运主业核心赛道，以实干之力书写发展答卷，在高质量发展的道路上阔步前行，为建设能源强国擘画壮阔篇章！

宁波海运股份有限公司董事长

彭法

# 走进宁波海运

## 公司概况

宁波海运股份有限公司成立于1997年4月18日，同年4月23日，宁波海运（600798.SH）在上海证券交易所挂牌上市。2013年，浙江省能源集团有限公司（以下简称“浙能集团”）成为公司的间接控股股东。2018年公司发行股份购买资产，整合海运集团所属江海公司、浙能集团所属富兴海运、浙能燃料所属浙能通利海运资产注入宁波海运，公司成为浙能集团“高质量能源保供”产业链上的重要一环，公司运力规模在主要航运企业经营的国内沿海船队规模中长期名列前茅。

公司致力于构建“能源运输主导、海陆协同发展、多元产业支撑”的新体系，全力打造“能源海运、多元海运、国际海运、科技海运、活力海运、百年海运”，持续推动公司的可持续高质量发展，已形成以电煤运输为主的专业化散货运输经营格局，经营辐射全国沿海港口和长江流域，航迹遍布世界30多个国家、60多个港口，为国内外企业提供安全、优质、经济、方便的运输服务。



## 股权架构

公司下辖宁波海运明州高速公路有限公司、宁波江海运输有限公司、宁波海运（新加坡）有限公司、浙江浙能通利航运有限公司、浙江富兴海运有限公司5家全资及控股子公司。



## 主营业务

公司主要经营国内沿海及长江中下游普通货船、成品油船运输；国际船舶普通货物运输以及控股子公司明州高速经营的宁波绕城高速公路西段项目。

### 水路货物运输业务

截至报告期末，公司拥有船舶29艘，总运力规模150.4万载重吨，其中：

1、散货船28艘（含光租运力1艘），运力规模149.2万载重吨；其中，灵便型散货船24艘，计109万载重吨；巴拿马型散货船3艘，计22.6万载重吨；海岬型船1艘，计17.6万载重吨；其中2艘散货船已于2026年2月和3月以光船租赁方式对外出租，租赁期限均为3年。

2、成品油船1艘，运力规模1.2万载重吨，已于2025年4月以光船租赁方式对外出租，租赁期限为10年。



“明州505”轮



“明州506”轮

### 收费公路运营业务

公司控股子公司明州高速主要经营宁波绕城高速公路（西段）骆驼-姜山段，北起镇海颜家桥，南止鄞州姜山镇的同三国道，全长42.528公里，于2007年12月建成通车，下辖保国寺、横街、宁波西、朝阳四个收费所和一个监控中心。



保国寺



明州高速互通

## 发展历程

1997年

宁波海运股份有限公司由宁波海运集团为主体、联合浙江省电力燃料总公司等五家发起人注册成立了股份制公司

1950年

宁波海运集团有限公司成立，前身为浙江省航运公司宁波分公司

1997年

宁波海运在上海证券交易所挂牌上市

2013年

公司实际控制人变更为浙江省国资委，浙江省能源集团有限公司成为公司的间接控股股东

2016年

海运集团和海运股份完成管理整合

2018年

公司成为浙能集团“高质量能源保供”产业链上的重要一环

# 企业文化



# 2025年度大事记

6月30日，宁波海运12艘船舶和13名船长荣获全国安全诚信荣誉称号

164	嘉光511号	宁波	象山嘉光洋行供应链管理有限公司	象山嘉光洋行供应链管理有限公司
165	明州55	宁波	宁波海运股份有限公司	宁波海运股份有限公司
166	明州59	宁波	宁波海运股份有限公司	宁波海运股份有限公司
167	明州62	宁波	宁波海运股份有限公司	宁波海运股份有限公司
168	明州78	宁波	宁波海运股份有限公司	宁波海运股份有限公司
169	明州201	宁波	宁波海运股份有限公司	宁波海运股份有限公司
170	明州501	宁波	宁波海运股份有限公司	宁波海运股份有限公司
171	明州502	宁波	宁波海运股份有限公司	宁波海运股份有限公司
172	明州503	宁波	宁波海运股份有限公司	宁波海运股份有限公司
173	明州505	宁波	宁波海运股份有限公司	宁波海运股份有限公司
174	明州506	宁波	宁波海运股份有限公司	宁波海运股份有限公司
175	明州507	宁波	宁波海运股份有限公司	宁波海运股份有限公司
176	浙能5	宁波	宁波海运股份有限公司	浙江富兴海运有限公司

7月5日，宁波海运“明州505”轮顺利完成首次水下检验代替坞检工作



8月6日，宁波海运与中国船级社实业公司签署4艘6.4万吨散货船建造监理合同



8月8日，宁波海运控股子公司明州高速在2025年宁波市“宁波海运杯”高速公路收费员职业技能竞赛中斩获佳绩



10月17日，宁波海运举行“风雨兼程见初心 星辰大海再启航”主题宣讲活动，回顾公司成立75周年以来的发展征程与辉煌成就



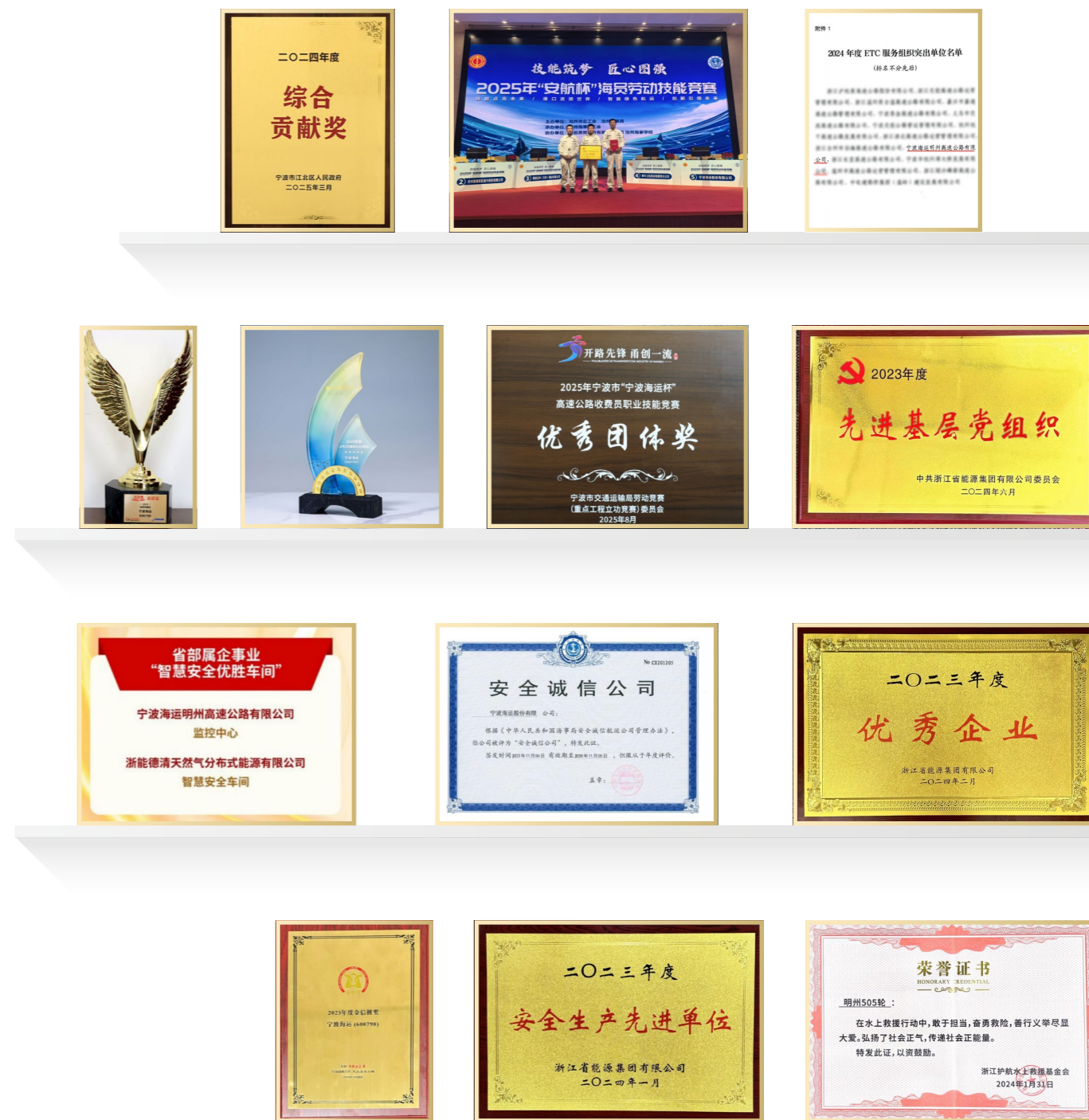
12月27日，宁波海运市场化业务规模实现新跨越



# 2025年荣誉成就

时间	奖项名称	颁发单位
2025.1	2024年度高速公路ETC发行服务突出单位	浙江省高速公路联网收费运行管理委员会
2025.3	2024下半年度宁波市水路运输企业信用等级AA级	宁波市交通运输局
2025.3	2024年度综合贡献奖	宁波市江北区人民政府
2025.3	2024年度江北区服务业百强企业	宁波市江北区人民政府
2025.6	全国安全诚信船舶	中华人民共和国海事局
2025.6	全国安全诚信船长	中华人民共和国海事局
2025.7	宁波海运ESG评级A级	Wind (万得)
2025.8	2025年宁波市“宁波海运杯”高速公路收费员职业技能竞赛团体一等奖	宁波市交通运输局、市人力资源和社会保障局、市总工会
2025.9	第三批省部属国有企业幸福共同体领头雁企业	省部属企事业工会
2025.10	2025年“安航杯”海员劳动技能竞赛一等奖	沧州总工会、沧州海事局
2025.12	2025年度上市公司最佳ESG实践奖	价值在线
2025.12	“上证鹰·金质量”优秀党建奖	上海证券报
2025.12	宁波海运“明州59”轮入选省部属企事业重点培育的“工人先锋号”团队名单	省部属企事业工会

## 宁波海运荣誉概览



## 2025年可持续发展亮点

### 经济绩效

◎ 总资产	◎ 营业收入
<b>623,514.81</b> 万元	<b>270,166.22</b> 万元
◎ 归母净利润	◎ 纳税总额
<b>2,737.88</b> 万元	<b>5,244.95</b> 万元

### 环境绩效

◎ 环保投入	◎ 船舶温室气体减排量
<b>592</b> 万元	<b>7,638</b> 吨二氧化碳当量
◎ 船队累计消耗能源总量	◎ 总用水量
<b>67,204</b> 吨标准煤	<b>2,194</b> 吨
◎ 岸电燃油节约量	◎ 岸电减少二氧化碳排放量
<b>724.81</b> 吨	<b>2,257</b> 吨

### 公司治理绩效

◎ 股东会会议	◎ 董事会会议	◎ 专门委员会会议	◎ 独立董事专题会议
<b>3</b> 次	<b>8</b> 次	<b>11</b> 次	<b>3</b> 次

### 社会绩效

◎ 客户满意度	◎ 客诉解决率
<b>97.52%</b>	<b>100%</b>
◎ 所属船舶开展应急演练	◎ 安全隐患排查及问题整改率
<b>1,382</b> 次	<b>100%</b>
◎ 防台防汛安全处置率	◎ 员工培训总人次
<b>100%</b>	<b>723</b> 人次
◎ 员工培训投入	◎ 劳动合同签订率
<b>95.12</b> 万元	<b>100%</b>
◎ 社会保险覆盖率	
<b>100%</b>	
◎ 职业健康体检覆盖率	
<b>100%</b>	
◎ 福利支出	
<b>1,083.13</b> 万元	

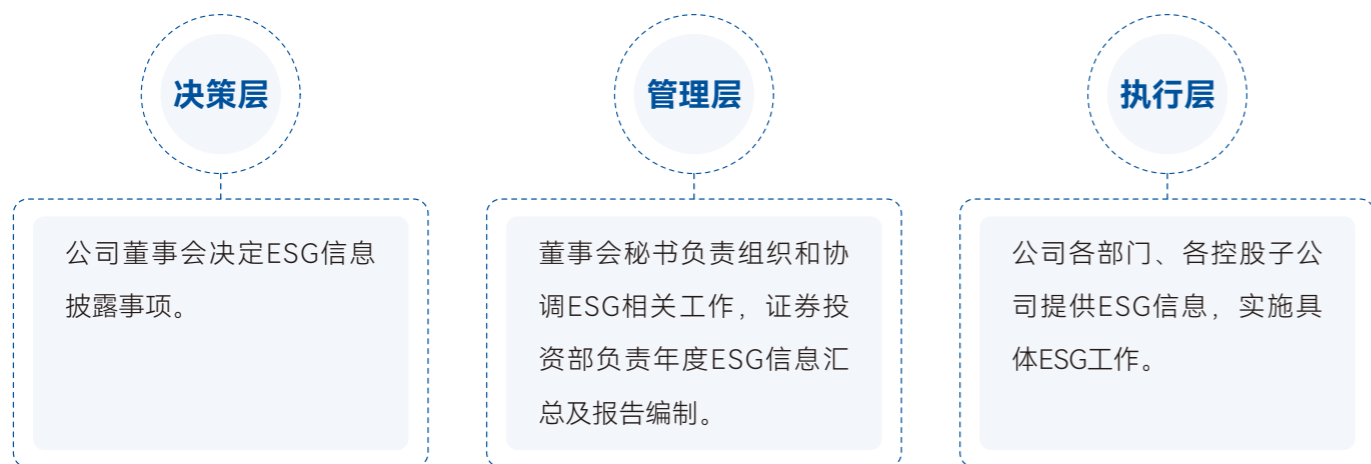


## 🌀 可持续发展治理机制



## 可持续发展治理

宁波海运深化可持续发展治理建设，制定《ESG信息披露管理制度》，规范ESG信息披露行为，形成以董事会为决策层的可持续发展管理架构，统筹协调可持续发展相关工作，充分考虑环境、社会和治理等多重因素，确保各项决策与可持续发展目标相契合。公司建立科学的绩效指标体系，推行单船考核机制，覆盖能源管理、职业健康与安全等领域，提升公司高质量和可持续发展能力。



公司建立完善的ESG信息报告机制，持续推进常态化管理，由证券投资部每月编制简报，帮助公司治理层及时了解可持续发展相关信息，提高公司可持续发展管理水平。同时，公司积极组织ESG相关培训，通过内、外部ESG培训，提高践行ESG的能力。报告期内，公司开展2次ESG相关培训。

**案例 ESG培训**

7月，公司组织开展环境、社会及治理（ESG）报告项目专题培训，邀请ESG业内专家围绕ESG相关政策法规核心要点展开深度解读，并结合宁波海运ESG报告项目进行总结，助力公司员工深化对ESG理念核心价值的认知与理解。

1. ESG项目工作回顾

2025年2月至3月，价值在线交付2024年度可持续发展报告文字稿及设计稿，并结合公司反馈意见持续修改完善至报告顺利对外披露。

## 可持续发展战略

公司立足长远发展战略，主动应对可持续发展/ESG议题中各类影响、风险与机遇，统筹兼顾各利益相关方的需求，不断完善ESG管理体系，构建面向未来的可持续竞争力。

维度	议题	主要风险与机遇	披露章节
环境	气候变化	<ul style="list-style-type: none"> <li>急性风险、慢性风险、法律及政策风险、技术风险；</li> <li>资源效率提升、产品和服务。</li> </ul>	聚焦绿色发展 守护自然生态
	能源与资源	<ul style="list-style-type: none"> <li>政策和法律风险、市场风险；</li> <li>节能技术开发与应用、替代能源。</li> </ul>	
社会	客户服务	<ul style="list-style-type: none"> <li>服务质量风险、道路安全风险、声誉风险；</li> <li>服务创新机遇、智慧高速公路建设。</li> </ul>	强化核心业务 深化合作共赢
	职业健康与安全	<ul style="list-style-type: none"> <li>船舶航行风险、船舶设备风险、船舶作业风险；</li> <li>安全相关技术创新。</li> </ul>	呵护员工安康 培育人才成长
治理	合规风控	<ul style="list-style-type: none"> <li>违规风险、行为不当风险等；</li> <li>满足合规标准、树立企业良好的社会形象。</li> </ul>	优化治理体系 护航稳健经营

## 可持续发展影响、风险和机遇管理

公司强化可持续发展/ESG议题风险管控，制定《合规管理办法》，完善可持续发展风险管理体系建设，优化风险管理流程，从环境保护、社会责任等方面识别和评估公司生产经营活动产生的风险，制定应对措施，确保风险可控。

- 风险识别** 结合业务管理情况分析识别风险。
- 风险评估** 按不同类别评估风险发生的可能性和危害大小。
- 风险警示** 列明必须进行审查的事项，发布风险警示。
- 风险应对** 根据风险分析结果制定应对措施，形成年度书面总结。








## 指标与目标

公司将可持续发展理念融入公司的经营管理当中，以响应联合国可持续发展目标为导向，以务实举措统筹推进公司全面协调发展，推动经济效益、环境效益与社会效益协同共进。

管理维度 /	发展方向 /	实践与绩效 /	SDGs
公司治理	<ul style="list-style-type: none"> <li>持续完善公司治理体系</li> <li>切实履行信息披露义务</li> <li>市场主要ESG评级逐步提升</li> <li>定期与投资者进行沟通交流</li> <li>完善举报与投诉机制</li> </ul>	<ul style="list-style-type: none"> <li>健全各项管理制度</li> <li>持续完善内控体系以及风险管理流程</li> <li>Wind ESG评级为A级</li> <li>增进投资者沟通与交流</li> <li>强化全员廉洁意识，保护举报人权益</li> </ul>	
低碳航运	<ul style="list-style-type: none"> <li>不断优化环境管理体系</li> <li>提高能源利用效率</li> <li>降低船舶污水、废气、废弃物排放</li> <li>保护生物多样性</li> </ul>	<ul style="list-style-type: none"> <li>深化环境管理，推进绿色运营</li> <li>积极应对气候变化，推进节能技术改造，船舶温室气体减排量为7,638吨二氧化碳当量，岸电燃油节约量为724.81吨</li> <li>优化船舶航行策略，减少船舶废弃物排放</li> <li>科学规划航线，强化压载水管理</li> </ul>	    
产业价值	<ul style="list-style-type: none"> <li>保障电煤运输，提升服务质量</li> <li>推进数字化平台建设</li> <li>无客户隐私泄露事件</li> <li>供应商廉洁签署率100%</li> </ul>	<ul style="list-style-type: none"> <li>科学配载，提升单船效益；优化道路养护措施</li> <li>升级船舶监控中心系统、数智化船员管理系统</li> <li>保护客户隐私，不发生客户隐私泄露事件</li> <li>完善供应商审核、准入、评估等流程，维护供应链稳定</li> </ul>	   
员工权益	<ul style="list-style-type: none"> <li>构建多样化的激励机制</li> <li>无重大侵犯人权事件，提高员工满意度</li> <li>打造健康安全的工作环境</li> </ul>	<ul style="list-style-type: none"> <li>开展技能培训，助力员工成长</li> <li>畅通员工表达渠道，保障员工合法权益</li> <li>落实职业健康与安全生产工作</li> <li>完善安全风险分级管控与隐患排查治理的双重预防体系</li> </ul>	   
社会责任	<ul style="list-style-type: none"> <li>助力社会公益</li> <li>支持乡村振兴战略</li> </ul>	<ul style="list-style-type: none"> <li>开展扶贫、捐赠等公益活动，慰问结对帮扶学生，社会捐赠投入3.24万元</li> </ul>	  

## 利益相关方沟通

公司高度重视与政府、股东与投资者、员工、客户等利益相关方的紧密联系与良性互动，建立多元化的沟通渠道，有效回应各利益相关方的期望与诉求，并将收集到的建议进行分析，持续优化ESG管理策略。

利益相关方 /	期待与诉求 /	沟通渠道与方式
 <b>政府</b>	合规经营 依法纳税 风险管理	遵守法律法规 主动纳税 加强内控
 <b>股东与投资者</b>	完善公司治理 及时的信息披露 可持续发展能力	发布企业定期报告和临时公告 合规信息披露 发布企业可持续发展报告
 <b>员工</b>	维护职工权益 搭建职业发展通道 丰富的薪酬福利 保障职业健康	员工沟通反馈机制 完善内部管理制度 员工工作生活保障 加强职业健康建设
 <b>客户</b>	航运安全保障 保障客户权益 发展绿色船舶	航运安全管理 提供优质服务 优化运力规模和结构
 <b>社区</b>	开展志愿活动 保护生态 节能减排	组织公益项目 污染防治 节约能源
 <b>供应商</b>	互利共赢 共同发展	坚守商业道德 合作与交流
 <b>媒体</b>	环境、社会表现	学术交流

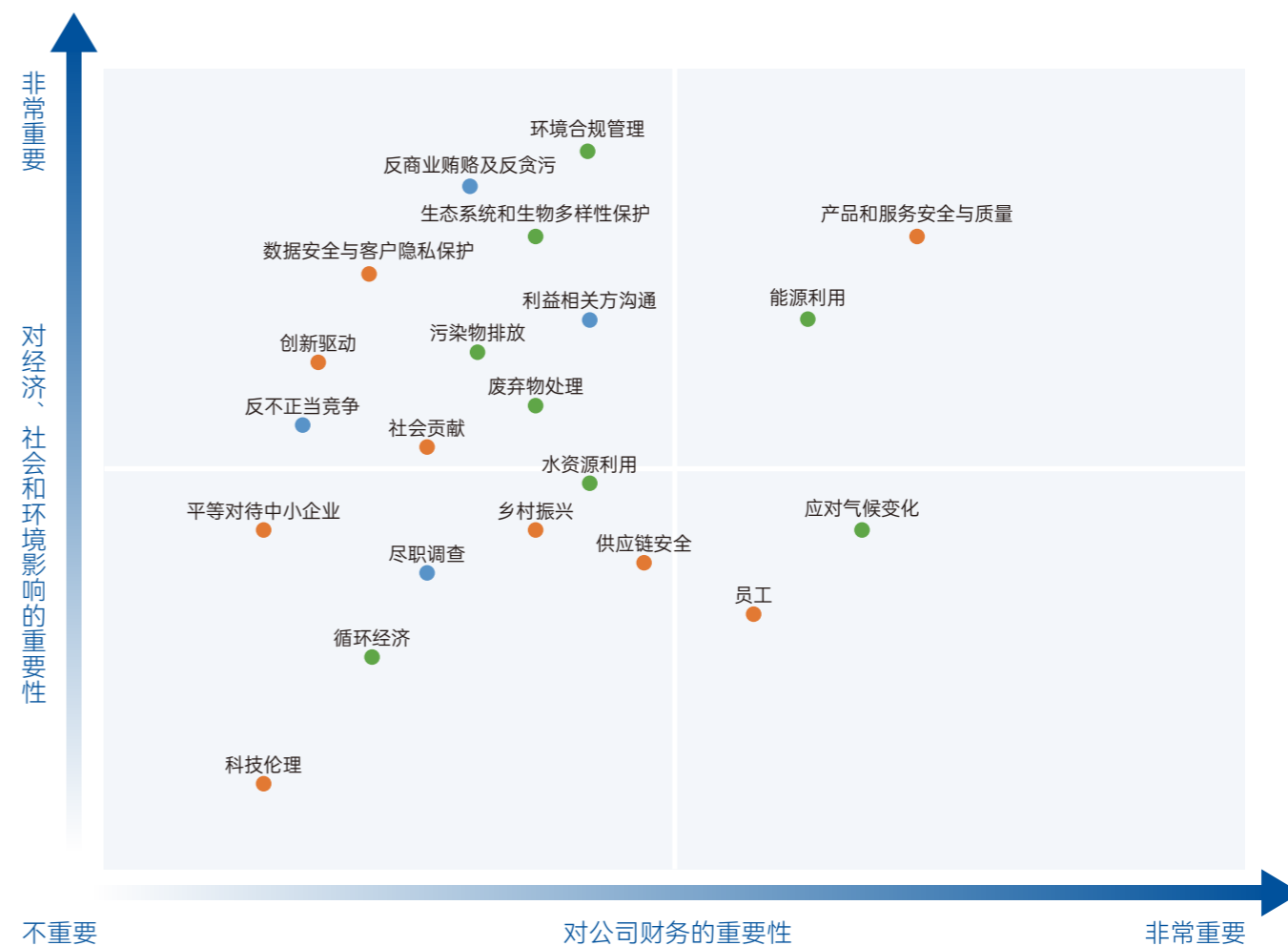
# 重要议题管理

## 重要性议题评估流程与方法

公司参考《上海证券交易所上市公司自律监管指南第4号——可持续发展报告编制》《GRI 3: 重大主题》等国内披露标准的评估方法，从影响重要性和财务重要性的视角进行分析，识别和评估重要性议题，并在报告中重点回应。



## 议题重要性评估结果



<b>具有双重重要性的议题</b>	能源利用、产品和服务安全与质量
<b>财务重要性议题</b>	应对气候变化、员工
<b>影响重要性议题</b>	环境合规管理、水资源利用、废弃物处理、污染物排放、生态系统和生物多样性保护、循环经济、创新驱动、乡村振兴、社会贡献、科技伦理、供应链安全、平等对待中小企业、数据安全和客户隐私保护、尽职调查、利益相关方沟通、反商业贿赂与反贪污、反不正当竞争

注：1、“双重重要性”是指既是财务重要性，也是影响重要性；  
2、上海证券交易所指引中循环经济、科技伦理议题，公司暂不涉及，故无披露相关内容。

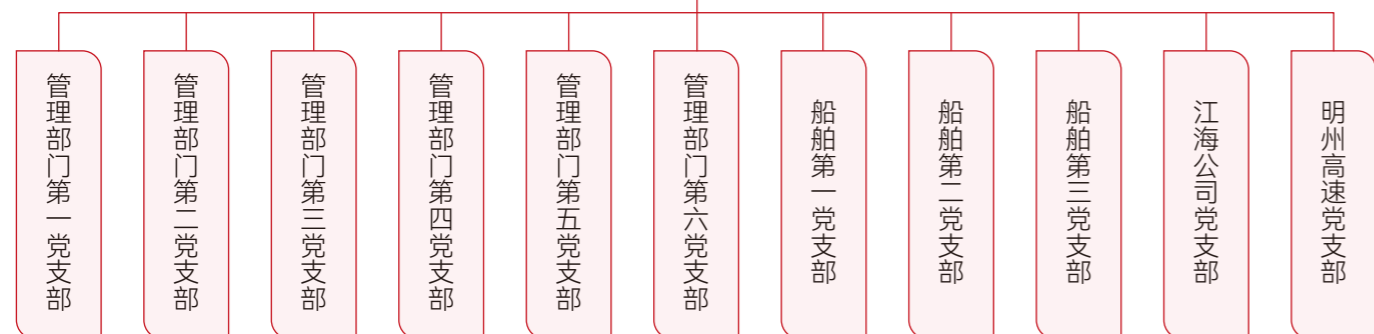
# 擎举红色旗帜 引领奋进航向



## 坚持政治统领 把稳思想之舵

宁波海运党委坚持以习近平新时代中国特色社会主义思想为指导，深入学习贯彻习近平总书记关于党的建设重要思想，对标落实习近平总书记考察浙江重要讲话精神，巩固拓展主题教育和党纪学习教育成果，扎实推进深入贯彻中央八项规定精神学习教育，着力营造“弘扬风尚、六千争先”的干事氛围，积极构建党建引领的新格局，为高质量发展提供坚强组织保障和思想支撑。报告期内，公司党委下设11个党支部，党员人数共计204名，召开党委会27次。

### 中共宁波海运股份有限公司委员会



宁波海运党组织架构

公司持续做强“支部建在船上，堡垒强在海上”特色党建品牌，健全完善船舶党建工作机制，所属船舶全部纳入公司党委管理。公司夯实基层党建基础，充分发挥“五星党支部”的示范引领作用与劳模工匠的模范带头效应，着力提升基层党建整体质效。

### 案例 拓展共建联建，促进协同发

5月20日，公司联合舟山六横海事处、舟山出入境边防检查站执勤一队等五家单位党组织，共同开展“支部共建聚合力 迎峰度夏保电煤”主题党日活



支部共建聚合力 迎峰度夏保电煤

## 抓实思想教育 锤炼党性修养

公司坚持以学铸魂，深化理论武装，举办学习贯彻习近平新时代中国特色社会主义思想专题读书班，系统筑牢思想根基；组建由企业领导人员、基层政治宣讲员、“浙能红”青年宣讲员等各类宣讲团深入基层一线，常态化开展“守好红色根脉·班前十分钟”“青讲堂”等活动，推动党的创新理论在基层落地生根。报告期内，公司召开理论学习中心组学习会议8次、开展“青讲堂”活动5期、劳模工匠宣讲21次，累计受众600余人次。

### 案例 学思践悟 知行合一

9月17日至19日，公司举办2025年度党员培训班，围绕当前形势与任务，系统讲解习近平总书记关于党的建设的重要思想，以及深入贯彻中央八项规定精神学习教育等内容，提升学员政治判断力、政治领悟力和政治执行力。



开展党员培训

### 案例 缅怀先烈 聚力奋进

9月3日，公司组织广大党员职工通过视频直播收看“纪念抗战胜利80周年”大会盛况，共同回顾波澜壮阔的抗战历史，缅怀革命先烈，汲取奋进力量。



收看“纪念抗战胜利80周年”大会直播



开展“党员身边无事故”主题党日活

## 严守纪律规矩 永葆清廉本色

### 深化正风反腐

公司深入贯彻中央八项规定精神学习教育，纵深推进全面从严治党，制定《纪检监察管理办法》《党风廉政教育管理办法》《公务活动中收受礼品登记处理办法》等相关制度，扎实推进党风廉政建设和反腐败工作，评估运营中贪污风险，强化商业伙伴反贪污、贿赂的监管，深化“清廉海运”建设。报告期内，公司未发生商业贿赂及贪污诉讼事件。

- 公司组织开展领导人员、中层及以上管理人员和重要敏感岗位人员廉洁从业承诺书签订工作，实施动态跟踪管理。报告期内，签订岗位廉洁从业承诺书206份，完成廉洁风险防控表120份。
- 紧盯节假日重要时间节点，开展正风肃纪检查，持续纠治“四风”。报告期内，公司开展正风肃纪检查8次。
- 关注重点领域和关键环节，督促关键敏感岗位人员提高风险意识，防范“小微权力”腐败。
- 组织实施船舶燃润油廉洁风险防控工作，监督公司船舶燃润油管理提升专项行动实施。
- 开展廉洁风险排查工作，要求供应商签署廉洁协议。

### 完善举报机制

公司制定《检举控告、问题线索管理工作办法》，明确线索受理、核查、反馈流程，由纪检审计室负责对管辖范围内受理的检举控告实行集中管理，畅通举报渠道，营造风清气正的环境。同时，公司重视举报人安全，对举报人身份、举报内容等关键信息进行严密保护，防止信息泄露。若发现有打击报复举报人行为，公司将依法依规严肃处理，确保举报人安全。

#### 举报渠道

**举报地址：**浙江省宁波市江北  
北区北岸财富中心1幢



#### 检举控告处理流程

- 登记记录：**收到检举控告后，立即在《检举控告记录表》完整全面登记。
- 汇报情况：**纪检部门负责人视情况，按规定逐级汇报。
- 受理办理：**确定受理后指定承办人员，并及时填写《检举控告呈批单》，报批程序。
- 调查证据：**对受理的问题线索进行调查核实，形成审查调查报告。
- 处分处理：**依据调查结果，对被举报人给予相应的处分。

## 涵养清廉生态

公司深化廉洁文化建设，以党风廉政建设会议、季度高级船员培训、专题警示教育、“510”警示教育月、青年座谈会等为抓手开展警示教育15次，466人次参与，提高员工廉洁自律意识和防腐拒变能力。

公司健全日常监督提醒机制，严格规范党员干部“八小时之外”行为，推动纪律教育常态化、全覆盖。各党支部针对性开展廉政谈话、警示教育活动，推动纪律教育融入日常。报告期内，公司开展反贪污与贿赂培训15次，参与人次570人次。

### 案例 廉洁从业 清风护航

3月27日，公司党委召开党委（扩大）会议，学习贯彻习近平总书记关于深入贯彻中央八项规定精神学习教育的重要讲话和重要指示精神，深入推进风腐同查同治、正风肃纪反腐，引导全体党员干部锤炼廉洁党性、提高思想觉悟，筑牢廉洁从业防线。



中央八项规定精神学习教育

### 案例 拓展最小清廉单元

公司着力深化船舶最小清廉单元建设路径与实践成果，在去年清廉国企建设案例“三赋”联动创建船舶最小清廉单元的基础上，系统总结固化成熟经验、提炼有效做法，制定“船舶最小清廉单元”推广方案，明确推广重点内容，细化具体工作要求，以《船舶廉洁风险防控工作手册》为落脚点，切实打通“清廉船舶”建设最后一公里，逐步推广构建具有海运特色的船舶廉洁风险防控体系，推动清廉建设与船舶运营深度融合。



“最小清廉单元”示范点



2025年度党风廉政建设和反腐败工作暨警示教育大会

## 优化治理体系 护航稳健经营

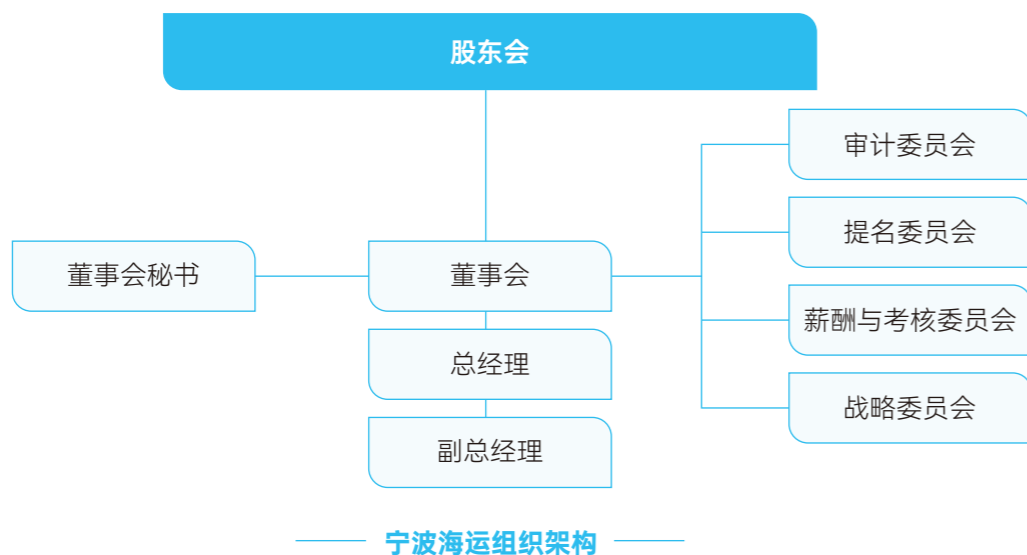
规范公司治理	31
维护投资者权益	34
强化风控合规	35



# 规范公司治理

## 公司治理概况

宁波海运严格按照《公司法》《证券法》《上市公司治理准则》《上海证券交易所股票上市规则》《上市公司自律监管指引》及监管机构的相关要求，不断完善公司法人治理结构，建立健全内部控制体系，强化规范运作和信息披露工作，提高公司治理水平。报告期内，公司加强规章制度建设，结合实际情况，修订了《公司章程》，共修订、废止并重新制定9项治理制度，持续优化公司治理。



## 股东会

公司严格按照《公司章程》《股东会议事规则》等规定，执行股东会的召集、召开和议事程序，采用现场与网络投票相结合的方式，保证所有股东享有平等权利，特别是中小投资者的合法权益，充分表达自己的意见和诉求。

### 关键绩效：

报告期内，公司共召开股东会**3**次，审议通过了**17**项议案。

## 董事会

公司严格按照《公司法》《证券法》《公司章程》等有关规定召集、召开董事会会议，规范董事会的议事方式和决策程序。报告期内，公司董事会严格按照法律法规、公司章程及相关制度要求履行职责，运作规范、决策科学、治理有效，充分发挥战略决策、风险把控与监督管理作用，切实维护公司及全体股东的合法权益，整体运行质量持续提升，有效保障公司董事会治理的有效性。

### 董事会多元化与独立性

公司严格按照《公司法》《公司章程》规定的程序选举董事，积极构建多元化的董事会。独立董事依据《独立董事工作制度》开展工作，认真履行职责，在董事会中发挥参与决策、监督制衡、专业咨询作用。报告期内，公司董事会成员共11名，其中独立董事4名，独立董事占比36.36%，拥有丰富的航运、法律、财务、企业管理等领域的工作经验，有效保障董事会的科学决策。

### 关键绩效：

报告期内，公司独立董事任期均未超过**6**年，且不存在独立董事在超过**3**家上市公司担任独立董事的情况。

董事会下设审计委员会、提名委员会、薪酬与考核委员会、战略委员会四个专门委员会。专门委员会按照相应的工作细则开展工作，充分发挥各自职能，为董事会的重大决策提供建议。

专门委员会类别	独董占比
审计委员会	66.67%
提名委员会	66.67%
薪酬与考核委员会	60%
战略委员会	66.67%

#### 关键绩效：

报告期内，公司召开董事会会议**8**次，通过董事会决议**37**项议案；召开独立董事专门会议**3**次；召开审计委员会**6**次，提名委员会**4**次，薪酬与考核委员会**1**次。

## 审计委员会

报告期内，公司完成了取消监事会的工作，《公司法》等法律法规规定的监事会职权由公司董事会审计委员会行使。监事会取消后，公司监事自动解任。

## 薪酬管理

公司建立和完善经营业绩与激励约束机制相结合的薪酬体系，依据《董事薪酬及绩效考核办法》，实行公司董事年薪与公司经营和管理业绩挂钩，年度绩效考核由经营业绩责任制考核、安全生产责任制考核和党风廉政建设责任制考核三项考核组成，充分调动公司董事的积极性和创造性，提高企业资产经营效益和管理水平。

## 维护投资者权益

### 积极回报股东

宁波海运持续与投资者分享公司发展成果，根据自身的财务结构、盈利能力和未来的投资、融资发展规划实施利润分配，保持利润分配政策的连续性和稳定性。公司自上市以来，累计派发现金分红总额（含税）14.28亿元。

关键绩效	2023年度	2024年度	2025年度
每股现金分红（元）	0.03	0.02	0.02
派现总额（含税）（万元）	3,619.60	2,413.07	2,413.07
占合并报表中归属于上市公司股东净利润的比例（%）	32.39	109.07	88.14

注：2025年数据为拟利润分配方案数据，具体以后续实际利润分配实施方案为准。

### 规范信息披露

公司严格执行《信息披露管理制度》《重大信息内部报告制度》，规范信息披露行为，保证披露信息的真实、准确、完整，维护投资者的合法权益。公司所披露的公告内容完整、形式规范，语言简明清晰、通俗易懂，所披露的公告做到“零报错”，未出现被上海证券交易所纪律处分或采取监管措施的情形。

同时，公司严格执行《内幕信息知情人登记制度》，对内幕信息生成、传递、披露等环节进行全过程跟踪监督、全闭环动态管理，做好信息披露前的保密工作，杜绝内幕交易的发生。

#### 关键绩效：

报告期内，公司共对外披露**4**份定期报告，**48**份临时公告及附件。

### 关联交易管理

为充分保障股东、特别是中小股东和公司的合法权益，公司制定《关联交易管理制度》，规范公司关联交易行为，对关联交易的认定、披露及决策程序等相关流程进行详细规定。公司实行关联交易回避机制，董事会、股东会审议关联交易事项时，关联董事、关联股东应当回避表决，确保关联交易公平合理。

### 重视投资者沟通

公司注重维护投资者关系，制定《投资者关系管理办法》，规范投资者关系管理工作，保护投资者特别是中小投资者合法权益。公司持续加强与投资者的沟通交流，通过业绩说明会、上证e互动、投资者热线电话、传真及电子邮箱等渠道，回应投资者关切，提高公司运行透明度，维护公司市场形象，传播企业价值。

#### 关键绩效：

报告期内，公司开展**3**次业绩说明会；解答投资者问题数量**93**个；上证e互动平台互动次数**39**次，回复率100%。

## 强化风控合规

### 加强内部控制

宁波海运根据《企业内部控制基本规范》及其配套指引的规定和其他内部控制监管要求，制定并实施《内部控制评价管理制度》，成立内部控制评价工作小组，常态化开展年度内部控制评价，如实披露内部控制评价报告，不断完善内部控制体系。同时，公司聘请专业机构对内部控制的有效性进行独立审计，有效提升内部控制管理的标准化、规范化和系统化。报告期内，公司聘请第三方对相关内部控制进行审计，出具了标准无保留意见的《内部控制审计报告》。

### 全面风险管理

公司严格落实风险管理工作，结合浙能集团重大风险管理方案，紧盯重要业务、重大事项，有针对性地开展监督管理。公司将风险划分为战略风险、财务风险、市场风险、运营风险与法律风险，借助信息化平台建立规范的风险数据库，开展风险识别、评估和应对。同时，公司制定《投资项目后评价管理办法（试行）》，成立公司投资后评价工作领导小组，推动后评价工作制度科学化、流程规范化，控制和防范潜在的投资风险。报告期内，公司编制风险识别清单，共识别风险146项，中风险30项，低风险116项，各风险均由归口部门制定相应的管控措施，各风险在控受控，未发生重大风险事件。

#### 加强主体责任履行

各部门作为风险控制第一责任主体，对风险进行梳理定级；纪检审计室作为风险管理归口部门，严格审核把关各项在控受控风险。

#### 常态化防控重大风险

开展风险信息常态化管理，重点抓好各部门重大风险信息的收集。

#### 开展风险管理检查工作

制定检查计划，开展定期或不定期检查，确保风险管理措施得到有效执行。

#### 优化风控管理平台搭建

维护风险防控信息平台，落实风险预警体系运行，实施预警信息动态跟踪管理。

#### 构建全面风险管理文化

加强宣传和引导全员对风险的认知、识别、评估与应对的思维。

—— 风险管理流程 ——

## 依法合规经营

为加强合规管理，有效防范合规风险，公司制定《合规管理办法》，将合规管理与经营管理深度融合，由合规负责人统筹协调公司合规事务管理和风险防范的各项工作，对经营管理过程中违反合规要求的行为提出纠正意见，保障公司的稳健运营。

公司加强培育合规文化，通过编制法务信息汇编，学习法治专题等方式，增强全员合规意识，提高员工的合规能力和水平。报告期内，公司开展普法教育9次。



案例

以法赋能稳航行 学用新规促发展

11月27日，公司开展《海商法》专题普法讲座，围绕航次租船合同相关条款的影响展开深入解析，推进合规管理提质扩面行动攻坚任务，提升员工法律素养。



举办《海商法》专题普法讲座



宪法宣传学习



## 优化税务管理

公司严格遵循《中华人民共和国税收征收管理法》《中华人民共和国企业所得税法》《中华人民共和国个人所得税法》等国家法律法规，制定《税务管理制度》，规范税务管理流程。公司财务产权部负责公司税务管理工作，包括编制年度营业税金及附加、所得税费用的预算，确保公司涉税事项管理合法、合规。

#### 关键绩效：

报告期内，公司共缴纳税款  
**5,244.95**万元。

## 维护公平竞争

公司坚持诚信经营、公平竞争的理念，严格遵守《中华人民共和国反不正当竞争法》《中华人民共和国反垄断法》等法律法规，制定反垄断制度，其中在《合规管理办法》中明确将知识产权保护、反垄断和反不正当竞争划为重点领域，持续强化反不正当竞争风险控制，营造有序的良性竞争环境。同时，公司开展反垄断与反不正当竞争相关培训，提升员工合规管理能力，确保员工深入理解相关法律法规及公司合规要求。

# 🌀 聚焦绿色发展 守护自然生态

应对气候变化	39
恪守环保准则	46
能源与资源管理	52
生态系统和生物多样性保护	58



## 应对气候变化

宁波海运践行绿色航运发展理念，严格遵守国内外环保法规和国际公约，积极响应国家“碳达峰、碳中和”战略，扎实开展气候风险管理工作，以船舶节能降耗为抓手，优化船队能效管理水平，努力降低船队运营的能源消耗与温室气体排放，推动航运业务向低碳化、可持续方向发展。

### 治理

公司将应对气候变化融入ESG管理架构中，建立由董事会统筹决策，高级管理层组织实施的运行机制，持续完善应对气候变化管理体系，并制定《应对气候变化管理制度》，由技术保障部负责气候变化相关工作的日常管理与执行。同时，公司参考TCFD框架要求，从治理，战略，影响、风险和机遇管理，指标与目标四个维度，推进气候变化治理进程，减少业务运营活动对气候的影响，稳步提升企业气候韧性与可持续发展能力。

公司注重员工应对气候变化意识的培养，开展应对气候变化专项培训，持续提升气候变化管理能力。报告期内，公司组织气候变化相关培训1场，培训30余人。

### 案例 应对气候变化培训

公司组织开展应对气候变化专题培训聚焦国际海事组织（IMO）船舶燃油消耗数据收集机制（DCS）最新修正案，详细解读其新增报告要求、实施时间表等核心内容，并围绕船舶营运碳强度计划（CII）的评级标准、合规流程、能效提升路径展开系统学习，夯实公司低碳运营基础，提升相关岗位人员的专业认知与实操能力。



#### 关于IMO船舶燃油消耗数据收集机制（DCS）最新修正案的内容介绍

船舶能效管理中心  
2025年6月

应对气候变化培训



## 战略

公司结合自身发展实际情况，对气候变化风险和机遇进行识别、评估和排序，制定减缓措施，同时紧抓应对气候变化进程中的机遇，推动绿色低碳转型。

### 潜在风险

风险类型	风险描述	发生概率	影响大小	影响的时间范围	影响的价值链环节	优先级排序	财务影响	应对措施
急性风险	极端天气会影响船舶行驶速度及方向，甚至妨碍船只停泊和出港，造成订单延误； 船舶遇到台风/风暴有一定沉没风险，同时也对船员生命安全造成威胁。	中	较高	短中期	运营、下游	较高	固定资产价值降低 运营成本增加	制定《船舶防台、抗台须知》与自然灾害事件专项应急预案，规范暴雨、台风、地震等自然灾害的应急管理工作，健全应急处置机制，提升应对极端气候灾害的风险防范。 开展环境风险隐患排查及检查，保障船舶运行安全；使用数字化系统，实时采集路况和气象数据，提升高速公路基础设施抗灾能力与运营稳定性。
	暴雨可能导致高速公路路面积水、滑坡、路基塌陷； 高温天气会加速路面材料老化，降低路面使用寿命。	中	较高	短中期	运营、下游	较高	维护成本增加 营业收入下降	
慢性风险	海平面上升，一些处于低海平面地区的港口可能会面临浸没风险，影响公司航行线路。	低	中	中期	上游、运营、下游	中	运营成本增加	航线调整与优化，避开高风险港口。利用智能技术和数据分析，选取最佳航行速度，优化航线方案，减少燃料消耗和碳排放。
法律及政策风险	国家及国际海事组织陆续出台相关要求，减排工作势在必行。	中	较高	中期	运营	较高	环境合规成本增加	关注并落实国家及国际海事组织相关法规及政策，确保公司运营举措符合相关要求；持续开展节能减排，积极探索清洁能源使用，减少运营过程中的碳排放。
技术风险	绿色船舶及节能减排技术的研发与应用需求，促使研发技术升级，投入增加。	低	高	长期	运营	较高	运营成本增加 研发投入上升	加大技术改造投入，确保有足够的资金支持新技术的开发与应用； 加强与国内船舶研究所、设计院、航海院校的技术交流合作，开展绿色创新技术攻关。

潜在机遇

机遇类型	机遇描述	发生概率	影响大小	影响的时间范围	影响的价值链环节	优先级排序	财务影响	应对措施
资源效率提升	通过技术改造，提升能源效率，减少资源消耗。	中	较高	中长期	运营	较高	运营成本降低	探索使用如液化天然气（LNG）、生物燃料等低碳燃料，提高清洁能源利用效率的同时减少船舶的温室气体排放。
产品和服务	开展低碳服务，吸引潜在客户，保留原始客户。	中	中	长期	运营	较高	营业收入增加	开发和高效节能的环保船舶，并与港口、能源供应商等多方合作，提供绿色低碳服务。

说明：

- 1.发生概率：指风险/机遇发生的频次间隔、发生的可能性，主要根据历史发生的概率、外部情景、政策实施的进展和专家预测判断。发生概率从“低”到“高”。
- 2.影响大小：指通过冲击水平和风险/机遇发生可能性判定影响的大小，综合考虑对商业模式、价值链、财务影响等因素。影响大小从“低”到“高”。
- 3.影响的时间范围：不同风险和机遇对公司产生影响，公司将影响的时间范畴划分为短期（0-1年）、中期（1-5年）、长期（5年以上）。
- 4.影响价值链环节：指上游（涉及原材料供应商、采购和物流等环节）、运营（涉及生产、制造和内部流程等环节）、下游（涉及分销、销售和客户服务等环节）。
- 5.优先级排序：综合考虑发生概率、影响大小、影响时间范围等因素，结合公司实际，优先级排序分为“低”“中”“高”。

(注：报告其他章节关于发生概率、影响大小、影响的时间范围、影响的价值链环节、优先级排序定义与上文一致，将不再重复说明。)

## 影响、风险和机遇管理

公司参照气候相关财务信息披露工作组（TCFD）的披露框架，明确气候风险管理流程，开展气候风险与机遇的识别、评估和管理工作，为公司决策提供科学依据。

**识别** 结合航运行业全球化运营、长周期资产、高气候敏感性等特点，已建成适配业务场景的气候变化风险量化分析体系。综合运用情景分析、压力测试与财务建模方法，系统研判极端天气、低碳转型政策、能源结构调整等因素对船队资产、全球供应链、运营成本及营业收入的潜在财务影响，实现气候风险可识别、可量化、可传导、可应对。

**评估** 从风险与机遇发生的可能性、影响大小、时间范围及影响价值链环节等维度综合考量，进行优先级排序，并评估气候相关风险和机遇可能对自身生产运营、财务等方面带来的影响。

**应对** 针对气候变化风险与机遇的评估结果，制定应对措施进行有效管理。



## 指标与目标

公司贯彻落实国家“双碳”战略部署，严格遵循科学碳目标倡议（SBTi）技术准则与评估标准，对标《巴黎协定》1.5°C温控目标要求，制定兼具科学性、可行性、挑战性的温室气体减排目标，积极履行减碳责任，构筑低碳绿色未来。

**短期  
(2025年前)**

摸清公司碳排放底数，逐步提升清洁能源的使用效率，多措并举有效控制碳排放总量。

**中期  
(2025年-2030年)**

加大碳管理方面的投入，提升气候变化治理举措，力争不晚于2030年前实现碳达峰。

**长期  
(2030年以后)**

保持公司运营层面碳达峰的同时，赋能价值链上下游持续开展碳减排，助力2060年前实现碳中和。

公司锚定绿色低碳发展方向，以深远海风电配套船舶产业为重点，扎实推进深远海风电运维母船项目实施，实施港接通岸电、设置船舶能耗定额等节能减排措施，全力助推集团打造深远海风电全产业链。报告期内，公司全年累计减少二氧化碳排放7,638吨二氧化碳当量。

指标	单位	2025年
温室气体排放总量	吨二氧化碳当量	143,689.33
温室气体排放强度	吨二氧化碳当量/百万元营收	53.19
直接温室气体排放	吨二氧化碳当量	143,470.88
每百万营收直接温室气体排放	吨二氧化碳当量/百万元营收	53.10
间接温室气体排放	吨二氧化碳当量	218.45
每百万营收间接温室气体排放	吨二氧化碳当量/百万元营收	0.08

### 案例 技改增效 绿色远航

公司对“明州59”轮、“明州67”轮实施系统性节能改造，基于其当前营运需求与状态，重新设计螺旋桨并优化机桨匹配，显著改善主机运行工况，有效降低主机燃油消耗与碳排放。公司通过加装扇形导管，进一步提升螺旋桨排出流的推进效率，实现单位燃油条件下船速的提升，进一步降低船舶单位运输量的碳排放强度。



“明州59”轮节能改造

## 恪守环保准则

### 环境管理体系

宁波海运遵循“保安全、保环境、保健康”的环境保护方针，推进环境管理体系建设，制定《节能环保管理办法》，由董事会负责战略指导和决策，建立以总经理为首的节能环保工作领导小组，统一领导环境保护工作，并按照《安全生产责任制考核办法》对环保管理工作进行考核，落实节能环保管理工作。报告期内，公司未发生违反环保法律法规或受到监管部门处罚的情况。



环境保护管理目标	2025年度完成情况	2026年落实情况
大气污染物、废水和噪声达标排放，危险废物和固体废物合规处理或利用。	已完成	持续推进中
完成政府、浙能集团和浙能燃料污染治理任务与减排目标。	已完成	持续推进中
船舶大气污染物、船舶水污染物和压载水排放等符合国际公约和国家法规要求。	已完成	持续推进中
不发生一般以上环境污染事件、环保行政处罚事件或有社会影响的环保事件以及因环保事件引发的群体性事件。	已完成	持续推进中

#### 关键绩效：

报告期内，公司环保投入**592**万元，环保总投入占营业收入比例**0.22%**。

## 环境风险管理

### 环境风险监测

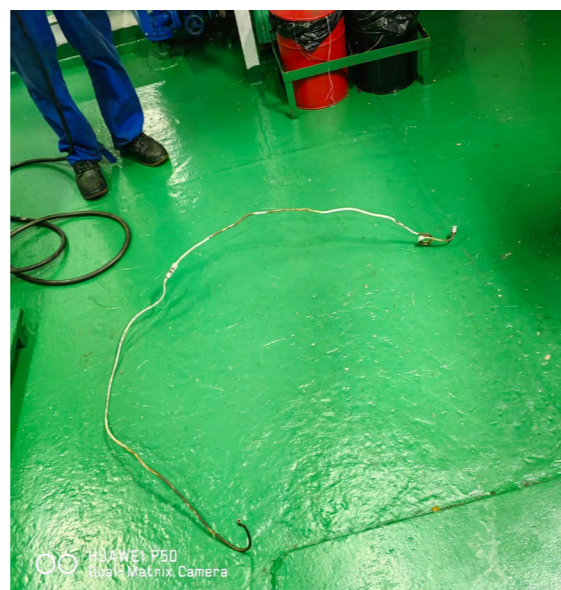
公司严格遵循国际海事组织（IMO）与国内环保法规要求，开展环境风险监测工作，配合监管检查，严控各类污染物排放。公司针对环境风险进行评估，科学制定有效措施，防范环境管理潜在风险。

### 隐患排查

公司将环保隐患排查治理工作纳入常态化管理体系，对运营全流程的环境因素影响实施动态监控与持续跟踪，通过环保专项督查、综合安全环保检查、船舶常态化自查等方式，全面识别并科学评估各环节潜在环境风险点，针对性制定并落实闭环式整改措施，切实从源头上预防、控制环境风险。报告期内，公司对所属船舶的油水分离设施、生活污水处理装置、加油作业情况等方面开展环保专项检查，有效提升船舶环保设备运行可靠性与作业流程规范性。

#### 关键绩效：

报告期内，公司共开展**48**次船舶环保专项检查，发现风险隐患问题**8**项，问题整改率**100%**。



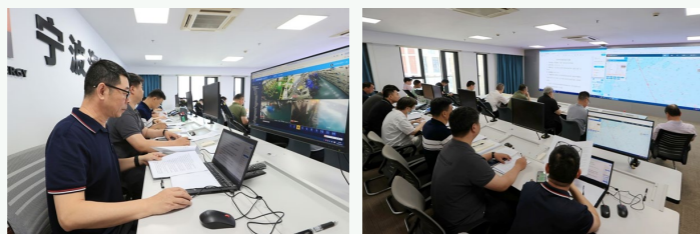
“明州76”轮整改后

### 突发环境风险事件应急预案

公司坚持预防为主、防治结合的原则，制定《生产安全突发事件应急预案》《船舶污染事件专项应急预案》，建立以总经理为总指挥的突发事件应急反应领导小组，持续规范应急事件管理，提升环境风险防控能力。

#### 案例 环境应急演练

6月26日，公司开展船舶溢油环境应急演练，模拟“富兴22”轮在秦皇岛东锚地加装燃料时导致溢油事故。险情突发后，船舶立即启动应急预案开展自救，并同步上报当地海事部门与公司调度室。公司应急反应领导小组统筹指挥，凭借有效的处置措施，成功化解险情，进一步强化环境应急管理能力和水平。



环境应急演练

## 污染物及废弃物管理

公司锚定绿色环保运营目标，建立由董事会统筹决策，管理层组织实施，船舶防污染管理小组具体执行的分级管控机制，通过制定《船舶防污染管理须知》，推动船舶废水、废气、废弃物污染防治工作常态化、规范化开展，确保各类排放物均能达标排放，最大程度地减少对环境的负面影响。报告期内，公司污染物检测合格率100%，环保设施同步运转率100%。

### 废水管理

公司船舶废水主要由机舱污水及生活污水组成。公司积极落实船舶水污染防控措施，确保废水排放符合国家及运营所在地区环境标准，有效防止废水污染事故的发生。

#### 污染物种类

#### 控制减排措施

##### 生活污水管理



- ▶ 饮用水源保护区严禁排放生活污水，并须记录相关控制措施；
- ▶ 短期停用污水装置时保持曝气泵运行，长期停用需清洗设备；
- ▶ 根据排放位置安装必要的污水处理设备，如固形物打碎和消毒装置、集污舱柜等；
- ▶ 含有毒液体物质的污水排放前需按规定预洗，并将洗舱水排入接收设施；
- ▶ 当无法满足排放要求，船存生活污水送岸处理。

##### 机舱污水管理



- ▶ 除特殊情况外，停泊在锚地、港池内以及内河航行船舶禁止向舷外排污水；
- ▶ 非特殊区域航行的船舶排放污水需满足正在航行中、含油量不超过15PPM且油水分离设备保持运行等条件；
- ▶ 特殊区域内航行的船舶排放污水需确保无货油残余、过滤设备正常运行，且保证超标自动停排；
- ▶ 排放机舱污水时，需与驾驶室沟通，记录排放详情并监控海面油迹；
- ▶ 保障防污设备运行良好，包括油水分离器、焚烧炉等；
- ▶ 及时处理油渣，保持集油柜和管路完整，并定期检查液位报警系统以防发生溢油；
- ▶ 当无法满足排放要求，船存机舱污水送岸处理。

## 废气管理

公司船舶废气来源主要为柴油机、锅炉、焚烧炉等装置排出的废气以及CFCS、HCFCs的系统设备产生的消耗臭氧物质等。公司严格遵循《MARPOL73/78防污公约》《船舶大气污染物排放控制区实施方案》，建立健全船舶大气污染防治体系。报告期内，公司建立并完善废气排放管理制度，通过精准施策、源头管控，有效降低船舶航行及靠港期间的废气污染物排放。

废气管理目标与规划：确保大气污染物合规排放，持续优化船队能效，推广使用环保技术，逐步降低船舶废气排放。

### 污染物种类

### 控制与减少排放措施

#### 焚烧废气



- ▶ 船舶油渣仅限焚烧炉焚烧；
- ▶ 焚烧炉旁张贴操作说明和严禁（随意）焚烧声明，并定期检测报警系统；
- ▶ 禁止船上焚烧产生大气污染的包装材料和聚氯乙烯等；
- ▶ 禁止在内河水域使用焚烧炉。

#### 硫氧化物

- ▶ 使用低硫燃油，减少硫氧化物排放。

#### 氮氧化物

- ▶ 改造修理影响NOx排放的柴油机部件，建立并保存柴油机维修记录。

#### 消耗臭氧物质

- ▶ 制定操作保养程序，新装设备禁用CFCS物质，并明确标识含CFCS、HCFCs的系统设备，严防泄漏；
- ▶ 建立记录管理制度，记录消耗臭氧物质的卸载和消耗情况。

### 关键绩效：

氮氧化物排放量	每百万营收氮氧化物排放量	硫氧化物排放量	每百万营收硫氧化物排放量
<b>3,576</b> 吨	<b>1.32</b> 吨/百万元营收	<b>470</b> 吨	<b>0.17</b> 吨/百万元营收

## 废弃物管理

公司深刻认识到减少废弃物排放对海洋环境的重要性，通过制定《船舶垃圾管理计划》《船舶易燃易爆危险物品管理须知》等废弃物管理制度，不断优化和完善废弃物管理体系，同时针对垃圾分类和收集的程序对船员开展定期培训，确保废弃物得到安全合规处置。

废弃物管理目标与规划：建立符合国际公约与国内法规的全流程废弃物管理体系，实现船舶及岸基运营废弃物的减量化与持续改进，确保危险废物和固体废物合规处理或利用。

### 污染物种类

### 处置及减排措施

#### 船舶一般废弃物管理



- ▶ 减少使用可变为垃圾的材料；
- ▶ 设立专用标识垃圾桶，进行垃圾分类存放管理；
- ▶ 广泛利用垃圾加工设备、粉碎加工、压实、焚烧等方式对船舶垃圾进行加工处理；
- ▶ 对未能处理或不允许处理的垃圾在抵港后向当局申请接收处理，禁止向港口水域及内河倾倒垃圾和废弃物。

#### 船舶危险废弃物管理

- ▶ 严格管理危险废弃物（爆炸品、压缩气体、液化气体、易燃液体、有毒品、腐蚀品等）的存放容器，确保统一回收；
- ▶ 遇需紧急处理的有毒危险垃圾时，须提前向港口当局报告品名、性质、数量，获批准后进行处理。

公司制定《废旧物资处置管理办法》《船舶备件、物料管理规定》等文件，规范废旧物资处置工作，积极回收可利用的废旧物料，对绑扎工具、垫舱物料进行周转复用，提升资源利用效率。

### 关键绩效：

一般废弃物产生总量	每百万营收产生的一般废弃物总量
<b>241</b> 立方米	<b>0.09</b> 立方米/百万元营收
危险废弃物产生总量	每百万营收产生的危险废弃物总量
<b>1,183</b> 立方米	<b>0.44</b> 立方米/百万元营收

## 投身环保行动

公司以绿色发展为指引，营造生态友好的工作氛围，开展内、外部环保培训，包括航运环保法规解读、船舶大气污染防治等相关培训，强化全体员工的环保责任意识，为公司低碳发展之路注入持续动力。报告期内，公司开展环保培训8次，累计参加人数165人次，累计培训时长16小时。

### 案例 宁波海运开展2025年第四季度船员管理培训

1月14日至15日，公司组织开展2025年第四季度船员管理专项培训，聚焦绿色航运与生态保护要求，设置环境隐患排查治理、船舶突发污染事件应急处置等重点内容，进一步强化船员环保责任意识。



环保培训

公司始终秉持绿色办公理念，持续开展节能降耗举措，通过减少日常运营过程中的能源消耗与污染物排放，营造良好的绿色办公环境。

#### 节约能源

加强电脑、打印机等办公设备用电管理，减少待机消耗；  
定期维护高能耗设备，合理设置空调温度；  
更换节能照明灯具；  
张贴节水标语，增强节水意识。

#### 无纸化办公

利用办公自动化系统、企业资源计划系统等开展无纸化办公；  
倡导双面打印，减少纸张使用。

#### 垃圾分类

设置分类垃圾桶，开展垃圾分类。

#### 公务用车管理

定期分析公务用车油耗情况，建立停车熄火等良好用车习惯。

#### 食堂灶具改造

食堂实现气改电，降低能源消耗。



节约用电



节约用水



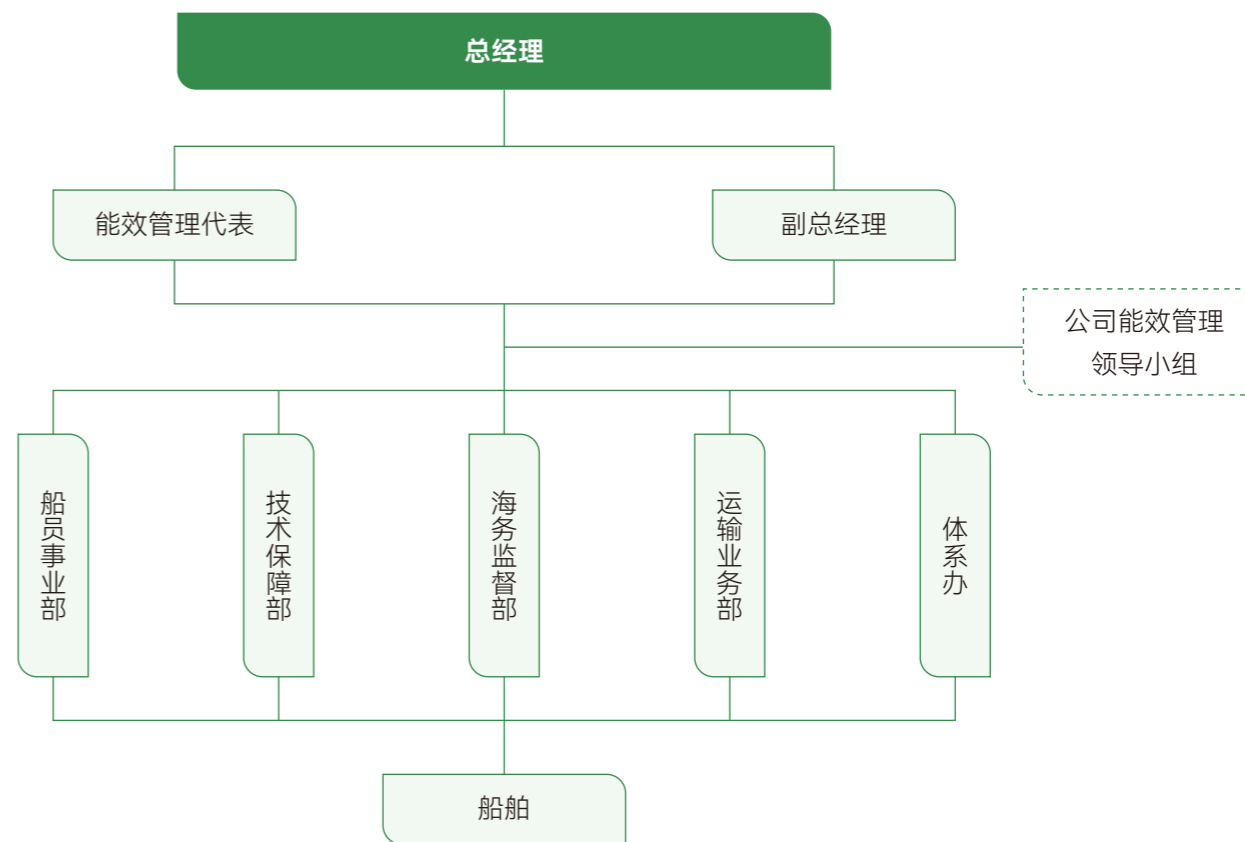
垃圾分类

## 能源与资源管理

宁波海运严格遵守《中华人民共和国节约能源法》《中华人民共和国水污染防治法》等法律法规与规章制度，在水资源及节能降耗方面落实精细化管理，通过建立能源消耗台账，优化船舶航行能效，推进水资源循环利用，提升资源利用效能。

## 治理

公司制定《节能环保管理办法》《船舶燃油管理规定》等能源管理制度，由董事会统筹决策，设立以总经理为主要负责人的能效管理领导小组，负责制定船舶能效方针和目标，开展能源管理工作。为确保能源与资源治理工作有效实施，公司编制《节能对标管理工作考核细则》，以船舶燃油消耗定额为依据，对船舶节能进行环保考核，通过设立评分细则，构建“节约有奖，超耗要罚”节能奖惩机制，以刚性约束与正向激励双重举措，倒逼节能降耗责任落实，推动公司能源管理工作提质增效，持续以扎实行动践行绿色发展承诺。同时，公司积极组织开展节能专项培训，不断提升员工在能源利用方面的专业能力。报告期内，公司开展能源管理培训4次。



宁波海运能效管理组织架构

## 战略

公司充分识别能源与资源因素对航运企业运营与发展的潜在影响，通过对各关键因素的梳理与分析，制定一系列节能降耗和资源优化的策略，促进绿色航运发展。

### 潜在风险

风险类型	风险描述	发生概率	影响大小	影响的时间范围	影响的价值链环节	优先级排序	财务影响	应对措施
政策和法律风险	随着全球环保政策收紧，对船舶燃油硫含量及压载水处理提出了更高的要求，若公司未能及时采取措施，可能面临环境合规处罚。	中	中	中长期	运营	中	合规成本增加	定期审查国际和国内环保法规的最新变化，确保公司政策与操作流程符合最新要求； 对船舶进行必要的改造，逐步探索使用低硫燃油、液化天然气及生物燃料。
市场风险	燃油是船舶运营主要消耗的能源，受地缘风险影响，公司船舶燃油成本短期内难有较大幅度下降，影响公司经营利润。	高	中	短中期	运营	高	经营利润下降	对老旧船舶进行技术改造，提高能效比； 寻找性价比高的燃油供应商，建立多元化的供应网络。

### 潜在机遇

机遇类型	机遇描述	发生概率	影响大小	影响的时间范围	影响的价值链环节	优先级排序	财务影响	应对措施
节能技术开发与应用	采用节能技术可以提高能效，降低运营成本。	高	高	中期	运营	高	运营成本降低	利用能源管理系统，实时监控能源消耗数据； 跟踪最新的节能技术发展，选择性性价比高、符合公司需求的技术。
替代能源	利用替代能源可以减少对传统燃油的依赖，降低环境影响。	高	高	中长期	运营	高	运营成本降低	制定长期替代能源发展战略，包括目标设定、技术路线图和时间表； 以清洁燃料替代传统高碳船用燃料为目标，开展绿色甲醇体系建设研究，为船舶提供动力。

## 影响、风险和机遇管理

公司针对能源与资源管理的风险与机遇，构建“监测—分析—优化”三位一体能耗管控体系，强化动态监测，规范数据采集，建立单船核心设备能耗台账并开展姐妹船对标，有效预防和减轻潜在的风险影响，推进公司绿色发展。

**识别** 通过收集历史数据及运营数据，广泛开展调查研究，识别潜在的风险点和机遇因素。

**评估** 对现有风险点进行定性分析，确定风险等级，并根据评估结果，对风险和机遇进行排序，实施风险分级管控。

**应对** 根据风险和机遇制定具体的行动计划，开展持续监控，定期审查风险和机遇管理成效，必要时进行调整。

**报告** 将风险和机遇管理的情况定期向主管领导报告。

## 指标与目标

2025年度与2026年度能源管理目标	2025年完成情况	2026年推进情况
千吨海里能耗不超过5.93公斤标煤	已完成	持续推进中
燃油消耗较定额预算节约1,000吨	已完成	持续推进中

### 关键绩效：

能源消耗总量 <b>68,239.38</b> 吨标准煤	能源消耗强度 <b>25.26</b> 吨标准煤/百万元营收	直接能源消耗量 <b>67,203.92</b> 吨标准煤
间接能源消耗量 <b>1,035.46</b> 吨标准煤	外购电力 <b>411,700.77</b> 千瓦时	汽油 <b>16,080.33</b> 升
柴油 <b>2,439.51</b> 吨	燃料油 <b>44,553.62</b> 吨	船舶单耗 <b>5.68</b> 千克标煤/千吨海里
<b>岸电使用：</b>		<b>水资源消耗：</b>
船舶岸电加装 <b>25</b> 艘	靠港岸电使用 <b>375</b> 艘次	岸电总供电量 <b>3,624,052</b> 千瓦时
节约燃油 <b>724.81</b> 吨	减少二氧化碳排放 <b>2,257</b> 吨	总用水量 <b>2,194</b> 吨
		用水强度 <b>0.81</b> 吨/百万元营收

## 能源管理举措

公司坚持“节能高效、减少排放”的能效管理理念，制定一系列节能措施，以实际行动践行绿色发展承诺，助力实现降本增效与生态效益的双赢。



完成岸电设施加装

### 案例 明州503轮主冷却海水泵变频控制系统

为践行节能降耗发展理念，提升设备运行稳定性与可靠性，公司对明州503轮主海水泵系统进行技改，增设主冷却海水泵变频控制系统，实现温度自动调整，并降低转速，有效降低主冷却海水泵电机功率，增加节能效益。



明州503轮主冷却海水泵变频控制系统

### 案例 节能增效，焕“新”引领

6月23日至6月29日，公司开展“节能宣传周”活动，由技术保障部、安全管理部全面负责组织节能宣传周活动，明确各部门、各公司及各船舶的职责，通过微信群、邮件、悬挂宣传册等形式开展宣传活动，并落实节能措施，营造良好的节能宣传氛围，增强员工节能减排与低碳生活意识。



节能宣传周

## 水资源管理举措

公司主要用水来源为市政购水。公司高度重视水资源的合理利用，建立完善的用水监测机制，每月组织下属企业填写《用水统计表》，详细记录用水数据，全面梳理用水环节，深入分析用水规律，有针对性地采取节水措施，不断提升水资源利用效率。同时，公司持续加强用水设备的维护与检修，及时更换老化零件、修复漏水点，坚决杜绝“长流水”现象，有效避免水资源无端损耗。

## 生态系统和生物多样性保护

为保护生态系统和生物多样性，宁波海运构建董事会统筹决策、管理层组织实施、专门部门具体执行的分级管控机制，持续完善生物多样性管理体系。公司制定《注、排转换压载水须知》《船舶压载水管理计划》等生物多样性相关制度，结合运营情况对生物多样性影响进行识别，通过实行敏感区避让、规范压载水管理、开展溢油演练、规范污染物排放等举措，减轻运营活动对生物多样性的潜在影响，履行保护海洋生态平衡的责任。

### 生物多样性保护措施

- 理念宣贯**  
加强生态系统和生物多样性保护意识宣贯，推动生物多样性保护的理念在内部形成共识。
- 敏感区避让**  
在航线设计与规划时，充分进行环境调研与评估，合理规划航线，确保与环境敏感区域保持安全航行距离，防止对海洋生态环境造成不必要的损害。
- 压载水管理**  
制定《注、排转换压载水须知》《船舶压载水管理计划》等制度，规定船舶定期进行维护检查，确保设备系统正常运行，防止有害水生生物和病原体通过压载水传播至不同水域。
- 溢油管理**  
制定《船舶紧急情况反应程序》《船上油污应急计划》，定期检查应急设备并开展溢油应急演练，确保在发生紧急情况时，船员能够迅速、有效地采取行动。
- 污染物排放管理**  
设立专用垃圾桶，对船舶垃圾进行存放与管理，禁止向海洋倾倒废弃物。
- 噪声控制**  
在特殊敏感区或海洋保护区附近航行时，减速减噪，减轻对海洋生态系统的冲击。

### 压载水管理要求

- 操作**
  - ▶ 操作压载水时，确保所压入的水是清洁的，所用的泵、管未被污染过；
  - ▶ 港口、锚地排放压载水时，应征得港口当局同意，方可进行排放。
- 更换**
  - ▶ 当更换压载水时，须在距陆地200海里、水深200米以上的海域进行；如条件不允许，至少距陆地50海里、水深200米以上的海域进行。
  - ▶ 通过压载水处理装置进行压载水的压入与排放。
  - ▶ 每航次船舶在进入清水区时，视气象情况应将原压载水及早进行更换。
- 检查**
  - ▶ 对压载舱进行定期的安全检查，确保压载水装置处于良好状态。
  - ▶ 每年进行两次压载舱淤泥清除工作，最大限度提高船舶积载率。
- 记录**
  - ▶ 压载水操作由值班驾驶员负责记录在“压载水记录簿”上。

# ⚓ 锚定创新航向 数智驱动升级

创新引领发展 61

数据安全与客户隐私保护 65



# 创新引领发展

宁波海运持续关注前沿技术革新，深化技术创新，通过技术赋能提升运营效率，探索更多降本增效的技术方案，以高水平技术管理推动可持续和高质量发展。

## 研发管理体系

公司依据国家的法律法规以及浙能集团的相关管理制度，制定《科技管理办法（试行）》，对公司科技规划、科技人才和科技合作交流等方面的管理过程及程序进行规定，明确技术保障部负责科技管理工作，落实科技发展规划，扎实做好科技创新实践工作。报告期内，公司研发投入19.20万元。

公司重视科技人才队伍建设，采取自主培养和中长期引进并重的模式，逐步构建科技人才梯队，进一步提升公司科技实力与竞争力。

## 知识产权保护

公司严格遵守《中华人民共和国专利法》《中华人民共和国著作权法》等法律规定，积极推进商标注册、专利申请及知识产权全链条保护工作，保护自身知识产权；严守合规底线，确保不侵犯他人知识产权。公司常态化开展知识产权专题培训与理念宣贯活动，增强员工的知识产权保护意识与合规素养。截至报告期末，公司已取得多项专利，持续推动科技创新发展。



专利：一种对穿式超声波流量计安装的对位校验装置及其使用方法



计算机软件著作权登记证书

# 数智优化效能

公司深入推进数字化转型，运用大数据、物联网、人工智能等前沿数字化手段，针对智慧高速业务、船员管理、船舶能耗等关键领域，搭建智能化管理系统、打通数据流转链路、优化业务运行模式，推动运营效能提升。

### 案例 数字化转型助力提速增效

公司“明州59”轮驾驶台依托先进智能航行系统，为航行决策提供科学精准的辅助支撑；凭借实时动态数据采集与分析，持续强化船舶能效精细化管理水平；全面实现船岸数据无缝衔接、高效流转与智能研判，为船舶安全运营与绿色发展注入数字化动能。



智能航行系统

### 案例 数智化船员管理系统

公司船员管理信息系统，将数据智能应用嵌入各个管理环节，通过重建船员结构数据塑造、船员绩量化分配、船员培训及晋升选拔等模块，建立深度挖掘、规律寻找与配置的数字化航运人才分析体系，有效实现船岸终端和APP数据互联共享，提升船员管理系统效能，推动高质量船员队伍建设。



数智化船员管理系统

公司以“数据共享、互联互通、车路协同”为目标，对所属路段数字化应用进行全面规划和周密部署，持续推动智慧高速网络，全面提升路网运行效率与安全保障能力。公司控股子公司明州高速所属宁波绕城高速（西段）智慧高速“试点”改造项目，顺利实现高速资产智能化管理，助推数字浙江、数字浙能建设迈向新阶段。

案例 数字化转型助力提速增效

8月14日，公司开展宁波绕城高速西段交通基础设施数字化转型升级项目建设，聚焦通行效率与服务品质提升、高速公路干线通道数字化升级、大件运输全链条监管服务、浙江省“阳光救援”体系落地四大核心任务，通过互联互通、无人机等智能科技的应用，提升主线异常事件主动发现率，减轻收费人员的工作压力，进一步提升应急响应效率，推动明州高速数字化管理水平迈上新台阶。



宁波绕西交通基础设施数字化转型升级项目

落地创新成果

案例 创新破局 提质增效

公司打破传统坞检周期长、成本高的旧模式，创新采用“明州505”“明州506”轮船舶水下检验替代坞检，以轻量化检修方式提升效率、压缩成本，实现自有船舶修理费同比节约近400万元。



创新船舶水下检验

推动行业交流

公司始终秉持开放合作的态度，作为中国船东协会、中国航海学会等权威行业组织成员，积极参与行业交流，共同探讨船舶建造、安全管理、船员关怀等方面的问题，学习先进的建造技术和管理经验，不断优化自身技术与管理体系，为建设更加安全、高效、绿色的航运未来贡献力量。

案例 共探行业高质量发展路径

8月5日，公司与中国船级社实业有限公司在宁波签订4艘6.4万吨级散货船建造监理服务合同，是双方继成功合作3艘5万吨级散货船建造监理项目后，在绿色智能船舶领域的又一次深度合作，有效优化船队结构，提升市场竞争力，为航运业绿色发展贡献力量。



签署4艘6.4万吨散货船建造监理合同

公司控股子公司明州高速作为浙江省道路交通安全协会会员、浙江省智慧高速数据运营联合会会员，深度融入行业生态，在道路交通安全管理、智慧高速建设等领域加强交流协作，推动技术创新与经验共享，助力提升道路通行效率与安全保障水平，共同构建更加智能、安全、高效的现代交通体系。

## 数据安全与客户隐私保护

### 数据安全管理体系

宁波海运坚持“积极防御、综合防范”的方针，制定《网络安全管理办法》《应用软件安全规范》《网络安全技术要求》等一系列制度，规范网络访问权限设定、数据加密标准、安全漏洞管理流程等方面。公司构建董事会决策引领、管理层统筹推进、网络安全管理部门落地实施的数据安全管理体系，并设立专责管理人员，落实网络安全管理责任，切实保护数据安全与客户隐私。报告期内，公司的智慧船员管理系统已通过国家信息安全等级保护测评，达到第二级安全标准，具备完善的安全防护机制。报告期内，公司数据安全总投入118.6万元。

### 信息管理举措

为全方位保护公司数据安全和客户隐私，公司细化落实各项管理措施，推动安全防护机制的稳健运行。报告期内，公司未发生数据安全与客户隐私领域的违法事件。

#### ● 物理安全管理

定期对机房设施进行维护和保养；  
建立关键信息系统与硬件设备的定期备份机制，确保备份数据的完整性、可用性，并定期开展恢复演练；  
使用防火墙、入侵检测、态势感知等系统来保护网络边界和数据传输。

#### ● 数据安全审查

建立数据资产分类分级清单，制定相应的数据安全保护策略，保护重要数据和敏感信息；  
加强办公环境保密管理，不在重要区域接待外部人员，不随意放置含敏感信息资料。

#### ● 客户隐私

收集、使用个人信息应当遵循合法、正当、必要的原则，并征得客户的同意；  
采取多重加密技术与访问权限分级策略，防范重要数据和客户信息被非法获取、泄露、篡改、丢失和滥用。

#### ● 软件开发安全管理

及时更新系统和应用程序，并进行安全配置管理；  
采用安全的编程实践和代码审查机制，并进行安全测试和漏洞扫描。

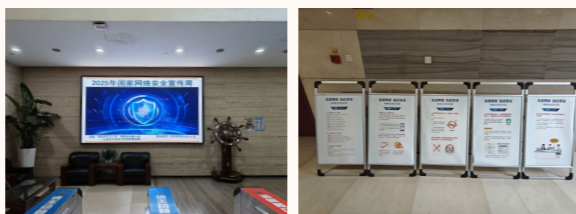
#### ● 信息安全人员管理

签订岗位责任书；  
相关人员培训频率至少每半年一次。

公司开展内外部信息安全与隐私保护培训，持续提升全体员工对各类网络风险的识别与防范能力。报告期内，公司开展3次信息安全培训，参与培训125人次。

### 案例 网络安全宣传周活动

9月15日至9月21日，公司开展主题为“网络安全为人民，网络安全靠人民-以高水平安全守护高质量发展”的网络安全宣传周系列活动，通过日常宣传、开展信息安全与隐私保护培训、网络安全知识竞赛等，提升员工网络安全意识和防护技能，全面营造共筑网络安全防线的浓厚氛围。



网络安全宣传周活动

## 信息安全审查

为进一步提升数据安全管理体系，公司定期开展数据安全审计，依据最新监管法规要求，全面评估内外部数据安全风险，并以评估结果为导向，持续完善信息与网络安全管理体系。报告期内，公司委托第三方机构，针对数据安全能力、服务器及网络设备运行状态、数字化管理平台等级合规情况等开展专项审查，以专业评估助力数据安全管理体系不断优化升级。

## 应对突发事件

为健全信息安全应急管理体系，公司制定《网络与信息安全专项应急预案》，明确监测预警、处置流程与方法、响应保障等方面的要求，设立网络与信息安全现场应急处置指挥小组，分为岸基和船舶两个部分，指导和规范突发事件应急处置工作，最大程度地降低事件造成的危害和损失。

公司制定信息安全应急预案流程，明确预案的触发条件，建立应急指挥体系，针对不同类型事件采取相应的行动步骤，抑制信息安全事件的影响，避免造成更大损失。报告期内，公司开展2次网络安全突发事件应急演练。



### 案例 网络安全突发事件应急演练

11月12日，公司开展网络安全应急演练，模拟误点钓鱼文件后黑客接入办公网络，并对该网段内所有终端进行电脑密码爆破的场景，提供各岗位人员规范开展应急响应、攻击阻断等处置操作，提高网络安全突发事件的处置能力。



网络安全突发事件应急演练

# 强化核心业务 深化合作共赢

优化质效提升	69
提升客户服务	72
推进合作共赢	77



## 优化质效提升

宁波海运紧扣国家能源高质量发展战略部署，坚决落实能源保供稳价降价攻坚任务，立足电煤运输主责主业，建立多位一体运力保障机制，持续扩大自控运力规模，以更大力度、更实举措锚定全年目标，全链条抓实电煤保供、市场拓展、提升运营质效等重点工作，切实强化在煤炭产业链上的协同支撑作用。

## 水路货物运输业务

公司建立以灵便型和巴拿马型船舶为主、国际国内并举的散货船队，全面推进市场化运营与“自有船+长协船+市场船”三位一体运力保障模式，货运量大幅增长。截至报告期末，公司拥有船舶29艘，总运力规模150.4万载重吨，完成货物运输量5,657.87万吨，为上年同期的112.90%；货物运输周转量1,588.68亿吨公里，为上年同期的125.72%。



### 货运量：

船队货运总量	自有船舶（内贸）货运量	自有船舶（外贸）货运量	租入船舶货运量
<b>5,657.87</b> 万吨	<b>2,935.94</b> 万吨	<b>281.99</b> 万吨	<b>2,439.94</b> 万吨

注：（1）所有数据包含航次期租业务；（2）租入船舶包含光租租入船舶数据。

### 运力结构：

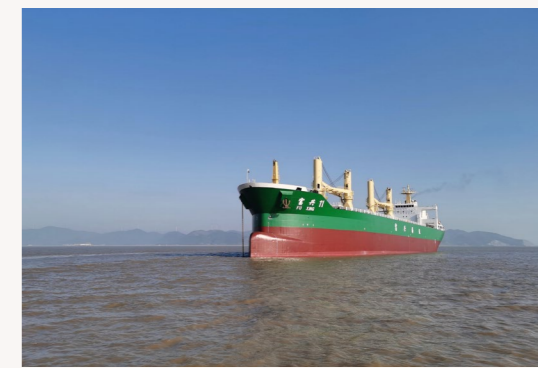
船型	艘数	运力规模
散货船	28艘（含光租运力1艘）	149.2万载重吨
其中：灵便型散货船	24艘	109万载重吨
巴拿马型散货船	3艘	22.6万载重吨
海岬型船	1艘	17.6万载重吨
成品油船	1艘	1.2万载重吨

注：1.其中2艘散货船已于2026年2月和3月以光船租赁方式对外出租，租赁期限均为3年。  
2.成品油船已于2025年4月以光船租赁方式对外出租，租赁期限为10年。

公司充分发挥控制运力多、航线覆盖广的优势，通过深化市场研判，积极捕捉货盘机遇，灵活调配自有船与租赁运力，持续提升承运能力。报告期内，公司已顺利完成浙能集团内电煤运输764航次。

### 案例 科学调度提质效 电煤保供稳民生

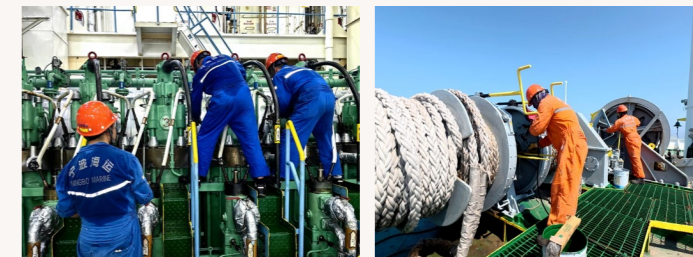
面对迎峰度夏、电煤运输的民生保供任务，公司依托精细化、科学化管控体系，强化船岸动态信息共享与统一调度，优化运输全流程，提升船舶运输效能。“明州”“富兴”“浙能”系列船舶全力投入能源保供一线，高效保障嘉兴、温州、六横等区域电厂的煤炭运输需求。



“富兴11”轮

### 案例 护航迎峰度夏 保障电煤运输

面对印尼马辰港50℃的高温带来的体力挑战，“明州78”轮船员依然全副武装坚守一线，严格按照操作规程完成检修排查、缆绳整理等各项作业；在渤海湾畔，“明州59”轮船员头顶烈日，开展甲板除锈、刷漆等维护保养作业，以实际行动保障船舶处于最佳状态，为航行安全与运输任务的顺利完成保驾护航。



船员开展设备巡检

### 案例 应对强对流天气 护航电煤运输

4月11日，面对极端天气考验，公司迅速启动应急预案，实时跟踪船舶动态及天气变化，加强与港口、海事等部门的联动，优化航线规划，避开高风险海域。各船舶提前加固货物绑扎，检查动力设备及应急设施，确保船舶适航性，最大限度降低极端天气对航行安全的影响，全力以赴保障电煤运输安全稳定。



保障电煤运输安全

## 收费公路运营业务

公司控股子公司明州高速根据《收费公路管理条例》《浙江省高速公路运行管理办法》等相关法律法规，制定《收费管理规程（试行）》《收费服务管理办法（试行）》等质量运行管理办法，规范明州高速运营部、监控中心和收费所的运营管理工作，提升服务水平。

### 案例 ETC推广再加速 助力司乘美好出行

明州高速秉持“方便车主办理，持续提升ETC安装率和使用率”的服务宗旨，推进ETC发行推广工作，通过为车主提供细致的ETC办理和维修服务，解答车主遇到的问题，持续提升服务质量，助力ETC发行推广工作取得新突破，为智慧高速建设添砖加瓦，最终获评“ETC服务组织突出单位”。



“ETC服务组织突出单位”

为保证宁波绕城高速公路西段正常使用，明州高速坚持以质量管控为核心，持续提升高速公路及桥梁的养护工作质量，严格遵循行业规范与技术标准，全年常态化开展高速公路及桥梁的养护工作，切实提升道路通行的平顺度、舒适度和安全指数，筑牢道路安全运行的质量防线，以高品质的通行保障，为区域经济社会高质量发展及市民安全便捷出行提供坚实支撑。

### 明州高速公路管养措施

- ▶ 通过科学提升道路与桥梁技术指标，选聘专业施工队伍开展精细化养护作业，委托专业机构量身设计路况改善方案，全面整治消除不达标路段，在优化路面通行舒适度的同时，同步应用环保型产品解决沿线环境问题，实现道路通行品质与生态环境质量同步提升。
- ▶ 抓好日常养护工程和专项工程的项目管理工作，在保障安全前提下，顺利完成年度维修工作。
- ▶ 强化行业对标，促进省内外同行交流，找出差距和不足，重点关注路面性能、交通流量和养护成本，吸收先进管理经验，提升管理水平。同时，针对软土地基沉降问题，与同行及科研机构合作，探索新技术应用，以科技创新提升路况。

### 关键绩效：

报告期内，明州高速道路养护费用投入**3,294.19**万元、一二类桥梁比例**100%**，高速公路路面技术状况指数PQI均值为**94.02**。

## 提升客户服务

宁波海运以服务客户为根本宗旨，动态跟踪客户需求，精心组织运输方案，不断提升服务环节的质量水平，构建了安全可靠、响应敏捷的运力网络，致力于为客户提供优质的服务。

### 治理

为持续优化与改进客户服务管理工作，公司构建董事会把握战略方向、管理层统筹协调、专门部门具体执行的客户服务管理体系，通过制定《客户与市场管理制度》，按照客户和市场管理流程，进行客户开发与维护。公司配备业务人员，与重点客户建立沟通联络机制，通过电话、电子邮件、面谈、巡访等方式，充分了解客户需求，持续巩固战略伙伴关系。

公司通过深化与货主、船东的对接合作力度，凭借高效服务和品牌信誉赢得客户信赖。报告期内，公司成功推动3艘自有船舶与华远星海运、南京银河海运等企业签订连续航次运输合同，推动与市场大客户合作迈向纵深。



## 战略

在公司运营管理过程中，识别潜在的风险与机遇对于确保运输服务、提升运营安全、促进运输业务可持续发展具有至关重要的作用。公司通过对风险与机遇的系统性分析，形成科学、全面的风险管理框架，并采取一系列应对措施。

### 潜在风险

风险类型	风险描述	发生概率	影响大小	影响的时间范围	影响的价值链环节	优先级排序	财务影响	应对措施
服务质量风险	如果企业无法提供准时、高效的运输服务，可能会导致客户满意度下降，进而失去客户信任和业务订单。	低	较高	中期	运营	中	营业收入减少	制定详细的应急预案，以应对可能的运输延误，如机械故障、天气灾害等； 加大对船员和管理人员进行专业培训，提高应对突发事件的能力。
道路安全风险	高速公路维护不善可能导致路面损坏，增加维修成本和交通安全风险，损害司乘利益。	低	中	短期	运营	中	运营成本增加	定期对高速公路进行全面的检查，及时发现潜在的损坏和问题； 实施定期路面涂刷、裂缝填充和排水系统清理等预防性维护措施，减少安全风险； 鼓励公众参与高速公路维护的监督，通过热线电话、移动应用等方式收集司机的反馈。
声誉风险	客户服务中的负面事件可能会被放大传播，损害企业声誉，影响企业形象。	中	较高	短期	运营、下游	较高	运营成本增加 营业收入减少	加强品牌建设，通过正面的品牌形象和口碑来抵御偶发的负面事件； 持续开展社会公益项目投入，提升企业社会形象。

### 潜在机遇

机遇类型	机遇描述	发生概率	影响大小	影响的时间范围	影响的价值链环节	优先级排序	财务影响	应对措施
服务创新机遇	通过提供定制化的运输解决方案，可以吸引更多客户。	高	中	中长期	运营	高	营业收入增加	进行深入的市场调研，了解不同客户群体的具体需求和痛点。
环保可持续发展机遇	推动绿色航运，减少环境影响，提升企业环保形象，吸引客户，提升竞争力。	中	中	中长期	运营	高	营业收入增加	利用绿色航运作为市场卖点，吸引环保意识强的客户； 定期发布ESG报告，真实、准确披露环境信息，树立良好的绿色形象。
智慧高速公路建设	通过融合创新技术实现交通流数据智能化感知、高速资产数字化管理，为实现效率提升与服务优化奠定基础。	高	较高	中期	运营	高	运营成本降低	在枢纽分合流区域部署毫米波雷达和遥控摄像机，提升交通事件自动检测能力； 提供统一服务接口，实现情报板的智能控制与信息发布管理，确保信息发布可靠性。

## 影响、风险和机遇管理

为确保系统地识别风险并抓住机遇，公司强化对服务风险与机遇的管理工作，涵盖潜在风险识别、风险影响评估以及制定应对措施等方面，不断优化管理流程，以提升客户体验。

**识别** 组织相关部门讨论可能影响公司服务的风险与机遇，注重收集客户反馈，了解服务中存在的问题和潜在风险。

**评估** 评估风险发生的概率、影响程度，对风险进行分析，并根据风险评估结果对风险进行排序，确定优先级。

**应对** 制定风险应对措施，对于高风险且影响大的风险，考虑避免相关活动或改变服务策略。

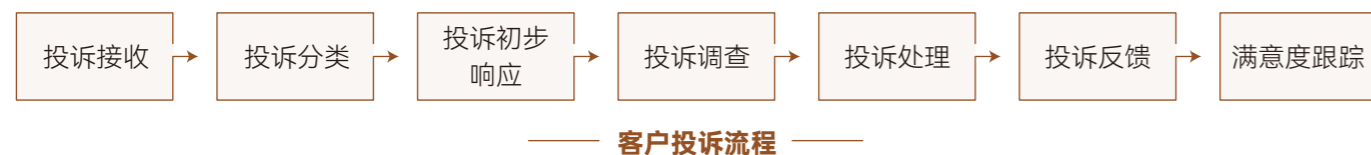
## 客户服务目标

2025年与2026年客户服务目标		2025年落实情况	2026年落实情况
水路货物运输业务服务目标	确保零重大安全事故，将事故率降低至行业标准以下。实现货物损坏率低于行业平均水平。	已完成	持续推进中
收费公路运营业务服务目标	通过定期的客户调查，确保客户满意度达到90%。快速响应客户投诉，确保投诉处理率达到100%。	已完成	持续推进中

## 维护客户权益

### 客户投诉管理

为了及时响应和妥善处理客户投诉，构建良好的企业形象，公司制定《投诉处理办法》，持续完善客诉机制，广泛听取客户意见与建议，确保客户的合理诉求得到有效处理，不断提高服务质量，提升客户满意度。报告期内，公司高速公路收费运营业务共受理客户投诉102起，客户投诉解决率100%。



## 提升客户满意度

公司高度重视客户满意度管理，始终将提升客户满意度作为服务质量的核心目标。为了全面、客观地了解客户需求，公司控股子公司明州高速制定《顾客满意度测量分析办法（试行）》，持续开展满意度调查，确保服务质量不断提升、客户体验持续优化。

### 案例 满意大调查，服务启新程

明州高速坚持以司乘满意为核心，每年开展司乘满意度调查，提升文明服务质量，围绕收费窗口服务态度、站所环境卫生、高速出行咨询服务等方面广泛征集评价，对合理化建议实行优化，不断提升高速出行体验。

#### 关键绩效：

指标	单位	2023年	2024年	2025年
客户满意度	%	95	96.29	97.52

## 客户服务培训

公司注重员工服务能力的培养，通过开展常规化的客户服务培训，提升员工的专业技能和服务意识。

### 案例 夯实技能，提升服务

公司以“文明服务月”为契机，持续提升收费服务规范化水平，通过开设岗前10分钟“微课堂”强化文明礼仪培训，规范迎车手势、微笑服务、文明用语等标准化流程；开展职业技能精英赛，聚焦车型快速辨识及特情处置等业务，有效提升服务质量和员工专业技能。



客户服务培训

#### 关键绩效：

报告期内，明州高速共开展客户服务培训**4**次，累计**72**人次参与，培训时长**12**小时。

## 推进合作共赢

### 供应商管理体系

宁波海运持续加强供应商关系管理工作，严格执行并贯彻落实《浙江省能源集团有限公司供应商关系管理办法》，制定《生产、综合类项目招投标管理办法》，由采购委员会统筹协调供应商关系管理的相关工作，营造和谐共赢的供需关系。同时，公司坚持平等对待中小企业，未发生逾期未支付中小企业款项的情况。

指标	单位	2025年
年末应付账款（含应付票据）余额	万元	26,888.75
年末应付账款（含应付票据）余额占总资产的比重	%	4.31
年末逾期未支付款项金额	万元	0
年末逾期未支付中小企业款项金额	万元	0

#### 供应链管理的目标

规范供应商关系管理工作，协助集团建立制度化、标准化、信息化的供应商全生命周期信用管理体系。

公司积极开展供应链管理相关人员的培训，提升其专业技能，推进采购工作规范化、高效化。报告期内，公司结合集团《关于举办浙能集团采购专业从业人员岗位任职资格认证培训的通知》通知要求，组织公司采购相关岗位员工近83人，参加采购专业从业人员岗位任职资格认证培训，进一步提高公司采购队伍整体专业能力。

#### 案例 强化供应链风险防控

3月20日，公司采购人员及保险业务人员参与浙能集团招投标部主办的保险索赔培训，聚焦采购环节风险防控、保险索赔实务要点与供应链成本优化等关键议题，有效提升公司采购及保险相关人员的供应链风险防范意识。



采购专项培训

公司通过浙能集团智慧供应链一体化平台，实现采购流程智能化、可视化管理，提升采购效率，降低采购成本。在此过程中，公司积极与供应商保持紧密联络，引导供应商在平台上做好注册申报、年审续费等相关工作，并对供应商的经营范围、资格、资信、履约能力和签约资格等进行全面、细致的审查，助力浙能集团供应商动态绩效评价体系建设。

### 供应商管理

#### 供应商库准入

供应商账号注册、供应商入库申请信息提报、审核、费用缴纳。

#### 供应商审核

供应商入库后，每年度进行年审工作。

#### 供应商绩效评价

对供应商进行“项目执行综合评价”和“年度综合评价”。

#### 供应商退出

对供应商失信行为事实及严重程度进行统一认定，分情况进行“警告”“暂停使用”和“列入黑名单”处置。

### 供应商风险管理

公司聚焦供应链安全保障，持续深化供应商风险管理体系建设，将风险管理嵌入供应商准入、审核等全周期管理流程，开展供应商管理法律风险专项排查；通过定期识别、评估采购环节潜在风险，建立风险数据库，实施常态化跟踪管控，切实维护供应链安全稳定。

### 供应商ESG管理

公司持续加强供应商培训交流与双向沟通，倡导绿色采购理念，将供应商环保管理、职业健康安全、反腐败管理等ESG因素纳入供应商评估体系之中，促进供应链上下游绿色联动、协同共进。报告期内，公司与供应商开展沟通与交流，宣导反腐败管理要求，经核查未发现廉洁相关问题。

#### 案例 共话船用燃润油供应链协同发展

7月23日，公司携手船用燃润油供应商，以“保质、保量、保安全”为核心抓手，围绕船用燃润油保供协同、供应商精细化管理等关键环节展开专题研讨，强化油品质量，推动低碳环保、合规排放的环境责任落地，构建绿色、合规、可持续的供应链合作体系。



供应商沟通与培训

### 落实廉洁采购

公司严格落实清廉浙能建设要求，制定《廉洁风险防控管理办法》，预防和减少经济活动中的违纪违法行为，由物资管理部开展廉洁风险排查工作，形成部门廉洁风险防控登记表和部门廉洁风险防控清单，同时强化供应商廉洁管控，筑牢廉洁防线，构建阳光高效的合作生态。报告期内，供应商廉洁协议签署率100%。

#### 廉洁采购措施

- ▶ 组织采购部门员工签订年度廉洁从业承诺书，熟悉廉洁承诺内容。
- ▶ 组织采购人员参加各类党风廉政教育活动，观看警示案例教育片，筑牢廉政风险防控堤坝。
- ▶ 分析采购人员岗位廉政风险点，制定防控措施。

# 🌀 呵护员工安康 培育人才成长

保障员工权益	81
加强人文关怀	86
筑牢安全屏障	90



## 保障员工权益

### 平等合规雇佣

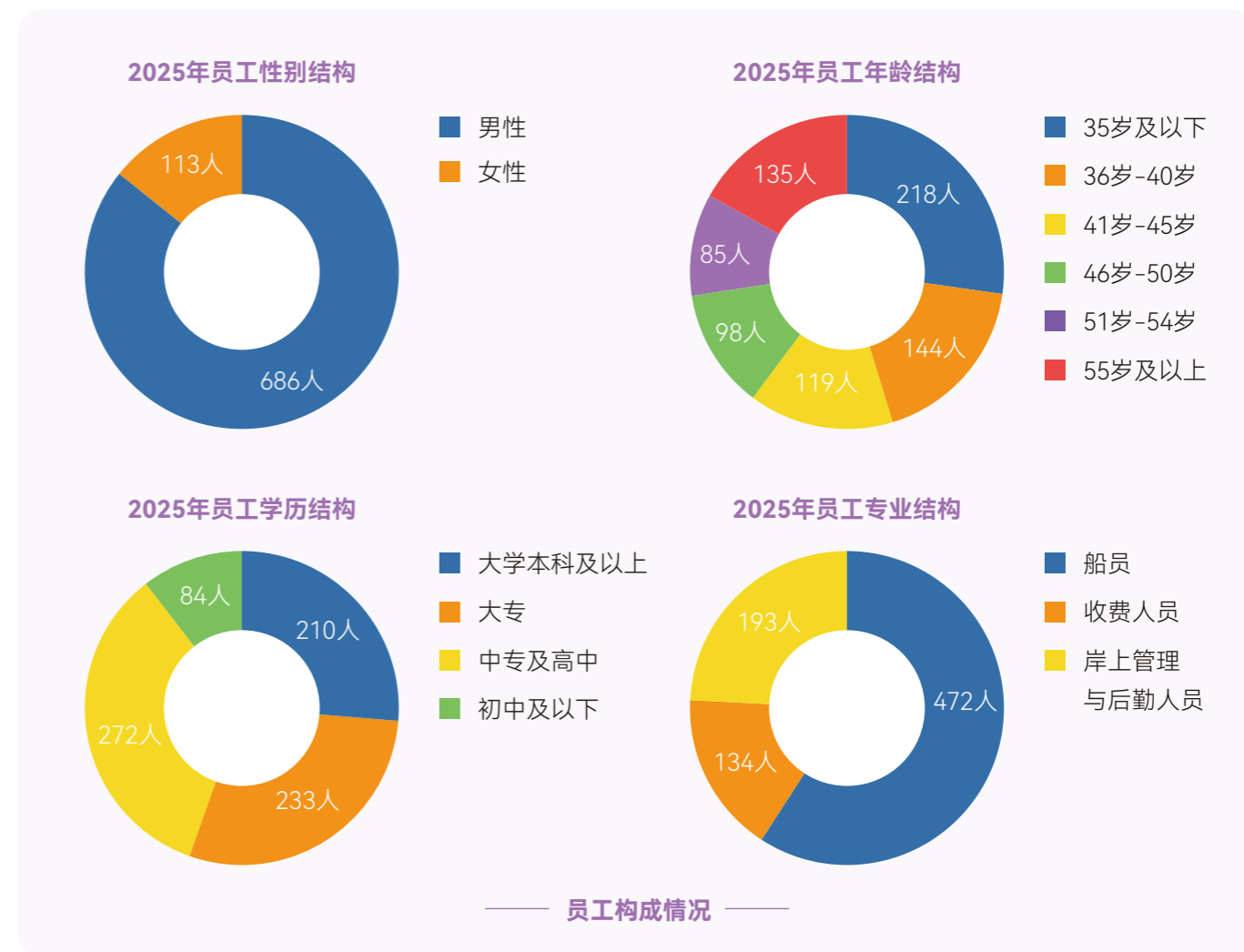
宁波海运严格遵守《中华人民共和国劳动法》《中华人民共和国劳动合同法》等法律法规，制定《人力资源规划管理制度》《劳动合同实施细则（试行）》等反歧视与多元化管理制度，坚持公平招聘的用人原则，规范人力资源工作。公司声明反对雇佣童工、强迫劳动、职场骚扰与用工歧视，确保合规合法用工，依法保障全体员工的权益。报告期内，公司未发生侵犯人权事件。

公司制定《员工招聘管理制度（试行）》，明确员工从面试到入职的流程，为不同年龄、性别、民族、背景的人才提供平等的就业和发展机会，通过校园招聘、社会招聘渠道吸纳人才，建设多元化的员工队伍。报告期内，公司员工总人数799人，其中新进员工9人。



**关键绩效：**

指标	单位	2025年
校园招聘员工人数	人	9
残疾员工人数	人	1
少数民族员工人数	人	14
少数民族员工比例	%	1.75
劳务派遣员工人数	人	3
员工流失率	%	4.82
劳动合同签订率	%	100
社会保险覆盖率	%	100



### 完善薪酬体系

公司坚持同工同酬，制定《岸基员工薪酬管理办法（试行）》《船员薪酬管理办法》，对标市场薪酬水平，为员工提供兼具竞争力与公平性的薪资待遇，实行“岗位综合工资”为主体和其他多种分配方式相结合的工资分配制度。报告期内，公司人均创收338.13万元。

公司以“战略引领、客观公正、沟通改进、刚性应用、主管负责”为原则，制定《全员绩效考核管理办法（试行）》，开展覆盖全体员工的绩效考核，建立并完善员工业绩档案，将考核结果作为奖金分配、职级调整、评优评先等环节的重要依据。

公司健全绩效申诉机制，明确申诉条件、调查程序等要求，切实维护员工合法权益与考核公平公正。员工如对考核结果有疑问，可按照管理权限向纪检审计室提请申诉，纪检审计室调查后将及时反馈意见。

**关键绩效：**

报告期内，定期接受绩效和职业发展考核的员工比例 **100%**。

## 助力人才成长

### 培训体系

公司深入实施“人才兴企”战略，董事会负责人才战略决策，管理层统筹推进战略落地、搭建发展路径，人力资源部具体执行培训、晋升等人才管理工作。公司制定《员工教育培训管理办法（试行）》，推进“中青年干部库”“重点培养船员库”等人才库的建设，通过内、外部培训及外派交流活动，提供在线学习平台，不断完善培训体系，全方位助力员工成长。报告期内，公司关键岗位员工培训覆盖率100%。

#### 分层分级培训

- ▶ 兼顾各层级、各岗位员工需求，建立包含新员工入职培训、创新管理培训、安全培训等类别的分层分级培训机制。
- ▶ 开展专业技能培训，提升安全运营实操能力。

#### 其他培训

- ▶ 不断完善在职学历学位教育管理，支持员工提升学历或考取证书；
- ▶ 面向特定岗位从业人员开设职业资格培训等继续教育。

#### 内训师队伍

- ▶ 设有“集团-产业公司-企业”三级企业兼职内训师队伍；
- ▶ 确立导师选拔标准，针对性地开展导师带徒工作；
- ▶ 设立大师工作室，选拔浙能工匠，发挥劳模工匠宣讲团作用。

#### 领导力培训

- ▶ 报告期内，针对管理人员开展基础管理能力、进阶领导力培养。

#### 在线学习平台

- ▶ 员工可登录浙能网络教育平台在线学习；
- ▶ 构建“训赛结合、以赛促学”的培养机制，通过“中国海员技能大比武”“浙能海员岗位技能竞赛”等平台，依托“华开明技能大师工作室”，培养出高素质船员梯队。

#### 关键绩效：

指标	单位	2025年
员工培训次数	次	77
员工培训总时长	小时	19,690
人均培训时长	小时	24.63
员工培训总人次	人次	723
员工培训总投入	万元	95.12
人均培训投入	万元	0.12
每百万营收员工培训投入	万元	0.04

注：此处培训为专项培训，不包含环境、安全、质量等培训内容。

### 案例 赋能新生力量 筑梦职场新篇

7月23日至7月24日，公司开展2025年新员工入职培训，围绕公司发展历程、企业文化、职业安全等内容进行讲解，帮助新员工适应工作需求。



新员工入职培训

### 案例 船员安全管理与操作技能培训

公司扎实推进2025年度船员培训工作，围绕船员安全管理、操作技能两大核心模块，通过理论讲解、案例剖析、实操演练相结合的方式，切实提升船员安全责任意识和岗位履职能力。



船员季度培训

案例 劳动技能竞赛

10月至11月，公司组织员工参加“安航杯”海员劳动技能竞赛，通过模拟开展救生消防、轮机技能、航行驾驶科目操作，考查国际公约、船检法规和船舶防污染、船舶安全、船舶管理等方面的掌握情况。公司精选业务骨干经过激烈角逐，最终勇夺大赛一等奖。



劳动技能竞赛

发展机制

公司秉持人岗匹配、人尽其才的理念，制定《人才发展管理办法（试行）》《人才专业通道发展管理办法（试行）》《员工岗位调动管理办法（试行）》等制度，为员工提供公平、公正的晋升机会与发展空间，以完备的人才发展体系激励员工实现个人职业发展。

纵向晋升

▶ 员工可根据“三通道五级别”的晋升路径，在管理、技术和技能三个类别中选择发展序列，根据个人业绩申请纵向晋升，由公司人才发展评审委员会、专业评审组开展考核。

横向发展

▶ 员工可参与内部岗位调动，在合适的位置上实现个人职业发展。

关键绩效：

报告期内，参与内部招聘、内部调动员工**71**人。

加强人文关怀

民主管理与沟通

宁波海运营造民主开放的工作氛围，制定《工会工作管理办法》，提升工会履职效能，发挥工会在公司与员工之间的桥梁纽带作用。公司工会定期召开职工代表大会，依法依规推动《集体合同》《工资集体协议》的协商与签订，将维护职工合法权益、构建和谐劳动关系落到实处。公司积极倾听员工建议，构建完善的沟通机制，通过领导联系点、座谈会、意见箱等多种渠道，畅通员工建言献策路径，充分保障员工的知情权、参与权和监督权。

案例 2025年度工作会议暨第一届第四次职工代表大会

2月27日，公司召开2025年度工作会议暨第一届第四次职工代表大会，分析研判当前面临的形势，研究部署2025年重点工作任务，号召全体职工进一步坚定信心、攻坚克难，坚决落实好集团和浙能燃料的战略部署。



召开2025年度工作会议暨第一届第四次职工代表大会

案例 “我与总经理面对面”青年员工座谈会

5月9日，公司开展“我和总经理面对面”青年员工座谈会暨2025年“导师带徒”签约活动，畅通上下沟通渠道，倾听青年心声诉求。与会青年结合岗位实际，围绕安全管理、数字化建设、人才培养等方面与公司领导进行深入交流，为公司高质量发展汇聚青年智慧。



关键绩效：

指标	单位	2025年
职代会审议项目数	个	16
工会入会率	%	100
集体谈判协议覆盖率	%	100
劳动纠纷事件数量	件	0

公司鼓励员工合理反映诉求，倡导通过平等协商的方式化解争议，设立劳动争议调解小组，依法依规妥善化解劳资矛盾，维护员工合法权益与企业和谐稳定的劳动关系。报告期内，公司未发生劳动纠纷事件。

## 员工满意度调查

公司重视员工反馈，以提升员工满意度为目标导向，定期组织访船活动，开展船员满意度调查，从船员劳动保护、起居舱室、伙食、卫生等方面收集船员反映的问题和建议，按需落实改进，持续优化员工工作生活环境，提升员工幸福感。报告期内，公司用心做好员工餐饮保障工作，广泛听取员工心声，员工满意度93.8%。

## 完善福利体系

公司以《职工福利管理办法（试行）》为基础，规范工时管理、假期安排、各类补贴及工作环境保障等制度，持续完善员工福利体系，涵盖保险、假期、医疗、补贴等方面，切实落实各项福利措施，增进员工福祉，增强员工幸福感。报告期内，公司人均带薪年假天数10.88天。

福利类型	内部制度	福利内容
保险福利	<ul style="list-style-type: none"> <li>《岸基员工薪酬管理办法（试行）》</li> <li>《船员薪酬管理办法》</li> </ul>	<ul style="list-style-type: none"> <li>五险一金：养老、医疗、失业、工伤、生育保险及住房公积金</li> <li>补充保险：企业年金、补充医疗保险、职工医疗互助保障、团体人身意外保险</li> </ul>
假期福利	<ul style="list-style-type: none"> <li>《岸基员工考勤与假期管理办法（试行）》</li> <li>《带薪年假管理办法（试行）》</li> <li>《女职工劳动保护办法（试行）》</li> </ul>	<ul style="list-style-type: none"> <li>法定节假日、年休假、病假、探亲假、婚假、丧假、产假、看护假、护理假、育儿假</li> </ul>
体检福利	<ul style="list-style-type: none"> <li>《岸基员工体检办法（试行）》</li> </ul>	<ul style="list-style-type: none"> <li>健康体检</li> </ul>
补贴福利	<ul style="list-style-type: none"> <li>《职工医疗专项困难补助实施办法（试行）》</li> <li>《新进员工租房补贴管理办法（试行）》</li> </ul>	<ul style="list-style-type: none"> <li>职工疗休养费</li> <li>职工困难补助</li> <li>租房补贴</li> <li>探亲假路费</li> <li>保育费</li> </ul>

### 关键绩效：

指标	单位	2023年	2024年	2025年
福利支出金额	万元	1,482.25	1,064.84	1,083.13

## 用心关爱员工



### 慰问帮扶

公司坚持“以人为本”的理念，通过慰问困难员工、组织退休员工活动等方式加强与员工的交流，让每一位员工感受到来自公司的温暖与牵挂。报告期内，公司困难员工帮扶人数34人，每百万营收困难员工帮扶人数0.01人，帮扶金额共计6.95万元。



慰问困难、伤病员工



### 案例

#### 情系荣休员工 共话深厚情谊

12月23日，公司工会举办2025年退休员工茶话会，搭建追忆往昔、畅叙情谊的平台，为退休员工颁发荣休纪念册，以诚挚的敬意与温情的关怀，凝聚起企业与员工之间的深厚情感。



退休员工茶话会

## 呵护女性

公司制定《女职工劳动保护办法（试行）》，与工会签订《女职工权益保护专项集体协议》，依托女职工委员会统筹推进女职工权益维护各项工作。公司充分考虑女职工的的实际需求，构建多元化福利保障机制，为女职工营造安心工作、舒心发展的良好环境。报告期内，担任管理层的女性比例为17.3%，女性员工比例14%。

### 女职工福利

- 在法定假期和公司假期的基础上保障女职工的产检假、产假、哺乳假、育儿假等；
- 开展女职工“四期”保护；
- 建立卫生保健档案、提供年度生殖健康检查，并为女职工投保“宁波市女职工安康互助保障”。

**案例** 女职工心理健康讲座

9月23日，公司开展女职工心理健康讲座，围绕情绪疏导技巧、压力缓解方法展开分享，助力女职工卸下疲惫、调适心态，以更昂扬饱满的姿态，奔赴工作与生活的崭新征程。



女职工心理健康讲座

**员工活动**

公司始终将员工福祉放在重要位置，通过举办节日庆祝、户外团建、运动比赛等活动，积极构建工作与生活相融、健康与成长并进的良好生态。

**案例** 打造“知心课堂”

7月8日，公司举办职工身心健康“知心课堂”，讲授焦点解决短期治疗（SFBT）技术在企业管理中的创新应用，为探索职工心理健康服务新模式提供经验，助力职工提升心理调适能力，增强职工幸福感。



打造“知心课堂” 女职工手工艺作品展评活动 新春送祝福活动 “感受春天 乐享自然”踏青活动



“感受秋韵 乐享自然”职工户外活动



青年读书分享活动



羽毛球友谊赛

**筑牢安全屏障**

宁波海运秉持“安全第一，预防为主，综合治理”的方针，持续深化安全管理体系建设，细化岗位职责与操作规范，落实职业健康与安全风险分级管控；加快推进安全体系数字化转型，搭建船舶智能监控平台实现风险实时预警，切实保障航运船舶航行安全、货物运输稳妥及员工职业健康权益。报告期内，公司未发生安全事故。

**治理**

公司以“全员、全过程、全方位”为原则，制定《安全生产责任制管理办法》《7S实施管理办法（试行）》《职业病危害防治工作管理办法》《安全生产责任制考核办法》等制度，设立由董事长领导的安全生产委员会，统筹、指导、监督安全生产工作。

为压实安全责任，公司落实“一岗双责”管理要求，组织签订《安全生产责任书》，形成层层负责、人人有责的管理模式，并将安全考核结果与领导班子成员及员工的绩效工资挂钩，以刚性约束推动安全责任落到实处。公司凭借显著安全管理成效，累计获得全国安全诚信船舶97艘次、全国安全诚信船长171人次。



公司严格依照相关标准与制度要求，定期开展安全管理体系年度审核。报告期内，公司安全管理体系年度审核顺利通过，体现了安全管理方面的规范化运作和持续改进成效。

**关键绩效：**

指标	单位	2025年
安全生产投入	万元	1,611.09
安全生产投入占营业收入比例	%	0.60
《安全生产责任书》签署率	%	100
因工死亡人数	人	0
因工伤损失工作日数	日	0
每百万营收因工伤损失工作日数	日	0
工伤率	%	0
工伤人数	人	0
百万工时伤害率	%	0



国际：安全管理体系符合证明及签发

国内：安全管理体系符合证明

公司控股子公司江海公司通过海事局安全管理体系审核

公司控股子公司明州高速通过安全生产标准化一级年度审核

## 战略

公司综合考量船舶经营、调度和机务、海务管理过程，识别可能出现的各类风险与机遇，并制定针对性措施，为航运安全与员工健康提供坚实保障。

### 潜在风险

风险类型	风险描述	发生概率	影响大小	影响的时间范围	影响的价值链环节	优先级排序	财务影响	应对措施
船舶航行风险	船舶航行过程中，可能会遭遇台风、浓雾、寒潮等恶劣气象条件，还可能发生触礁、碰撞、搁浅等突发事件，如不能保障安全航行，可能会造成船舶损害、危及船员生命安全。	中	高	短期	运营	高	运营成本上升	加强气象知识培训，定期收集和分析气象资料，必要时船长应提前采取应对措施，改变航线、使用安全航速或锚泊以确保船舶及船员安全； 加强船员航行技能培训，提升驾驶水平，提高应对突发风险的能力； 船上配备救生艇和其他救生用品，并定期检查维护其可用性。
船舶设备风险	船舶的舵机、锅炉、电源箱、燃油供油单元、乙炔气瓶储存室等，如缺乏定期维护检查，可能会发生火灾、爆炸、触电等事故，造成设备损坏及船员伤亡。	中	高	短中期	运营	高	运营成本上升	定期检查和维护船上的“四机一炉”等关键设备，及救生、消防、防污等设备设施； 开展安全隐患排查整治，确保设备设施处于健康状态； 加强船员的应急演练培训，提高应对能力，将危害最小化。
船舶作业风险	在装卸货过程中，易燃货物、电感应爆炸品等可能会引发船体损伤或人员伤亡；吊机操作、上高、舷外作业等过程中可能会出现高处坠落、物体打击等伤害事件。	中	中	短中期	运营	高	运营成本上升	易燃易爆作业区域划定禁火区，严禁携带火种和手机入内，使用防爆式照明、防爆对讲机等设备； 严格执行作业审批和全程管控，对作业中使用的设备定期维护检查，加强人员防护措施，特种作业需持证上岗。

### 潜在机遇

风险类型	机遇描述	发生概率	影响大小	影响的时间范围	影响的价值链环节	优先级排序	财务影响	应对措施
安全相关技术创新	公司可采用数据分析手段，对船舶运行数据、船内危险因素、气象条件等进行解析，帮助船员及时发现隐患，减少事故发生率。	高	高	中长期	运营	高	运营成本降低	部署实时监控设备、智能检测设备和预警系统，更加精确地识别和应对风险。

## 影响、风险和机遇管理

### 风险管理

公司制定《船舶安全风险评估程序》《安全生产风险分级管控管理规定》《船舶安全风险分级管控清单》，成立专门的风险分级管控领导小组，优化安全风险管理体系，通过识别危险源，逐级落实管理措施，严格控制安全风险。

**风险识别与评估** 明确危险源辨识、风险评估、分级控制工作机制。

**风险分级** 采用作业条件危险性分析法（LEC）将风险划分为重大、较大、一般和低四个等级。

**风险管控** 按照“谁主管、谁负责”的原则分类管理、分级管控所识别风险；并特别针对风险较大的具体作业内容与步骤设置停工、不停工安全见证点，实行现场分级管控。

### 隐患排查

公司制定《安全生产检查管理办法》《安全生产事故隐患排查治理管理办法》《重大事故隐患判定标准》，由安全检查工作领导小组落实生产过程监督与隐患排查，并按照“排查-登记-评估-监控-整治-验收-销号”的流程实施闭环管理，建立事故治理台账，及时发现并消除安全隐患，保障人民群众和员工生命财产安全。

#### 案例 聚焦隐患整治 筑牢安全屏障

公司结合4次船舶在港检查机会（四个季度安全检查），安排劳模工匠登船，分享“船舶应急操纵”“主机故障应急处置”等实战经验，并针对检查中发现的操作问题进行指导，收集船员技术疑问及缺陷，形成《船舶缺陷整改清单》并跟踪落实，推动工匠精神与安全生产深度融合。

#### 关键绩效：

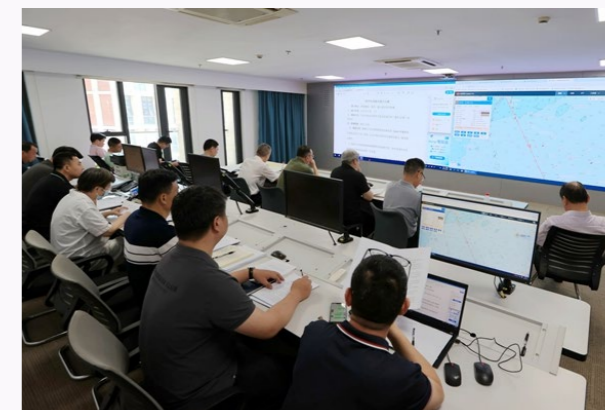
报告期内，公司隐患排查整改率**100%**；  
船舶FSC（船旗国监督检查）/PSC（港口国监督）检查通过率**100%**。

### 应急管理

公司重视应急管理工作，制定《生产安全突发事件应急预案》《应急演习和训练程序》《船舶紧急情况反应程序》《船舶应急演练训练程序》《船舶防台、抗台须知》等应急管理制度，明确船舶各类紧急情况的处置细则、演练频次与防台抗台实操要点，构建完善的应急管理网络。公司建立关于安全和突发事件的信息报送管理机制，落实信息报送责任人及各层级人员职责，确保能够及时应对和处置紧急事件。报告期内，公司对船舶碰撞、舵机故障等特定情境进行模拟，跟进演练效果并形成评估报告，整改存在的问题，持续提高应对风险的能力。

#### 案例 防抗台船岸联合应急演练

5月12日，公司开展船舶防抗台船岸联合演习，模拟台风正面袭击“明州502”轮在宁波舟山港锚地防抗台情景，通过演练寻找船舶实际防抗台工作中的薄弱环节，突出防抗台工作中的重点和要点，确保公司和涉及船舶在台风季出现各种险情、事故等紧急情况时能迅速作出有效反应。



船舶防抗台船岸联合演习

#### 关键绩效：

报告期内，船舶开展应急演练**1,382**次，岸基演习**11**次；防台防汛安全处置率**100%**。

### 指标与目标

公司深入贯彻落实安全生产责任要求，持续完善安全目标管理体系，夯实安全运营基础，切实守护全体员工身心健康与安全，着力营造安全稳定的工作环境。

职业健康与安全目标	2025年达成情况	2026年目标
不发生全口径人身轻伤以上事故	已达成	持续推进中
不发生负同责以上一般以上水上交通事故	已达成	持续推进中
不发生火灾事故和造成社会影响的火险	已达成	持续推进中
不发生在职工新增职业病病例	已达成	持续推进中
不发生有责任的造成较大社会影响的其他安全生产事故（事件）、群体事件	已达成	持续推进中
不发生负主责以上由人员伤亡构成的一般以上交通事故	已达成	不发生负主责以上一般以上交通事故

## 职业病防治

公司坚持“预防为主、防治结合”的方针，完善健康安全管理政策与措施，制定《职业病危害防治工作管理办法》，对船舶环境中可能接触到粉尘、有机溶剂、噪声等有害因素的岗位工作人员加强保护，建立员工职业病防治和职业病防护设施台账，通过切实有效的防治措施保障员工职业健康安全。

### 职业病防治措施

#### 危害检测

- ▶ 委托具备相关资质的检测机构，定期开展职业病危害因素检测。

#### 警示告知

- ▶ 在存在风险的地点或场所，配置醒目的安全色、安全标志，或者设置声、光信号报警装置，提醒作业人员注意安全。

#### 作业保障

- ▶ 为员工发放电焊防护面罩、防化服、安全带、紧急脱险呼吸装置（EEBD）、安全帽等劳保用品，确保其有效使用；
- ▶ 为员工投保工伤保险和安全生产责任险；
- ▶ 特种作业人员需持证上岗。

#### 关注健康

- ▶ 为员工提供年度健康体检，并建立健全职业健康监护档案；
- ▶ 关爱员工心理健康，定期开展心理讲座。

#### 培训宣贯

- ▶ 加强职业病防治宣传，并开展安全教育培训。

#### 关键绩效：

指标	单位	2025年
职业病危害因素检测率	%	100
职业病危害因素检测合格率	%	100
员工健康体检覆盖率	%	100
职业病发生率	%	0
工伤保险投入金额	万元	154.71
工伤保险覆盖率	%	100
安全生产责任险投入金额	万元	297.73
安全生产责任险覆盖率	%	100
特种作业人员持证上岗率	%	100



### 案例 普及防治知识 守护职工安康

公司以《职业病防治法》宣传周为契机，多措并举开展职业健康守护行动，聚焦法规解读、防护实操等内容，向全体职工普及职业病防治要点，切实将健康保障融入工作之中，共筑安全健康的职场环境。



机舱副机巡查人员防噪音岗位大练兵



开展《职业病防治法》宣讲活动



### 案例 护航船员“心”健康

7月8日，公司与宁波大学教师教育学院合作签约，致力于发挥院校专业优势与科研力量，针对航海职业的特殊性，提供科学、系统、高效的心理健康支持方案，助力打造一支身心强健、素质过硬的海运人才队伍。



校企合作护航船员身心健康签约仪式

## 安全管理措施

公司深入推进班组建设，制定《班组建设管理办法》。各班组紧扣企业整体发展目标，将安全与质量并重，细化形成可量化、可考核的班组质量与安全目标，并围绕目标制定针对性的质量管理措施、安全管控方法及作业保障机制。

班组利用班前会、安全日活动等开展运营分析、检维修分析，保障质量目标及措施在日常工作中的落实。针对典型缺陷、典型不安全事件及质量问题，班组及时进行分析和改进，持续提升班组安全保障能力与质量管理水平。

### 案例 安全为舵 规范为帆

4月27日，公司组织召开班组工前会竞赛总结会议，系统总结为期两个月的专项竞赛成果，表彰先进班组，部署后续提升计划，进一步提升班组建设的质量和水平，守牢安全生产底线。公司所属37个基层班组参赛，通过视频拍摄、现场评审等方式对工前会流程的规范性、安全管控的实效性进行综合评比。最终“富兴21”轮、横街收费所、“明州501轮”等12个班组获奖。



宁波海运召开班组工前会竞赛总结会议

公司持续推进安全文化建设，制定《安全教育培训管理办法》，明确“公司-部门-班组”的三级安全培训机制，通过内外部安全培训教育，采用安全教育片、安规考试、急救手册、讲座培训等多重手段，持续普及安全文化。报告期内，公司开展“安康杯”知识竞赛、安全生产月、消防宣传月等活动，促进“能本”安全文化理念的传播与深化。



#### 关键绩效：

指标	单位	2025年
安全教育培训总投入	万元	36.54
安全教育培训场次	场	348
参与安全教育培训人次	人次	6,684
安全培训时长	小时	1,048
岸基各岗位人均安全培训时长	小时	24
船舶各岗位人均安全培训时长	小时	26
安全教育培训覆盖率	%	100
安全风险防护培训覆盖率	%	100

### 案例 “安全生产月”宣传

为扎实推进安全生产月系列活动走深走实，公司丰富传播形式，通过播放安全警示教育片、张贴安全宣传标语等举措，全方位开展安全知识普及与理念宣贯，有效促进安全发展理念深入人心，为筑牢企业安全生产防线奠定坚实思想基础。



播放安全宣传片



张贴安全宣传标语



设置安全宣传展板

### 案例 安全生产月宣贯

6月13日，公司组织召开2025年安全生产月专题宣贯会，集中观看有限空间典型事故案例警示教育片，通过真实案例的深刻剖析，揭示违规作业的严重后果，为全体人员敲响安全警钟，有效强化规范作业和风险管理意识。



“安全生产月”专题宣贯会



安全警示教育活动



安全生产培训

## 数字化安全平台

公司积极推动安全治理模式向事前预防，依托数字化监管体系，通过卫星网络视频监控系统，对船舶、站所等重点区域和关键环节进行智能巡检和风险监管。同时，公司融合运用船舶智能监控、北斗导航、智慧高速等现代化手段，实现对关键性作业过程的动态视频监控。截至报告期末，AI智能行为识别报警系统已在3艘船舶完成安装并投入试运行，有效提升航行安全、劳动保护与设备管理水平。

案例 航运信息管理平台

公司持续完善船舶与岸基协同支持体系，打造航运管理信息平台，整合台风区域监管、船岸信息互通、启动预警机制等功能，全方位监控和管理风险，推进数字海运体系的建设，有效保障航运过程中的人员和货物安全。



航运信息管理平台

## 危险化学品管理

公司根据《危险化学品安全管理条例》等有关法律法规，制定《危险化学品安全管理规定》《船舶易燃易爆危险物品管理须知》，由安全管理部负责监督落实危险化学品管理工作，针对危险化学品在申请、购买、运输、储存、使用和废弃处置等环节，实施标准化管控，确保相关操作安全合规。

## 相关方安全管理

公司制定《外包工程（项目）安全管理办法》，规范工程项目的管理、监督与考核，以确保从业人员的生命安全。公司开展外包作业安全专项整治工作，全面排查外包安全管理中的薄弱环节，推动安全主体责任落实。报告期内，公司组织开展外包单位专项检查12次。

公司积极推进外包同质管理系统项目建设，以安全管理应用、合同管理应用为核心数据支撑，着力构建外包管理全流程闭环管控体系，推动外包同质管理各项举措高效执行，降低外包安全事故发生率。

### 相关方安全管理

### 具体措施

#### 前期准备

- ▶ 在招标阶段明确单位资质、技术规范、考核指标；
- ▶ 对照招标文件内容，确认入场人员、资质等符合要求并签字确认；
- ▶ 对外包人员开展入场安全教育和考试，保证安全教育学时满足要求；
- ▶ 开工前，外包单位制定项目部全员安全生产责任制；
- ▶ 组织外包单位全员签订安全责任书。

#### 过程管控

- ▶ 落实风险分级管控；设置高风险作业的安全见证点，实施对应的安全措施，节假日、重大活动等时段安排专人驻场监督现场作业；
- ▶ 对高风险、较大风险施工作业全过程进行数字化管控；
- ▶ 严格执行过程监督，制定每周、每月的安全检查计划，推进外包项目班组管理考评。

#### 安全培训

- ▶ 除入场前安全教育外，开展月度外包安全生产日教育培训活动及针对性操作规程培训，并组织季度抽考检验培训效果。

案例 外包单位专项整治专题会

11月20日，公司组织召开外包单位专项整治专题会，围绕外包单位安全管理专项整治工作进行部署，要求相关部门及下属公司对照相关附件逐项排查，且将自查发现的问题闭环销号并录入数字安全平台。会议进一步统一了思想认识，为专项检查工作的有序、高效开展提供了清晰指引。



外包单位专项整治专题会

## 践行公益初心 共绘和美画卷

志愿同行 爱心共筑	103
力行公益 爱暖人间	104
乡村振兴 携手共进	104
链通市场 共赢发展	104



宁波海运始终以国企担当践行社会责任，以实业之力赋能社会发展。公司坚守能源运输主业，统筹运力调配，优化航线布局，全力保障运输通道高效畅通。同时，公司将社会责任融入发展血脉，投身乡村振兴、公益慈善等领域，以结对帮扶、公益捐赠、志愿服务等举措倾注帮扶之力，凝聚向善力量，增进民生福祉。

## 志愿同行 爱心共筑

宁波海运秉持“奉献、友爱、互助、进步”的志愿精神，积极投身志愿服务，建立“学雷锋”志愿服务站，开展多种形式的志愿活动，以实际行动传递温暖力量，助力和谐社会建设。

### 案例 雷锋精神薪火传 志愿服务入企行

公司积极参加以“雷锋精神薪火传 志愿服务入企行”为主题的学雷锋志愿服务活动，通过开展入企服务活动，切实解决辖区内单位工作中所遇到的问题，以实际行动弘扬雷锋精神。



开展“学雷锋”志愿服务活动

### 案例 践行雷锋精神 守护交通安全

3月3日，公司志愿者们赴宁波洪塘街道鞍山村开展学雷锋主题志愿服务活动，搭建简易服务台，为村民开展交通道路安全宣贯，增强村民安全意识，以实际行动为社会传递温暖和正能量。



学雷锋志愿服务活动

“一杯水”公益

学雷锋服务台

#### 关键绩效：

指标	单位	2025年	指标	单位	2025年
参与志愿服务活动人次	人次	32	员工志愿者比例	%	27.5
志愿者活动数量	次	7	志愿服务时长	小时	37
员工志愿者人数	人	220			

## 力行公益 爱暖人间

宁波海运持续开展多元化公益行动，通过慈善捐助、水上教育科普等活动，传递善意与正能量，让爱心善举惠及更多人群，助力社会和谐发展。报告期内，公司公益总投入3.24万元。



“浙能有爱”慈善一日捐

## 乡村振兴 携手共进

宁波海运深入贯彻习近平总书记关于乡村振兴的重要指示精神，通过消费助农、结对帮扶等务实举措，为乡村发展纾困解难，激活乡村发展内生动力，助力打造美丽乡村新图景。

### 案例 践行振兴使命 书写助农答卷

公司大力开展消费助农，购买山区扶贫产品，助力农户增收致富、提高生活水平，有效促进乡村地区经济发展。报告期内，公司消费帮扶金额为6.42万元。

公司前往城乡文明共建单位慈溪市龙山镇小施山村，开展结对帮扶学生走访慰问活动，为他们送去关怀与温暖，以实际行动助力乡村教育发展，深化文明共建情谊。



助力乡村振兴

## 链通市场 共赢发展

公司作为保障区域能源安全的关键力量，主动融入“一带一路”建设发展大局，以实际行动践行社会责任。公司船舶航迹遍布国内沿海主要枢纽港口，延伸至印尼、马来西亚、泰国、新加坡等“一带一路”沿线港口，构建稳定畅通的能源运输通道，助力区域经济协同发展。报告期内，公司海外“桥头堡”作用日益凸显，“浙能海1”“宁波创新”等船舶在国际航线经营中效益显著。

海运（新加坡）公司深耕海外市场建设，继2023年通过新加坡港口管理局审核后，持续保持第二个5年的“MSI-AIS”免税奖励资格，并为当地创造多个就业岗位，进一步激发地区经济活力，促进区域经济合作与可持续发展。截至报告期末，海运（新加坡）公司所属印尼-中国航线货运量为387.45万吨；所属澳洲-中国航线货运量为1,278.96万吨。

# 报告附录

## 指标索引

报告目录		GRI Standards	可持续发展报告指引
报告前言	关于本报告	2-1/2-2/2-3	第四条、第六条
	董事长致辞	/	/
走进宁波海运		2-1/2-6/201-1	/
可持续发展治理机制		2-14/2-17/2-18/2-22/2-29/3-1/3-2/3-3	第五条、第九条、第十一条、第十二条、第十三条、第十八条、第十九条、第五十一条、第五十三条
擎举红色旗帜 引领奋进航向		205-2	第五十四条、第五十五条
优化治理体系 护航稳健经营	规范公司治理	2-9/2-10/2-12/2-19/2-20/	第五十一条
	维护投资者权益	2-16/2-27/201-1	/
	强化风控合规	2-23/207-1/207-2	第五十六条
聚焦绿色发展 守护自然生态	应对气候变化	201-2/305-1/305-2/305-5	第二十条、第二十一条、第二十二条、第二十三条、第二十四条、第二十五条、第二十六条、第二十七条、第二十八条
	恪守环保准则	306-1/306-2/306-3	第二十九条、第三十条、第三十一条、第三十三条
	能源与资源管理	302-1/302-3/303-5	第三十四条、第三十五条、第三十六条、第三十七条
	生态系统和生物多样性保护	304-2	第三十二条
锚定创新航向 数智驱动升级	创新引领发展	/	第四十一条、第四十二条、第四十三条、第四十四条、第四十七条

报告目录		GRI Standards	可持续发展报告指引
锚定创新航向 数智驱动升级	数据安全与客户隐私保护	418-1	第四十八条
	优化质效提升	/	第四十四条、第四十七条
强化核心业务 深化合作共赢	提升客户服务	416-2	第四十四条、第四十七条
	推进合作共赢	414-2	第四十四条、第四十五条、第四十六条
呵护员工安康 培育人才成长	保障员工权益	2-7/401-1/404-2/404-3/405-1/406-1/408-1/409-1	第四十九条、第五十条
	加强人文关怀	2-30/401-2/401-3	第五十条
	筑牢安全屏障	403-1/403-2/403-3/403-5/403-6/403-7/403-10	第五十条
践行公益初心 共绘和美画卷	志愿同行 爱心共筑	413-1	第三十八条、第四十条
	力行公益 爱暖人间	413-1	第三十八条、第四十条
	乡村振兴 携手共进	/	第三十八条、第三十九条
	链通市场 共赢发展	/	/
报告附录	指标索引	/	/
	意见反馈	2-26	/

## 意见反馈

感谢您阅读《宁波海运股份有限公司2025年度可持续发展报告》。为改进宁波海运在环境、社会和治理等方面的工作，进一步提升公司可持续发展的能力和水平，加强与社会各界的沟通交流，我们衷心地希望您能够在百忙之中对我们的工作和报告提出宝贵的意见和建议。

### 您的信息

姓名: \_\_\_\_\_ 联系电话: \_\_\_\_\_  
单位: \_\_\_\_\_ 电子邮箱: \_\_\_\_\_

### 选择题（请在相应位置打√）

1. 您对宁波海运2025年度可持续发展报告的总体评价:

好       一般       待提高       不了解

2. 您认为宁波海运在客户服务方面做得如何?

好       一般       待提高       不了解

3. 您认为宁波海运在科技创新方面做得如何?

好       一般       待提高       不了解

4. 您认为宁波海运在行业发展方面做得如何?

好       一般       待提高       不了解

5. 您认为宁波海运在员工队伍建设方面做得如何?

好       一般       待提高       不了解

6. 您认为宁波海运在志愿公益方面做得如何?

好       一般       待提高       不了解

7. 您认为宁波海运在环境保护方面做得如何?

好       一般       待提高       不了解

8. 您对宁波海运在ESG工作方面的其他意见?

---

