

2025 年度

# 社会责任报告

暨环境、社会及治理(ESG)报告



# 目录

## CONTENTS

关于本报告	01
董事长致辞	03
走进浙江交科	05
公司简介	05
企业文化	06
组织架构	07
旗下主要公司	07
业务布局	09
年度绩效	11
2025 年成绩与荣誉	12
<b>ESG 管理</b>	<b>13</b>
ESG 治理架构	14
ESG 实践	15
利益相关方沟通	15
重要性议题管理	17
ESG 荣誉	17
<b>附录</b>	<b>79</b>
附录 1: 关键绩效	79
附录 2: 指标索引	82
附录 3: 意见反馈	83



## 环境篇 E

### 履绿筑道 共绘青山

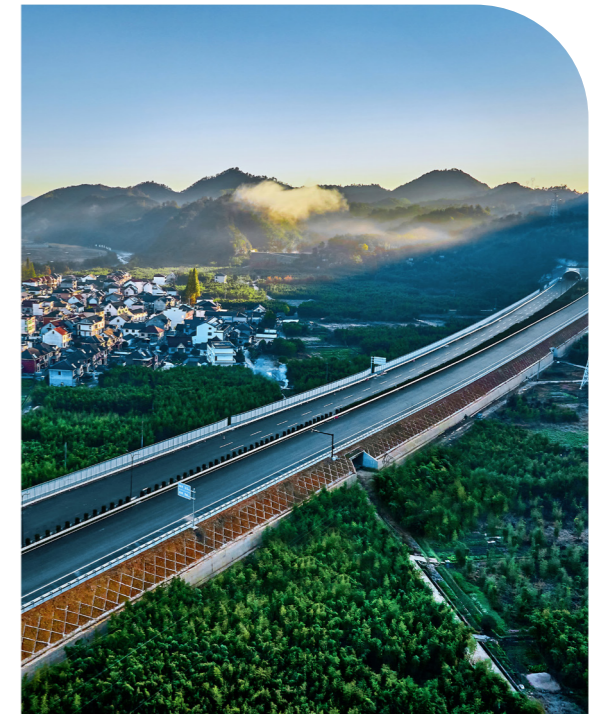
应对气候变化	21
环境合规管理	25
绿色施工与技术	27
减少污染排放	28
高效资源利用	30
生物多样性保护	33



## 社会篇 S

### 弘德致远 筑福八方

创新与研发	37
工程服务安全与质量	43
数据安全与隐私保护	47
可持续供应链	48
社会贡献与参与	51
员工权益保障	55
员工职业发展	59
职业健康与安全	62



## 治理篇 G

### 笃治守正 精筑宏图

党建引领	69
公司治理	71
合规运营	75
商业道德	78

# 关于本报告

## 报告主体

本报告是浙江交通科技股份有限公司（股票代码：002061）发布的第 4 份年度社会责任报告暨环境、社会及治理（ESG）报告。为了便于表述和阅读，本报告中“浙江交通科技股份有限公司”以“浙江交科”“公司”“公司本级”“我们”等表示。

## 报告范围

本报告范围与年度财务信息披露范围一致。除特殊说明外，本报告涵盖浙江交科及子（分）公司在履行经济、社会和环境责任方面的表现，时间范围为 2025 年 1 月 1 日至 12 月 31 日，部分内容有所延伸。

## 编制依据

联合国 2030 可持续发展目标（SDGs）

全球可持续发展标准委员会（GSSB）《可持续发展报告标准》（GRI Standards 2021）

国务院国资委《关于新时代中央企业高标准履行社会责任的指导意见》

中国财政部等 9 部委《企业可持续披露准则——基本准则（试行）》（2024）

《深圳证券交易所上市公司自律监管指南第 3 号——可持续发展报告编制（2026 年修订）》

## 报告目的

公司以开放坦诚的态度向利益相关方披露公司在可持续发展方面的理念、实践和关键绩效，充分回应利益相关方的关切。

## 编制原则

本报告遵循准确性、平衡性、可比性、实质性、可验证性和可理解性的披露原则，不存在任何虚假记载、误导性陈述或重大遗漏。本报告已于 2026 年 4 月 24 日获董事会批准通过。

## 编制流程

制定报告编制方案→组建编制小组→识别利益相关方及重要议题→确定报告框架→报告撰写、修改及完善→报告审核→报告发布→收集反馈意见以持续改进。

## 数据说明

本报告的信息和数据均来自公司正式文件或内部统计。所引用的历年数据为最终统计数据，财务数据如与年度财务报告不符的，以年度财务报告为准。除特殊说明外，本报告中所涉及货币金额以人民币作为计量币种。

## 获取方式

报告以印刷品和 PDF 电子文件两种形式发布，欢迎登录浙江交科网站 [www.zjjiaoke.com](http://www.zjjiaoke.com) 或登录深圳证券交易所网站 [www.szse.cn](http://www.szse.cn) 获取电子版报告。

浙江交科历年报告



# 董事长致辞

时序更迭，路远业新。2025 年是“十四五”规划收官的关键之年，也是浙江交科迈向高质量发展的攻坚之年。面对复杂多变的外部环境，我们始终秉持“道筑至诚，德贯八方”的核心理念，将 ESG 深度融入企业发展血脉，以“成为国际有影响力的基础设施全产业链服务商”为愿景，在环境责任、社会责任与公司治理三大维度扎实推进各项工作，交出了一份扎实的答卷。



2025 年，公司资产总额 845.76 亿元，实现营业收入 464.10 亿元，归母净利润 9.64 亿元，新签合同额 742.35 亿元。凭借良好的工程品质和市场信誉，公司连续 10 年入选美国《工程新闻记录》杂志 ENR 全球最大 250 家国际承包商，连续 9 年荣登中国承包商 80 强，并荣获“中国建筑业综合百强”企业。

**这一年，我们以青绿为墨，绘交通长卷，绿色发展底色愈发厚重。**公司以绿色施工、数字赋能为抓手，绘就基建产业低碳转型新图景。浙江交科全年环保投入达 5,320 万元，公路养护、城市更新等业务中广泛应用节能降碳技术，实现万元营收能耗仅 0.0404 吨标准煤，无害废弃物回收利用量约 25 万吨，废弃物合规处置率保持 100%；数字化转型持续深化，“数字交工”体系基本成型，建成各类应用 140 余项，覆盖交工核心业务；智慧工地建设实现工程项目施工全过程管控，为行业工程项目数字化管控提供了可复制的实践经验。

**这一年，我们以厚德为基，行义利之道，社会责任担当蔚然彰显。**公司锚定民生保障、人才培养与产业协同，彰显省属国企时代价值。浙江交科坚守工程质量生命线，累计斩获“詹天佑奖”“鲁班奖”等省部级以上奖项 139 余项，客户满意度保持高位；人才队伍建设成效显著，实施“一人一策”精准引才，高学历、高职称人才占比稳步提升，人均营收 566.45 万元/人，通过“三通道五序列”职业发展体系，让每位员工都能实现价值成长；积极践行国企社会责任，深度参与民生工程、共同富裕示范区建设，在交通扶贫、公益捐赠等领域累计投入 120.65 万元，为区域发展注入强劲动能。

**这一年，我们以规制为纲，求行稳致远，现代企业治理精进至善。**公司发挥国企党建引领优势，健全风险防控与市场化机制，夯实高质量发展根基。浙江交科坚持党建工作与企业治理深度融合，进一步厘清党组织、董事会与经营层职责边界，合理优化董事会治理体系，决策效率与管理水平持续提升；健全全面风险管理体系，构建“业务+财务+风控”联动机制，实现风险全流程闭环管控，2025 年全年未发生重大合规风险事件；资本运作高效规范，通过多元化融资渠道降低财务成本，为 ESG 相关项目提供了坚实资金保障。

踔厉奋发，踵事增华。2026 年，我们将以“1247”发展思路<sup>1</sup>为战略引领，聚焦主责主业，以交通建设和绿色低碳转型发展为双擎，以更高标准筑牢工程质量生命线，以更优服务回应民生期盼，以诚信透明赢得社会信任，携手利益相关方共享“五方价值”<sup>2</sup>。让我们在新的一年里，锚定目标、笃行不怠，在服务国家战略、增进民生福祉中展现更大作为，共同谱写浙江交科更加辉煌的新篇章！

浙江交通科技股份有限公司党委书记、董事长

于群力

1：“1247”发展思路：

- “1”是锚定一个核心——打造全省新基建链主企业；
- “2”是增强两大功能——引领基建行业升级、构建基建产业生态；
- “4”是坚持四项优化——产业结构优化、经营布局优化、发展模式优化、治理能力优化；
- “7”是提升七项能力——文化引领力、科技创新力、市场发展力、项目管控力、资本运营力、人才赋能力、风险防控力。

2：五方价值：客户价值、合作伙伴价值、员工价值、股东价值、社会价值。

# 走进浙江交科

## 公司简介

浙江交通科技股份有限公司（简称“浙江交科”，证券代码：002061）成立于 1998 年 11 月，2006 年 8 月在深圳证券交易所上市，总部位于浙江杭州。公司是世界 500 强企业浙江省交通投资集团有限公司旗下的国有控股上市公司。

公司主营基建工程业务，涵盖道路、桥梁、隧道、轨道交通、港口码头、地下工程等交通基础设施的投资、设计、施工、养护及项目咨询与管理。同时，积极拓展房建、水务、照明等市政项目，以及预制构件生产、钢结构与交安材料加工制造等业务。公司拥有公路工程施工总承包特级、公路行业工程设计甲级等多项行业最高等级资质。

截至“十四五”末，公司高速公路建设及养护总里程突破 1 万公里，资产总额突破 800 亿元，旗下累计 4 家公司取得公路工程施工总承包特级资质。凭借卓越项目品质，公司承建工程荣获“鲁班奖”“李春奖”等省级及以上各类奖项 139 余项，并先后获评全国交通企业百强、中国承包商 80 强，连续 10 年入选美国《工程新闻记录》杂志 ENR 全球最大 250 家国际承包商。



【扫一扫】  
了解浙江交科的“十四五”



沪杭甬高速公路杭州市区段改建工程钱塘江新建大桥——彭埠大桥

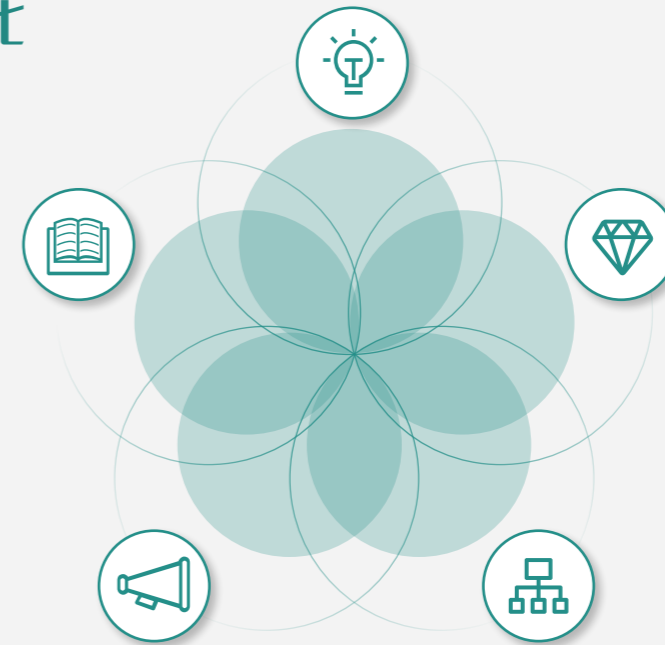


贵州安盘 10 标项目



宁波舟山港主通道项目—舟岱大桥

## 企业文化



### 企业愿景

成为国际有影响力的基础设施全产业链服务商



### 企业使命

秉持“道筑至诚，德贯八方”理念，提升客户、合作伙伴、员工、股东和社会“五方价值”



### 核心价值观

讲诚信、讲创新、讲关爱、讲健康、讲发展



### 企业精神

特别能吃苦、特别能战斗、特别能奉献、特别能合作



### 企业理念

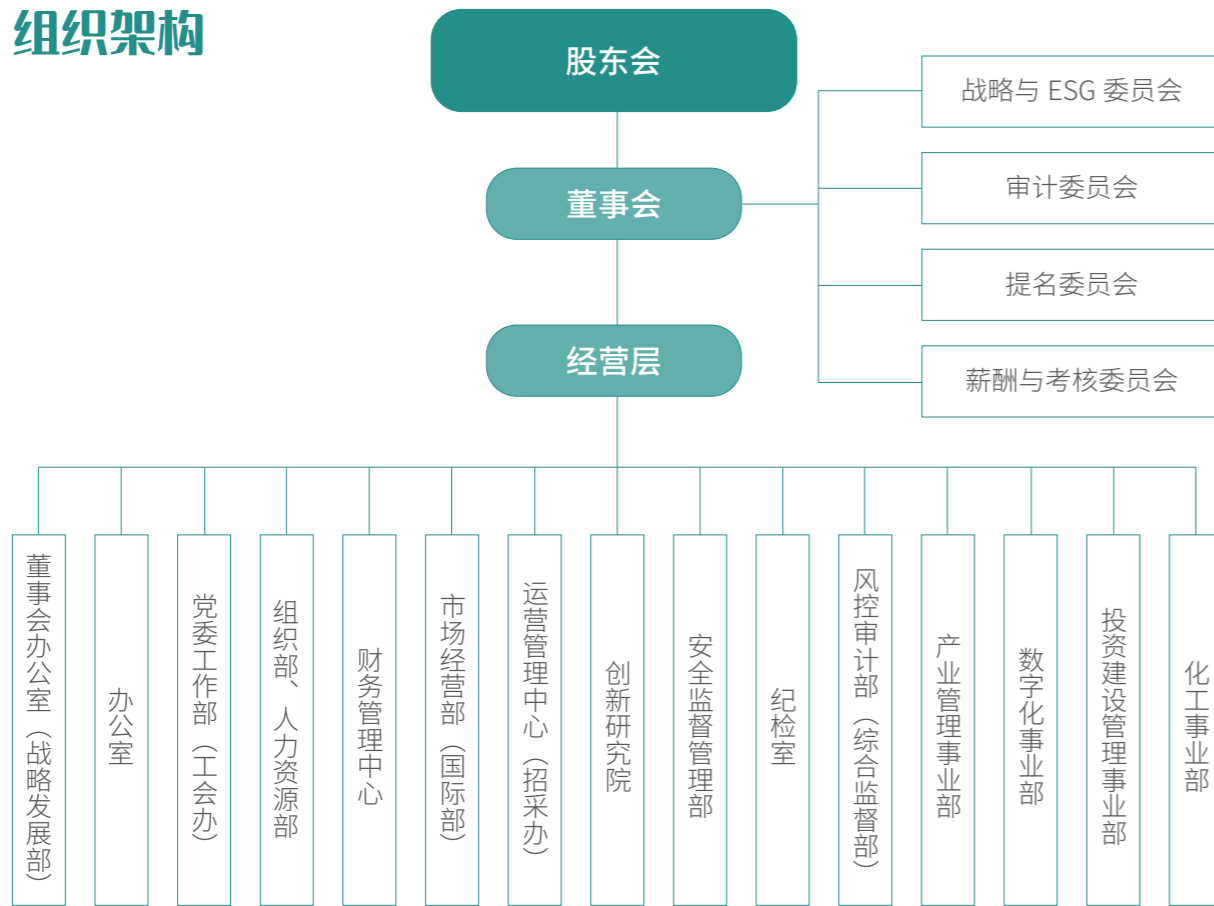
经营理念——市场首位，全员营销

安全理念——没有安全就没有发展权

质量理念——交工建造，必是精品

廉洁理念——营造“澎湃向上的创业激情，务实高效的工作作风，和谐单纯的人际关系，崇俭戒奢的生活方式”的交工好生态

## 组织架构



浙江交科组织机构图

## 旗下主要公司

### 全资子公司 15 家

- 浙江交工集团股份有限公司
- 浙江交工金筑交通建设有限公司
- 浙江衍界商业运营有限公司
- 浙江交科建设投资有限公司
- 浙江交工地下工程有限公司
- 浙江港通交通投资开发有限公司
- 浙江交工路桥建设有限公司
- 浙江交科供应链管理有限公司
- 浙江起贤建筑有限公司
- 浙江交工国际工程有限公司
- 浙江交工装备工程有限公司
- 浙江交工筑诚建设有限公司
- 浙江交工宏途交通建设有限公司
- 浙江交工交通科技发展有限公司
- 浙江交工新材料有限公司

### 控股子公司 16 家

- 北京富润成照明系统工程有限公司
- 浙江顺畅高等级公路养护有限公司
- 浙江交工高等级公路养护有限公司
- 浙江沪杭甬养护工程有限公司
- 浙江交投金属新材料科技有限公司
- 浙江易通特种基础工程股份有限公司
- .....

### 海外子 (分) 公司 16 家

- 浙江交工马来西亚有限公司
- 浙江交工塞内加尔有限公司
- 浙江交工喀麦隆有限公司
- 浙江交工柬埔寨有限公司
- 浙江交工玻利维亚分公司
- 浙江交工坦桑尼亚分公司
- 浙江交工塔吉克斯坦分公司
- 浙江交工埃塞俄比亚分公司
- .....

### 国内分公司 38 家

- 浙江交工集团股份有限公司大桥分公司
- 浙江交工集团股份有限公司养护工程分公司
- 浙江交工集团股份有限公司路面工程分公司
- 浙江交工集团股份有限公司设计院分公司
- 浙江交工集团股份有限公司港航工程分公司
- 浙江交工集团股份有限公司西南分公司
- .....

### 参股公司 65 家

- 浙江浙东捷通路桥建设有限公司
- 丽水交投建筑工业化制造有限公司
- 浙江青创建设发展有限公司
- 浙江遂通工程建设有限责任公司
- 浙江云通工程建设有限公司
- 浙江八方新型建材科技有限公司
- 金华交投建筑工业化有限公司
- 德清交水建筑工业化有限公司
- .....

# 业务布局

浙江交科专注基础设施工程建设，围绕施工主业不断延伸产业链及价值链，具备基建项目投资、设计、采购、施工、管养一体化的资源集成和实施能力。已形成以“交通基建”为主，“城市建设、综合养护、交通制造、关联产业”为辅的发展格局，通过产业链强链补链延链，助推公司商业竞争能力和责任竞争力的双提升。



## 交通基建

主要业务：公路、桥梁、隧道、轨道、港航施工等



## 城市建设

市政、房建、地下工程施工等



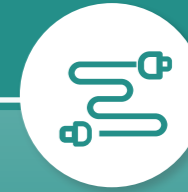
## 综合养护

高速公路养护、国省道养护、市政养护等



## 交通制造

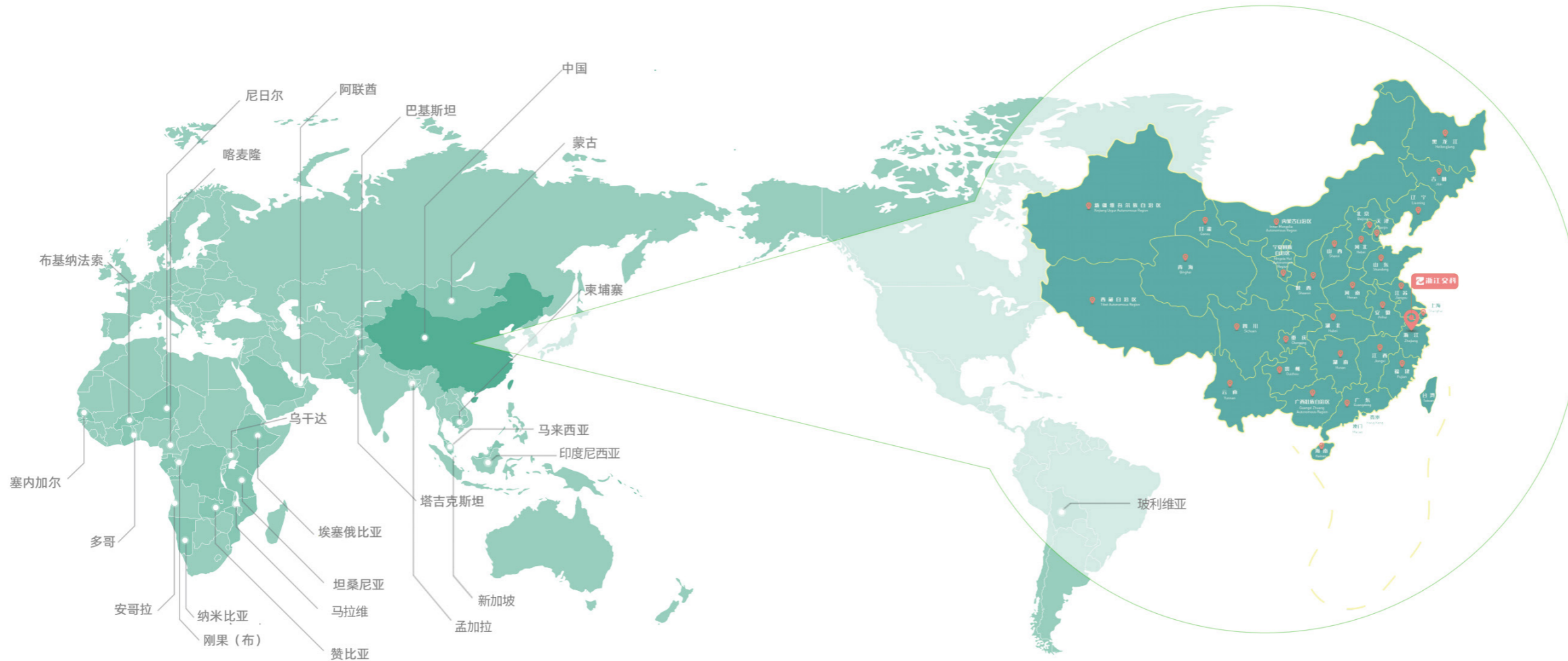
梁板、立柱、盖梁等预制构件钢箱梁、门吊等钢结构制造



## 关联产业

设计、咨询、评估、检测、照明、供应链、外加剂、数字化产品等

海外及国内市场业务版图



公司积极抢抓“一带一路”“交通强国”“长江经济带”“长三角一体化发展”等战略机遇，在巩固浙江省内市场的同时，加大对省外、国外市场开拓力度，有力推行区域化、属地化经营战略，合理布局建筑工业化及养护基地。截至 2025 年末，在浙江省内布局浙东、浙南、浙西、浙北四大区域总部，省外布局华东、华南两大区域总部，承接的业务遍布全球 24 个国家。

# 年度绩效

## 经济 2025

- 资产总额 **845.76** 亿元
- 营业收入 **464.10** 亿元
- 归母净利润 **9.64** 亿元
- 纳税总额 **15.53** 亿元
- 新签合同额 **742.35** 亿元
- 海外在建项目 **10** 个
- 累计修建公路 **11,175** 公里
- 累计建设高速公路里程 **5,760** 公里
- 累计建设 **500** 米以上大桥 **453** 座
- 累计建设隧道 **244** 座

## 社会 2025

- 研发总投入 **10.48** 亿元
- 新增专利数 **293** 项
- 获国家 / 省部级工法数 **54** 项
- 国家级 QC 成果 **20** 项
- 供应商总数 **4,002** 家
- 员工总人数 **8,193** 人
- 员工满意度 **>94%**
- 志愿活动参与 **4,851** 人次
- 消费帮扶超 **208** 万元

## 治理 2025

- 召开股东会 **5** 次
- 女性董事人数占比 **18.18%**
- 独立董事占比 **36.36%**
- 合规培训条线人员覆盖率 **100%**
- 员工反腐败受训覆盖 **16,056** 人次

## 环境 2025

- 环保总投入 **5,320** 万元
- 温室气体排放总量 **49.74** 万吨二氧化碳当量
- 新鲜水使用量 **164.17** 万吨
- 循环用水量 **29.50** 万吨
- 能源消耗总量 **187,413.02** 吨标准煤
- 能源消耗强度 **0.0404** 吨标准煤 / 万元营收

# 2025 年成绩与荣誉

连续 10 年入选美国《工程新闻记录》杂志 ENR 全球最大 250 家国际承包商之列，位列第 197 名  
(在上榜中国企业中排列第 61 名)

**2025**  
**ENR TOP 250**  
INTERNATIONAL CONTRACTORS

连续 9 年上榜“中国承包商 80 强”，位列第 24 位

连续 7 年荣获深交所上市公司信息披露考核最高评级 A 级

荣获中国上市公司协会“2025 年上市公司董事会最佳实践案例”

荣获“2025 金蜜蜂企业社会责任·中国榜 ESG 竞争力典范·双碳先锋”

荣获证券日报“2025 年金骏马行业领军企业奖”

# ESG 管理

浙江交科以推动 ESG 管理体系建设与高效运行为抓手，深化 ESG 管理认知，将其理念融入企业战略、治理、经营各环节，加强利益相关方沟通，回应 ESG 领域关切，推动 ESG 管理制度化、常态化，彰显国企担当，实现社会责任与企业可持续发展统一。

## 工作机构

### 决策层

#### 董事会战略与 ESG 委员会

主任委员：董事长

委员：6 名董事组成（包括 2 名独立董事）

### 管理层

#### ESG 管理工作小组

领导：领导班子成员

成员：各职能、业务部门、子（分）公司主要负责人

汇报

董事会

#### ESG 工作执行部门

牵头部门：董事会办公室（战略发展部）

### 执行层

配合部门：各部（室）、子（分）公司（事业部）联络员

# ESG 治理架构

浙江交科秉承“道筑至诚，德贯八方”理念，聚力提升客户、合作伙伴、员工、股东与社会“五方价值”，持续健全 ESG 治理架构与运行机制，以精细化管理夯实可持续发展根基，奋力打造履行社会责任的行业标杆。

## 工作职责

- 对公司长期发展战略以及 ESG 相关事宜进行研究并提出建议。
- 对 ESG 事项进行审议及监督，包括目标、规划、政策制定、组织实施、风险评估、绩效表现、信息披露等事宜，并向董事会汇报。

- 负责做好战略与 ESG 委员会会议的前期准备工作。
- 拟定公司 ESG 管理相关制度，完善 ESG 工作管理体系。
- 对公司 ESG 管理、议题等相关事项开展研究、分析和风险评估，提出 ESG 的制度、战略与目标，并组织协调公司 ESG 相关政策、管理、表现及目标进度的监督和检查，提出相应建议。
- 组织、协调 ESG 信息披露及评级工作，并向战略与 ESG 委员会提交公司 ESG 相关报告。
- 组织公司 ESG 工作宣贯、培训活动。
- 落实战略与 ESG 委员会授权的其他事宜。

- 建立完善与本部门职责相关的 ESG 专项管理制度，协助完善 ESG 工作管理体系。
- 根据实质性议题划分，统计与本部门职责相关的 ESG 指标信息。
- 配合执行 ESG 信息收集工作并提交相关信息。
- 编制本部门职责相关的 ESG 报告内容。
- 执行公司 ESG 各实质性议题相关管理措施。
- 参与公司 ESG 实践、宣贯、培训等活动。
- 其他 ESG 相关事宜。

## ESG 实践

浙江交科积极践行 ESG 理念，通过编制发布 ESG 报告、召开专项启动会、组织系列培训会等举措，将 ESG 理念融入生产经营与企业管理全过程，稳步推进可持续发展。

案例

### 浙江交科高标准启动 2025 年度 ESG 工作

2026 年 1 月 19 日，公司召开 2025 年 ESG 报告启动会暨培训会，部署各部门基于“双重重要性议题”挖掘管理亮点、整理关键绩效；会后，编制小组继续访谈各部门负责人，识别 ESG 风险与机遇，以期通过此次 ESG 报告编写，持续赋能公司 ESG 管理工作抓细抓实。




为 ESG 报告编制召开启动会与培训会

## 利益相关方沟通

公司高度重视与各利益相关方的沟通，充分听取各利益相关方意见，积极回应相应诉求，保障各利益相关方的合法权益，有针对性地提升公司 ESG 表现，实现与利益相关方共同发展。

利益相关方	沟通方式及渠道	期望与诉求	回应措施
 政府与监管机构	<ul style="list-style-type: none"> <li>公开信息披露</li> <li>汇报沟通</li> <li>工作会议</li> <li>交流访问</li> <li>调研问卷</li> </ul>	<ul style="list-style-type: none"> <li>贯彻国家政策</li> <li>支持地区发展</li> <li>深化国企改革</li> <li>加强党的建设</li> <li>守法合规经营</li> </ul>	<ul style="list-style-type: none"> <li>响应相关国家政策</li> <li>促进区域发展</li> <li>落实国企改革</li> <li>开展党建工作</li> <li>履行企业社会责任</li> </ul>
 股东与投资者	<ul style="list-style-type: none"> <li>公开信息披露</li> <li>股东会</li> <li>投资者调研</li> <li>业绩说明会</li> <li>定期工作会议</li> <li>调研问卷</li> </ul>	<ul style="list-style-type: none"> <li>完善公司治理</li> <li>创造市场价值</li> <li>加强信息披露</li> <li>创新驱动发展</li> </ul>	<ul style="list-style-type: none"> <li>持续完善公司治理水平</li> <li>持续创造经营业绩</li> <li>定期进行信息披露</li> <li>加强及保障投资者关系</li> <li>持续攻关核心技术</li> </ul>

利益相关方	沟通方式及渠道	期望与诉求	回应措施
 业主和客户	<ul style="list-style-type: none"> <li>合同协议</li> <li>调研访谈</li> <li>服务热线</li> <li>客户评价与管理</li> <li>调研问卷</li> </ul>	<ul style="list-style-type: none"> <li>保障工程质量</li> <li>保障客户权益</li> <li>提升服务体验</li> <li>发展先进技术</li> </ul>	<ul style="list-style-type: none"> <li>精益工程质量</li> <li>提供满意服务</li> <li>创新驱动技术进步</li> </ul>
 合作伙伴	<ul style="list-style-type: none"> <li>项目合作</li> <li>合作协议</li> <li>日常沟通</li> <li>调研问卷</li> </ul>	<ul style="list-style-type: none"> <li>供应链管理</li> <li>促进行业交流</li> <li>支持伙伴发展</li> </ul>	<ul style="list-style-type: none"> <li>打造责任供应链</li> <li>坚守商业道德</li> <li>行业信息交流与共享</li> </ul>
 员工	<ul style="list-style-type: none"> <li>协商决议</li> <li>日常会议</li> <li>业务培训</li> <li>职工活动</li> <li>调研问卷</li> </ul>	<ul style="list-style-type: none"> <li>职业健康安全</li> <li>员工权益保障</li> <li>员工职业发展</li> <li>民主管理</li> </ul>	<ul style="list-style-type: none"> <li>关爱员工健康安全</li> <li>稳定薪酬激励</li> <li>保障员工权益</li> <li>重视员工发展</li> <li>加强民主管理</li> </ul>
 环境	<ul style="list-style-type: none"> <li>环保宣传</li> <li>公益活动</li> <li>社交媒体</li> </ul>	<ul style="list-style-type: none"> <li>应对气候变化</li> <li>减少三废排放</li> <li>绿色低碳运营</li> <li>节约资源能源</li> <li>关注生物多样性</li> <li>保护自然生态</li> </ul>	<ul style="list-style-type: none"> <li>管理排放物</li> <li>完善能源、水资源管理</li> <li>关注循环经济</li> <li>加强绿色施工与技术</li> <li>生物多样性保护</li> <li>推进生态修复</li> <li>参与环保公益</li> </ul>
 社区和公众	<ul style="list-style-type: none"> <li>社区互动</li> <li>公益活动</li> <li>社交媒体</li> <li>公司官方网站</li> <li>调研问卷</li> </ul>	<ul style="list-style-type: none"> <li>促进区域发展</li> <li>构建繁荣社区</li> <li>助力乡村振兴</li> </ul>	<ul style="list-style-type: none"> <li>改善社区环境</li> <li>开展公益项目</li> <li>开展乡村振兴</li> <li>促进运营地发展</li> </ul>

## 重要性议题管理

实施常态化的重要性议题管理是浙江交科开展 ESG 战略规划、风险与机遇管理、信息披露的基础和核心。公司遵循《深圳证券交易所上市公司自律监管指南第 3 号——可持续发展报告编制（2026 年修订）》要求，更新评估方法，首次开展双重重要性评估，在以往影响重要性评估的基础上融入财务视角，纳入多个部门及利益相关方的观点，全面分析 ESG 议题对公司财务以及经济、环境和社会的影响，并于本报告中进行回应。

### 评估流程与方法

#### 01 了解公司活动和业务关系背景

了解内部活动和业务关系、外部客观环境以及主要受影响的利益相关方。

#### 02 建立议题清单

以深圳证券交易所《指引》设置的 21 个议题清单为基础，结合 2025 年国内外行业发展趋势与公司经营战略，参考联合国可持续发展目标 (SDGs)、《可持续发展报告标准》(GRI Standards 2021) 等国际可持续披露标准，并对标优秀同行，最终形成由 18 个议题构成的 ESG 议题清单。

#### 03 议题重要性的评估与确认

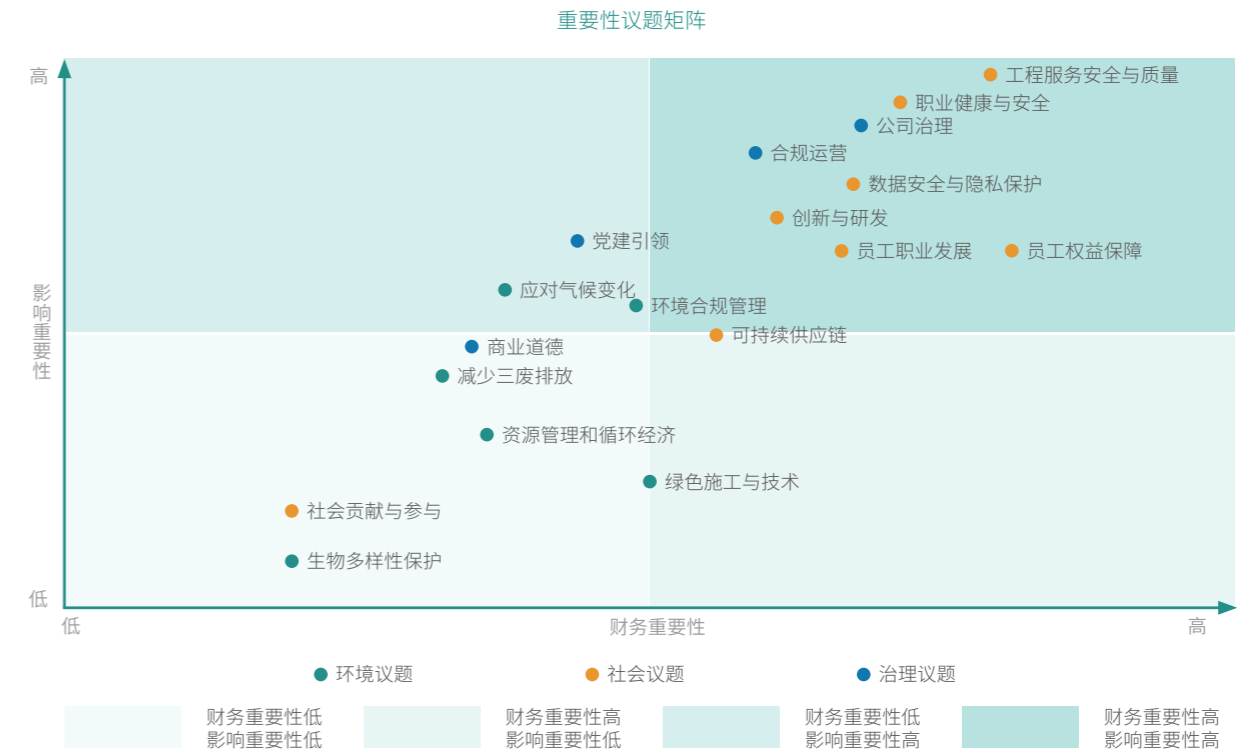
通过线上问卷等形式，邀请各利益相关方参与议题影响重要性及财务重要性评估。

#### 04 议题重要性信息披露

先确认各议题是否具有“重要性”，形成双重重要性议题矩阵；再由 ESG 管理工作小组对重要性议题进行审核，并在报告中对高实质性议题予以重点披露。

## 重要性议题评估结果

2025 年，公司共识别出 18 项 ESG 议题，涵盖环境议题 6 项、社会议题 8 项及公司治理议题 4 项；并从“影响重要性”与“财务重要性”两个维度对各议题进行分析，形成重要性议题矩阵。



## ESG 荣誉

Wind ESG 评级获“A”级，  
ESG 综合得分行业排名 29/253

(2025 年 12 月)

荣获“交通企业社会责任 (ESG) 报告‘四星级’杰出报告奖”

荣获“2025 年度交通企业社会责任 (ESG) 杰出案例”

荣获“2025 年上市公司可持续发展优秀实践案例”

荣获“金蜜蜂 2025 优秀企业可持续发展报告·员工责任信息披露奖”

# 履绿筑道 共绘青山

应对气候变化	21
环境合规管理	25
绿色施工与技术	27
减少污染排放	28
高效资源利用	30
生物多样性保护	33

## 可持续发展目标



萍水河特大桥

# 应对气候变化

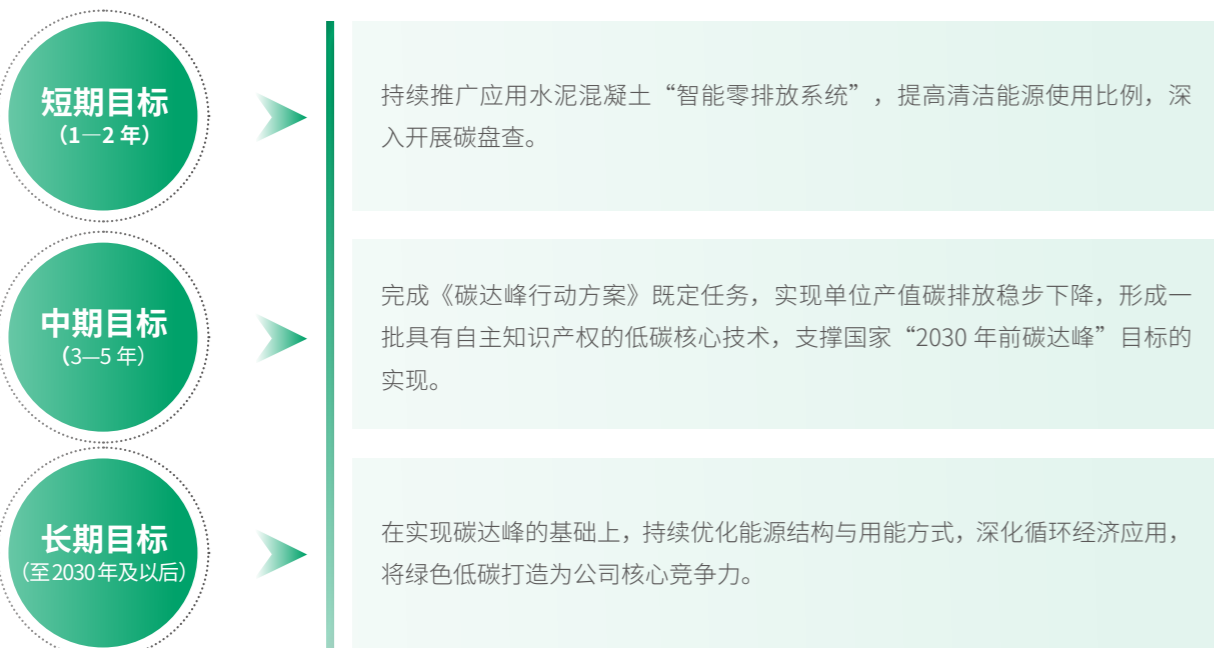
浙江交科坚持以国家“双碳”战略为引领，将绿色低碳理念贯穿于交通基础设施建设运营的全过程。通过健全治理体系、强化战略引领、深化技术创新，持续提升气候风险防控能力与低碳发展韧性，坚定不移走生态优先、绿色低碳的可持续发展之路。

## 治理

公司将应对气候变化纳入董事会战略与 ESG 委员会的议事范畴，由其统筹监督气候相关影响、风险与机遇的评估，审定气候治理方针与目标。在此基础上，ESG 管理工作小组负责推动气候议题的跨部门协调，相关部门结合业务实际开展气候应对行动的跟踪与执行，持续推动气候相关管理工作有序落实。

## 战略

公司积极对接国家“双碳”目标，结合自身业务实际，分阶段推进减碳工作。持续关注行业绿色低碳技术发展趋势，探索节能降耗与循环经济模式的适用场景，通过将绿色理念融入生产经营相关环节，推动资源利用效率逐步提升。



分阶段推进减碳工作

## 影响、风险和机遇管理

公司深刻认识气候变化对交通基础设施建设运营带来的深远影响，系统识别与评估物理风险及转型风险，将气候因素融入项目全生命周期管理。在此基础上，积极把握绿色低碳转型机遇，通过技术创新与管理优化，不断提升气候韧性，推动应对气候变化与业务发展深度融合。

## 气候风险识别与应对

风险类别	对公司财务的影响	影响时间范围	影响程度	应对策略
物理风险	极端降水与洪涝灾害	短期	高风险	<ul style="list-style-type: none"> <li>• 场站建设时抬高关键设备基础，完善场内排水系统。</li> <li>• 雨季前开展防汛专项检查，储备应急物资，建立极端天气预警响应机制。</li> </ul>
	区域性水资源紧缺	长期	中风险	<ul style="list-style-type: none"> <li>• 全面推广施工废水循环利用系统，提高水资源重复利用率。</li> <li>• 应用智慧喷灌养护技术，实现精准节水。</li> <li>• 在缺水地区优先采用节水型施工工艺。</li> </ul>
	季节性气温模式变化	中长期	低风险	<ul style="list-style-type: none"> <li>• 优化施工组织设计，合理安排温控敏感工序作业时段。</li> <li>• 研发应用低温施工改性材料，延长有效施工期。</li> </ul>
转型风险	环保监管趋严	中期	中风险	<ul style="list-style-type: none"> <li>• 严格落实环保制度，配备先进污染防治设施。</li> <li>• 建立常态化环保检查与隐患排查机制。</li> <li>• 推行绿色施工标准，确保排放达标。</li> </ul>
	下游客户绿色供应链审核	中长期	高风险	<ul style="list-style-type: none"> <li>• 开展绿色建材、绿色工厂认证，获取市场“绿色通行证”。</li> <li>• 建立产品全生命周期碳足迹核算能力。</li> </ul>
	绿色融资约束	中期	中风险	<ul style="list-style-type: none"> <li>• 健全 ESG 治理架构，提升气候信息披露透明度。</li> <li>• 积极申报绿色项目，争取绿色信贷、绿色债券等低成本融资。</li> </ul>

机遇类型	机遇阐述	机遇把握
绿色技术与产品创新	市场对低碳、节能、环保的交通基础设施解决方案需求上升，为公司技术升级与产品创新带来空间。	<ul style="list-style-type: none"> <li>• 研发推广沥青路面厂拌热再生、冷再生技术，实现路面固废资源化利用。</li> <li>• 开发轻便多功能架桥机、门座式起重机等节能型施工装备。</li> <li>• 推广应用智慧喷灌养护、隧道废水循环利用等绿色施工技术。</li> </ul>
政策激励与资源获取	国家对节能改造、循环经济、绿色建筑等项目提供政策支持。	<ul style="list-style-type: none"> <li>• 参与公路隧道照明节能等 CCER 方法学项目实践，将减排效果转化为碳资产。</li> <li>• 积极参与行业绿色标准制定，提升在低碳转型中的话语权。</li> </ul>
供应链协同与生态构建	作为区域产业链关键环节，可带动上下游共同减排，构建绿色供应链生态。	<ul style="list-style-type: none"> <li>• 与客户、科研机构合作开展低碳技术攻关与循环经济项目。</li> </ul>

### 适应气候变化

公司围绕交通基础设施对气候变化的适应性，在边坡监测、海洋防腐、隧道韧性三大领域开展技术攻关，提升工程设施抵御极端天气和长期环境变化的能力。同时，公司建立极端天气应急响应机制，定期组织专项应急演练，确保极端天气突发事件高效应对，最大程度降低气候风险对工程建设的影响。

**关键指标** 2025

- 成功应对台风、暴雪等极端灾害 **26** 余处



全力迎战第 8 号台风“竹节草”

#### 强化气候风险应对

##### 海洋桥梁防腐技术研究



针对跨海桥梁涂装病害，系统分析成因并优化防腐涂装体系设计，将养护期防腐设计前移至建设阶段，同步研发新型自适应性防腐材料。从材料选用、体系设计到工艺要求形成系统性指南，提升海洋环境下桥梁结构的全寿命周期耐久性。

##### 隧道韧性提升与灾害防控



开展隧道工程韧性评估理论与方法研究，建立量化评价体系，更好评估隧道抵御和恢复灾害的能力。研发衬砌快速维修机械化设备（如混凝土快速铣刨设备），提升养护作业智能化水平；探索高速公路隧道衬砌预制拼装工艺，为隧道加固提供高效、耐久的解决方案。

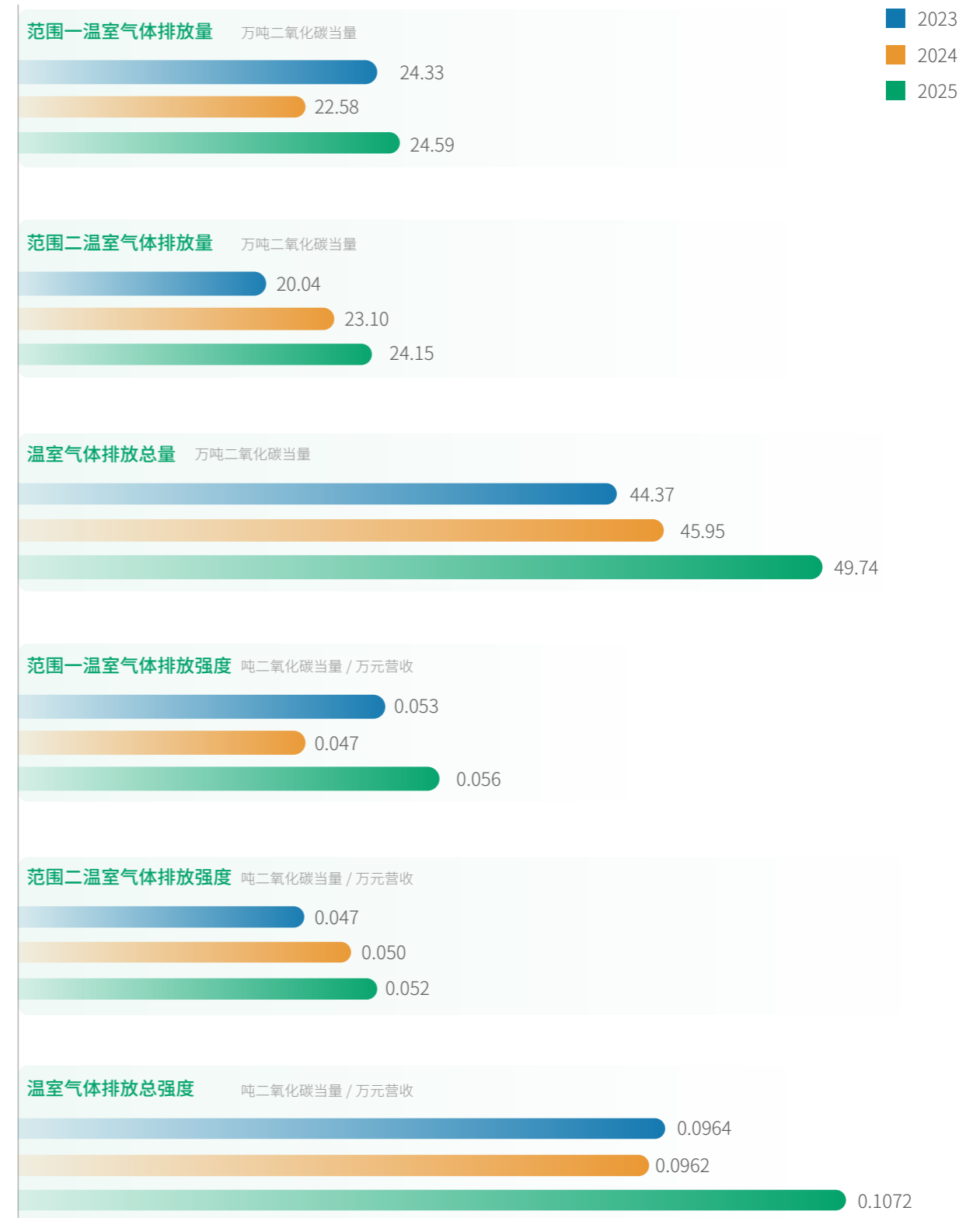
##### 边坡智能监测与主动防灾



研发基于机器视觉的边坡轻量化监测设备，结合智能算法实现边坡变形实时监测与预警，推动防灾模式从被动响应向主动预防转变。该技术已应用于公司承建的部分高速公路及缙云、云和等地山区公路，并纳入公司主编的《高速公路边坡养护技术规范》。

## 指标与目标

公司积极响应国家“2030 年前碳达峰、2060 年前碳中和”战略，建立覆盖范围一、范围二的温室气体排放核算体系，持续推进能源结构优化与低碳技术应用。



# 环境合规管理

浙江交科坚持绿色发展理念，致力于打造与自然共生共融的生态工程。公司严格遵守《中华人民共和国环境保护法》《突发环境事件应急管理办法》等法律法规，建立健全环境管理体系，强化全过程环境风险管控、扎实推进环境合规管理各项工作。

## 环境管理体系

公司以“保护优先、预防为主、综合治理、全员参与”为环境管理方针，严格遵守法律法规，同时参照 ISO 14001 相关要求，结合自身实际情况编制《质量、环境和职业健康安全“三合一”管理体系手册》，作为纲领性文件指导公司环境管理体系的建设完善。

### 组织架构

设立环境保护工作领导小组，董事长任组长，负责环保政策决策与监管；领导小组办公室设在安全监督管理部，承担环境管理体系建设、制度规范及日常监督职能。将生态环保纳入安全生产目标考核，确保环保要求有效落地。

### 政策制度

遵循相关法律法规与 ISO 14001 标准要求，构建建设工程相关项目全生命周期环境管理制度体系，如《生态环境保护管理办法》《环境因素识别与评价管理程序》《大气污染管理程序》《环境绩效监视与策略控制程序》《公路建设“两区三厂”生态环境保护指南》等文件，覆盖废气、废水、固体废弃物、噪声、生态修复、水土保持等环境管控因子，确保环境风险得到有效识别与管控。

### 体系认证

持续运行环境管理体系，严格按照 ISO 14001 标准开展认证工作。截至报告期末，稳定运营且具备认证资格的核心子（分）公司环境管理体系已 100% 经审核符合 ISO 14001 要求，并取得相应认证证书，其他新建或在建基地亦积极按照 ISO 14001 要求开展环境管理体系的建设。此外，下属公司装备工程积极开展绿色工厂申报工作。

### 完善环境管理体系

#### 关键指标

2025

公司环保总投入 **5,320** 万元      营收占比 **1.15**%

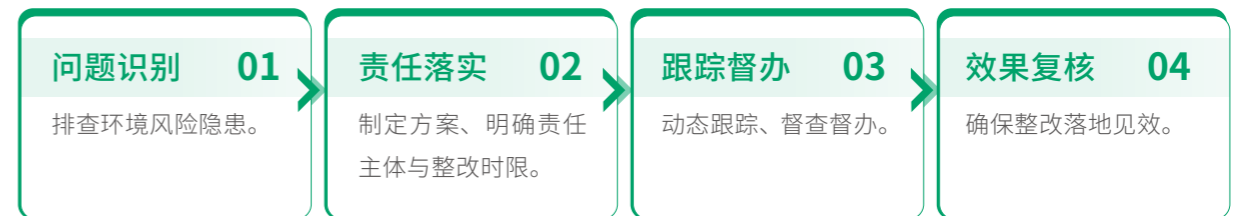
累计 **13** 家下属子（分）公司完成 ISO 14001 环境管理体系认证

## 环境审计

公司深化内外部环境审计，构建覆盖工程建设全周期的环境监督体系。对新建及在建项目，定期核查环保手续、扬尘、水质、噪声等关键环节；对运营养护路段及厂区，组织专项审计，检查废气、废水、固废、噪声治理成效；同时委托第三方开展外部审计，形成内外协同监督格局。

2025 年，针对浙江交工路桥建设有限公司未按方案处置固废、浙江交工集团股份有限公司大桥分公司违规直排船舶污水两起环境行政处罚，公司已督促相关单位完成整改，并通过专题培训、制度修订、设施拆除等措施落实闭环管理，加强常态化沟通与合规宣贯。截至报告期末，公司生产经营未受到重大影响，后续将持续强化项目一线环境合规管控。

### 环境问题整改流程



## 环境应急与能力提升

公司严格依法编制《突发环境事件专项应急预案》，明确响应层级与处置要求；针对工程项目细化环保预案，常态化开展检查与隐患排查，从源头防范环境风险。组建 132 支应急救援队伍，规范设置物资储备点并专人管理，定期维护演练；加强与属地环保部门联动，开展全员环保培训考核，提升应急保障能力。

### 关键指标

2025

公司环保培训投入 **236** 万元      员工环保培训覆盖率达 **100**%

### 案例

#### 开展施工现场环境保护专题培训

2025 年 8 月，公司开展施工现场环境保护专题培训，各子（分）公司及项目部管理人员、一线员工共 1,400 余人通过视频形式参加。培训聚焦环境保护形势分析、施工现场重点举措及环保台账资料要求，系统解读《建设项目环境保护管理条例》等法规，细化“两区三厂”选址标准及粉尘、污水、噪声、固废处置方案，进一步明确环保台账目录清单与分类管理要求，有效提升全员环保合规意识和现场管理能力。



施工现场环境保护专题培训

# 绿色施工与技术

浙江交科践行绿色发展理念，聚焦绿色养护、桥梁、场站建设，建立贯穿工程建设全过程的绿色建造管理体系，通过环境因素识别和制定专项方案落实环保管控；在海外项目设立绿色施工小组，推广国内绿色标准；优先采用可拆卸、可重复利用设计，提升资源循环效率，延长设备使用寿命。

## 绿色公路养护工艺

公司研发“多场景功能化高耐久超薄磨耗层”绿色施工技术，以高黏高弹改性沥青为核心，灵活定制施工方案，配套数智化装备与精细化管理。该技术已在 G75 兰海高速等工程应用，可提升路面性能 20% 以上，延长使用寿命超 5 年，降低养护成本约 20%，为绿色智慧公路养护提供有力支撑。



绿色公路养护工艺

## 浆液残余回收工艺

公司构建残余浆液回收利用绿色工艺，通过旋流分离器实现细沙精准分离，搭配在线浓度仪与自动控制系统确保浆液浓度稳定，明确各环节管控标准保障混凝土质量。该工艺实现残余浆液、砂石 100% 循环利用，达成搅拌站废弃物“0 排放”，践行绿色低碳发展理念。



浆液残余回收处置工艺实现砂石分离

## 改良粉质钻渣工艺

公司针对钻渣废弃土处置难题，研发流水线式掺灰改良工艺，通过焖灰、破碎、二次掺灰、强制拌和等工序，将废弃钻渣转化为路基填筑材料。该工艺不仅解决弃渣占地与环境污染问题，还有效实现固废资源化利用，减少工程对天然砂石料的开采。



改良粉质钻渣工艺破碎生产线作业现场

# 减少污染排放

浙江交科将污染物排放管控作为环保核心，严格遵守《中华人民共和国环境保护法》《中华人民共和国水污染防治法》《中华人民共和国大气污染防治法》等法律法规，系统推进废水、废气、固废及噪声规范化治理。建立覆盖污染源识别、过程管控、排放监测的管理体系，定期开展环保检查与隐患排查，对超标排放及时整改，严格实行污染事故责任追究，强化主体责任，最大限度降低环境影响。

## 废水管理

公司建立覆盖施工全过程的废水分类管控体系。针对混凝土生产环节产生的废水，全面推行搅拌站“智能零排放”系统，实现废水全量回用；针对生活污水，统一配置化粪池及隔油池，委托专业机构定期抽运处置；针对车辆清洗废水，规范设置洗车池及沉淀池，经处理达标后循环使用或排放。同时，建立废水排放台账管理制度，定期开展水质监测，确保合规可控。



沉淀池

## 废气管理

公司积极推进施工运输装备电动化替代，优先选用新能源设备减少尾气排放，截至报告期末，养护作业已投入新能源皮卡车 32 台。拌合站等扬尘重点区域严格落实粉尘防控措施，罐体全密封处理并配套粉尘处理器，控制颗粒物排放。施工现场全面采用围挡喷淋、洒水降尘等措施，有效控制扬尘污染。



防尘遮挡



洒水措施



养护作业新能源皮卡车

## 固体废物管理

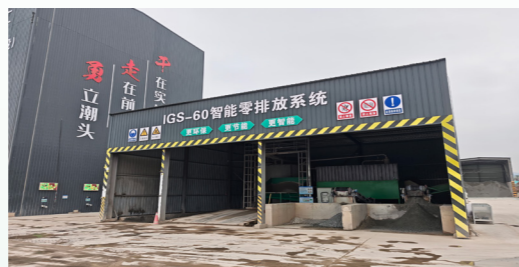
公司强化固废（尤其是危废）合规管理，持续推进一般固废减量化与资源化利用。新建搅拌站配置“智能零排放”设备及分离、压滤设施，实现废渣全分离与资源化利用；施工渣土优先转化为预制构件原料，源头减量；危废严格执行规范化管理，委托专业机构依法处置，确保合规可控。



### 案例

#### 自动化系统助力废水废渣零排放

义龙庆高速丽水段 TJ03 标项目投建拌合站“JGS-60 智能零排放系统”，由均化储浆罐、螺旋滚筒筛、旋流分离器等组成，通过物理分离技术实现砂石料与浆液全资源回收利用。分离后的石料、砂料返回料仓，均化浆液替代拌合用水。系统全流程自动化，实现废水废渣零排放。2025 年，累计拌制混凝土 379.76 万 m<sup>3</sup>，回收砂石 13550 吨、粉料 7790 吨。



拌合站“JGS-60 智能零排放系统”

## 噪声防治管理

公司遵循《建筑施工场界噪声限值》标准要求，在居民、学校、医院等敏感区域避开夜间及午休时段作业，选用低噪音设备，采取隔音屏障等降噪措施，配备在线监测系统实时监控噪声情况。



施工现场扬尘噪声在线检测设备

## 高效资源利用

浙江交科秉持“绿色建筑、节水优先、循环利用”理念，围绕水资源管理、能源利用、循环经济三大领域，建立健全资源消耗监测机制，推广应用节水节能技术与循环利用工艺，持续降低单位产值资源消耗。

## 水资源管理

公司依托《浙江省节水行动实施方案》《浙江省用（取）水定额（2025 年）》等政策要求，结合施工场景特点，将水资源管理融入项目规划、设计、施工、运营全生命周期。重点围绕减少新水取用和提升循环利用率，构建“技术驱动 + 管理优化 + 责任落实”的综合管理体系。

### 水资源管理

#### 新水取用

严格执行取水许可审批，确保取水合法合规；优化新水分配，在混凝土拌合、砂石生产等环节优先使用循环水，生活区全面采用节水器具，从源头降低用水消耗；强化园区日常节水精细化管理，提升水资源利用效率。

#### 循环水利用

针对不同施工场景推广差异化循环水利用技术：

	<b>丘陵场景</b> 研发智慧喷灌养护系统，水资源利用率提升40%以上。
	<b>高原场景</b> 探索隧道废水循环利用，用于混凝土养护和降尘。
	<b>雨林场景</b> 应用雨水收集系统，处理后用于农业灌溉，减少地下水开采。

### 关键指标 2025

- 新鲜水使用量 **164.17** 万吨
- 循环用水量 **29.50** 万吨
- 耗水密度 **0.3537** 吨 / 万元营收



交工宏途建设雨污分离循环池

### 案例

#### 智慧喷灌养护技术促进水资源利用提升 40%

针对柯诸 1 标漓渚互通项目 114 米超高边坡养护难题, 下属公司交工金筑研发“智慧喷灌养护技术”, 构建起高效的循环水利用系统。该技术通过边坡气象站实时监测环境变化, 自动调控喷灌强度, 并结合水肥一体机实现精准供给, 按需灌溉, 显著减少水资源浪费。系统采用可调角度旋转喷头, 确保全覆盖喷洒, 有效控制水土流失。依托这一闭环式节水模式, 水资源循环利用率提升 40% 以上, 边坡复绿率达 95%, 使昔日裸露岩壁转变为节水高效的丘陵生态景观带。



水肥一体机

## 能源利用

公司聚焦建筑及交通高能耗环节优化能源结构, 推广高效智控系统, 实施节能改造; 推进施工养护“柴改电”, 普及新能源设备; 探索分布式光伏应用, 提升清洁能源占比, 实现用能转型与效率提升。

### 关键指标 2025

- 消耗汽油 **2,055.12** 吨
- 消耗柴油 **58,554.87** 吨
- 消耗天然气 **3,092.23** 万立方米
- 外购电力 **47,145.77** 万千瓦时

### 2025

- 能源消耗总量 **187,413.02** 吨标准煤
- 能源消耗强度 **0.0404** 吨标准煤 / 万元营收
- 推动 **19** 个项目部完成运输车辆油改电 **32** 台
- 园区屋顶光伏装机总量 **6.14** 兆瓦, 年发电量约 **552.60** 度

### 案例

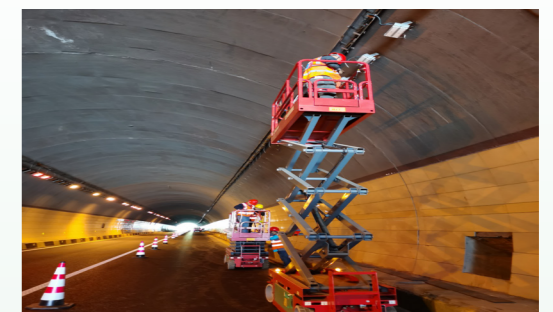
#### 节能改造高耗空调系统

下属公司富润成对杭州庆春桃园护理院实施空调系统节能改造, 将原螺杆式风冷热泵机组升级为高效磁悬浮冷水机组及空气源热泵, 同步配套智慧控制平台。改造后, 年节省能源费用 25 万元, 年降低碳排放 180.9 吨。

### 案例

#### 隧道照明应用节能低碳技术

湖南永蓝高速隧道照明节能项目是实践《温室气体自愿减排项目方法学 公路隧道照明系统节能》的全国首批项目。下属公司富润成通过对 17 座隧道 1.9 万套照明设备实施 LED 智能化改造, 采用定制照明方案与智能调光技术, 预计综合节能率达 56%、年均减排二氧化碳 1,138 吨。此外, 项目计划将减排效果量化形成“碳资产”(CCER), 以推动在全国碳市场进行交易。



隧道灯具更换升级现场

## 循环经济

公司坚持“减量化、资源化、无害化”原则, 开展路面固废材料再生利用技术研究, 聚焦沥青混合料回收料 (RAP) 及无机回收料 (RAI) 的再生利用, 攻关厂拌热再生、冷再生等关键技术, 建立“回收—处理—再生设计—施工”全过程精细化研究体系, 实现路面固废全粒径循环利用。同时盘活闲置物资, 将废旧隔离设施“铁马”转化为公路防撞缓冲设施, 实现降本增效与安全防护升级。2025 年, 累计完成 6000 米闲置铁马改造升级。



闲置铁马升级改造的公路防撞缓冲装置

# 生物多样性保护

浙江交科始终坚持“尊重自然、顺应自然、保护自然”的生态理念，严格遵守《中华人民共和国环境保护法》《中华人民共和国野生动物保护法》等法律法规，在项目全生命周期最大限度减少对生物多样性的影响，守护重要生态系统及珍稀物种栖息地。通过制度保障、源头避让、过程减扰、生态恢复等系统化举措，将生物多样性保护要求贯穿施工前、中、后各环节，助力人与自然和谐共生。

## 制度保障

公司从顶层设计出发，将生态保护固化为不可逾越的红线。强化组织保障，项目前期组建由项目负责人牵头的生态保护领导小组，将生态考量纳入决策刚性约束。严格制度执行，恪守环境保护“三同时”制度，确保环保设施与主体工程同时设计、同时施工、同时投产。坚持因地制宜，针对海洋、高原、雨林等不同生态类型，定制差异化保护策略，确保措施的科学性与有效性。

## 源头避让

公司坚持“优先避让，就地保护为主、迁地保护为辅”原则，从源头减少生态扰动。开工前系统摸底珍稀动植物、栖息地及迁徙通道，将保护要求纳入施工组织设计：对重点保护植物优先避让或迁地保护；对无法避让的野生动物通道依法设置动物通道（如舟山金塘项目为欧亚水獭预留生态廊道）；场站选址采用“永临结合”模式，远离敏感区域，最大限度减少植被破坏。

## 过程减扰

项目施工阶段，公司通过技术与管理创新，积极选用低噪音、低能耗的机械设备，并采用对生态环境影响较小的施工工艺，精准控制对陆域、水域及周边环境的干扰。



### 陆域生态

严格遵守水土保持制度，保存剥离的表层土壤，对裸露坡面及时采取覆盖、拦挡等保护措施，防止水土流失。合理安排作业时间，严格规避动物繁殖、迁徙等敏感期的高噪音作业。



### 水域生态

严守水体污染防线，跨越 II 类以上优良水体的桥涵严格设置径流收集系统，确保有效截留污染物，严防直排入河。施工营地、拌和站等场站选址严格执行远离河道原则，并规范配备沉淀池、隔油池及一体化污水净化设备。

## 生态恢复

项目完工后，公司严格开展临时用地复垦与植被恢复工作，以水土保持功能恢复为首要目标，对施工便道及临时占地区域进行土壤监测整治，同步按照设计要求对开挖边坡及桥下裸土实施复绿作业。在此基础上，撒播适生灌木完善植被覆盖，进一步巩固水土保持成效，助力生态环境的全面修复。

# 长效监测

公司协同环境监理建立常态化巡查机制，对施工区域及周边生态环境开展定期巡视，发现异常情况时及时采取补救措施。积极应用环境 DNA 监测、红外相机等智能技术，实现对物种影响的定量化评估与长期跟踪。



### 守护海洋生物

宁上高速东吾洋特大桥跨越 2546.6 米海域（水深超 63 米、大潮差 8 米），地处大黄鱼核心繁殖区。项目采用低噪声沉桩技术降低噪声干扰，自主研发国内最大混凝土搅拌船“浙交工砼 1”直抵深水区作业，并采用 90 米大跨径设计，减少海中桥墩数量约 30%，从源头减少对栖息地的破坏；引入车载式泥浆处理站实现泥浆即时固化，杜绝废浆入海，实现“建桥不扰海”。



东吾洋特大桥



### 保护高原生态

新疆 G219 温霍项目地处天山高海拔区，穿越高山草甸，周边分布天山雪松及雪豹、北山羊等保护动物。项目采用无人机航测替代人工勘测，收集表层土壤用于后期复垦；实行 24 小时降尘、划定施工红线保护原生植被，探索隧道废水循环利用，严防污染冰川融水，构建水土流失防控体系，实现工程建设与雪域生态协同保护。

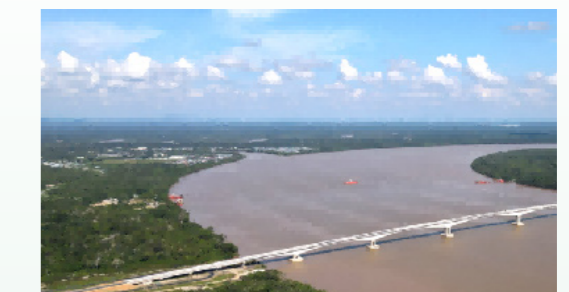


新疆 G219 线温霍 4 合同段



### 实现雨林共生

东马萨里巴斯大桥与东马克里安大桥项目穿越马来西亚热带雨林，设计阶段优化方案减少土地占用 40% 以上，保护热带植被约 8000 平方米。施工期间将废料压制再生砖，优化混凝土配比提升耐用性，废料回收率超 50%；应用雨水收集与灰水处理系统，为农业灌溉提供再生水源，减少地下水开采，促进雨林生态保护。



东马萨里巴斯大桥

# S 弘德致远 筑福八方

创新与研发	37
工程服务安全与质量	43
数据安全与隐私保护	47
可持续供应链	48
社会贡献与参与	51
员工权益保障	55
员工职业发展	59
职业健康与安全	62

## 可持续发展目标

1 无贫穷	2 零饥饿	3 良好健康与福祉	4 优质教育	8 体面工作和经济增长
9 产业、创新和基础设施	10 减少不平等	11 可持续城市和社区	12 负责任消费和生产	17 促进目标实现的伙伴关系



“丝路腾非”青年军队伍合影

# 创新与研发

浙江交科坚持创新驱动发展战略，将科技创新作为引领高质量发展的核心引擎，围绕交通基建主业，公司持续完善科技创新体系，建强创新平台，集聚创新人才，在新技术、新材料、新装备等领域加快核心技术攻关，推动创新成果转化应用，以高水平科技自立自强赋能产业升级，为企业培育新质生产力、增强核心竞争力提供坚实支撑。



## 治理

公司持续完善科技创新治理体系，2025 年 8 月揭牌成立创新研究院，并发布《高水平建设创新交工行动方案》，构建起以创新研究院为核心、子（分）公司创新分院联动、基层项目部支撑的“1+N+X”立体化协同创新网络。研究院下设水泥混凝土、智能建造、新装备、隧道岩土 4 个研究所，明确研发方向与职责分工。同步强化制度建设，完成 6 项核心科技创新制度修订，建立创新发展责任考核机制，从创新组织、创新能力和创新成效三个维度对子（分）公司进行考核评价，考核结果与领导班子年薪挂钩，推动科技创新责任层层压实。



创新研究院揭牌仪式

## 战略

公司将科技创新作为引领高质量发展的核心引擎，摆在发展全局的战略优先位置。围绕交通强省战略和新基建“链主”企业创建使命，聚焦新基建产业链、高附加值领域、先进产业集群三大方向，发挥前沿信息窗口、先进技术平台、成果转化策源、市场价值创造四大功能，以科技创新迭代升级传统产业、培育壮大新兴产业、探索布局未来产业，加快培育新质生产力，致力在新一轮科技革命和产业变革中赢得发展先机。

## 影响、风险和机遇管理

公司密切关注行业技术变革与市场趋势，主动识别科技创新相关风险，抢抓绿色智能发展机遇，构建全链条创新管理体系，以前瞻布局、技术攻关、成果转化与知识产权保护，持续提升核心竞争力与可持续发展能力。

## 前瞻布局未来方向

公司聚焦行业发展趋势与市场需求，依托各研究所开展关键技术前瞻布局，持续培育核心技术优势与未来竞争力。

<b>水泥混凝土研究所</b> 启动无碱速凝剂系列产品开发，前瞻布局骨料智能检测设备研发。	<b>新装备研究所</b> 精准践行“产业赋能”与“产品研发”双轮驱动，谋划交工装备产线智能化升级，预研移动储能设备、新型声屏障等前沿产品。
<b>智能建造研究所</b> 紧扣工业化与智能化方向，深度调研 9 大基地需求，谋划预制构件智能化升级路径。	<b>隧道岩土研究所</b> 启动隧道凿岩台车概念设计及施工方案智能体开发，重点推动隧道施工向智能化迈进。

## 加快攻关核心技术

公司聚焦新材料、新装备、新技术三大核心方向，以重大工程为载体，集中力量开展关键核心技术攻关，推动技术成果与工程实践深度融合，形成一批具有行业影响力的创新成果。

**精准发力三大领域**

<b>新材料领域</b> 深耕绿色建材与高性能材料，重点攻关高吸附性机制砂尾粉改性、重防腐涂料、废旧沥青再生利用等技术，破解行业环保与性能瓶颈，推动材料循环利用与工程质量双提升。
<b>新装备领域</b> 围绕“首台套”突破，自主研发轻便多功能架桥机、港口门座式起重机、ZM 系列智能钻搅机等核心装备，通过结构轻量化、智能化集成与作业场景拓展，提升施工效率与安全水平。
<b>新技术领域</b> 深度融合 AI 与数字化技术，重点突破智能建造、智慧养护、变量铣刨摊铺等关键技术，构建从设计、施工到运维的全流程数字化管控体系，推动行业向智能化、精细化转型。

### 科技创新成果

#### 轻便多功能架桥机

下属公司交工装备自主设计研发制造，最大起重量 80 吨，跨度 25 米，整机自重不到 120 吨。设备结构轻便，功能丰富，可适配多工况施工。搭载特种设备工业物联网平台，可实现设备运行数据实时监控，大幅提升安全性并降低运维成本。

#### 变量铣刨摊铺装备

下属公司顺畅养护通过三维激光点云扫描与高程数据采集，研发点云处理及平滑铣刨面设计软件，联合重构铣刨机控制系统，实现路面 3D 变量铣刨，有效提升加铺后路面平整度，推动施工精细化与智能化。

#### 港口门座式起重机

下属公司交工装备自主生产制造，吊钩最大起重量 40 吨，抓斗最大抓取重量 25 吨。设备作业范围广、稳定性强，回转与变幅机构可覆盖码头前沿区域，部分机型配备行走机构，可适应高干舷船舶装卸及潮位变化大的作业环境，联动操作大幅提升货物装卸效率。

#### 智能植桩机技术

易通特基下属公司中锐重工研制国产首台套 ZM 系列智能钻搅机，首创中置式动力头结构，设备重心降低 50% 以上，抗倾覆安全性显著提升；通过低桅杆设计突破施工深度与设备高度矛盾，实现限高环境下超深 (> 80m) 施工能力，为复杂工况下的基础工程提供核心装备支撑。



JJD 大口径反循环钻机



ZM 系列智能植桩机



中锐 ZM80 智能植桩机荣获“2025 年浙江省优秀工业新产品”

#### 案例

#### 国际领先：T 梁骨架流水生产线关键施工技术

针对预制梁板钢筋骨架加工人工投入大、工效低、质量不稳定等问题，公司自主研发国内首条公路 T 梁钢筋骨架全流程自动化生产线，创新顶板与底腹板钢筋拼接工装及智能化加工设备，采用盘螺钢筋焊接新工艺，显著提升加工精度与效率，降低材料损耗。成果已在甬金衢上高速公路项目成功应用，获实用新型专利 1 件，整体技术达到国际领先水平。

#### 全面促进成果转化

公司修订《科技成果转化管理办法》，明确在成果研发及转化落地过程中贡献突出的人员，在岗位晋升、收益分配时予以倾斜，激发科研人员的积极性与创造性。注重以科研课题为牵引，统筹内外部资源积极开展高水平科研课题攻关、成果奖项争创，推动技术成果提质增效。依托第七届浙江国际智慧交通产业博览会等行业平台，集中展示 48 件创新产品，强化品牌宣传与行业推广，提升产品认可度与市场影响力，推动技术成果市场化应用与项目落地。

#### 关键指标

2025

- 省级科学技术奖 **1** 项
- 中国钢结构协会“科学技术进步奖”一等奖 **1** 项、二等奖 **1** 项
- 省部级科技进步奖 **7** 项
- 中国公路学会“科学技术奖”一等奖 **2** 项、二等奖 **2** 项
- 中国交通运输协会“科学技术奖”二等奖 **3** 项
- 中国创造学会“科学技术进步奖”二等奖 **1** 项
- **1** 个场景入选浙江省国有企业“人工智能+”典型应用案例

#### 案例

#### 3D 变量铣刨技术广泛应用

公司自主研发的变量铣刨技术已成熟应用于浙江省内高速公路及普通国省道养护工程。在杭州萧山机场高速亚运会平整度提升工程中，采用“变量铣刨+超薄罩面”组合工艺，路面行驶质量指数 (RQI) 由 84.00 分提升至 93.53 分；在 G25 杭宁高速湖州段，应用毫米级变量铣刨技术，国际平整度指数 (IRI) 由 2.14 米/公里降至 1.54 米/公里；在 G104 上虞段，采用厘米级变量铣刨技术，行车道 RQI 提升 26.5%-34.5%。该技术精准消除路面不平整，有效延长道路使用寿命，提升公众出行安全与舒适性。



3D 铣刨车

## 持续优化科创生态

公司着力提升科创平台能级，通过资源整合与协同共建，推动重点实验室、企业研究院等创新载体提质升级，促进产学研用协同平台向成果转化方向转型，加快创新成果从实验室走向工程应用。依托《博士后工作站管理办法》，加强高层次科研人才培养与引进，持续夯实创新人才基础。同时，积极营造创新氛围，围绕行业前沿技术组织开展专题学习与主题沙龙，对标先进企业经验，持续培育开放、共享、协同的创新生态，为科技创新提供有力支撑。



## 强化保护知识产权

公司建立覆盖专利布局、申报、维护与运用的全流程知识产权管理体系，通过《科技项目管理办法》《科技创新管理办法》等制度，明确公司及各子（分）公司在知识产权申报、管理与保护中的职责边界，规范知识产权归属与技术保密要求，强化成果固化与风险防控。

为加快专利成果固化，公司积极对接专利快速审查通道，2025 年实现 7 项发明专利快速获证；同时引入外部专业机构开展知识产权申报与维护培训，遴选优质咨询团队代理成果申报，提升知识产权管理专业化水平，以制度保障与专业赋能筑牢创新成果保护屏障。



## 指标与目标

公司为深入推进科技创新工作，加快落实向以创新驱动为主的发展模式转变，印发《坚持两创融合 加大新产业布局 高水平建设创新交工行动方案》，力争到 2027 年底实现：

目标	指标	2025 年进展
科创平台 实现创新能力跃升	新增省级及以上研发平台数量	新增省级企业研究院 1 家， 参与共建省级重点实验室 1 家
创新成果 转化实现稳定增长	年度新产品 / 新技术市场化应用数量、 核心科研团队规模	48 件创新产品亮相博览会， 速凝剂、安全防护设施等成果加快转化应用
人才引进 取得突破性进展	研发人员数量	共有研发人员 2,767 人
产业结构显著优化， 经营质效显著提升	战略性新兴产业和未来产业投资占比	战略性新兴产业和未来产业的投资 占比达到 5% 以上

# 工程服务安全与质量

浙江交科始终将工程安全与质量视为对客户、员工、社会及未来的庄严承诺，以“交工建造，必是精品”为永恒追求，将精益求精的工匠精神和“零容忍”的责任意识融入全员血脉，致力于打造经得起时间检验的平安百年品质工程，以实际行动践行国企担当，护航经济社会高质量发展。

## 治理

公司严格遵循《中华人民共和国建筑法》《建设工程质量管理条例》《建设工程质量检测管理办法》等相关法律法规及标准规范，构建三级质量管理架构，制定 11 项企业制度，明确岗位职责，形成刚性制度支撑。



工程和服务治理架构

为保障体系有效运行，公司建立多重保障机制：推行质量目标责任制与网格化管理，压实岗位责任；通过内部审核和管理评审持续优化体系；对触犯质量红线行为严肃追责；将质量管理纳入绩效考核，与薪酬挂钩，推动“零缺陷”理念落地。

同时，创新协作单位管控模式，开展质量技术融合试点。项目部委派专业人员进驻协作班组，实行同作息、共食宿的跟班作业，将技术、质量、进度、成本、安全等管理全面内置，实现穿透式管控。此举既保障工程质量，又培养复合型骨干人才，为公司专业化班组建设及人力资源优化配置探索了可行路径。

## 战略

公司视工程安全与质量为驱动可持续增长、塑造差异化竞争优势的关键引擎。我们系统性地将质量风险管理融入业务决策，积极把握绿色化、智能化转型中的市场与技术机遇，致力于将卓越的工程品质转化为稳固的财务表现与卓越的品牌声誉，支撑公司“成为具有国际影响力的基础设施全产业链服务商”的愿景实现。

### 产品和服务安全与质量风险和机遇潜在财务影响分析

类型	风险 / 机遇分析	时间范围	财务影响分析
运营风险	质量事故或缺陷将导致返工、维修，甚至引发法律诉讼与赔偿。	短，中期	<ul style="list-style-type: none"> <li>直接成本增加（返工、罚款）。</li> <li>项目利润下降。</li> <li>现金流压力增大。</li> </ul>
声誉风险	质量安全事故或外部行政处罚将严重损害品牌信誉，影响市场拓展与客户关系。	中、长期	<ul style="list-style-type: none"> <li>营业收入下降（投标受限、客户流失）。</li> <li>品牌价值贬损。</li> <li>危机公关成本增加。</li> </ul>
技术机遇	应用“四新技术”（新技术、新工艺、新材料、新设备）及数字化管控平台，以促使工程绿色化、智能化、精益化。	长期	<ul style="list-style-type: none"> <li>生产成本降低（效率提升、损耗减少）。</li> <li>营业收入增加（技术溢价、承接高难度项目）。</li> </ul>
市场机遇	客户对“平安百年品质工程”的需求日益增长，为以质量著称的企业带来更多市场机会。	中期	<ul style="list-style-type: none"> <li>营业收入增加（市场份额扩大）。</li> <li>合同溢价能力增强。</li> </ul>
声誉机遇	荣获各级优质工程奖、成功举办品质工程现场会，能显著提升品牌美誉度与行业影响力。	中期	<ul style="list-style-type: none"> <li>营业收入增加（品牌效应）。</li> <li>融资成本潜在降低（信誉提升）。</li> </ul>

## 影响、风险和机遇管理

公司建立贯穿项目全生命周期的动态管理流程，以主动识别、评估和应对质量相关的影响、风险与机遇，确保管理体系持续有效，战略目标稳健实现。通过系统化的检查、监测与评审机制进行持续识别与评估；通过定期与不定期的质量安全检查、原材料认证与溯源督查，结合执法检查预检三级步检机制，识别现场风险与隐患。



### 工程质量管理

公司坚持“百年大计、质量第一、品质优良、追求卓越”方针，建立完善的质量管理体系，并连续 5 年获得 GB/T 19001-2016/ISO 9001:2015 GB/T 50430-2017 建设施工行业质量管理体系认证（证书编号：00223Q23668R1L），实现全员、全过程、全方位的规范化、标准化管控。

#### 质量管理重点应对举措

##### 制度与程序管控

- 严格执行施工技术管理关键程序，包括设计文件审核、专项施工方案编制与评审、技术交底、施工测量等。
- 强化材料源头管控，通过对原材料生产商进行合格评价，并建立信息库，开展专项督查，保障质量溯源机制有效运行。

##### 过程监督与检查

- 依据《质量技术检查管理办法》等制度规范，开展月度巡查、专项检查等多种形式的监督检查。
- 对触犯质量技术红线的行为严肃追责（包括组织处理、纪律处分、经济处罚等）。
- 实施三级质量管理责任制，利用信息化手段监督检查项目部质量管理活动执行情况。

##### 科技与创新支撑

- 鼓励采用新技术、新工艺、新材料、新设备，加快科技成果转化。
- 通过筹办品质工程现场会，推广数字化、智能化建造模式，以技术驱动质量提升。
- 通过质量知识竞赛等形式，营造质量管理提升氛围。



荣获“2025 年度市政工程最高质量水平评价”



荣获第二届中国照明学会颁发“照明工程一等奖”



荣获第二届中国照明学会颁发“照明工程三等奖”

### 工程服务

公司始终坚持“以顾客为关注焦点”，构建起覆盖项目前期沟通、过程满意度调查及竣工回访的全周期服务机制，确保客户需求得到快速响应与闭环处理。2025 年 10 月，公司旗下养护工程分公司“路维仕”荣获 2024 年度“公路服务十佳品牌”称号，标志着公路养护品牌服务能力与行业口碑获得权威认可。

#### 客户服务重点应对举措

项目全过程沟通	在施工过程中，项目部应与发包方或监理方进行有效沟通，确定其需求，并形成记录。
	对相关方提出的问题或投诉应及时反馈。
满意度调查与回访	建立顾客满意度调查机制。
	由子（分）公司或项目部组织开展施工过程中的满意度调查和竣工项目的回访。
	将相关资料报公司创新研究院进行综合分析，以驱动服务改进。

### 指标与目标

#### 关键指标 2025

- 国家级 QC 荣誉奖项 **20** 项
- 省部级 QC 荣誉奖项 **266** 项

- 开展各类质量检查 **95** 次
- 专项质量问题整改督办 **9** 起
- 排查质量隐患 **702** 项（较 2024 年上升 **36%**）
- 交工项目：**210** 个，其中养护项目 **170** 个，施工项目 **40** 个
- 竣工项目：**212** 个，其中养护项目 **192** 个，施工项目 **20** 个

#### 关键目标 2025

- 工程交（竣）工验收合格率 **100%**——目标达成
- 合同质量目标履约率 **100%**——目标达成
- 撤回和召回的工程 / 产品 **0**——目标达成



# 数据安全与隐私保护

浙江交科深刻认识到数据是数字化时代的关键资产，高度重视数据安全与隐私保护，将其作为对客户、员工及社会的重要承诺。公司构建自上而下的数据安全治理体系，已获 ISO/IEC 27001:2022 信息安全管理体系认证，覆盖公路工程设计（含 BIM）及应用软件开发等领域，有效防范数据泄露与网络攻击风险。

**关键指标** 2025

- 信息保护和数据安全事件 / 客户信息泄露事件 **0** 起
- 违反数据安全与隐私保护相关法律 **0** 起



ISO/IEC 27001 信息安全管理体系认证书 CMMI-DEV v3.0 Maturity Level 3 证书 数字化转型成熟度星级评估证书

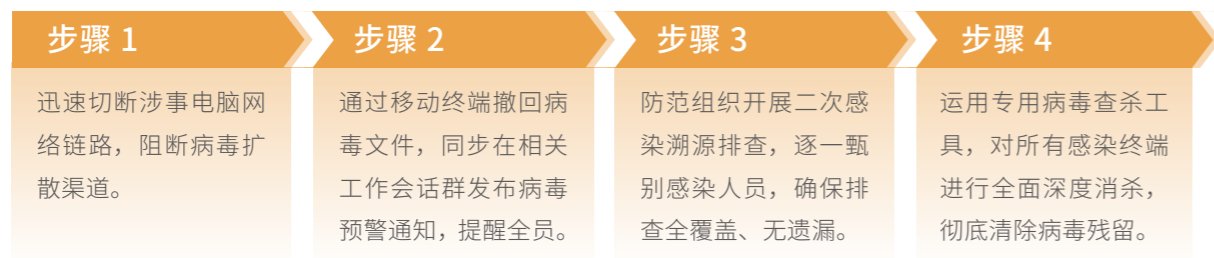
## 数据安全

公司构建数据安全与隐私保护体系。对外，与合作方签订保密协议，实行最小权限管理；对内，通过堡垒机实现运维操作日志与录屏双留痕，留存超 6 个月，确保全程可审计、可追溯；底层，采用微模块机柜与冷热隔离技术，以物理分区与环境稳定性加固数据存储安全，形成供应链到基础设施的隐私保护闭环。

## 隐私保护

公司贯彻“预防为主、防治结合”原则，建立数据分类分级保护体系，按敏感程度实施差异化管控；严格执行最小权限原则，分功能与数据维度精细授权，敏感数据访问须经审批；建立权限动态调整机制，人员变动当日完成权限变更或注销，实现全生命周期闭环管理。

### 敏感信息染毒应急处置流程



# 可持续供应链

浙江交科始终将绿色、高效、负责任的理念贯穿于采购与供应商管理全过程，通过数字化赋能与战略协同，打造安全、透明、富有韧性的供应链生态，为公司主业发展提供有力支撑，有效管控运营风险，积极履行对环境与社会的长期责任。

## 治理

公司建立了覆盖供应商准入、履约、评价到退出的全生命周期数字化管理体系，依托《供应商管理办法》与《采购管理办法》等制度，明确集团本级与子（分）公司的分级管理职责与统一流程，形成“准入-履约-评价-退出”的数字化闭环治理，确保供应链运营合规、高效、绿色且富有韧性。



可持续供应链治理架构

## 战略

公司视可持续供应链的管理工作为控制成本、保障运营、驱动创新和践行绿色发展的关键环节。系统性地管理供应链风险与把握机遇，以构建安全、稳定、高效、负责任的供应链生态。

### 可持续供应链风险和机遇潜在财务影响分析

类型	风险 / 机遇分析	时间范围	财务影响分析
市场风险	大宗原材料价格剧烈波动、关键物资供应短缺或地域性限制，可能直接影响项目成本与施工进度。	短、中期	<ul style="list-style-type: none"> <li>采购成本增加。</li> <li>项目利润受损（成本不可控）。</li> <li>潜在工期延误损失。</li> </ul>
采购风险	供应商履约不力（质量、交付）、单一来源依赖，以及采购过程中的廉洁风险，可能导致项目中断、质量事故与声誉损失。	中、长期	<ul style="list-style-type: none"> <li>运营成本增加（寻找替代供应商、处理质量问题）。</li> <li>资产减值或损失。</li> <li>合规与诉讼成本上升。</li> </ul>
类型	风险 / 机遇分析	时间范围	财务影响分析
技术机遇	应用电子招标、电商平台、物联网等数字化采购与供应链工具，能大幅提升采购效率、透明度与协同水平。	长期	<ul style="list-style-type: none"> <li>运营成本降低（流程优化、人力节约）。</li> <li>采购成本节约（价格发现、竞争充分）。</li> <li>资金效率提升。</li> </ul>
市场机遇	通过集中采购、框架协议、战略采购等方式整合需求、深化与优质供应商战略合作，可强化议价能力、保障稳定供应。	中期	<ul style="list-style-type: none"> <li>采购成本显著降低（规模化效应）。</li> <li>营业收入保障（供应稳定支持项目履约）。</li> <li>供应链韧性增强。</li> </ul>
环保机遇	推行绿色采购、建立废旧物资循环利用平台，能减少资源消耗与废弃物处置成本，并响应监管要求，塑造负责任品牌形象。	长期	<ul style="list-style-type: none"> <li>处置成本降低 / 收益创造（废旧物资溢价）。</li> <li>合规成本降低。</li> <li>品牌价值提升，吸引绿色偏好客户。</li> </ul>

## 影响、风险和机遇管理

公司着力构建可持续供应链竞争力，通过制度化流程与数字化工具主动管理供应链 ESG 风险。依托供应商履约评价体系与数字化招采监督系统，对供应商质量、交货、服务等进行实时跟踪与量化评分，实现动态管控。运用数字化系统全程监控采购行为，开展原材料认证与飞行抽检，有效防范违规与环境风险，保障供应链合规稳健运行。

### 供应链采购

公司以数字化为底座，贯通电子招采、电子商城、框架协议等全链路上运行，实现流程留痕、全程追溯。通过战略直采、固废资源化利用、绿色标准纳入供应商评估与合同条款，驱动供应链低碳转型。依托数据协同与智能分析，持续提升采购效率、供应链透明度与可持续价值。



#### 创新集采模式，筑牢供应链质量与成本管控根基

公司创新构建“集中采购+源头直采+电子招采”三位一体集采模式，通过六统一批量采购、厂家直供、全流程线上招采实现三重创新。“十四五”期间，该模式落地后成效显著，截至 2025 年末，集采额达 440 亿元，近三年钢材、水泥采购降本超 2 亿元，招采周期大幅压缩，且全程线上留痕，采购合规性与透明度显著提升，为供应链治理筑牢基础。

### 供应链采购重点应对举措

电子招标系统	全面应用，实现全流程在线可追溯。2025 年完成两级集中采购金额 181.65 亿元，集采价格低于有效投标均价 1.49%。
电子商城 (浙交 e 购)	打造一体化电商平台，2025 年商城品类增至 20,171 个，结算额达 7.24 亿元，为标准化物资提供高效采购通道。
废旧物资拍卖平台	应用“闲置废旧工程物资竞拍服务云平台”，实现资源循环价值。2025 年成交额 5,945 万元，溢价率 9.8%，创效 595 万元。
设备租赁平台	推进设备“即时租赁”平台应用，2025 年成交金额 6 亿元，节约率 14.9%，节约金额 8,905 万元，实现资源高效共享。

### 平等对待中小企业

公司坚持公开、公平原则，供应商准入均通过电子招标系统线上公开进行，凡有意愿的供应商均可自主注册参与，保障中小企业的平等竞争机会。

## 指标与目标



# 社会贡献与参与

浙江交科始终将履行社会责任、服务国家战略作为发展的内在驱动力。公司依托主业优势，深度参与乡村振兴、应急抢险、公益志愿与合作共建，致力于在创造经济价值的同时，积极回馈社会，促进社区发展、民生改善与文化交融，以实际行动诠释国企担当。

## 乡村振兴

公司积极响应国家号召，以“资金+规划+就业+关爱”的多维模式，精准对接东西部协作与对口援疆，助力结对地区夯实发展基础、增强内生动力。

## 消费帮扶

公司通过工会采购、订单农业等方式，2025 年，累计完成消费帮扶金额超 208 万元，直接带动农户增收。



### 援疆兴产助农，共筑浙疆共富之路

2025 年，公司投资 170 万元援建新疆“一渠一泵一站”援疆项目，建成防渗渠、抽水站及文化站等设施，有效解决当地 3000 亩果园灌溉难题。该项目作为浙江“千万工程”新疆实践范例，同步通过“订单式”采购助农，报告期内，累计采购当地“冰糖心”苹果 16000 箱，总值 128 万元，切实带动当地农户增收致富。

## 教育帮扶

公司通过爱心捐书、义卖筹款等方式，2025 年，累计向结对地区捐赠优质课外读物逾千册，筹集并捐赠爱心基金近 2 万元，用于助学慰问。



公司为尔打火村二担五小学发放爱心棉服



“幸福青山，益路同行”青年创意义卖集市火热出摊



### 易通特基“同心·思源”助创基金

2025 年 12 月 14 日，交科下属公司易通特基与宁波民建、宁波工程学院教育发展基金会续签“同心·思源”助创基金合作协议。该基金自 2016 年设立以来，持续深耕学生创新创业培育与地方特色人才培养。活动现场表彰了 10 项赛事中的 15 支优秀团队及 110 名师生，通过校企合作深化人才培养与科研成果转化，以基金为纽带培育区域产业适配人才，赋能地方经济发展，助力学校打造科创品牌。



“同心·思源（易通）”助创基金颁奖仪式

## 应急抢险

公司勇担社会责任，面对自然灾害与突发事件闻令而动、快速响应，通过组建多支专业化应急抢险队伍并实施常态化备勤，高效承接地方政府应急调度任务，在森林灭火、防汛抗台等处置工作中发挥关键作用，全力保障人民群众生命财产安全与交通命脉畅通。



### 筑牢防汛抗台防线，守护产业项目安全

2025 年 7 月，台风“丹娜丝”登陆前，为保障景宁畲族自治县特色产业平台项目及周边工业区安全，公司项目团队响应管委会号召，制定应急及疏通封堵方案，组建 20 余人应急救援队伍开展防台抗洪行动。排查洪涝隐患、开展应急培训，投入沙袋、装载机等物资，提前疏通排水口、堆砌防洪沙袋、设置警示标识，有效降低洪水侵袭风险，保障了周边生命财产安全与产业项目运营。



响应浙江景宁经济开发区管理委员会号召开展防台抗洪行动



### 闻险而动显担当，火速救援护山林

2025 年 1 月，甬金衢上金华城区段 1 标红鹰突击队接到雅畈镇政府求助，前往雅畈二村处置山林失火险情。突击队调派洒水车、灭火器等救援物资，快速制定救火方案开展扑救，半小时控制火情、45 分钟成功扑灭，避免 3000 亩林地受损，以专业救援践行国企社会责任与担当，切实保障人民财产安全。



红鹰突击队协助雅畈镇政府应急抢险现场

# 公益志愿

公司积极倡导并支持员工参与志愿服务，培育形成了一批兼具专业特色与社会影响力的品牌项目，在国内外社区服务、环境保护及文化交流等领域传递温暖、彰显担当。

**关键指标** 2025

### 公益活动

参与人数 **84** 人

### 志愿活动

参与人数 **1,386** 人 • 全年服务小时数 **386** 小时

参与人次 **4,851** 人次

### 志愿活动

捐赠乡村振兴 **20** 万元

捐赠亚洲举重锦标赛 **20** 万元

捐赠浙江省慈善联合总会 **50** 万元

捐赠公益事业活动 **30.65** 万元



## 案例

### 援非抗霍乱，践行海外公共卫生责任

2025 年 4 月，公司丝路腾“非”志愿服务团队在赞比亚开展抗霍乱公益捐赠活动，向当地卡皮里中央警署捐赠消毒液、口罩等防疫物资，改善当地卫生防护条件。团队还现场演示消毒用品操作流程、普及防疫知识，为当地降低雨季霍乱传播风险提供支撑，以务实行动彰显中资企业海外社会责任，助力中非民心相通。



丝路腾“非”志愿服务团队开展援助抗击霍乱公益活动现场

## 案例

### 弘扬雷锋精神 践行公益志愿担当

2025 年第 62 个学雷锋纪念日之际，公司各项目开展多元化志愿服务活动，涵盖环境清洁、敬老助老、便民服务、关爱残障人士等领域，还组织无偿献血、公益义诊，为一线建设者和周边群众送健康服务。各团队联动属地单位与机构，以专业行动传递温暖，切实履行社会责任，彰显国企公益担当。



多元化志愿服务活动现场

# 合作共建

公司秉持开放共赢发展理念，积极与高校、科研机构及行业企业搭建战略合作伙伴关系，通过资源共享、能力互补，携手推动行业创新发展与区域协同共进。在产教融合领域，与高校合作开设“订单班”，开展专业技术人才定向培养，实现人才供给与岗位需求的精准匹配；在市场协同发展领域，与政府及外部单位对接超 50 次，与贵州路桥、中天控股、浙江省建科院、浙规院等企业签订战略合作协议，依托项目共建、产业链延伸等方式，深化多方资源共享、优势互补，实现合作共赢。

## 案例

### 携手企院共建，共推低碳基建发展

2025 年 7 月 31 日，公司与浙江省建科院签署战略合作协议，双方将围绕科技创新与成果转化、EPC 工程总承包协同、组建合资公司等领域深度合作，还将在固废资源化利用、交通科技检测等方面探索协作，依托互补优势实现互利共赢，助力供应链绿色低碳与科创升级。



公司与浙江省建科院签署战略合作协议

## 案例

### 深化校企共建，共育智能建造人才

2025 年，公司与武汉理工大学开启校企共建新模式，联合承办首届“浙江交工杯”中国研究生智能建造创新大赛，以赛事搭建科技创新与工程实践融合平台。公司相关人员获聘校外生涯导师，为学生开展升学择业指导、分享企业科研成果。双方将深化人才培养、实习基地建设等合作，协同培育智能建造领域优秀人才，助力行业技术创新与产业发展。



武汉理工大学交通与物流工程学院道桥 2201 班校外生涯导师见面会

# 员工权益保障

浙江交科致力于构建一个让员工获得感成色更足、幸福感更可持续、安全感更有保障的工作环境，严格遵守国家劳动法律法规，通过健全的民主管理、完善的薪酬福利体系和全方位的员工关怀，切实保障每一位员工的合法权益，激发员工潜能，实现员工与企业的共同成长。

## 平等雇佣

公司严格遵守《中华人民共和国劳动法》《中华人民共和国劳动合同法》等法律法规，在招聘录用、薪酬福利、职业发展、晋升激励等全雇佣流程中，坚决杜绝性别、民族、宗教信仰、年龄、残疾等任何形式的歧视，严格禁止使用童工。坚持公平、公正、公开原则，保障全体员工享有平等就业与发展机会，营造平等包容、机会均等的用工环境。

**关键指标** 2025

- 员工歧视事件 **0** 起
- 员工总数 **8,193** 人
- 其中少数民族占比 **3.63%**
- 产业工人人数 **4.5** 万人

**员工雇佣**

- 应聘数量 **4,500** 人
- 应聘比率 **6.18%**
- 吸纳就业人数 **278** 人
- 新招应届毕业生 **181** 人

**按地区划分**

- 中国员工 (含港澳台地区) **8,023** 人
- 海外员工 **170** 人

**按性别划分**

- 男性员工 **6,869** 人
- 女性员工 **1,324** 人，  
女性员工占比 **16.16%**

**按层级划分**

- 高层管理者 **8** 人
- 中层管理者 **145** 人
- 基层管理者 **8,040** 人
- 中高层女性员工比例 **4.57%**

**按年龄划分**

- 30 岁以下员工 **3,063** 人
- 51 岁及以上员工 **656** 人
- 30-50 岁员工 **4,474** 人

**按学历划分**

- 大专及以下 **968** 人
- 研究生 /MBA 及以上 **546** 人
- 本科 **6,679** 人

**员工流失**

- 员工流失率 **5.21%**
- 男性离职 **361** 人，占总流失率 **84.54%**
- 女性离职 **66** 人，占总流失率 **15.46%**

## 包容职场

公司秉承多元包容的价值观，严禁任何形式的职场骚扰与歧视行为，建立了完善的投诉调查机制，确保每位员工在安全、受尊重的环境中工作。

同时，我们构建了多层次员工关怀体系：一方面通过主题文化活动（如三八节“芳华悦己，自在逐光”系列活动、“阅”系列读书活动）赋能女职工成长；另一方面通过“双关爱”基金，为遭遇重大困难的员工家庭提供经济援助与精神慰藉。



交工地下 104 国道 EPC-02 标项目青年宣讲员马蓉结合《女职工劳动保护特别规定》



西南分公司本部联合贵安 5 标、G210 龙四项目开展“诗书簪花·‘阅’享时光”主题分享会



交工国际赞比亚公路项目开展“丝路绽芳华，飞翔‘她’课堂”主题分享会



养护工程分公司杭州南区域中心开展高温慰问

## 民主管理

公司坚持并完善职工代表大会制度，将其作为员工参与民主决策、民主管理和民主监督的主渠道，2025 年规范召开九届二次职工代表大会，签订《工资集体协商协议》。同步拓展职工代表座谈会、“青年直通车”等多元化沟通渠道，广泛收集员工意见建议。2025 年全年共办理 183 条，确保员工声音有效倾听、权益切实保障。



青年直通车—公司领导与青年面对面活动

## 福利与关怀

公司构建了具有市场竞争力的全面薪酬福利体系，并建立严格的绩效联动与增长机制，确保员工共享企业发展成果。

### 薪酬体系

公司建立了以岗位价值为基础、以绩效贡献为导向的薪酬体系，并实行分类管理：对子（分）公司及总部多数员工，采用“基本工资 + 岗位工资 + 绩效工资 + 津补贴 + 特殊激励”的岗位工资制；对管理人员等，实行包含年薪制在内的综合绩效薪酬制。同时，全员薪酬水平与公司整体经营效益动态挂钩，实现薪酬能增能减。

### 福利保障

公司构建了以人为本、全过程全方位暖心保障的福利体系。在依法足额缴纳五险一金的基础上，建立企业年金、补充医疗保险等多重保障制度。同时，设置技能津贴、省外津贴、高温津贴、节日补贴及人才培养补贴等多元化津补贴项目，实现对员工职业发展与工作生活的全面关怀。

#### 福利待遇

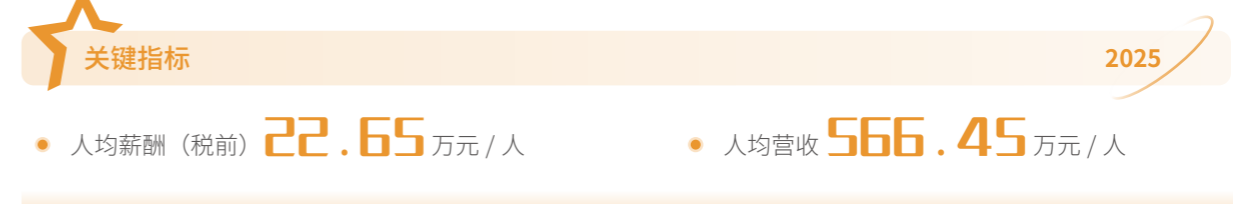
五险一金	健康体检	同时可申领杭州市应届毕业生人才补贴
带薪年假	证书补贴	
节日慰问	幸福工程	

学士：	<b>1 - 4</b> 万元
硕士：	<b>3 - 6</b> 万元
博士：	<b>10-13</b> 万元

## 绩效考核

公司建立了规范的薪酬福利增长与调整机制。通过公司本级绩效考核领导小组与人力资源部门的协同运作，落实《工会、资方集体协商制度》，确保薪酬调整的科学性与合理性。绩效考核周期为季度，年度考核结果直接应用于绩效工资计算、薪酬档级调整、晋升选拔及劳动合同管理，形成闭环。



## 员工关爱

公司以“我为职工办实事”实践活动为抓手，深入一线倾听诉求、破解难题，2025 年累计解决职工实际困难 416 件。大力推进“健康企业”建设，开展救护员培训 5 期、健康服务活动 12 场，联合“天目医享”送诊进企业 40 余次；持续优化大病互助、高温慰问、福利团购等普惠服务，不断提升职工幸福感与安全感。丰富职工精神文化生活，常态化开展“书香交工”、传统节日等文化活动 133 场，参与人次超 6000；打造“交 BA”职工篮球赛特色 IP，推动各类文体赛事向基层一线延伸覆盖，切实增强职工凝聚力和归属感。



### 案例

#### “羽”随心动竞健姿，以赛聚能焕活力

2025 年 9 月，公司举办第二届职工运动会羽毛球分赛，15 支代表队 128 名职工参赛，设单打、双打、混合团体等竞赛项目。赛场之上选手奋勇拼搏、默契协作，尽显昂扬风貌。赛事丰富了职工业余文化生活，是深化“幸福感”建设的实践，以羽球赛事凝聚团队力量，激发职工干事活力，助力企业高质量发展。



第二届职工运动会羽毛球分赛开赛现场



美国 OneVoice 儿童合唱团赴浙江交工开展文化交流

# 员工职业发展

浙江交科坚信人才是企业最核心的竞争力。公司致力于构建系统化、前瞻性的人才发展战略，通过健全的职业发展通道、全覆盖的培训体系和科学的激励机制，赋能每一位员工成长。公司鼓励员工在专业领域纵深发展，也支持跨通道的多元探索，努力营造“人人可成才、人人展其才”的良好氛围，实现员工个人价值与企业高质量发展的同频共振。

## 人才体系

公司遵循“人才强企”战略，以“学习型组织”为主要载体，围绕“引、育、用、留”关键环节进行系统化设计与实施的完整蓝图。

### 人才体系建设关键环节重点举措

引

- 针对紧缺的高层次、领军型人才，制定定制化引进政策。
- 重点引进 C9 等顶尖高校优秀毕业生，提升管培生等后备力量质量。
- 超前布局注册一级建造师等关键执业资格人才储备。
- 依托产学研合作、大师工作室等平台吸引专业人才。

育

- 打造“领航、护航、启航”三大计划，覆盖高、中、基层，建设学习型组织。
- 推行“师带徒”机制，加速新员工成长与技能传承。
- 开展轮岗交流、项目实践、技能竞赛等实战化培训。
- 搭建数字化学习平台，实现资源随时可及、学习全程可溯。

用

- 提供“三通道五序列”发展。
- 推行竞争上岗、公开选拔，优化干部选用机制。
- 实施“271”绩效强制分布，紧密挂钩薪酬、晋升。
- 通过重大任务军团化作战，在实践中识别和重用人才。

留

- 提供行业领先的薪酬，探索项目分红、超额利润分享等中长期激励，并开展限制性股票激励计划。
- 建立省级工匠、金蓝领等荣誉表彰体系，提升人才成就感。
- 落实“五险一金”、健康管理、员工关怀等“幸福工程”。
- 弘扬“交工铁军”精神，营造奋斗、创新、包容的组织氛围。

## 晋升发展

公司建立“三通道五序列”的员工职业发展通道体系，并以公开、公平、竞争、择优的选拔晋升机制，为各类人才提供了清晰、多元、可持续的职业发展路径。

**管理通道 (M)**

设置 M1-M5 共 5 级职务，涵盖治理序列（中高层管理岗位）和职能序列（职能管理岗位），侧重领导力与管理能力的提升。

**专业通道 (P)**

设置 P1-P6 共 6 级职务，涵盖业务序列（市场、经营、项目管理）和技术序列（研发、技术应用），侧重专项业务与技术能力的深化。

**技能通道 (T)**

设置 T1-T5 共 5 级职务，即技能序列（运维、生产、施工、服务），侧重解决生产工艺难题与技能创新。

## 员工培训

公司建立“全员覆盖、精准赋能”的三级培训管理体系，并积极打造线上线下融合的学习生态，持续提升员工职业技能与综合素养。

### 浙江交科培训路径

**构建培训体系**

实行公司、子（分）公司（事业部）、项目部三级管理，各级职责明确，确保培训资源有效统筹与落地。

**深化培训形式**

培训内容全面覆盖专业知识、岗位技能、执（职）业资格、综合素质及企业文化。形式包括公司内部培训、外派培训及员工自主学习，并充分利用“知行交工”线上学习平台，实现碎片化时间的高效整合。

**加强队伍建设**

公司通过制度保障，发掘内部“管理专家”与“实践强者”纳入内训师库，并为其提供专业赋能；同时推行“师带徒”，加快新员工成长，并建立考核反馈机制，确保传承实效。



公司本级中层管理人员  
“走进高校”综合素质提升培训班

学习型组织建设动员大会



2025 届新员工岗前教育培训

测量培训

产业工人在马梁明技能大师工作室学习



## 职业健康与安全

浙江交科坚守员工生命健康安全底线，秉持“没有安全就没有发展权”理念，超越合规构建全员参与的职业健康安全管理体系。通过精细化风控与可量化目标打造本质安全型企业，严拒强制劳动，保障员工安康，为可持续发展筑牢安全屏障。

### 关键指标 2025



## 治理

公司构建了以国际标准为引领、制度体系为根基、权责清晰的职业健康安全治理架构，确保管理活动的系统性与有效性。设立安全监督管理部作为归口管理部门，统筹体系运行监督、制度制定、检查组织与应急管理；同时通过民主选举产生员工代表，深度参与危险源辨识、风险评价、控制措施制定、培训需求识别及事件调查等关键环节，切实保障员工的主体地位与民主协商权利。截至 2025 年，公司已连续 20 年通过 GB/T 45001-2020/ISO 45001:2018 职业健康安全管理体系认证，并建立起以《安全生产责任制》《安全生产管理规定》《职业健康管理办法》《风险分级管控和事故隐患排查治理管理办法》等 18 项制度为核心的完备管理体系，持续为员工创造安全、健康的工作环境。



职业健康与安全治理架构

## 战略

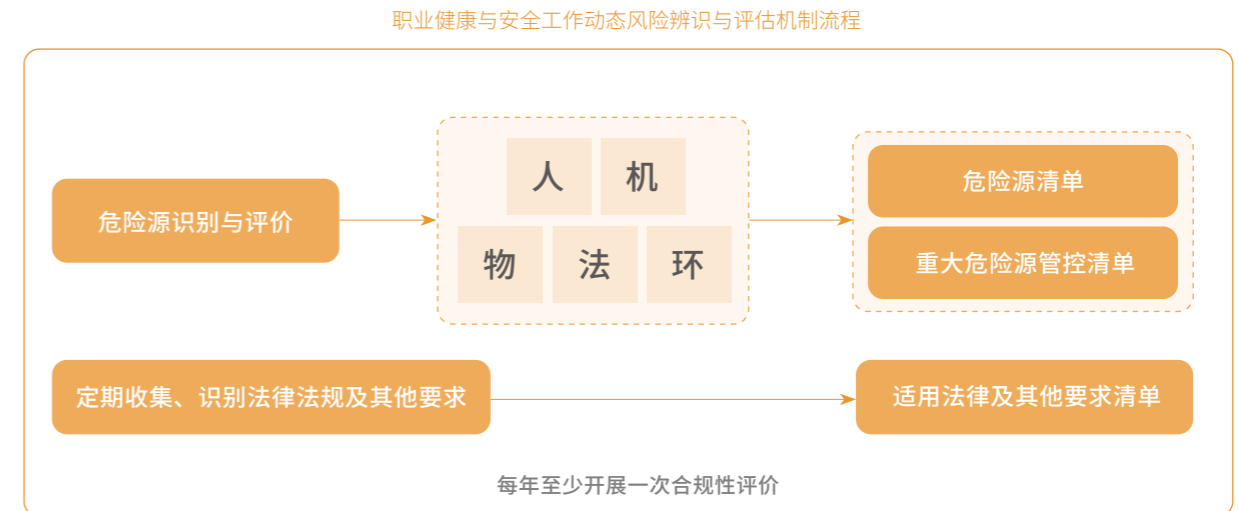
公司将职业健康与安全深度融入企业战略，系统性地评估相关风险与机遇，通过卓越的安全绩效保障运营稳定、维护企业声誉并把握市场先机。

### 职业健康与安全风险和机遇潜在财务影响分析

类型	风险 / 机遇分析	时间范围	财务影响分析
运营风险	生产安全事故（如高处坠落、机械伤害、坍塌等）导致人员伤亡、设备损毁、项目停工。	短期 / 即时	<ul style="list-style-type: none"> <li>直接损失：医疗救治、伤亡抚恤、设备维修或重置费用。</li> <li>间接损失：项目工期延误导致的违约金、赶工成本；事故调查与整改投入。</li> <li>运营中断成本：停产造成的收入损失。</li> </ul>
声誉风险	重大安全事故经媒体曝光或网络传播，损害公司“平安交工”品牌形象，影响政府关系、客户信任及投资者信心。	中长期	<ul style="list-style-type: none"> <li>市场损失：投标资格受限或失标，客户流失。</li> <li>人才吸引力下降：影响高端人才招聘与保留。</li> <li>监管压力加大：面临更频繁、更严格的检查与处罚。</li> </ul>
市场机遇	卓越的安全记录与成熟的 HSE 管理体系成为核心竞争力，有助于在要求严苛的重大项目、海外项目及高端市场中脱颖而出，获取溢价。	长期	<ul style="list-style-type: none"> <li>收入增长：凭借安全品牌赢得更多订单，尤其是对安全绩效有高权重评标的项目。</li> <li>成本优势：通过预防性安全投入降低事故总成本，提升项目利润率。</li> <li>战略合作：成为大型业主或国际合作伙伴的优选承包商，拓展业务边界。</li> </ul>

## 影响、风险和机遇管理

公司通过制度化的流程与多元化的工具，主动管理职业健康安全影响，并将风险管控转化为提升管理水平的机遇。



职业健康与安全重点应对举措	
安全检查	<ul style="list-style-type: none"> <li>构建多层次、多形式立体化安全检查网络，实行日常、定期、专业及不定期检查。</li> <li>检查覆盖思想意识、制度落实、现场隐患、措施执行、教育培训全维度。</li> <li>2025 年深化“靶向式”深度检查，开展 4 次季度主题检查、2 次公司级专项巡查。</li> </ul>
安全培训	<ul style="list-style-type: none"> <li>建立全覆盖、分层次安全教育培训体系，新员工必须经公司、项目部、班组三级安全教育，岗前培训不少于 24 学时。</li> <li>2025 年打造“依法治安”大讲堂、“培训到基层、教育到一线”两大培训品牌，各开展 11 期。</li> <li>实行每季度 1 次应知应会考核，推动员工岗位应知应会知晓率达 95% 以上。</li> </ul>
应急演练	<ul style="list-style-type: none"> <li>健全应急体系，重点岗位全面普及应急处置卡。</li> <li>公司每半年至少开展 1 次预案演练，项目每季度不少于 1 次。</li> <li>修订发布防汛防台等专项预案，优化应急管理体系。</li> </ul>
劳动保护	<ul style="list-style-type: none"> <li>严格执行劳动防护用品管理规范，全员足额发放国防防护用品，发放率 100%；采购用品均具备生产许可证、安全鉴定证、产品合格证。</li> <li>推进科技兴安，研发智慧路锥等智能装备，替代高风险人工作业，从本质降低安全风险。</li> <li>实现较大以上风险作业视频监控覆盖率 100%，并接入上级安全应急管理系统。</li> </ul>

案例

开展安全生产月活动，全维排查治理安全隐患

2025 年全国第 24 个安全生产月，公司紧扣“人人讲安全，个个会应急——查找身边安全隐患”主题，组织总部及各子（分）公司开展全维度隐患排查治理。通过专项检查、有奖举报、科普实操、联合排查等举措，聚焦施工、防汛等重点领域拉网式排查，落实闭环整改与隐患动态清零，筑牢安全生产防线。



港航工程项目部联合监理等单位开展联合检查



交工地下项目部开展现场隐患排查科普实践活动



下属公司交工福对甜桔柚产业园进行安全排查



下属公司金属新材料开展隐患大排查大整治专项行动

关键指标

2025

劳动安全

- 员工体检覆盖率 **100%**
- 职业伤害保险投入 **1.17** 亿元，覆盖率 **100%**
- 在工作场所员工发生事故数量 **0** 起
- 职业病发生率 **0%**
- 工伤人数 **18** 人
- 百万工时伤害率 **1.11%**
- 因工伤损失工作日数 **438** 天
- 工伤率 **0.22%**
- 每亿元营收因工伤损失工作日数 **0.93** 天 / 亿元

安全教育培训

- 举办培训 **13,044** 次
- 其中公司本级培训 **13** 次
- 累计培训 **>250,000** 人次
- 累计培训 **24,421** 人次
- 举办安全宣传咨询日活动 **226** 场，累计参与 **12,000** 余人次
- 培训时数 **>118.90** 万小时
- 覆盖率 **100%**
- 人均时长 **145** 小时 / 年

应急演练及隐患排查

- 安全应急演练 **754** 次
- 隐患排查 **13,734** 次
- 排查整治问题隐患 **46,911** 条

产业工人健康安全

- 开展安全及技能培训 **692** 期
- 开展安全微课 **309** 堂
- 培训覆盖人次 **>250,000** 人次
- 体检 **>90,000** 人次

关键目标

2025

- 安全生产事故 **0** 起——**目标达成**
- 因工死亡员工人数 **0** 人——**目标达成**
- 安全隐患整改率 **100%**——**目标达成**



“安全生产月”活动——安全匠星大讲堂



夜间火灾事故应急逃生演练

# G 笃治守正 精筑宏图

党建引领	69
公司治理	71
合规运营	75
商业道德	78

## 可持续发展目标



# 党建引领

浙江交科以党建强基、融合赋能、正风肃纪、品牌铸魂为主线，突出政治建设，强化思想引领与党业融合，严纪铸牌、凝聚合力，为高质量发展提供坚强政治和组织保障。

## 党建强基

公司把党的政治领导作为根本要求，严格执行“第一议题”制度，高标准开展理论学习中心组专题学习 9 期，常态化开展巡听旁听。探索三级联动的学习督导机制，将旁听指导延伸至基层党支部，推动学习质效整体跃升。建强“红动交工”宣讲团，推动理论进项目、进一线，持续提升党员干部政治判断力、领悟力、执行力，以坚定思想引领保障企业发展正确方向。



“6S”党务赋能训练营

**关键指标** 2025

- 党员 **2,496** 名
- 党组织 **135** 个
- 公司本级党委会议 **49** 场
- 公司本级党委扩大会议 **2** 场
- 共发放学习用书 **>10,000** 册
- 宣讲活动 **70** 场
- 将思想政治教育覆盖至一线 **>3** 万人

## 深化党业融合

公司坚持党建与生产经营同谋划、同部署、同推进、同考核，充分发挥“铺路石”党建创新工作室作用，聚焦核心业务设立攻关课题，打造党业融合示范项目，把党组织建在项目上。并以党建引领人才赋能，开展技能竞赛与技术比武，选树劳模工匠，把党建优势转化为发展优势、竞争优势、创新优势。

## 从严管党治党

公司坚决扛起全面从严治党的政治责任，严格落实中央八项规定精神，纵深推进《作风建设整治提升工作方案》落地见效，整治突出问题。健全党建责任传导体系，压实各级主体责任；优化考核评价机制，突出实效导向，将结果与评优评先、干部任用刚性挂钩，以严的基调营造风清气正、干事创业的良好政治生态。

## 做强党建品牌

公司深化“铺路石”党建品牌建设，构建特色品牌矩阵，多项案例获全国性荣誉。创新实施“片区邻携·跨域共强”区域党建赋能行动，划分 11 个党建片区，组织常态化交叉检查与交流互鉴 20 余场，破解基层党建发展不均衡。以品牌建设推动基层党组织全面进步、全面过硬，以品牌影响力增强党建凝聚力、战斗力、引领力。



“区域邻携·跨域共强”区域党建启动仪式暨嘉兴区域首场活动

### 党建荣誉

- “智匠先锋”党建品牌成功入选第四届交通运输行业基层党建“优秀案例”
- “追光者”“绿养先锋”党建品牌获第四届交通运输行业基层党建“创新案例”
- 交工宏途《红耀苏台 匠心铸路》、交工金筑《金心石志铸匠路 党建引领加速度》、养护工程分公司《党建铸魂尚禹志 四色聚力建强企》入选中国施工企业管理协会 2025 年工程建设企业党建工作典型案例推广名单



# 公司治理

浙江交科始终将完善治理体系作为实现高质量发展的根本保障。公司严格遵循《中华人民共和国公司法》《中华人民共和国证券法》《上市公司治理准则》等法律法规及监管要求，构建了权责清晰、制衡有效、决策科学、运行规范、监督有力的现代公司治理结构。

## 治理机制

公司建立股东会、董事会、管理层权责清晰的治理架构，配套专业委员会与完善制度体系。高管薪酬坚持战略引领、规范分配等原则，由基本年薪、绩效年薪、中长期激励组成，与经营业绩、个人绩效及可持续发展挂钩，规范审议、透明披露，以科学激励夯实治理基础。

其中，董事会遴选以合规、多元互补为核心，由提名委员会牵头，结合战略与董事结构开展能力缺口分析，明确性别、专业、履历、年龄等评价维度；拓宽多元选聘渠道，建立“专业能力+多元价值”评审机制，并将多元贡献纳入履职评价，动态优化董事会结构，提升决策科学性 with 全面性。

- ### 股东会

公司最高权力机构，依法行使决定公司经营方针、选举董事、审议重大事项等职权。
- ### 董事会

经营决策主体，向股东会负责，充分发挥“定战略、作决策、防风险”的作用。

董事会由 11 名董事组成，其中外部董事占比 72.73% (含 4 名独立董事)，成员专业背景多元，来自基建、金融、法律、财会等领域。
- ### 监事会

根据《中华人民共和国公司法》及上级文件精神，公司依法对治理架构进行调整，撤销了监事会，其核心职权由董事会下设的审计委员会承接，以优化监督机制，提升治理效能。
- ### 专门委员会

董事会下设战略与 ESG、审计、薪酬与考核、提名四个专门委员会。其中，审计、薪酬与考核、提名三个委员会的召集人均由独立董事担任，确保监督与决策的独立性。

2025

### 关键指标

- #### 股东会

  - 召开会议 **5** 次
  - 审议通过议案 **17** 个
  - 投资者参与比例在 **45.75% - 54.04%**
- #### 董事会

  - 召开会议 **11** 次 (含 2 次董事、高管补选)
  - 审议通过议案 **53** 个
  - 董事会成员出席率 **100%**
- #### 监事会

  - 召开会议 **6** 次
  - 审议通过议案 **23** 个
- #### 战略与 ESG 委员会

  - 召开会议 **2** 次
  - 独董占比 **33.33%**
- #### 提名委员会

  - 召开会议 **3** 次
  - 独董占比 **66.67%**
- #### 审计委员会<sup>3</sup>

  - 召开会议次数 **4** 次
  - 独董占比 **80%**
- #### 薪酬与考核委员会

  - 召开会议 **4** 次
  - 独董占比 **75%**



3: 审计委员会召集人赵敏女士，公司独立董事，浙江财经大学会计学院教授，研究生学历，会计学教授，具有多家主板上市公司履职经验；审计委员会成员邢敦成，职工董事，公司风控审计部（综合监督管理部）总经理

### 董事会人数 11 名

- 女性董事人数 **2** 人, 占比 **18.18%**
- 男性董事人数 **9** 人

### 高管人数 4 名

- 男性 **4** 人
- 占比 **100%**

### 董事

- 平均年龄 **53** 岁
- 平均任期 **2.86** 年
- 独立董事 **4** 名
- 非独立董事 **7** 名
- 独立董事比例 **36.36%**

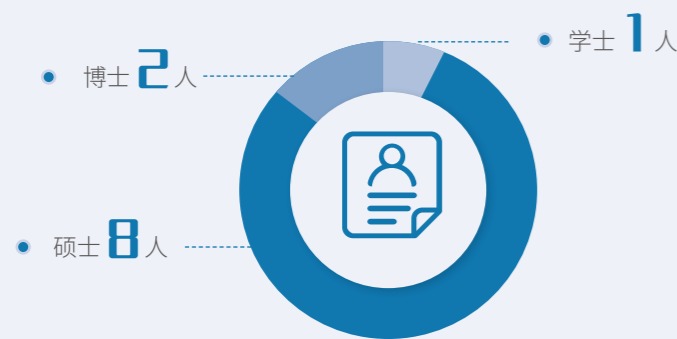
- 在超过 **3** 家上市公司担任独立董事的独立董事数量占比 **0%**

- 独立董事任期超过 **6** 年的人数占比 **0%**

- 参加少于 75% 会议的董事 **0** 人



### 董事学历



### 董监高年龄标准差

• **9.55** 岁

## 投资者关系与股东利益

公司秉持公平对待所有投资者的原则, 致力于构建透明、高效、互信的投资者关系, 切实保障股东, 特别是中小股东的知情权、参与权和资产收益权。



投资者接待日沟通会

## 信息披露

公司建立以《信息披露管理制度》为核心的信息披露管理体系, 秉持“合规精准、价值导向”理念, 创新“三查七对”审核标准与“双重复核+多级审批”流程, 保障披露信息真实、准确、完整、及时。2025 年累计披露公告 190 份, 连续 7 年获得深交所最高“A 级”评价。公司除披露法定财务信息外, 主动发布经营简报、可视化报告、ESG 报告, 全方位满足投资者多元化信息需求。



公司在 2024-2025 年度信息披露考评中, 荣获深交所“A 级”评价



董秘斩获中上协董秘履职评价“5A”最高评级

## 保护中小投资者权益

公司高度重视并切实保护中小投资者权益, 通过制度保障与实际行动, 确保其享有平等的知情权、参与权和资产收益权。我们严格执行《公司章程》, 为股东查阅公司文件、参与股东会提供便利, 并采用现场与网络投票相结合的方式, 确保股东们的表决权。同时, 公司建立以“投资者热线+互动易+官网”为核心的多维沟通渠道, 确保中小投资者咨询 100% 及时回复。2025 年, 公司制定《市值管理制度》和年度估值提升计划, 系统化开展投资者管理工作, 通过提高年度现金分红总额以提升股东回报, 实施股权激励以健全中长期激励约束, 推动控股股东增持以稳定市场预期, 多措并举提升全体股东特别是中小股东的投资回报与获得感。

## 员工股权激励

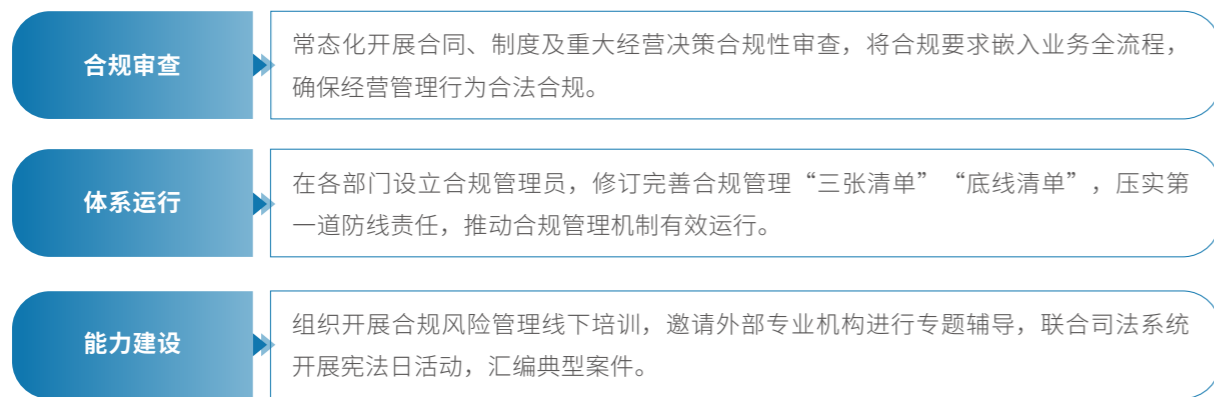
2025 年, 公司顺利实施股权激励计划, 分别于 3 月、11 月完成限制性股票首次及预留股份授予工作, 累计授予 7516.163 万股, 覆盖董事、高管以及核心骨干 747 人, 有效健全中长期激励约束机制, 调动核心员工工作积极性。

# 合规运营

公司全面推进风险合规管理体系建设，将风险防控融入经营管理各环节。健全制度流程，强化合规审查，常态化开展重点领域内控内审与尽职调查。着重加强全员风险合规培训与文化建设，持续提升合规管理水平和风险抵御能力。

## 合规管理

公司持续健全合规管理体系，围绕制度建设、审查流程、培训宣贯等重点环节扎实推进合规管理工作。依托“知行交工”网络平台开展重点法律法规宣贯，并组织年度法律知识考试，累计参加超 2,100 人，持续营造良好的合规风控文化氛围。



风控审计条线开展“宪法日”活动



《法律纠纷典型案例汇编》

董事及高管合规专题培训



# 风险管控

## 治理

公司修编《全面风险管理办法》，建立“决策层—统筹层—执行层”三级联动体系。董事会全面统筹风险管理体系建设，负最终责任；风控工作领导小组（含首席风险官）组织推进、督导落实；经营层承担主要执行责任，构建“三道防线”协同机制，形成联防联控闭环，确保风险管理穿透至业务一线。

## 战略

坚持稳中求进、以进促稳、先立后破的总基调，锚定高质量发展首要任务，遵循“整体布局、重点管控、坚守底线”的原则，聚焦重点领域，强化以确定的举措应对不确定的风险，实现高质量发展和高水平安全良性互动，促进公司战略目标的实现。

## 影响、风险与机遇管理

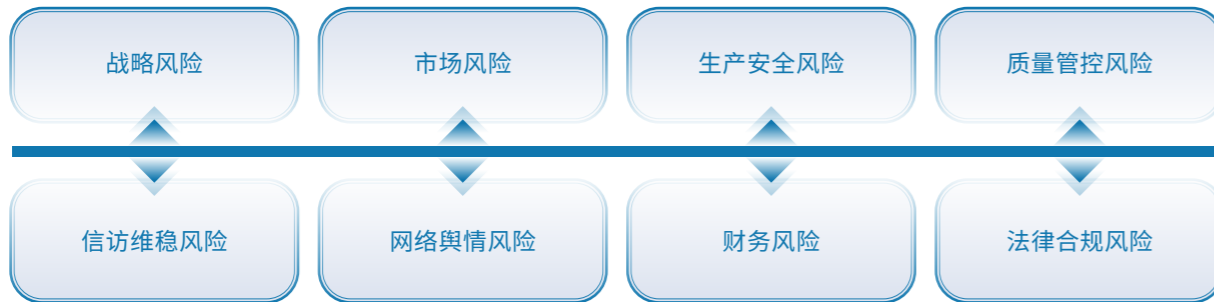
公司按照风险信息收集、风险评估、风险应对、风险监控的步骤流程对风险进行全方位管理，定期汇报沟通，确保整体风险管理流程行之有效、闭环流转。

### 全面风险管理工作流程



公司基于对行业环境的深刻理解，结合战略发展与业务实际，系统识别并确定 8 类重点风险领域。针对重点风险，公司制定发布《风控体系优化建设行动方案》，围绕 8 类风险明确点任务与管控举措，建立定期监督与考核机制，推动风险防控责任有效落实。

风险识别结果



公司持续完善内部控制与内部审计监督体系，独立内部审计机构，配备专职审计人员 34 名，确保内审职能的独立性与权威性。2025 年，公司成立由总经理担任组长的“审计整改提升年”活动领导小组，在全公司范围内系统推进年度内审计划实施。

**专项审计**

围绕产业基地清产核资、工会经费、养护区域中心经营、合资公司运营及协作单位管理等重点风险领域，开展专项审计 5 次。

**审计整改**

实行“整改责任制”，通过清单化管理、对账销号等推动审计问题有效、全面整改。

**宣贯教育**

出台《审计发现典型问题清单》2.0 版，梳理 29 类共性问题进行风险提示宣贯，推动审计成果向管理效能转化。

加强内控内审工作

指标与目标

目标	指标	2025 年进展
内部审计覆盖率 100%	内部审计覆盖率	<b>目标达成</b>
年度内外部审计新发现问题的整改完成率确保达到 90% 以上	审计整改完成率	<b>目标达成</b> (实际为 92.95%)
确保存量审计问题整改销号、起底清零	存量审计问题整改销号数量、清零率	<b>目标达成</b> (实际问题整改销号 238 项, 100% 清零)

尽职调查

公司持续强化尽职调查在投资与供应链管理中的应用。2025 年，在股权投资方面，针对易通特基并购项目，组织开展法律、财务及业务全方位尽调，全面评估治理结构、知识产权及合规风险，为投资决策提供专业支撑。在供应链管理方面，对分包商、供应商开展准入尽职调查，重点审查资质信誉、财务状况及履约能力，确保业务合规稳健运行。

商业道德

公司始终坚持高标准商业道德准则，将廉洁合规作为企业经营的底线要求。通过健全反腐倡廉制度体系、强化内外部监督机制、培育诚信廉洁文化，持续构建覆盖全员、穿透供应链的商业道德治理框架，为企业高质量发展筑牢诚信根基。

反腐倡廉

公司持续完善反腐倡廉制度体系，将廉洁要求嵌入业务流程与考核机制。对内建立健全监督机制，畅通举报渠道，强化重点领域监督检查。对外严格执行供应商黑名单制度，2025 年完成 26 家新入库供应商廉洁交底。设立独立举报渠道，建立举报人保护机制，2025 年数智纪检系统新增在线举报功能。打造“越清石”“彩廉飘”等清廉标杆点，拍摄 VR 视频，举办首届清廉宣讲大赛，推动廉洁理念深入人心。

举报邮箱：  
[jijcsjb@zjtgc.com](mailto:jijcsjb@zjtgc.com)

举报电话：  
0571-8766 9555



纪检条线业务培训

**2025**

**关键指标**

**董事反腐败**

- 受训覆盖 **17** 人次
- 受训总时长 **52** 小时

**员工反腐败**

- 受训覆盖 **16,056** 人次
- 受训总时长 **33,355** 小时

反垄断与公平竞争

公司严格遵守《中华人民共和国反不正当竞争法》《中华人民共和国反垄断法》等法律法规，坚持公平竞争、诚信经营原则，在市场营销、招投标等活动中坚决抵制商业贿赂、串通投标、虚假宣传等不正当竞争行为。聚焦招标采购、合同管理、供应商选择、应收款管理等关键环节，通过专项督查、交叉检查等方式精准排查风险隐患，及时堵塞管理漏洞。针对排查发现的问题，公司从严推进整改，累计发送风险提醒函 13 份、整改通知书 9 份，持续筑牢公平竞争、合规经营的坚实防线。

# 附录

## 附录 1: 关键绩效

### 环境绩效

指标	单位	2025 年	2024 年	2023 年
环保总投入	万元	5,320.00	5,200.00	4,600.00
汽油	吨	2,055.12	2,682.29	1,320.93
柴油	吨	58,554.87	59,791.49	55,615.27
天然气	万立方米	3,092.23	1,486.79	2,972.23
外购电力	万千瓦时	47,145.77	40,510.55	35,137.65
能源消耗总量	吨标准煤	187,413.02	160,630.67	165,695.46
能源消耗密度	吨标准煤 / 万元营收	0.0404	0.0336	0.0360
温室气体排放量 (范围一)	万吨二氧化碳当量	24.59	22.85	24.33
温室气体排放量 (范围二)	万吨二氧化碳当量	24.15	23.10	20.04
温室气体排放总量	万吨二氧化碳当量	49.74	45.95	44.37
温室气体排放强度	吨二氧化碳当量 / 万元营收	0.1072	0.0962	0.0964
新鲜水使用量	万吨	164.17	188.08	233.64
耗水密度	吨 / 万元营收	0.3537	0.3937	0.5074

### 社会绩效

指标	单位	2025 年	2024 年	2023 年
职业劳动合同签订率	%	100	100	100
社会保险覆盖率	%	100	100	100
吸纳就业人数	人	278	430	639
员工总数	人	8,193	7,955	7,870
中高层女性员工比例	%	4.57	4.58	5.13
男性员工	人	6,869	6,673	6,582

指标	单位	2025 年	2024 年	2023 年
女性员工	人	1,324	1,282	1,282
30 岁及以下员工人数	人	3,063	4,046	4,368
30-50 岁员工人数	人	4,474	3,328	2,988
51 岁及以上员工人数	人	656	581	514
高层管理者人数	人	8	8	7
中层管理者人数	人	145	145	149
基层员工人数	人	8,040	7,802	7,714
大专及以上学历员工人数	人	968	986	1,004
本科学历员工人数	人	6,679	6,480	6,426
研究生 / MBA 及以上学历员工人数	人	546	489	440
少数民族占比	%	3.63	3.72	3.63
劳资歧视事件数	件	0	0	0
员工培训覆盖率	%	100	100	100
员工培训总学时	小时	1,324,273	644,990	740,000
全年培训总人次	人次	83,334	40,588	36,374
员工每年人均培训时长	小时	161	81	94
高层员工培训总时长	小时	6,858	3,340	3,832
中层员工培训总时长	小时	97,324	47,402	54,385
基层员工培训总时长	小时	1,220,091	594,248	681,783
员工满意度	%	>94	94	94
员工流失率	%	5.21	5.20	5.43
女性员工流失人数	人	66	/	/
男性员工流失人数	人	361	/	/
男性员工流失率	%	84.54	86.23	84.54
女性员工流失率	%	15.46	13.77	15.46
30 岁及以下员工流失率	%	77.00	81.40	77.52
30-50 岁员工流失率	%	20.00	16.91	20.84

指标	单位	2025 年	2024 年	2023 年
51 岁及以上员工流失率	%	3.00	1.69	1.64
职业健康与安全投入	万元	115,250	102,000	93,900
安全培训覆盖率	%	100	100	100
安全培训总人次	人次	>250,000	>250,000	>240,000
安全隐患整改率	%	100	100	100
年度安全生产事故	起	0	0	0
员工体检覆盖率	%	100	100	100
职业病发生率	%	0	0	0
因工死亡员工数	人	0	0	0
因工伤损失工作日数	天	438	76	79
重大安全生产事故	起	0	0	0
直接公益捐赠金额	万元	120.65	140.00	20.00
供应商总数	家	4,002 <sup>4</sup>	8,067	7,942
全年研发投入	亿元	10.48	11.68	10.46
研发人员数量	人	2,767	2,182	2,846
累计授权专利数	项	1,943	1,908	1,568
新增专利数	项	293	452	351

## 治理绩效

指标	单位	2025 年	2024 年	2023 年
资产总额	亿元	845.76	785.71	693.63
营业收入	亿元	464.10	477.72	460.46
归母净利润	亿元	9.64	13.10	13.48
纳税总额	亿元	15.53	11.25	11.99
有效举报的处理率	%	100	100	100

4：因协作单位法人化管理，所以库中供应商呈现较大下降。

## 附录 2: 指标索引

报告目录	GRI 对标	
关于本报告	2-2/2-3	
董事长致辞	2-11/2-22	
走进浙江交科	2-1/2-6	
ESG 管理	2-9/2-29/3-1/3-2/3-3	
环境篇 (E) 履绿筑道 共绘青山	应对气候变化	201-2/305-1/305-2/305-4
	环境合规管理	302-1
	绿色施工与技术	203-1/305-5
	减少污染排放	302-4/306-1/306-2/306-3/306-5
	高效资源利用	301-2/301-3/302-1/302-3/302-4/302-5/303-2/303-3/ 303-4/303-5
	生物多样性保护	304-2/304-3
社会篇 (S) 弘德致远 筑福八方	创新与研发	2-23/2-24/3-3
	工程服务安全与质量	416-2
	数据安全与隐私保护	418-1
	可持续供应链	308-1
	社会贡献与参与	2-8
	员工权益保障	2-7/2-19/201-3/401-1/401-2/405-1/406-1/408-1/409-1
	员工职业发展	404
	职业健康与安全	403
公司篇 (G) 笃治守正 精筑宏图	党建引领	/
	公司治理	2-9/2-10
	合规运营	2-25/205-2/206-1/207-2
	商业道德	205-2/206-1/417
关键绩效	/	/
指标索引	/	/
意见反馈	/	/

## 附录 3: 意见反馈

尊敬的读者:

您好! 非常感谢您阅读《浙江交通科技股份有限公司 2025 年度社会责任报告暨环境、社会及治理 (ESG) 报告》, 为持续改进浙江交科社会责任暨 ESG 报告编制工作, 我们希望得到您的意见和建议。请您协助回答反馈意见表中的问题, 您可发邮件至 IR@zjjiaoke.com, 或可致电 0571-8756 9087 反馈给我们。我们欢迎并由衷感谢您提出宝贵意见!

### 选择题 (请在相应的位置打“√”)

1. 您认为本报告是否突出反映公司在经济、社会、环境方面的各项工作和重大影响?

是

一般

否

2. 您认为本报告披露的信息、指标是否清晰、准确、完整?

是

一般

否

3. 您认为本报告的内容编排和风格设计是否便于阅读?

是

一般

否

### 开放性问题

1. 您对本报告中的哪部分内容最感兴趣?

---

2. 您认为还有哪些需要了解的信息在本报告中没有反映?

---

3. 您对我们今后发布社会责任报告有什么建议?

---

**道筑至诚** >>>>>>>>  
**德贯八方**  
奔向可持续、新明天

**浙江交通科技股份有限公司**  
Zhejiang Communications Technology Co.,Ltd.

办公地址:浙江省杭州市临安区青山湖科技城钱坞路598号  
邮政编码:311305

电 话:0571-8756 9087

传 真:0571-8756 9352

公司网址:[www.zjjiaoke.com](http://www.zjjiaoke.com)

电子邮箱:[ir@zjjiaoke.com](mailto:ir@zjjiaoke.com)