



TRUST CHEM  
信凯科技

# 2025

## 环境、社会和公司治理报告

ENVIRONMENTAL, SOCIAL AND GOVERNANCE REPORT

浙江信凯科技集团股份有限公司  
Trust Chem Co., Ltd.



环境  
Environmental



TRUST CHEM  
信凯科技

Governance  
治理

社会  
Social

绘多彩世界  
创绿色未来

### 浙江信凯科技集团股份有限公司

地址：浙江省杭州市余杭区仓前街道东莲街1069号2幢，3幢1-3层

电话：+86 571 81957777

传真：+86 571 81957500

E-mail: sales@trustchem.cn

网址: <http://www.trustchem.cn>

# CONTENT

## 目录

<b>报告前言</b>	<b>01</b>	<b>信铸治理之智，凯领时代新程</b>	<b>19</b>	<b>信承人本之光，凯筑温暖同行</b>	<b>77</b>
关于本报告	01	坚持党建引领	21	职业健康与安全	79
董事长致辞	03	规范公司治理	23	保护员工合法权益	86
		保护投资者权益	27	员工培训与发展	92
		恪守商业道德	28		
<b>走进信凯科技</b>	<b>05</b>	<b>信守生态之诺，凯创低碳新篇</b>	<b>31</b>	<b>信践兼爱之道，凯筑和美家园</b>	<b>95</b>
公司概况	05	应对气候变化	33	社区贡献	97
2025年度亮点绩效	10	环境合规管理	38	公益慈善	97
		资源管理	45		
		生态系统与生物多样性保护	52		
<b>ESG管理</b>	<b>11</b>	<b>信立创新之擎，凯驱质效共赢</b>	<b>53</b>	<b>附录</b>	<b>99</b>
ESG目标与愿景	11	创新驱动	55	指标索引	99
ESG治理体系	13	供应链管理	60	意见反馈表	102
利益相关方沟通	15	产品和服务安全与质量	66		
重要性议题管理	16	数据安全与隐私保护	74		

# 报告前言

## 关于本报告

### 报告简介

本报告是浙江信凯科技集团股份有限公司公开发布的首份环境、社会和公司治理报告。本报告依据客观、规范、透明和全面的原则，详细介绍了公司2025年度在环境、社会和公司治理方面所采取的实践举措和取得的成效。

### 报告范围



时间范围

报告的时间范围是2025年1月1日至12月31日（以下简称“报告期”），为增强报告的可比性和完整性，部分内容适当追溯以往年份或具有前瞻性描述。



组织范围

除另有说明，本报告以浙江信凯科技集团股份有限公司为主体部分，涵盖公司总部及其子公司等，数据披露范围与财务报告合并报表范围一致。其他范围与此有差异的内容将会在报告中进行说明。

### 发布周期

本报告为环境、社会和公司治理报告，每年度发布一次。

### 编制依据

- 《深圳证券交易所上市公司自律监管指引第1号——主板上市公司规范运作》
- 《深圳证券交易所上市公司自律监管指南第3号——可持续发展报告编制》
- 《深圳证券交易所上市公司自律监管指引第17号——可持续发展报告（试行）》
- 联合国可持续发展目标（SDGs）
- 气候相关财务信息披露（TCFD）框架
- 可持续发展会计准则委员会SASB准则
- 中国企业改革与发展研究会《中国企业可持续发展报告指南（CASS-ESG 6.0）》
- 全球报告倡议组织《GRI可持续发展报告标准（GRI Standards）》

### 数据来源

本报告的数据来源于信凯科技内部原始台账、公司文件及审计报告等资料，部分财务数据来自公司2025年年度报告。如无特别说明，本报告所涉及的货币金额均以人民币为计量币种。

### 称谓说明

为便于表达和阅读，“信凯科技”“集团”“公司”“我们”均指浙江信凯科技集团股份有限公司，下属子公司称谓说明详见释义。

释义项	释义内容
辽宁信凯	辽宁信凯实业有限公司
信凯紫源	辽宁信凯紫源新材料有限公司
浩川科技	浙江浩川科技有限公司
信凯欧洲	TRUST CHEM EUROPE B.V.（环球色彩及化学品有限公司（欧洲））
信凯美国	TRUST CHEM USA, LLC（环球色彩及化学品有限公司（美国））

### 报告获取和反馈

本报告可在深圳证券交易所网站（www.szse.cn）及巨潮资讯网（www.cninfo.com.cn）查阅和下载。如对报告有疑问和建议，可发邮件至info@trustchem.cn进行反馈。



## 董事长致辞



尊敬的各位合作伙伴、同仁、社会各界朋友们：

大家好！

在全球可持续发展浪潮中，ESG（环境、社会与治理）已成为衡量企业现代化治理能力和高质量发展水平的重要标准。浙江信凯科技集团股份有限公司积极响应国家绿色发展战略，深入践行新发展理念，将ESG全面融入企业战略与日常经营，致力于实现经济效益、社会效益与环境责任的有机统一。

环境——聚焦绿色转型，服务“双碳”目标

信凯科技坚持走生态优先、绿色低碳的发展路径。我们以技术创新为引擎，不断优化生产工艺，提升资源利用效率，降低能耗与排放。公司持续推进环保型产品研发与绿色供应链建设，积极参与循环经济发展，为推动产业绿色转型贡献力量。

社会——坚持以人为本，共创社会价值

我们始终将员工、客户与社会共同发展置于重要位置。信凯科技致力于构建安全、平等、成长型的工作环境，赋能员工职业发展；以客户为中心，提供可持续的高质量解决方案；同时积极投身教育支持、乡村振兴等公益事业，履行企业社会责任，与社会共享进步成果。

治理——强化治理效能，推动合规透明

公司持续完善现代企业治理结构，加强内控体系与全面风险管理，积极响应监管机构关于提升上市公司治理水平与ESG信息披露的倡导。我们通过数字化管理与透明化运营，提升决策质量与运营公信力，切实维护各方利益，以高效治理保障企业可持续发展。

面向未来，信凯科技将继续以ESG理念为引领，将可持续发展贯穿于企业运营全链条。我们愿与各位伙伴同心协力，共同推进绿色、包容、负责任的发展，为行业进步、社会和谐与人类可持续发展作出积极贡献。

感谢各位一直以来的信任与支持！

浙江信凯科技集团股份有限公司 董事长

李治

# 走进信凯科技

## 公司概况

### 企业简介

浙江信凯科技集团股份有限公司成立于1996年，总部位于浙江省杭州市，2025年4月15日在深圳证券交易所主板上市（001335），是以产品开发、品质管理、供应链整合和全球销售网络为核心竞争力的全球化着色剂专业供应商。公司在国内拥有多家生产基地，拥有自己的研发质检团队和先进的软硬件平台，依托智能化生产基地的制造优势，深耕全球市场。

公司主要从事有机颜料等着色剂的产品开发、生产、销售及服务，产品涵盖偶氮颜料、杂环颜料、酞菁颜料等系列，广泛应用于油墨、涂料、塑料等下游领域。公司采用以市场需求为导向的一体化专业服务模式，包括客户需求分析与产品开发、供应链整合与管理、全流程品质控制及自主品牌全球销售，满足下游客户对有机颜料的差异化、定制化需求。目前，公司已建立起覆盖全球80多个国家和地区的销售与服务网络，在荷兰、美国、澳大利亚、加拿大、土耳其、印度、英国等关键市场设立本地化子公司，并组建本土销售与服务团队。同时，在重点销售区域建设“本地仓储”，提升服务时效与客户满意度。

展望未来，信凯科技将继续坚持创新驱动、绿色发展的战略方向，深耕全球市场，推动产品向高端化、系列化、环保化升级。公司将持续加强全球品牌建设、深化本地化运营、构建韧性协同并重的全球供应链体系，致力于成为全球着色剂行业的引领者，为客户创造更大价值，为利益相关方带来长期回报，为全球色彩产业的可持续发展贡献力量。



### 企业文化



#### 企业宗旨

绘多彩世界，创绿色未来



#### 企业使命

创全球品牌，为世界添彩



#### 企业愿景

致力于成为您可信赖的着色剂合作伙伴



#### 核心价值观

诚信、家和、人本、创新

## I 发展历程

### 1996

公司成立, 正式进入市场

### 1998

建立应用与研发实验室

### 2008

澳洲和欧洲子公司成立

### 2009

美国子公司成立

### 2013

印度和南非办事处成立

### 2018

成立浙江浩川科技研发中心

建立上海物流仓储基地

### 2019

土耳其和加拿大子公司成立

获评“国家高新技术企业”

### 2020

印度子公司成立

辽宁信凯实业有限公司成立

### 2021

完成股份制改革, 更名为浙江信凯科技股份有限公司

英国子公司成立

研发中心获评“省级高新技术企业研究开发中心”

### 2022

辽宁信凯紫源新材料有限公司成立

### 2023

辽宁信凯实业有限公司开始试生产

### 2024

辽宁信凯紫源新材料有限公司建筑主体竣工

### 2025

公司在深圳证券交易所主板上市

辽宁信凯紫源新材料有限公司开始试生产

### 企业荣誉

- 浙江出口名牌
- 2015-2025年全国有机颜料出口行业排名第一
- 中国海关高级认证企业
- 省级高新技术企业研究开发中心(浩川科技)
- 高新技术企业(浩川科技)



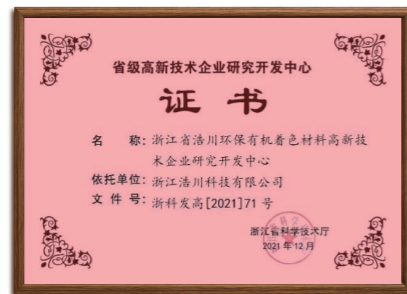
浙江出口名牌



2015-2025年全国有机颜料出口行业排名第一



中国海关高级认证企业



省级高新技术企业研究开发中心(浩川科技)



高新技术企业(浩川科技)

### 2025年度亮点绩效

经济绩效	营业收入	131,279.06 万元	资产总额	189,390.74 万元	
	归属于上市公司股东净利润	7,782.10 万元	纳税总额	5,120.14 万元	
环境绩效	环保投入	1,469.43 万元	环保培训人次	152 人次	
	环保培训时长	340 小时	温室气体排放总量	40,035.49 吨二氧化碳当量	
公司治理绩效	董事会独立董事占比	42.86 %	接待投资者现场调研	2 次	
	回复互动易	102 条	反腐败培训总时长	160 小时	
社会绩效	研发投入	1,477.20 万元	授权专利累计数	54 项	
	供应商本地化采购占比	29.39 %	顾客满意度	93.57 分	
	安全生产投入	126.97 万元	员工满意度	86 %	劳动合同签订率

# ESG管理

## ESG目标与愿景

信凯科技积极对标联合国可持续发展目标 (SDGs)，将可持续发展理念融入公司发展战略和业务运营中，以实际行动推动公司向绿色、低碳、可持续方向转型，实现经济、社会和环境的协调发展。

SDGs	可持续发展目标内容	信凯科技行动
	在世界各地消除一切形式的贫困	参与社会公益
	确保健康的生活方式、增进各年龄段人群的福祉	严格遵守安全相关法律法规 完善安全生产措施 守护职业健康
	确保包容、公平的优质教育，促进全民享有终身学习机会	提供多样化培训项目
	实现性别平等，为所有妇女、女童赋权	多元平等雇佣 关爱女性员工
	确保安全的饮水和卫生设施	坚持节约用水理念 提高水资源利用效率 废水合规处理
	确保人人获得可负担、可靠和可持续的现代能源	清洁能源使用

SDGs	可持续发展目标内容	信凯科技行动
	促进持久、包容、可持续的经济增长，实现充分生产性就业，确保人人享有体面工作	持续优化薪酬管理体系 保障员工权益
	建设有风险抵御能力的基础设施、促进包容的可持续工业，并推动创新	鼓励研发创新 保护知识产权
	减少国家内部和国家之间的不平等	加强民主管理 构建公平公正的晋升机制
	确保可持续消费和生产模式	加强产品质量管理 保障客户权益
	采取紧急行动应对气候变化及其影响	节能减排行动 气候风险与机遇管理
	保护和可持续利用海洋和海洋资源以促进可持续发展	研发和推广无毒、环保型船舶防腐涂料用颜料
	保护、恢复和促进可持续利用陆地生态系统，可持续管理森林，防治荒漠化，制止和扭转土地退化，遏制生物多样性的丧失	研发和推广可替代含铅、铬、镉等重金属的颜料
	促进有利于可持续发展的和平和包容社会，为所有人提供诉诸司法的机会，在各层级建立有效、负责和包容的机构	规范公司治理 坚持合规经营 遵守商业道德
	加强执行手段、重振可持续发展全球伙伴关系	及时响应利益相关方诉求 推进阳光采购、责任采购

## ESG治理体系

### 治理架构

为加强公司可持续发展管理,报告期内,信凯科技制定《可持续发展(ESG)管理制度》,搭建由董事会、战略与可持续发展委员会、可持续发展工作小组构成的可持续发展治理架构。公司在战略实施、风险管理和重大决策的过程中充分考虑ESG相关的影响、风险和机遇,董事会作为可持续发展工作的领导和决策机构,在ESG风险管理中承担最终监督责任。

信凯科技可持续发展(ESG)治理架构及职责分工

层级	架构	职责
 决策层	董事会	决定公司可持续发展方向、战略和目标;负责审议和批准公司的可持续发展管理制度、审议公司的可持续发展报告和可持续发展重大事项等。
 管理层	战略与可持续发展委员会	董事会下设战略与可持续发展委员会,负责研究和制定公司的可持续发展战略与目标、重大议题、管理制度等,识别和管理对公司业务具有重大影响的可持续发展相关风险和机遇,审议并向董事会提交公司可持续发展报告,指导可持续发展工作的日常开展。
 执行层	可持续发展工作小组	由董事会秘书担任组长,根据实际工作需要确定成员组成(总部相关职能部门负责人及各子公司负责人),公司各部门、各子公司是可持续发展工作的执行单位。根据可持续发展方针、战略及目标等,开展可持续发展日常管理工作,如利益相关方日常沟通及编制可持续发展报告等。

### 尽职调查

信凯科技严格遵循负责任商业行为准则,将ESG风险识别与评估嵌入投资决策、供应链准入及重大合作全流程。我们系统核查合作伙伴及自身业务在节能减排、原料合规、劳工权益保障、职业健康安全及诚信合规经营等关键领域的实际表现与潜在风险,通过持续提升风险预警与应对能力,确保尽职调查结果有效驱动改进措施,并与各利益相关方共享透明信息,共同打造负责任、可追溯、具长期韧性的可持续价值链。

### ESG培训

信凯科技高度重视ESG能力建设,报告期内,公司特邀外部机构讲师,举办EcoVadis及碳知识专题培训,系统普及EcoVadis及碳相关知识与实操要点。同时,为规范公司的ESG报告编制工作,公司开展ESG项目启动会,明确各部门职责分工、工作推进节点,凝聚跨部门协作合力,为公司高效开展ESG工作奠定基础。2025年,公司共开展2次ESG培训,覆盖36人次。



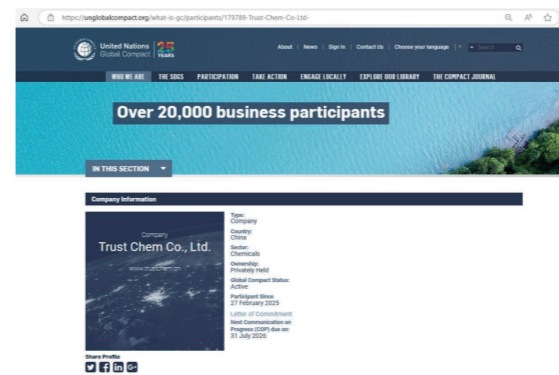
EcoVadis培训



2025年度ESG项目启动会

### ESG管理实践

信凯科技积极携手国际组织,已正式加入联合国全球契约组织(UNGC),承诺支持其在人权、劳工、环境和反腐败领域的十项原则;2024年成为ETAD(The Ecological and Toxicological Association of Dyes and Organic Pigments Manufacturers,染料及有机颜料制造商生态学和毒理学协会)成员,在环保、健康与安全领域取得重要进展;公司也加入CPMA(Color Pigments Manufacturers Association,美国色彩颜料制造商协会),全面对接国际标准。通过参与全球行业规范制定,公司持续推动产品品质升级、绿色低碳转型与全链条合规管理,携手全球合作伙伴共同推进可持续发展议程。



加入联合国全球契约









加入ETAD



加入CPMA

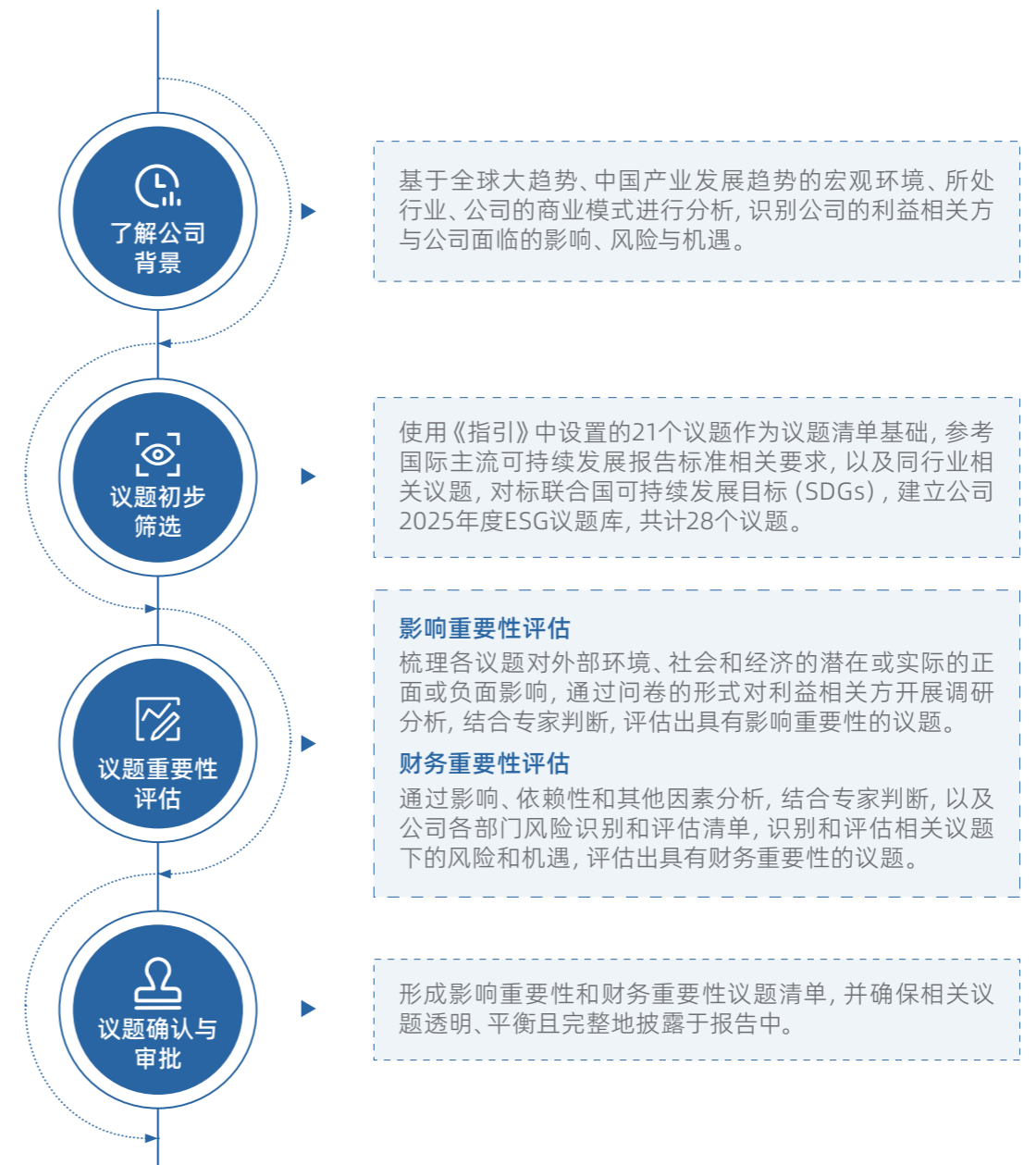
## 利益相关方沟通

信凯科技建立并持续改善与利益相关方的沟通渠道和机制，及时响应利益相关方诉求，推动利益相关方的有效参与，不断改进公司可持续发展管理工作。根据公司治理结构、运营模式和业务特点，识别出主要的利益相关方有：政府及监管机构、股东及投资者、员工、客户、供应商和社区。

利益相关方	期望与诉求	沟通与回应
 政府与监管机构	守法合规运营 经济增长 促进就业 环境保护	响应并执行国家政策 依法合规经营 按时足额纳税 创造就业岗位 坚持绿色运营
 股东与投资者	稳健经营 投资回报	完善治理体系 努力提高营收和效益 投资者关系管理 透明信息披露
 员工	权益保障 薪酬与福利 职业发展 职业健康与安全 人文关怀	制度化保障员工合法权益 完善薪酬与福利政策 搭建培训体系 完善晋升机制 保障员工职业健康安全 开展丰富多彩的员工活动
 客户	产品质量 优质、迅捷服务 业务可持续 隐私保护 合规性	完善质量体系 专业高效服务 严格履行合同 加强战略合作 建立可持续韧性供应链 强化信息安全管理 建立严格的国际标准合规体系
 供应商	阳光采购	公平、公正、公开采购 供应链管理
 社区	社区建设 公益慈善	社区沟通与共建 积极开展/参与公益活动

## 重要性议题管理

公司充分参考《深圳证券交易所上市公司自律监管指引第17号——可持续发展报告（试行）》（以下简称“《指引》”），并紧密结合所处行业特性及公司经营实际情况，全面评估公司在各相关议题方面的表现状况，判断其是否会对经济、社会以及环境层面产生重大影响（即影响重要性），同时考量每个议题是否会对公司商业模式、业务运营、发展战略、财务状况、现金流、融资方式及成本、价值链等带来较大影响（即财务重要性）。通过对此双重重要性的考量，同时参照国际主流可持续发展报告标准相关要求，对公司议题库内议题进行重要性分析，具体实施步骤如下：



信凯科技重要性议题矩阵



对公司财务的重要性



信凯科技重要性议题识别清单

重要性说明	议题		
	环境维度	社会维度	治理维度
同时具有财务重要性与影响重要性的议题	应对气候变化 能源利用 污染物排放	职业健康与安全 产品和服务安全与质量 供应链安全	/
具有财务重要性但不具有影响重要性的议题	/	/	/
具有影响重要性但不具有财务重要性的议题	环境合规管理 水资源利用 循环经济 废弃物处理	保护员工合法权益 员工培训与发展 研发与创新 数据安全与隐私保护 社会贡献 乡村振兴	ESG治理 股东权益保护 规范公司治理 反贿赂及反贪污 反垄断与不正当竞争 税务合规 合规及风险管理 利益相关方沟通 尽职调查
既不具有财务重要性也不具有影响重要性的议题	生态系统与生物多样性保护	科技伦理 平等对待中小企业	/



# 信铸治理之智 凯领时代新程

卓越的公司治理是引领可持续发展的核心引擎。信凯科技构建权责清晰、运行高效的治理体系，持续完善风险管理架构与内部控制体系，努力提高经营透明度与履责能力，以诚信与担当践行对全体利益相关方的长期承诺。

响应的SDGs:

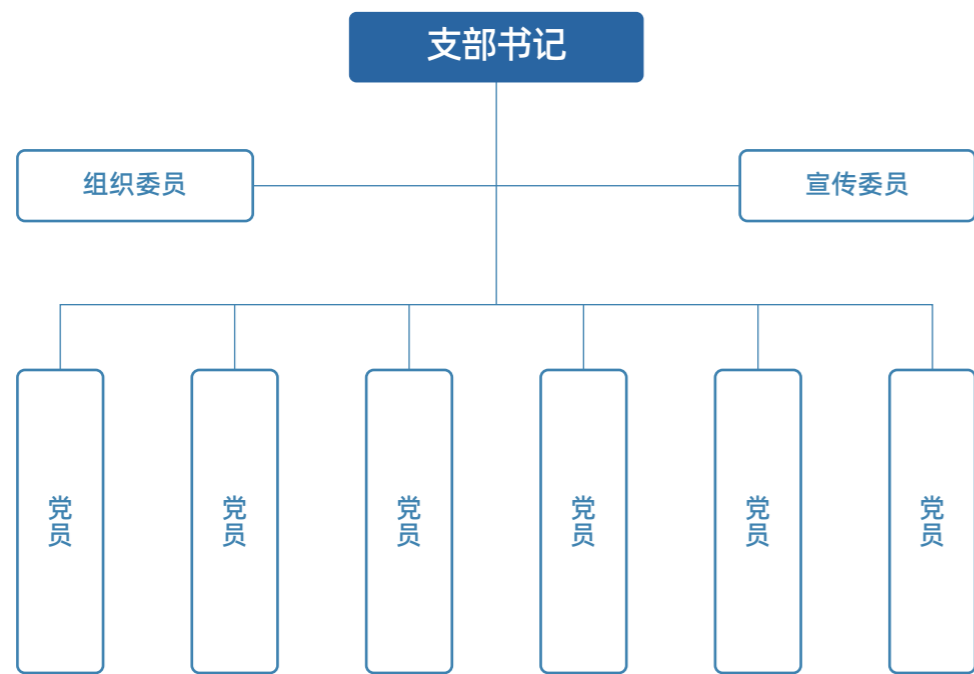
16 和平、正义与  
强大机构



# 坚持党建引领

## 党建体系

公司党支部严格遵守《中国共产党章程》和《中国共产党支部工作条例》，设书记1名，组织委员和宣传委员各1名，共有党员9名。支部委员会各成员职责清晰，形成了以支委会为核心、全体党员共同参与的紧密组织体系，确保党的路线方针政策在公司基层得到有效贯彻执行。



党支部组织架构图

## 党建品牌

公司打造“化育先锋·绿智同行”党建品牌，推动党组织成为公司绿色转型的“倡导者”、安全生产的“守护者”、技术创新的“孵化器”和人才成长的“加油站”，提升党支部的政治引领力、组织凝聚力、安全守护力、绿色竞争力和智慧创新力。

## 党建活动

公司党支部以“化育先锋·绿智同行”品牌为旗帜，有序推进各项党建工作，夯实组织基础，筑牢思想根基，切实以高质量党建引领公司高质量发展。党支部扎实推进党员发展工作，实施“双导师”培养制，为新发展党员配备“政治导师”和“业务导师”，确保新党员政治过硬、本领高强。党支部扎实做好党员经常性教育工作，创新学习形式，组织开展“数字化转型中的党员角色”大讨论，将宏观政策具象化为公司发展路径和岗位行动指南，引导党员从“被动听讲”转向“主动思考”，将学习成果转化为推动工作的强大动力。此外，党支部积极参加并主动发起与所在街道、产业链上下游企业的“党员互联互通”活动，在共建共享中学习先进经验，宣传公司品牌，拓展合作网络。

### 报告期内

公司党支部按计划发展党员**2**名，组织月度主题教育与党课学习**12**次。

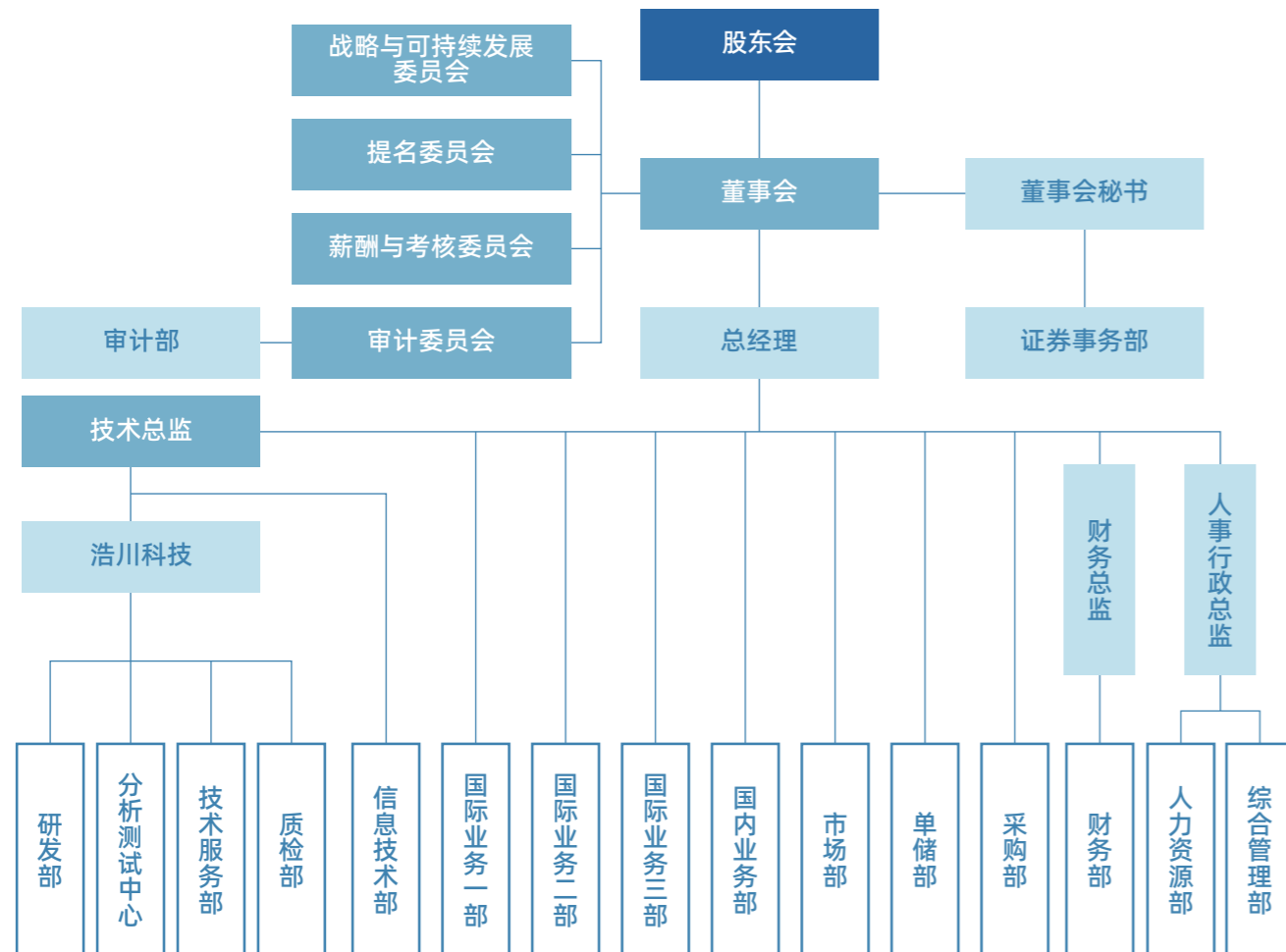


# 规范公司治理

## 治理架构

信凯科技严格遵循《中华人民共和国公司法》（以下简称“《公司法》”）《中华人民共和国证券法》（以下简称“《证券法》”）《上市公司治理准则》《深圳证券交易所股票上市规则》等法律法规和监管规则，制定了《浙江信凯科技集团股份有限公司章程》（以下简称“《公司章程》”），建立了以股东会为权力机构、董事会为决策机构、经营层负责日常经营管理，各司其职、协调运作、有效制衡的法人治理结构。公司持续完善治理结构，健全内部控制体系，提升规范运作水平，为公司可持续、高质量发展提供了坚实的制度保障。

信凯科技组织架构图



## 运作机制

### I 股东会

公司严格按照《公司法》《上市公司股东会规则》及《公司章程》的有关规定，制定《股东会议事规则》，规范股东会的召集、召开、提案、审议、表决等程序。股东会以现场会议形式召开，同时采用安全、经济、便捷的网络和其他方式为股东参加股东会提供便利。在审议影响中小投资者利益的重大事项时，公司严格执行对中小投资者表决单独计票并披露结果的安排，切实保障中小股东的参与权与表决权。

#### 自 报告期内

公司共召开股东会**4**次，审议并通过议案**15**项。

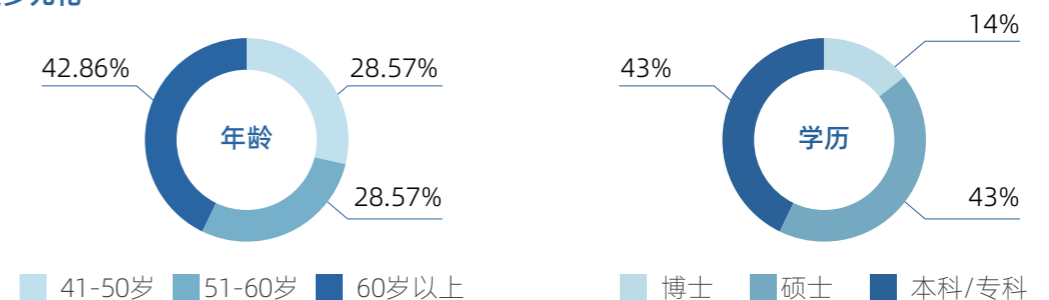
### I 董事会

董事会是公司的经营决策和业务领导机构，执行股东会决议，对股东会负责。公司严格按照《公司章程》及《董事会议事规则》的规定召开董事会。报告期内，全体董事勤勉履职，按时出席董事会会议，审慎决策，切实维护公司和全体股东的合法权益。公司董事会下设战略与可持续发展委员会、审计委员会、提名委员会、薪酬与考核委员会，严格按照法律法规及公司制定的工作细则履行职责。其中，审计委员会召集人为会计专业人士背景，保障董事会的科学决策。公司不设监事会，由审计委员会行使《公司法》规定的监事会的职权。

#### 多元化

公司按照《公司章程》及《提名委员会工作规则》规定的程序选聘董事，综合考量候选人的性别、民族、地区、文化、技能和经验等多方面因素，按照多元化原则遴选推荐董事。董事会成员在化学化工、工程技术、经营管理、法律事务、财务会计等领域具备丰富的学识和经验，为董事会科学、高效决策提供了有力支持。截至报告期末，公司董事会由7名成员组成。

#### 董事会成员多元化



## 独立性

公司制定并执行《独立董事工作制度》及《独立董事专门会议工作制度》，规范独立董事选聘与履职流程。独立董事在公司董事会中发挥参与决策、监督制衡和专业咨询的作用，切实维护公司及全体股东的合法权益。独立董事每年对独立性情况进行自查，并将自查报告提交董事会。董事会每年对在任独立董事独立性情况进行评估并出具专项意见。截至报告期末，公司董事会共有独立董事3名，占董事会成员比例为42.86%。

董事会专门委员会	独立董事占比
审计委员会	66.67%
提名委员会	66.67%
薪酬与考核委员会	66.67%
战略与可持续发展委员会	33.33%

## 报告期内

公司共召开董事会会议**9**次，审议通过议案**39**项，董事会出席率**100**%；  
召开独立董事专门会议**2**次，审议议案**2**项；提名委员会召开会议**1**次，审议议案**1**项；  
审计委员会召开会议**5**次，审议议案**11**项；薪酬与考核委员会召开会议**1**次，审议议案**1**项。

## 薪酬管理

公司董事及高级管理人员的薪酬管理遵循《薪酬与考核委员会工作规则》。公司建立了与经营业绩、岗位职责、履职表现及绩效考核结果相挂钩的薪酬管理与考核机制。董事及高级管理人员的薪酬由基本薪酬和绩效薪酬两部分构成，其中基本薪酬根据工作年限、工作能力、工作内容、同行业平均工资水平等因素综合确定，绩效薪酬根据绩效考核结果确定；独立董事每年领取独立董事津贴。薪酬与考核委员会负责制定并审查薪酬政策与方案，经董事会审议批准后方可实施，其中涉及董事薪酬及股权激励的计划还需提交股东会审议。

## 合规建设

### 风险管理

董事会统筹规划并搭建公司风险管理架构，制定风险管理政策及配套指引，监督风险管理措施落地执行。公司已制定风险管理政策以识别和分析本公司所面临的风险，这些风险管理政策对特定风险进行了明确规定，涵盖了市场风险、信用风险和流动性风险管理等诸多方面。公司持续跟踪评估市场环境经营活动变化，据此动态优化风险管理政策及相关系统。公司风险管理工作由风险管理委员会依据董事会批准的政策开展，风险管理委员会与各业务部门紧密协同，统筹推进风险识别、评估与防范工作。公司内部审计部门就风险管理控制及程序进行定期的审核，并将审核结果上报审计委员会。

### 内部控制

公司严格遵循《企业内部控制基本规范》等法律法规要求，建立健全内部控制体系，制定《内部审计制度》。审计委员会负责监督公司的内部控制体系，确保其有效性。公司设立内部审计部门，对公司内部控制制度的建立和实施、公司财务信息的真实性和完整性等情况进行检查监督。内部审计部门对审计委员会负责，向审计委员会报告工作。

审计委员会督导内部审计部门至少每季度对募集资金使用、对外担保、关联交易、大额资金往来等重大事项的实施情况进行检查，出具检查报告。公司定期开展内部控制评价工作，由内部审计机构负责具体组织实施，并根据其出具、经审计委员会审议后的评价报告及相关资料，形成年度内部控制评价报告。同时，公司每年聘请会计师事务所对与财务报告相关的内部控制有效性进行审计。报告期内，公司内部控制未存在重大缺陷，在所有重大环节保持了有效的内部控制。

### 税务管理

为规范集团税务管理流程，防范税务风险，公司制定了《税务管理制度》。公司财务部是主要责任部门，负责建立健全内部税务规章制度和操作指南，执行日常税务核算、纳税申报及档案管理；财务总监负责统筹税务合规与风险防控，协调与税务机关的沟通；审计部则负责对关联交易、跨境业务等高危领域进行税务合规性审查。

涉税事务方面，公司严格执行发票全流程管控、合同涉税条款审核、按期纳税申报，并对重大事项进行前置税务测算。风险管理方面，公司建立了月度政策跟踪、季度风险自查的风险识别机制，对税务风险进行分级管理，并通过全员合规培训、制定应急预案等方式进行应对。

# 保护投资者权益

## 信息披露

公司严格遵守《上市公司信息披露管理办法》《深圳证券交易所股票上市规则》等有关规定，制定《信息披露管理制度》以规范信息披露行为。公司信息披露遵循及时、公平、真实、准确、完整的原则，明确信息披露的责任主体与工作流程，规范信息披露的内容、标准与发布渠道，确保所有信息披露事项均符合监管要求。

报告期内，公司未发生因信息披露违规而受到监管部门处罚的情形。

### 2025年

公司共披露**4**份定期报告，**143**份临时公告。

## 投资者关系管理

为规范投资者关系管理工作，公司制定《投资者关系管理制度》，建立与投资者之间良好的沟通机制和平台，增进投资者对公司的了解。

公司董事会秘书负责组织和协调投资者关系管理工作，证券事务部作为职能部门负责投资者关系工作活动的具体策划与执行。公司通过多元化渠道与投资者保持沟通，包括但不限于业绩说明会、投资者热线、电子邮箱及深交所互动易平台，与投资者构建起双向互通的沟通桥梁。

### 报告期内

公司接待投资者现场调研**2**次；接待投资者线下调研**25**人次；回复互动易**102**条，回复率**98.08**%。

## 股东权益保护

公司实施稳定、持续的利润分配政策，重视对投资者的合理投资回报。公司利润分配方案综合考虑了公司所处行业特点、发展阶段、自身经营模式、盈利水平、偿债能力、未来发展资金需求以及投资者回报等因素，符合《公司法》《证券法》《上市公司监管指引第3号——上市公司现金分红》等相关法律法规和《公司章程》的要求。

指标 <sup>1</sup>	单位	2024年	2025年
每股现金分红	元	0.15	0.15
派现总额	元	14,060,934.00	14,060,934.00
占合并报表中归属于上市公司股东净利润的比例	%	12.67	18.07

<sup>1</sup>统计口径为现金分红所属年度，与年报口径一致。

# 恪守商业道德

## 商业道德管理体系

### 管理制度

信凯科技严格遵守《中华人民共和国反不正当竞争法》等相关法律法规，并参考国际通行的商业准则，制定了《商业道德管理政策》，在贪污腐败、行贿、欺诈、利益冲突、洗钱及信息管理等方面规范公司及子公司全体员工的商业行为，将反贪污腐败与反不正当竞争工作落到实处。同时，公司在《商业道德管理政策》中对供应商、承包商等业务伙伴提出相应要求，期望并鼓励各业务伙伴理解并遵守公司商业道德标准。

### 管理架构

公司设立可持续发展工作小组，负责细化商业道德管理实施细则，开展商业道德风险排查，协调解决日常运营中的道德合规问题，并定期向董事会汇报政策执行成效。由公司总经理牵头推动商业道德政策在公司内部的落地执行，并将商业道德表现纳入部门及高管考核；法务部审查商业道德政策的合法性与合规性；各部门负责人将道德合规要求融入部门日常工作流程，保障全体员工严格遵守商业道德政策及各项合规要求。

## 考核与培训

我们坚持“守法是底线，诚信为基石”的理念，将商业道德规范全面纳入员工招聘、入职培训及绩效评估体系。通过开展常态化的商业道德教育，结合法规讲解、案例研讨与专题讲座等形式，持续增强员工的公平竞争与廉洁从业意识，并将廉洁从业表现与考核机制挂钩，系统推动商业道德建设落到实处、取得实效。

### 2025年

公司商业道德培训覆盖率**35.96%**；信凯总部开展反腐败培训**1**场，参与培训**80**人，其中董事及高级管理人员**5**人，提供的反腐败培训总时长**160**小时；开展反垄断与公平竞争培训**1**场，参与培训**80**人。

## 商业道德风险管理

### 风险审查

公司审计部定期对公司业务活动中的商业道德合规情况进行独立审计和检查，识别、评估和管理经营过程中的贪污腐败与不正当竞争等各类风险，并对风险管控措施的有效性进行评审。对于审查中发现的任何违规行为或制度缺陷，我们会根据评审结果采取改进或处置措施，保证公司安全、稳健地发展。报告期内，公司未发生经确认的违反商业道德的事件。

### 第三方贪腐风险管理

信凯科技通过开展系统化的尽职调查，防范公司与供应商等第三方业务伙伴合作中的腐败风险，杜绝第三方因贪污、贿赂、利益输送等行为损害公司利益或引发法律风险。公司制定《第三方合作反腐风险调查办法》，各业务部门依照文件在合作全周期对第三方开展反腐败尽职调查。对于存在轻微风险的第三方，公司将依照整改结果确认是否开展合作；对于存在重大风险的第三方，公司将禁止合作。

## 投诉举报机制

公司员工及利益相关方在发现有违背商业道德规范的行为和事件时，可以通过发送邮件至商业行为监督专用邮箱进行举报。公司承诺对举报人的身份信息及举报内容严格保密，严禁对举报人、证人或调查参与者进行任何形式的打击报复。

在收到举报后，公司监督部门负责以保密方式进行调查，经调查确认举报属实的，我们将根据公司内部政策和制度对当事人进行处置；涉嫌触犯法律的，我们及时提请司法机关依法处置。

信凯科技商业行为监督专用邮箱: [cobc@trustchem.cn](mailto:cobc@trustchem.cn)

## 负责任营销

为杜绝虚假与误导性宣传，公司规定所有对外宣传内容实行“初审-相关部门复审-市场部终审”的三级审核流程，并根据内容性质明确复审责任部门，确保审核效率与严谨性，保障公司所有对外宣传物料满足真实性、准确性、合规性原则。



# 信守生态之诺 凯创低碳新篇章

信凯科技建立并持续完善公司环境管理机制，加强能源与资源管理，采取有效措施降低能源和资源消耗、减少废弃物和污染物排放，构建绿色低碳、可持续发展模式。

响应的SDGs:



# 应对气候变化

## 治理

信凯科技制定《环境管理政策》《温室气体盘查管理程序》等制度，规范公司生产经营各环节的环境行为与温室气体排放核算、盘查等流程。公司将应对气候变化行动融入ESG治理架构，构建自上而下的治理体系，在制定运营计划、推进运营工作的过程中，将气候变化议题作为决策的重要考量。公司建立碳减排激励机制，将运营层面及价值链层面碳减排进展与高管薪酬挂钩，激励管理层积极推动碳减排实践。

此外，公司从员工培训入手，通过授课、讲座等方式传播与气候变化相关知识，提高员工在应对气候变化方面的意识和能力。公司建立并发展具有丰富气候知识储备的工作团队，同时导入外部资源赋能，以增强应对气候变化风险的能力和韧性。

气候变化治理主体	角色	职责
 董事会	决策	<ul style="list-style-type: none"> <li>指导和制定公司气候相关愿景、目标、战略、路线图及架构。</li> <li>确定重大气候风险和机遇。</li> <li>跟踪气候相关目标的执行和达成情况。</li> <li>组织高级别气候变化专题会议。</li> </ul>
 总经理及高管团队	管理	<ul style="list-style-type: none"> <li>气候变化风险与机遇的管理和监控等。</li> <li>气候相关战略执行和风险管理的资源协调和保障。</li> <li>与利益相关方沟通，为气候风险与机遇的识别、气候相关战略制定等过程提供见解和建议。</li> <li>持续跟踪气候相关绩效，为实现气候变化目标做积极改善。</li> </ul>
 职能部门与下属单位	执行	<ul style="list-style-type: none"> <li>运营和产品层面的能源使用及碳减排目标的执行。</li> <li>气候变化相关激励政策及内部能力建设的执行。</li> <li>提出并落实气候变化相关议题的创新运营和实践。</li> </ul>

## 战略

信凯科技参考气候相关财务信息披露工作组 (TCFD) 的建议，识别并分析气候因素带来的挑战与机遇，按照短、中、长期识别影响的年限与周期，综合评估气候因素对公司业务和财务规划的影响，基于分析结果，明确气候变化战略方向与因应策略。

风险/机遇类型	风险/机遇描述	发生的可能性 <sup>2</sup>	影响时间范围 <sup>3</sup>	预期财务影响	应对措施
物理风险	急性风险	高	短期	导致生产或服务中断，造成成本上升，收入减少	<ol style="list-style-type: none"> <li>制定应急预案；</li> <li>对重要建筑物、设施进行加固。</li> </ol>
	慢性风险	中	中长期	导致运营成本增加，收入下降	<ol style="list-style-type: none"> <li>完善高温防暑措施；</li> <li>根据气温变化，适当调整员工工作时间和工作环境。</li> </ol>
政策和法律风险	温室气体排放政策和监管措施不断深化，要求企业提高对气候变化的信息披露，并向高排放产品征收碳税、碳费等。	高	短中长期	增加碳排放合规成本；增加日常碳数据收集维护、盘查与核查等成本；高排放产品可能需承担多余成本。	<ol style="list-style-type: none"> <li>密切跟踪、研究并响应国家层面和国际层面气候变化相关政策与法规；</li> <li>加强气候变化信息披露；</li> <li>制定减碳目标及减排方案与措施；</li> <li>跟踪碳信用价格，做好碳资产规划；提高可再生能源使用比例。</li> </ol>
转型风险	技术风险	高	中长期	增加低碳技术研发成本；研发投入失败带来的财产损失	<ol style="list-style-type: none"> <li>增加研发投入，提高创新激励；</li> <li>提升低碳创新能力，积极申请专利，丰富专利数量及种类；</li> <li>采购新设备时，考虑环境影响和能源效率。</li> </ol>
市场风险	客户和消费者将更倾向于使用环境友好的产品和服务；供应商或受减碳政策影响导致运营成本增加，进而抬高产品价格。	高	中长期	原材料及能源价格上升导致产品成本上升；客户需求降低导致公司收入与市场份额损失	<ol style="list-style-type: none"> <li>推进低碳产品开发，进一步扩大绿色产品组合；</li> <li>增加低碳原材料使用比例；</li> <li>协同供应商开展低碳材料创新研发；</li> <li>与关键客户密切沟通，携手应对转型风险。</li> </ol>

<sup>2</sup>发生可能性是指风险/机遇发生的频次间隔、发生的可能性，主要根据历史发生的概率、外部情景、政策实施的进展和专家预测判断。发生可能性从“低”到“高”。

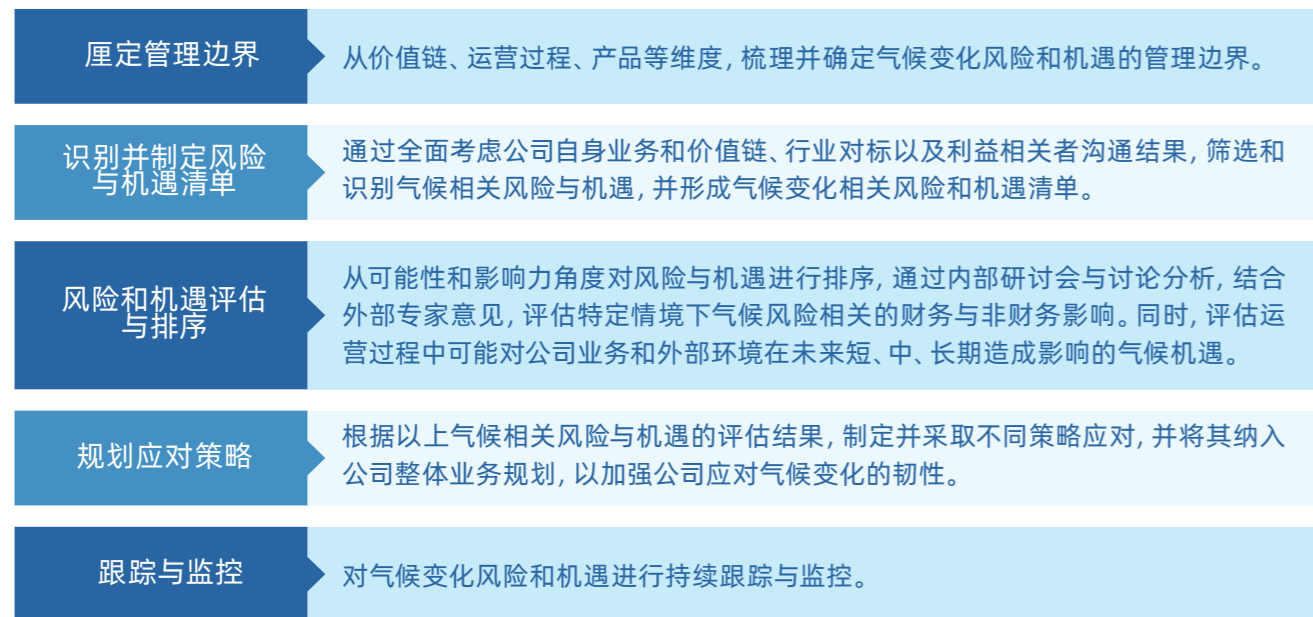
<sup>3</sup>影响时间范围是指不同的气候相关风险和机遇将在不同时间段对公司产生影响，公司将影响的时间范畴划分为短期（0-1年）、中期（1-5年）、长期（5年以上）。

机遇	产品与服务	低碳、环保的产品及材料需求增长；绿色合成技术应用和新能源产业发展，为相关产品拓展发展空间。	高	短中长期	改善公司营收结构、改善运营收益	推进产品结构调整，提升绿色低碳产品比重。
	市场机遇	新兴市场的发展潜力巨大，国际市场需求变化带来机会；产业链上下游合作更加紧密且多元，可能催生新的市场机会。	高	短中长期	提升营业收入	在低碳解决方案、产品研发方面扩大与行业伙伴的合作。
	能源供给	可再生能源的发展和交易市场，为企业快速及低成本地采用可再生能源提供了机会。	高	短中长期	投资可再生能源项目，在降低公司运营成本的同时，可能创造能源交易收益	积极推进公司能源结构调整。

## 影响、风险和机遇管理

信凯科技制定标准化的气候风险与机遇识别、评估和管理流程，根据公司内外部环境变化、自身业务规划等对气候变化风险与机遇清单进行持续跟踪、评估和更新，不断完善气候风险与机遇管理工作。公司定期对气候变化风险与机遇进行审阅，通过与内外部相关方协作，最大程度降低重大气候变化风险所带来的影响，并尽可能把握其中的机遇推动公司可持续发展和价值链提升。

### 气候变化风险和机遇管理基本流程



## 指标与目标

公司认真落实应对气候变化战略，提出了“2050年实现碳中和”的目标，并制定阶段性减碳目标，规划碳中和路径，定期跟踪和披露目标进展情况。



**目标内容**  
单位产品温室气体排放量较2024年减少10%



**达成情况**  
已达成

## 温室气体排放管理

信凯科技通过绿色产品研发、智能工厂建设、供应链优化等多举措，为全球客户提供着色剂低碳解决方案，以技术革新减少温室气体排放。同时，公司逐步规划提升可再生能源使用比例，并依托年度ESG报告向公众及利益相关方披露减排行动与进展。

### 温室气体排放

公司每年开展一次碳盘查，有效追踪、审视目标进展，并制定和实施有针对性的应对措施。报告期内，公司邀请第三方机构根据ISO14064-2018标准要求完成2024年度温室气体核查工作，并出具《温室气体核查报告》《温室气体核查声明》。



● 温室气体排放核查声明

指标 <sup>4</sup>	单位	2024年 <sup>5</sup>	2025年 <sup>6</sup>
直接（范围1）温室气体排放	吨二氧化碳当量	1,045.14	1,008.02
间接（范围2）温室气体排放	吨二氧化碳当量	11,897.04	14,530.70
温室气体排放总量（范围1+范围2）	吨二氧化碳当量	12,942.18	15,538.72
其他间接（范围3）温室气体排放	吨二氧化碳当量	15,944.25	24,496.77
温室气体排放总量	吨二氧化碳当量	28,886.43	40,035.49
每百万营收温室气体排放总量（范围1和范围2）	吨二氧化碳当量	9.14	11.84

<sup>4</sup> 浙江信凯依据ISO14064-1:2018及《工业和其他行业企业温室气体排放核算方法与报告指南（试行）》《中国化工生产企业温室气体排放核算方法与报告指南（试行）》计算温室气体排放，温室气体排放总量包括范围一、范围二、范围三温室气体排放。

温室气体排放已通过第三方机构核查，核查组织边界按照运营控制权原则确定的位于浙江省杭州市余杭区仓前街道东莲街1069号2幢，3幢1-3层（分现场地址：辽宁省锦州滨海新区（锦州经济技术开发区）宝石山路3号）的浙江信凯科技集团股份有限公司（含：辽宁信凯实业有限公司）所产生的GHG排放和清除量的设施。

GHG排放量方法主要采用的排放系数法，即温室气体排放量=活动数据×排放系数×GWP，排放系数主要来源于“《工业和其他行业企业温室气体排放核算方法与报告指南（试行）》《中国化工生产企业温室气体排放核算方法与报告指南（试行）》”、“2006年IPCC国家温室气体列表指南”等，外购电力的排放系数来自生态环境部《关于发布2023年电力二氧化碳排放因子的公告》中“2023年华东区域电网排放因子、2023年辽宁区域电力平均二氧化碳排放因子”，GWP值参考“IPCC第六次评估报告（2022）”。

<sup>5</sup> 2024年度温室气体核查组织包括：信凯科技（包括浩川科技）、辽宁信凯。

<sup>6</sup> 2025年度温室气体核查组织包括：信凯科技（包括浩川科技）、辽宁信凯、信凯美国、信凯欧洲。若本报告中温室气体排放相关数据与2025年度《温室气体核查报告》有分歧或冲突，以2025年度《温室气体核查报告》为准。

## 清洁能源使用

信凯科技积极使用清洁能源，同时开展绿电采购等减碳行动，以减少公司运营过程的碳排放。2025年，公司共采购绿色电力418MWh。



● 绿色电力交易凭证

## 低碳运输

信凯科技在业务集中的国家和地区设立了物流仓储基地，包括：亚洲（中国）、欧洲（荷兰、土耳其、英国）、北美洲（美国、加拿大），以及澳洲（澳大利亚）等，在为众多海内外客户提供安全库存、快速响应和便捷送货服务的同时，通过实施本地化服务减少运输环节的碳排放。

# 环境合规管理

## 环境管理体系

### 治理

信凯科技严格遵守《中华人民共和国环境保护法》等国家法律法规和运营所在地要求，制定《环境管理政策》《“三废”及噪声控制程序》《大气污染防治工作标准》《危险废物污染环境防治责任管理办法》等一系列环境管理制度，规范公司废水、废气、废弃物及噪声等方面的环境管理工作。2025年，公司环保投入1,469.43万元。

公司设立战略与可持续发展委员会，负责公司环境管理工作的统筹与监督，由董事长出任主任，成员涵盖总部综合管理部、采购部、销售部、生产制造基地的生产部、安环部等部门负责人。综合管理部为公司环境管理的核心执行部门，负责环境风险评估、隐患排查、环保培训等日常工作。公司每年进行一次环境管理体系内审，并将环境管理绩效纳入相关部门的考核指标，保障环境管理体系的有效性。

报告期内，公司及辽宁基地通过ISO14001环境管理体系认证，公司未发生重大环保事故和环境领域违法违规事件。



● 信凯科技环境管理体系认证证书



● 辽宁信凯环境管理体系认证证书

## 战略

信凯科技高度重视可能发生的环境问题，系统地识别、分析生产运营中的各类环境因素，以及这些因素所引发的风险与机遇，并制定相应措施。

风险/机遇类型	风险/机遇描述	发生的可能性	影响时间范围	预期财务影响	应对措施
风险 政策风险	随着政府环保政策法规的日益严格，公司若存在不合规排放情况可能面临高额罚款和诉讼赔偿。	高	短期	增加营运成本	1.及时关注、严格遵守污染物与废弃物相关法律法规； 2.建立健全环保管理制度，严格落实执行国家、地方及园区的环境管理规定； 3.定期开展环境隐患排查。
机遇 资源效率	通过设备优化、技术改造等方式，减少污染物和废弃物排放，提升资源利用效率。	高	长期	降低运营成本	1.优化生产流程，引入先进技术与设备以提升资源利用率； 2.加强废弃物资源化利用，提升回收利用率。

## 影响、风险和机遇管理

### 环境因素识别评价

公司制定《危险源和环境因素识别评价程序》《环境因素辨识、评价和控制策划程序》等相关程序，规定对危险源和环境因素的识别、评价、控制措施和控制方法。综合管理部根据评价结果确定重大危险源和重要环境因素控制清单，并制定风险控制措施。

### 环境监测与隐患排查

公司每年聘请具有资质的第三方环境监测机构对公司的环境状况进行一次监测，监测内容包括废气、废水、噪声等污染物的排放情况，监测结果作为公司环境管理工作的重要依据。公司环境监测方案和风险管理措施不存在重大缺陷。

公司重视隐患排查工作，综合管理部每月对各部门的环境管理工作进行一次日常检查，检查内容包括能源消耗、水资源利用、废气排放、废弃物处理等方面的情况，发现问题限期整改，保障公司生产设施正常运行、污染物及废弃物处置合规。

### 2025年

公司共开展环保专项检查**14**次，环保隐患排查**14**次，隐患整改率**100**%。

### 应急预案与应急演练

信凯科技依据《国家突发公共事件总体应急预案》《浙江省突发公共事件总体应急预案》等相关预案，结合公司所在地环境因素与重大危险源情况，制定《突发环境事件应急预案》，综合管理部为安全、环保事故应急管理的归口部门，各工厂的相关职能部门负责本单位的应急管理工作。同时，公司通过开展应急演练，检验应急预案的可行性与有效性，并基于演练结果不断优化应急机制，有效提升整体应急响应与风险控制能力。

### 2025年

公司总部及工厂共组织开展环境应急演练**8**次。



● 辽宁信凯罐区氨水泄漏应急演练



## 指标与目标

信凯科技严格监控各类污染和废弃物的排放指标，确保所有排放指标均控制在许可范围内，并定期追踪目标完成情况，推动环境管理工作持续完善。

目标内容	达成情况
环境监测次数≥4次	已达成
废水达标排放率100%	已达成
废气监测100%合规	已达成
工业固体废物合规处置率达到100%	已达成
危险化学品的储存和使用合规率达到100%	已达成

## 环保培训

信凯科技常态化开展环保专项教育培训，培训内容包括环境保护理念、法律法规、环保体系、污染物治理等方面，帮助员工了解环境相关法律法规及公司环境管理要求，提升员工环境保护意识和环境保护能力。

### 2025年

公司共组织开展环保培训**3**次，参与培训**152**人次，环保培训时长**340**小时。

## 清洁生产

信凯科技坚持“增效、降耗、节能、减污”的清洁生产目标。未来，公司将围绕清洁生产目标，逐步探索清洁生产相关工作方向，持续推动节能降耗与减污增效的实践，不断提升资源利用效率和环境管理水平，为实现绿色低碳发展奠定基础。

## 污染物排放

信凯科技严格执行《中华人民共和国环境保护法》《中华人民共和国环境影响评价法》《建设项目环境保护管理条例》等法律法规、标准和项目建设“三同时”管理要求，聘请专家对项目环境影响进行评估、形成报告并提交运营所在地监管部门审核批准，长期以来，我们的新建、改建、扩建等建设项目100%通过环境评价和监管部门审批。报告期内，公司所有重点排污单位均实现稳定达标排放，未发生重大环境安全事故或超标事件，未对员工及周边居民产生影响。

## 废水管理

公司综合管理部负责总部及技术研发中心的废水排放的监督管理，技术部门按环评要求处理实验室废水，确保符合国家排放标准，组织开展委外检测；质检部则专项负责实验室废水排放管控，各部门负责落实本区域节水工作。

生产基地废水排放严格执行《污水综合排放标准》以及地方行业废水排放补充标准。在日常运营中，我们采用间歇式排水方式，将废水预处理达标后排入当地污水处理厂，并严格满足污水处理厂的进水水质要求。为强化过程监管，我们在厂区设立固定监测点位，按照环保部门核定的频次定期采样监测，同时通过在线站房对排放数据进行实时监控。一旦平台监测到排放数据异常或超标，系统平台将进行标记，立即启动应急响应措施，查找原因并及时整改，确保各类排放问题得到闭环处置，降低废水排放对环境的影响，切实履行环境合规责任。

指标 <sup>6</sup>	单位	2025年
废水排放量	吨	31,891.837
化学需氧量（COD）	吨	44.525
总氮（以N计）	吨	6.358
氨氮（NH <sub>3</sub> -N）	吨	2.665
悬浮物	吨	0.185
总磷（以P计）	吨	0.124

<sup>6</sup> 污染物、废弃物、能源及水资源相关指标的统计口径为信凯科技与辽宁信凯。

### 案例：同步并流连续偶合技术

信凯科技偶氮类有机颜料的偶合工艺过程采用同步并流连续偶合技术，可以将传统偶合工艺每吨颜料所需要的大约250kg以上的醋酸降至100kg以下，经测算，相应产生的COD排放可以下降40%以上。

**案例: 准等摩尔色淀技术**

色淀颜料合成是先通过重氮化和偶合反应制得半溶性的有色体,然后在可溶性无机盐(如氯化钙、氯化钡等)的作用下,生成相应的不溶解的色淀颜料。传统方法使用过量无机盐(用量为有机有色体的1.5到3倍),导致生产废水中盐含量很高。信凯科技通过研究,采用准等摩尔色淀技术,使色淀颜料的排盐量下降50%以上,大大降低了生产废水中的含盐量,减轻了废水处理压力并减少废水排放。

**废气管理**

综合管理部负责作业场所废气排放、废气回收的监督管理,以及联系委托外部检测单位;各生产基地负责本区域废气排放控制工作。生产基地废气排放严格执行《大气污染物综合排放标准》及行业相关排放标准,明确各类有组织排放源和无组织排放源管理要求及控制措施。工艺废气采用冷凝、水或碱洗涤塔吸收、树脂吸附脱附、水膜除尘器等工艺设备处理达标后排放。


生产基地颜料生产过程中会产生HCl、硫酸雾、氮氧化物、非甲烷总烃、氨等污染物。颜料偶氮合成废气、酸碱废气和投料粉尘采用“一级水喷淋+一级碱喷淋+二级硫化钠吸收”,真空泵尾气经收集管汇集后与车间废气集气管道连接,所有废气收集后进入总风管,通过水洗塔去除少量的碱性气体和固体粉尘,再经过碱吸收塔,去除少量酸性气体,最后经二级处理去除氮氧化物,净化达标后由Y1排气筒排放。

经监测,公司采取的废气综合治理措施,对非甲烷总烃(主要为乙醇和丁酮)去除效率按照90%计,对苯胺类去除效率约为80%,对氮氧化物去除效率约为70%,对HCl去除效率约为95%,对硫酸雾和颗粒物去除效率约为90%。

指标	单位	2025年
废气排放量	吨	10,066
氮氧化物(NO <sub>x</sub> )排放量	吨	0.221
硫化物(SO <sub>x</sub> )排放量	吨	0
挥发性有机化合物(VOC)排放量	吨	0.341
颗粒物(PM)排放量	吨	0.677
非甲烷总烃排放量	吨	0
持久性有机污染物排放量	吨	0

**噪声管理**

公司生产过程中的主要噪声源是设备运行过程中产生噪声,主要设备包括反应釜、压滤机、真空泵、烘箱、带干设备等。在新建、改建及工艺优化过程中,公司严格执行环境影响评价,优先选用低噪声设备,并通过合理布局、隔声消声、减振基础、软管连接及厂区绿化等多重措施进行源头与传播途径控制。



**噪声治理措施**

- 提高机械设备装配精度,加强维护和检修,减少机械振动和摩擦产生的噪声,防止共振。
- 将离心机等主要动力设备置于室内操作,利用建筑物隔声屏蔽。
- 对较高噪音设备则采取基础减振措施,或加装消声器等。
- 对水环真空泵、高压风机等强噪声设备采用隔声墙或采用砖砌结构封闭。
- 对风机等噪声大的设备,采用隔声罩,风机管道与隔声罩软连接等。
- 在冷冻机组房四周墙壁挂吸声材料,安装隔声罩,减震垫、隔声门窗等。
- 厂区内机动车低速行驶,禁止鸣笛,有序放行并指定停车位置。

**废弃物管理**

公司严格落实《危险废物管理规定》等制度文件,综合管理部负责对本公司所有固体废弃物的处置进行监督管理,各生产基地负责本区域废弃物管理与处置工作。生产基地固体废弃物的贮存严格执行《一般工业固体废物贮存和填埋污染控制标准》及《危险废物贮存污染控制标准》。我们对一般工业固体废物、危险废物、生活垃圾等实施全过程减量化、资源化、无害化管理,尽可能实现废弃物的综合利用,并对固体废物日常管理情况进行定期检查和评估,确保相关处理符合要求。同时,公司积极开展废物处置与管理培训,有效提升员工废弃物处置意识与能力。



### 废弃物管理措施



一般废弃物

- 公司严格执行垃圾分类制度，将日常生活固体废物与实验室生产的固废予以区分。
- 公司食堂废油脂等由综合管理部委托具备相应资质的企业进行回收。
- 生产基地严格执行垃圾分类制度，不可回收固体废物应按固体废物分类分开存放，并进行标识，委托具备相应资质的环保处置企业进行环保处置。
- 生产基地根据可回收废弃物利用价值，进行回收，分类处理。



危险废弃物

- 设置危废暂存库，危废暂存仓库满足“防风、防雨、防晒、防渗漏”要求，设置泄漏液体收集装置、警示标志。
- 建立《危险废物出入库管理台账》，详细记录废物名称、来源、数量、出入库时间等信息。
- 委托有资质的单位进行处置，并签订正规合同。
- 转移通过国家危险废物信息管理系统运行电子联单，并进行纸质联单保存。

指标	单位	2024年	2025年
一般废弃物产生量	吨	78.68	41.60
危险废弃物产生量	吨	641.11	806.89

## 资源管理

### 资源管理体系

#### 治理

信凯科技坚持低能耗、低排放、循环利用的可持续发展理念，严格遵守《中华人民共和国节约能源法》《中华人民共和国水法》等国家法律法规，制定《能源、动力运行及保障管理规程》等文件，不断加强能源管理，提高能源利用率。公司构建自上而下的能源管理体系，综合管理部作为总部能源管理归口部门，负责统筹推进能源资源管理工作。同时，子公司设有能源管理部门，负责本单位的日常管理工作。

## 战略

公司对生产过程中的能源消耗结构进行分析，通过风险与机遇识别和评估，持续推进能源管理优化。

风险/机遇类型	风险/机遇描述	发生的可能性	影响时间范围	预期财务影响	应对措施
风险	能源价格波动风险 全球能源市场受地缘政治、供需关系、政策调整等多重因素影响，价格波动频繁，企业需要支付更高的能源费用。	中	短期	成本增加 利润下降	1.加强能源管理，减少能源消耗； 2.及时调控生产，错峰用电； 3.优化能源使用结构，参与绿电交易。
机遇	技术机遇 通过节能技术创新，如余热回收、能源梯级利用等，降低能源消耗。	高	短中长期	成本降低	推动节能技术改造。

### 影响、风险和机遇管理

公司持续完善能源风险与机遇管理流程，结合内外部政策、市场环境及生产经营实际开展识别与评估工作，并确定优先级，随后针对性制定风险防控与机遇利用的实施策略，明确职责分工与资源配置，同时将相关措施融入日常能源管理运营，定期监测实施成效，及时更新风险与机遇清单、优化管理策略，形成全流程动态管控的管理机制。

此外，对于新、改、扩建项目，公司邀请第三方机构开展节能评价工作，并出具节能报告，为项目节能设计与建设实施提供科学依据，不断降低能源使用风险。

### 指标与目标

公司锚定低碳发展方向，制定清晰量化的能源和水资源管理目标，并常态化监控目标推进情况，动态优化管控举措，以刚性指标引领节能节水工作落地见效。

目标内容	达成情况
单位产品的能源消耗较2024年降低8%	已达成
单位产品的耗水量较2024年降低10%	已达成

## 能源利用

公司以“合理调度、优化运行、节能低碳、降本增效”为重点，通过体系建设、管理提升、技术进步、工艺优化和结构调整等方式推动能源与资源消耗水平持续合理地下降。同时，公司结合生产工艺特点和运营实际，不断加强节能意识和知识培训，追求“绿色、低碳、可循环”的高质量发展。

### 节能措施



#### 工艺设计节能

- 采用节能烘干方式：采用喷塔、闪蒸、带干等较先进的烘干方式替代传统烘箱、耙干等方式。
- 合理布置设备，使物料流向符合工艺流程，并利用位差减少物料输送次数。
- 利用工艺余热，对蒸汽凝结水回收利用，作为洗涤工艺热水。



#### 设备选型节能

- 喷塔热源由蒸汽改为清洁能源天然气，提高设备热效率。
- 产品过滤使用先进的隔膜压榨压滤机，使半成品含固量提高10%以上，从而降低烘干工序的能源消耗。



#### 材料选择节能

- 管道规格按经济流速法计算选择。
- 根据不同的介质温度和管道外形、用途选择保温材料，按经济厚度法确定保温厚度。
- 根据工艺流程，合理布置厂房及设备，减少管道、电缆长度。



#### 电气节能

- 选择节能型的电气设备（如高效节能型灯具、节能型电动生产机械）。
- 采用变电所低压侧集中补偿，补偿后的功率因数可达0.9以上。
- 充分利用自然光照明，尽量减少人工照明；采用节能照明灯具，合理分区、分组控制。



#### 建筑节能

- 楼外墙采用保温构造，外墙与外窗四周做保温处理，楼面上保温层采用保温砂浆，屋面采用保温隔热屋面。
- 在满足通风要求的条件下，尽量采用自然通风；选择高效节能的通风设备。
- 采暖管道及附件均做保温处理。



### 案例：能源梯级利用

辽宁基地颜料重氮溶解及偶合溶解工序采用直通蒸汽加热以及气动薄膜调节阀自动控温等技术措施，并将蒸汽冷凝水余热回收用于采暖和生产热水加热，建立了能源梯级利用模式，有效降低了生产运营总体能源消耗。经测算，该工艺工序年平均可节约综合能源消耗759.73吨标准煤。

指标	单位	2024年	2025年
天然气	立方米	287,438	313,420
汽油	吨	10.93	16.02
柴油	升	4.20	5.65
液化天然气	吨	1.72	1.77
外购电力	千瓦时	5,339,244	9,534,564
外购蒸汽	吨	29,745	34,003.70
能源消耗总量	吨标准煤	3,786.16	4,734.56
每百万营收能源消耗总量	吨标准煤	2.67	3.61

## 水资源利用

信凯科技水资源主要来源于自来水，主要用水环节为生产用水和生活用水。公司严格遵守《中华人民共和国水法》等法律法规，制定《水、电、燃气、蒸汽管理规定》等制度，落实节水职责。公司制定用水计划，实施目标考核以及完善用水设施，并开展定期维护、定期巡查等，杜绝“跑、冒、滴、漏”现象。同时，公司通过广泛宣传和全员培训，提升员工节水意识，提高水资源利用效率。报告期内，公司取水与用水过程中违反相关标准和法规的事件数量为0。

此外，公司根据生产运营发展、设施装备改善、技术工艺改进等情况，定期开展水平衡分析，识别水资源使用环节和过程中存在的问题，以进一步制定并实施有针对性的节水措施。

节水措施

- 采用循环供水方案。
- 选用国家有关部门推荐使用的节水型产品。
- 水池溢流水位设报警装置，防止进水管阀门故障时，水池、水箱长时间溢流排水。
- 完善用水计量装置。
- 选择管道粗糙系数小的管材；对管道走向、路径进行优化设计。
- 选用高效节能供水设备。
- 实施技术改造、工艺优化等。

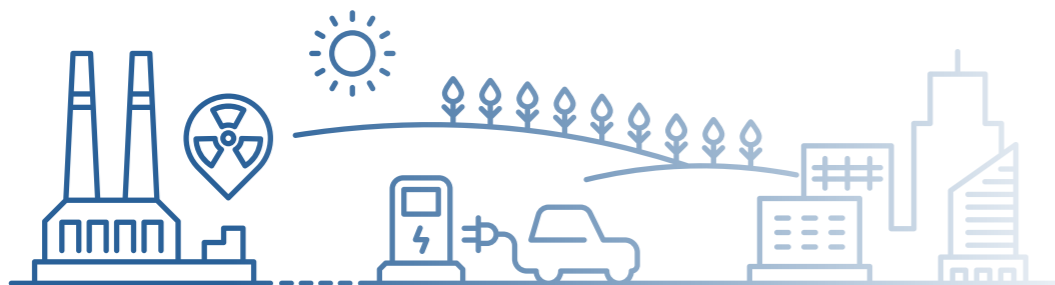


案例: 雨水收集

公司生产基地均建设了雨水收集池，具有雨水系统外排总排口监视及关闭设施，由专人负责在紧急情况下关闭雨水排口。公司绿地用水原则上使用雨水。



● 雨水收集池、截断阀和排口 (辽宁基地)



案例: 水资源回收利用

辽宁基地对染料车间蒸汽冷凝水、颜料车间烘干蒸汽冷凝水实施余热回收利用，用于加热颜料车间漂洗工序用水；通过增加蒸汽热水回收装置，利用余热供员工洗浴和冬季取暖。经测算，该项目每年可回收冷凝水量约为4.83万吨。



● 蒸汽冷凝水回收利用 (辽宁基地)

指标	单位	2024年	2025年
总用水量	吨	328,013	335,536
每百万营收总用水量	吨	231.55	255.59
新鲜水用水量	吨	328,013	335,536

循环经济

信凯科技严格遵守《中华人民共和国循环经济促进法》等有关法律法规，致力于构建一套科学、规范、完善的物料与包装材料管理体系。公司制定《仓储管理制度》《仓库作业流程标准》等制度，建立从入库、存储到出库的标准流程，最大限度减少物料损耗与浪费；优先选用绿色环保及可循环再生的材料，包装材料破损后及时修补或更换贴标复用。

此外，公司秉持“规范流程、分类处理、循环利用、全程合规”的颜料产品生命周期末期管理方针，通过设立产品回收目标、建立全链条回收机制、严格落实分类处理规范，实现环境影响最小化与资源高效利用，坚守可持续发展责任。

## 绿色办公

信凯科技积极推进绿色文化建设,发布绿色办公倡议书,开展绿色办公节能减排培训,引导员工从点滴做起,共同践行绿色办公、低碳生活,为公司可持续发展注入绿色动能。

### 节约用水

- 及时关闭水龙头,杜绝长流水。
- 使用自动感应式节水型器具。

### 节约用电

- 电脑在非使用状态(超过15分钟)时,设置为休眠模式;下班离开办公室时,及时关闭电脑屏幕、灯光及空调。
- 空调使用严格遵守空调使用管理制度,温度设定:夏季不低于26°C,冬季不高于20°C。
- 使用LED节能灯,工厂车间楼道区域安装声光感应开关。
- 采购带有中国能效标识1级的电器。

### 节约用纸与物料

- 推行无纸化办公,优先使用二手纸。
- 倡导双面打印,减少纸张使用。
- 减少抽纸及擦手纸等耗材浪费;取消会议室及茶水间一次性纸杯配置。

### 办公设施

- 加强办公文具循环管理,消耗型文具以旧换新,耐用型文具跨部门调剂,离职员工办公用品回收再利用。
- 爱惜办公家具设备设施,减少损耗和维修次数。

### 绿色出行

- 公务车采购使用新能源汽车。
- 减少公务用车,合理规划公车使用。

### 垃圾分类

- 坚持垃圾分类,营造节约、环保的工作环境。

## 生态系统与生物多样性保护

信凯科技严格遵循国家及地方环境保护法律法规,经营活动严格避让生态保护红线范围,未涉及自然保护区、饮用水源保护区等生态敏感区域。我们在项目建设和运营的整个生命周期中深入贯彻生态保护思想,明确要求在项目规划、建设及运营各阶段均须纳入对生物多样性保护的考量,力求将生产运营对生态系统和生物多样性的影响降至最低。

同时,公司制定了土壤与地下水污染防治管理制度,对生产单位的土壤与地下水污染进行有效控制,定期开展土壤和地下水检测,形成检测报告,以持续监控、评估和管理潜在的生态系统风险,维护经营活动与自然环境的和谐共存。



# 信立创新之擎 凯驱质效共赢

信凯科技以创新为核心牵引，筑牢供应链稳定根基，坚守产品质量底线，严守客户隐私保护边界，通过多维度价值协同，既夯实自身可持续发展基础，也为产业链上下游赋能增效，持续释放兼具合规性与竞争力的产业价值。

响应的SDGs:

9 产业、创新和基础设施



12 负责任消费和生产



17 促进目标实现的伙伴关系



# 创新驱动

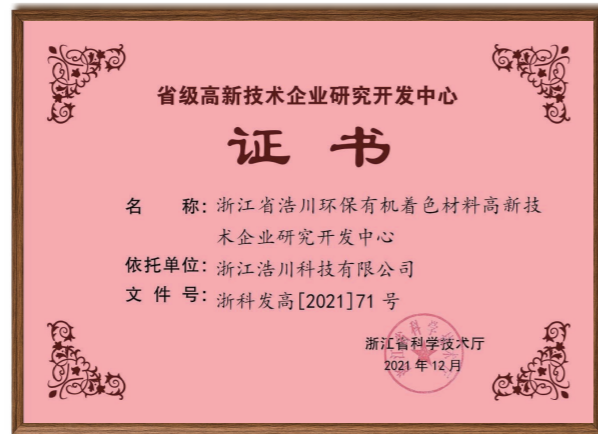
## 创新管理体系

### 研发体系

信凯科技严格遵守国家科技创新相关法律法规，制定了《研发中心管理条例》等一系列研发中心运行管理的规范性文件，明确产品研发与科技创新的全流程标准、程序及方法。技术总监负责研发立项的决策和审批，研发中心作为科技创新管理的归口部门，负责统筹创新相关工作，研发部联合技术服务部、市场部、质检部协同推进，职责与汇报路径清晰，形成分级管理体系。截至报告期末，集团全资子公司浩川科技为高新技术企业和省级高新技术企业研究开发中心，科技创新能力得到有力认可。



● 高新技术企业证书



● 省级高新技术企业研究开发中心

**公司研发创新规范性制度**

- 《研发中心管理条例》
- 《研发中心新产品项目开发管理办法》
- 《研发投入财务管理办法》
- 《研发准备金制度》
- 《研发费用辅助账管理制度》
- 《研发人员绩效考核制度》
- 《科技成果奖励制度》
- 《人才培养制度》
- 《人才引进管理制度》
- 《开放式创新创业体系建设管理办法》

### 研发团队

信凯科技完善科研人才培养体系，搭建专业研发团队，以提升研发质量与创新效能为目标，建立常态化培训与宣贯机制。通过建立健全人事制度和各种激励措施，规范人才的选拔和培养，通过考核促进研发人才的培养，助力团队精准把控研发方向、规避创新风险。

指标	单位	2024年	2025年
研发人员数量	人	41	48
研发人员数量占比	%	10.8	10.8
按学历划分			
本科	人	13	19
硕士及以上	人	9	10
大专及以下	人	19	19
按性别划分			
男	人	28	31
女	人	13	17

### 研发投入

公司制定《研发投入核算财务管理办法》，明确研发投入的核算、来源、使用及管理，确保研发资金专款专用、核算精准合规，为研发投入的科学性、合理性提供财务制度支撑；辽宁信凯实业和辽宁信凯紫源为集团技术研发成果落地转化提供了有力的生产基础和技术研发对接与保障。

指标	单位	2024年	2025年
研发投入	万元	614.77	1,477.20
研发投入占营业收入比例	%	0.43	1.13

## 研发创新目标

公司制定研发部创新研发目标，将目标与绩效考核相挂钩，定期追踪目标完成进度，定期开展部门会议复盘前期的工作，做好相关的工作计划。

目标内容	达成情况
研发项目按期完成率≥50%	已达成
新项目健康/安全/环境风险评估率 100%	已达成
技术文档受控率 100%	已达成

## 研发创新举措及成效

### 鼓励研发创新

公司建立健全研发人员激励体系，制定《研发人员绩效考核制度》《科技成果奖励制度》，绩效考核聚焦研发人员的专业知识、工作能力、创新成果及项目贡献，采用KPI指标量化评估，考核结果与绩效工资系数直接挂钩，连续优秀者可获薪酬调级，充分调动研发人员的工作积极性与主动性。同时，针对产品改进、产品创新、发明创造等各类科技成果设立专项奖励，专利申请经受理或授权后给予现金奖励，研发成果实现销售后按销售额比例给予长期奖励，对于文章发表也给予对应奖励，让研发人员的创新价值得到充分认可与回报，持续激发团队自主创新潜力。

### 行业标准建设

公司积极投身标准化工作，以技术创新赋能行业规范发展。凭借在颜料及相关领域的技术积累与实践经验，深度参与国家标准、行业标准及团体标准的编制工作，涵盖产品技术要求、应用性能测定、分散性评定、能源消耗限额等多个关键领域。公司共参与化工行业标准17项，国家标准1项，团体标准14项，其中报告期内参与团体标准3项。

#### 报告期公司参与的标准荣誉证书



● 《C.I. 颜料黄168》荣誉证书

● 《永固紫RL粗品》荣誉证书

● 《油墨、涂料用颜料红202》荣誉证书

## 研发成果展示

公司坚持以技术创新为核心驱动力，持续深耕颜料及相关领域的研发与突破，形成了丰硕的研发成果。在自主创新方面，累计申请并获得多项发明专利与实用新型专利，覆盖颜料合成工艺、产品性能优化、生产技术改进等多个维度，为技术落地与产品升级提供坚实知识产权保障。

指标	单位	2024年	2025年
授权专利累计数	项	51	54
按专利类型划分			
授权发明专利累计数	项	10	11
授权实用新型专利累计数	项	41	43
其他知识产权			
商标累计数	项	129	130

### 产学研协同

公司坚持产学研协同创新发展理念，积极搭建校企合作平台，与浙江科技大学建立长期稳定的合作关系，聚焦颜料合成工艺优化、高性能产品研发、环保型材料创新等关键技术领域，联合开展多项产学研合作项目。通过整合高校科研资源与企业产业化优势，围绕市场需求与技术痛点开展定向研发，在低残留、易分散、高性能颜料及相关助剂的研制等方面持续突破，有效推动科研成果快速转化为实际生产力，既提升了公司核心技术实力，也为行业技术升级注入动力。

## 知识产权保护

### 管理体系

公司严格遵守《中华人民共和国专利法》等相关法律法规，市场部负责监督和管理公司内部所有创意作品版权使用情况。通过制定《字体、图片、音乐、视频版权使用制度》等文件，确保公司在使用字体、图片、音乐和视频等创意作品时遵守版权法律，并保护公司免受侵权责任。

## 保护措施

公司制定2026年研发部创新研发目标，将目标与绩效考核相挂钩，定期追踪目标完成进度，定期开展部门会议复盘前期的工作，做好相关的工作计划。

### 具体开展情况



#### 明确成果归属

界定职务发明等知识产权归公司所有，发明人享有署名权，规范外委合作成果权益约定。



#### 建立奖励机制

对专利申请、授权及科技成果转化给予现金奖励，按销售额比例给予长期激励。



#### 规范版权使用

明确字体、图片等创意作品需通过合法渠道获取，限定内部使用范围，由市场部负责审核。



#### 强化监督审查

由市场部定期开展版权使用监测审查，对违规行为落实责任追究。

## 知识产权保护培训

公司根据制度要求，定期组织版权法律及制度培训，及时更新内容以适配法规变化，确保员工掌握创意作品合法使用规范。2025年6月，公司针对知识产权保护聘请外部专业讲师，面向全体员工开展“知识产权风险防范及法律合规要点解析”培训，通过线下集中授课、案例研讨、互动答疑等形式，围绕企业经营各环节的知识产权风险展开培训。培训后整理课件上传内部学习平台，梳理岗位合规清单，持续强化员工知识产权保护意识与风险防控能力，筑牢全员参与的知识产权保护防线。



● 知识产权专项培训现场

## 科技伦理

结合公司业务实际与经营范畴，信凯科技未涉及存在复杂伦理争议的领域，公司所有研发、生产及经营活动均严格遵循国家法律法规、行业标准及公序良俗，业务开展过程中不涉及科技伦理议题。

## 供应链管理

### 供应链管理体系

#### 治理

公司建立了系统化的供应商管理体系，制定并实施《采购部供方管理》等制度，对供应商的全生命周期管理作出明确规定，确保采购活动规范、透明，实现供应链的稳定与风险可控，为公司与供应商建立长期、互信战略合作关系奠定坚实基础。同时，公司建立了职责明确的供应链管理组织体系，由采购部门负责组织供方选择、评价和监督控制，实施供方监管及供方评价，编制及修订《采购部年度合格供方名录》；由质检部门提供供应商产品质量检测控制，从源头保障供应链产品质量合规性。

### 供应商全生命周期管理



#### 供应商准入

- 供应商须具备合规的工商注册及纳税信息；符合国家法律法规及质量、环境等相关资质要求；生产规模、技术能力、服务水平能满足公司及客户需求；具备良好合同履行能力与行业口碑。
- 由采购部拓展组负责寻源与筛选，收集信息并进行实地评估；填写《采购部新供应商引入表》，经主管及采购部经理/副经理审批后，方可纳入合格供方。



#### 供应商审核

- 日常监控：采购部订单组每月对发生业务往来的供应商进行日常行为指标监控，填写《采购部供应商月度监控及不合格整改表》。
- 年度审核：采购部订单组组织年度审核，更新供应商资质文件，综合评价其全年表现，填写《采购部供应商年度审核表》，以确定是否继续列入合格供方名录。

供应商评估

- 现场评估: 对合格供方进行周期性现场评估, 其中核心供应商3年一次现场评估, 一般供应商根据供应情况和风险评估结果, 进行线上或者现场评估。
- 使用《供应商现场评估表》/《Supplier Assessment Questionnaire》进行评估, 针对不合格项, 供应商需整改并重新提交审核。

供应商分级管理

- 根据上一年度采购金额或数量排名, 前十名定为核心供应商, 其余合格供方为一般供应商, 每年更新类别。
- 核心供应商必须签订《年度战略协议》, 一般供应商视情况签订。

供应商退出

- 出现以下情况之一的, 将从合格供方名录中除名:
  - 1.提供的产品或服务不达标, 经整改后仍不合格;
  - 2.不能履行合同且无法提供补偿;
  - 3.发生重大安全、环境等责任事故导致无法继续供货;
  - 4.月度监控连续6个月或年度评分低于24分;
  - 5.现场评估最终结论为不合格且整改后仍未通过。
- 被除名供应商需在系统中失效, 如需再次合作, 须重新进行新供应商评审。

### 2025年

信凯科技合作供应商合计**216**家, 遍布全国。  
其中, 浙江省供应商**27**家, 供应商本地化占比**12.5%**, 本地化采购占比**29.39%**。

公司高度重视供应链管理团队的专业能力建设, 定期组织针对采购及相关业务人员的专项培训, 持续提升采购人员的专业素养与实操能力。同时, 公司通过开展可持续发展专项培训等, 强化采购人员的商业道德意识、增强采购人员的可持续采购能力。公司已将ESG治理目标纳入采购人员绩效考核, 激励采购人员积极践行可持续采购行动。



● 2025全球化工物流与供应链ESG报告培训



● 2025全球化工供应链(中国)峰会

## 战略

公司保持对内外部环境变化的持续跟踪, 识别并评估运营过程的潜在风险, 结合供应商评估结果, 对公司供应链整体风险进行评审, 以保障供应链安全和运营过程的连续性。

风险/机遇类型	风险/机遇描述	发生的可能性	影响时间范围	预期财务影响	应对措施
风险	<b>供应商集中与竞争风险</b> 公司部分重要供应商也是行业竞争者, 存在客户重叠。若供应商为追求更高利润而加强直销、削减供应或调整合作策略, 可能影响公司货源稳定性、采购成本及客户关系。	中	中长期	运营成本增加	1. 执行供应商多元化战略, 动态管理与丰富合格供方名录; 2. 通过签订《年度战略协议》等方式深化与核心供应商的战略绑定; 3. 稳步推进辽宁信凯、辽宁紫源等自主生产基地建设, 提升自产比例以增强供应链主动权。
机遇	<b>可持续发展伙伴关系价值提升</b> 国际大型客户日益重视其自身供应链的ESG表现。公司领先的化学品合规表现、对产品安全性的管控能力以及对供应商的社会责任要求, 可成为与优质客户长期合作的重要差异化优势。	高	长期	营业收入增加	1. 系统性地客户对供应链的ESG要求纳入自身的供应商管理体系并加强稽核; 2. 主动向客户沟通公司在供应链可持续管理上的实践与承诺, 将ESG表现转化为核心竞争力。

## 影响、风险和机遇管理

公司制定《供应链风险评估管理程序》, 建立了系统化、跨部门的供应链影响、风险与机遇管理流程, 旨在主动识别、评估、监控并应对供应链运营中可能产生的环境与社会影响及相关风险, 同时把握向可持续转型的机遇。

管理流程	管理措施
风险识别	采购部全面收集供应商信息, 同时通过问卷调查、现场沟通等方式, 主动向利益相关者获取信息反馈。
风险分析与评价	可持续发展工作小组结合公司业务特点及行业要求, 建立量化与定性结合的风险评估指标体系; 根据指标得分, 将风险划分为高、中、低三个等级。
风险优先级排序	可持续发展工作小组综合考虑风险等级、影响范围、发生可能性等因素, 对识别出的供应链风险进行优先级排序; 优先处理高风险且影响范围广、发生可能性大的风险。
风险应对与跟进	针对不同优先级风险, 制定相应应对措施; 可持续发展工作小组每年对供应链风险评估结果进行回顾与更新, 根据供应商整改情况调整风险等级与应对措施; 将风险评估结果纳入供应商年度考核体系, 作为采购决策的重要依据。

## 指标与目标

### 指标

关键指标	单位	2023年	2024年	2025年
拥有质量管理体系认证的供应商数目	个	54	55	67
拥有环境管理体系认证的供应商数目	个	42	43	51
拥有职业健康安全管理体系认证的供应商数目	个	35	36	44
因不合规被中止合作的供应商数目	个	0	0	0
因不合规被否决的潜在供应商数目	个	0	0	0

### 目标

目标内容	达成情况
到2030年，90%以上的核心供应商需通过ISO 14001环境管理体系认证或具备同等效力的环境管理系统	正在推进
到2030年，推动90%以上的核心供应商通过ISO 45001职业健康安全管理体系认证或具备同等效力的管理系统	正在推进

## 打造责任供应链

### 供应商ESG管理

公司将ESG治理理念全面融入采购流程，制定并实施《可持续采购管理政策》，携手供应商共同推行阳光采购、责任采购模式，致力构建优势互补、合作共赢的可持续供应链生态。公司明确要求所有合作供应商均需取得国家法律法规规定的生产、环境、安全等相关资质，密切关注供应商在环境治理、资源回收利用、能源消耗、原材料来源管控等方面的行为，优先选择具备可持续采购理念的供应商开展合作。同时，公司将“多元化、平等和包容”纳入供应商尽职调查与风险评估核心维度，鼓励供应商建立社会责任体系并开展SA 8000、ISO 45001、EcoVadis评估等审核认证活动，促进供应链劳工人权保障水平的持续提升。



● 展会中与供应商进行交流

公司借助走访、展会等机会保持与供应商的持续沟通交流，分享彼此的可持续治理理念、政策和实践，促进双方不断提升可持续供应链管理水。我们制定供应商能力提升计划，对供应商开展有针对性的主题培训等，助力供应商提升ESG治理能力、提高ESG治理成效。

## 责任采购

为践行责任采购，公司通过《供应商社会责任自评表》对供应商在劳工权益、环境合规、商业道德等关键领域进行系统评估与审核。同时，公司严格依据《中华人民共和国民法典》等法律法规，与供应商签订《采购合同》，清晰界定双方权责边界，保障合作合规有序。

在廉洁采购管理方面，公司不仅在《年度战略协议》中设置廉洁专项条款，明令禁止任何形式的商业贿赂行为，建立高额违约赔偿机制；还制定供应商商业行为规范，邀约供应商签署相关文件，明确双方共同遵循的价值准则与行为要求，将廉洁诚信、合规经营核心理念转化为具有约束力的共同承诺。

关键指标	单位	2023年	2024年	2025年
供应商中已进行社会责任问卷的百分比	%	100	100	100
供应商中已进行社会责任审核的百分比	%	100	100	100
供应商中已签署供应商行为准则的百分比	%	100	100	100
供应商中已签署社会责任框架协议的百分比	%	100	100	100

## 原料合规

针对进入欧盟地区销售的化学品必须进行REACH注册的“绿色壁垒”，公司从原材料生产源头进行把关，通过发送“组分信息咨询函”“REACH注册咨询函”等方式，对供应商提供的产品的组分、REACH注册信息等进行全面、详尽的调查，确保公司使用的原材料以及由此形成的最终产品符合相应的国际法规要求。



## 平等对待中小企业

公司严格遵守《中华人民共和国中小企业促进法》《中华人民共和国民营经济促进法》《保障中小企业款项支付条例》等相关法律法规，制定并实施了一系列平等对待中小企业的政策和措施。公司本着“多元、平等”的理念，在持续强化供应链韧性的同时，将产品优质、经营稳健、团队进取且具有高度社会责任感的少数和弱势群体所有的供应商、中小型生产型供应商纳入我们的合作范围，共同促进经济社会的多元化发展。报告期内，公司不存在逾期未支付中小企业款项行为。

### 平等对待中小企业的措施

#### 促进交易合作

- 公平制定合同条款：在与中小企业签订合同时，我们使用公平合理的合同条款，不设置不合理的付款条件、质量标准或其他苛刻要求。
- 开放供应链合作：我们向中小企业开放供应链体系，给予中小企业公平参与供应链上下游业务的机会，在采购、分包等环节，不歧视中小企业，按照公平公正的原则进行供应商选择和业务分配。
- 合理确定订单价格：在采购中小企业产品或服务时，我们基于市场合理定价，不利用自身优势地位压低价格，保障中小企业有合理的利润空间，实现合作共赢。

#### 加强资金支持

- 及时支付账款：我们按照合同约定，按时足额支付中小企业的货款、服务款等，不拖欠账款，缓解中小企业的资金压力。

#### 赋能创新发展

- 开展协同创新：我们发挥引领支撑和龙头带动作用，完善协同创新体系，与中小企业开展产学研合作、联合研发等，共享技术、人才、设备等创新资源，推动产业链上中下游融合创新。
- 提供技术与管理支持：我们凭借自身在技术、管理等方面的优势，为中小企业提供技术指导、管理咨询等服务，帮助中小企业提升技术水平和管理能力，增强市场竞争力。



# 产品和服务安全与质量

## 质量保障体系

### 治理

信凯科技秉持“技术为本，顾客为尊，科学管理，优质服务”的质量方针，构建覆盖产品全生命周期的质量管理体系，总经理负责质量管理中的领导职责，对工作程序和时机提出管理要求。公司制定《质量/环境和职业健康安全手册》，明确各部门质量管理职责。质检部作为质量工作归口管理部门，负责产品全流程品质控制、监视测量设备管理及不合格品处置，各相关部门协同配合，形成分工明确、权责明晰的质量管理架构，确保质量管理覆盖产品设计开发、采购、生产、检验、交付及售后全环节。截至报告期末，公司及子公司辽宁信凯已通过 GB/T 19001-2016/ISO 9001:2015质量管理体系认证，为产品和服务质量提供坚实保障。



● 信凯科技质量管理体系认证证书

● 辽宁信凯质量管理体系认证证书

### 战略

信凯科技管理层及相关部门应考虑公司背景环境和顾客、相关方的要求，制定《风险识别和评价控制程序》，确定和评估所要面对的企业管理风险及机遇，调整管理体系目标和指标或变更管理过程以适应这些变化或实现改进。公司由总经理牵头，组织各相关部门参与风险和机遇的识别、评价分析工作。

风险/机遇类型		风险/机遇描述	发生的可能性	影响时间范围	预期财务影响	应对措施
风险	质量风险	原材料品质波动, 或生产过程控制不当。	高	短中期	营业成本增加 营业收入减少	1.对上游供应商实施严格的准入与分级审核, 严控原料源头; 2.全流程数字化管控; 3.强化合规与预警; 4.推行卓越绩效模式。
	客户流失风险	因品质波动或交付不及时, 或价格问题导致客户转单。	中	短中期	营业收入减少	1.技术绑定服务: 提供客制化服务, 以及环保合规技术支持; 2.全周期交付保障: 优化产销协同, 充分利用国内外的库存优势, 增强突发大单或紧急交付的履约能力; 3.ESG赋能营销: 主动向客户传递公司的可持续理念(如ETAD、碳足迹报告), 满足客户绿色采购要求。
机遇	市场机遇	国内区域市场需求差异及海外市场潜在空间, 为公司扩大产品销售范围、提升市场份额提供可能性。	高	中长期	营业收入增加	1.开展市场调研, 明确不同区域市场需求特点与竞争格局; 2.制定差异化市场推广策略, 适配不同区域客户需求; 3.完善销售网络布局, 拓展区域销售渠道; 4.加强品牌建设, 提升产品在目标市场的认可度与竞争力。

## 影响、风险和机遇管理

公司高度重视产品与服务安全质量的风险管理, 建立了覆盖风险识别、评估、监测、管理的全流程管控机制, 明确各部门风险管理职责, 系统性防范和化解各类风险, 同时积极捕捉行业发展机遇。

### 风险识别

制定《风险识别和评价控制程序》, 由总经理牵头, 各部门参与, 结合行业特性、法律法规要求及业务实际, 识别研发、采购、生产、销售、物流等各环节的产品质量、合规、安全等相关风险, 形成风险清单并动态更新。

### 风险评估

采用可能性与后果程度量化评分的方式, 对识别出的风险进行等级划分(低、中、高、较高、极高), 结合风险水平及后果严重程度, 确定重点管控风险, 为后续风险应对提供依据。

### 风险监测

建立常态化监测机制, 各部门定期开展风险自查; 每年至少开展一次内部审计(每两次之间的间隔不超过十二个月), 覆盖所有相关部门及业务环节, 核查风险管控措施执行情况; 通过顾客满意度调查、合规性评价等方式, 持续跟踪风险变化。

### 风险管理

针对不同等级风险制定专项应对措施, 明确责任部门与执行要求; 对内部审计发现的不合格项, 要求相关部门一周内完成整改, 由内审员跟踪验证; 通过管理评审、PDCA循环等方式持续优化风险管理体系, 强化跨部门协同, 确保风险得到有效控制。

### 报告期内

公司开展年度质量内审**1**次, 子公司辽宁信凯针对酸性染料、偶氮颜料的生产及销售开展内部审计**2**次。

## 指标与目标

公司针对高级管理层、质检部、业务部等与产品质量与客户服务相关主体制定2026年度管理目标, 将目标与高级管理层与部门绩效考核相结合, 定期召开会议追踪目标完成情况。

归口部门	目标内容	达成情况
高层领导	主营业务完成率≥80%	正在推进
	质量目标实现率≥90%	正在推进
制造基地	生产计划按时完成率≥90%	正在推进
	关键工艺执行合规率100%	正在推进
质检部	检验准确率≥98%	正在推进
	船样检验及时率≥98%	正在推进
业务部	顾客满意度≥92.3分	正在推进
	合同按时执行率≥90%	正在推进

## 产品质量管理举措

### 全生命周期管理

信凯科技建立了覆盖产品全生命周期的质量管理体系，实现从产品设计开发、采购、生产到交付及售后的全流程质量管控。

生命周期阶段	关键管理内容
 设计开发阶段	<ul style="list-style-type: none"> <li>新产品可行性研究与策划，联合多部门明确质量目标。</li> <li>设计输入评审与实验验证，安排试生产。</li> <li>试生产产品经质检部及客户评价确认。</li> <li>建立设计开发更改控制机制。</li> </ul>
 采购控制阶段	<ul style="list-style-type: none"> <li>供方评价与选择，建立《合格供方名录》。</li> <li>下达《采购订单》，明确质量、包装、交货期要求。</li> <li>原料样品接收与匹配，传递至质检部检测。</li> <li>不合格品质反馈供方并要求重新供货。</li> </ul>
 入库抽检阶段	<ul style="list-style-type: none"> <li>按分类实施抽检。</li> <li>包装抽检：核查外箱、托盘、重量等。</li> <li>品质抽检：确保原料品质合格。</li> <li>不合格产品要求供应商整改后入库。</li> </ul>
 生产与标识阶段	<ul style="list-style-type: none"> <li>监督工厂按工艺标准生产。</li> <li>赋予唯一TC批号，实现产品全程可追溯。</li> <li>核对货物标识，确保与检验记录、入库记录一致。</li> <li>产品防护（包装、搬运、贮存）控制。</li> </ul>
 产品放行阶段	<ul style="list-style-type: none"> <li>采用检验或验证方式进行产品监视测量。</li> <li>合格产品经授权人员签字放行。</li> <li>不合格产品整改或按规定处置。</li> </ul>

### 有害物质监测

信凯科技设立EHS组负责有害物质管理和监测工作，制订《EHS工作流程》，规定公司研发部EHS工作围绕合规性管理展开。针对客户特定需求及季度常规监测要求，筛选专业第三方检测机构开展重金属、芳香胺、多氯联苯等有害物质检测，规范送检申请、样品寄送、报告接收与存档流程，确保检测结果可追溯。报告期内，公司选取颜料产品委托第三方检测机构进行专项检测，例如依据EN 71-3:2019标准对铬（VI）、铅、镉、砷等19种有毒元素溶出量进行检测，结果显示所有元素含量均低于对应法规要求限值，确保公司产品符合国内外相关环保及安全法规要求。

### 产品质量培训

为夯实产品质量根基，公司组织开展产品质量专项培训，不断强化全员质量意识与专业素养，将质量要求融入业务全流程，以专业能力筑牢产品质量防线，切实以产品品质提升助力客户服务体验优化。



● 辽宁信凯预防缩孔培训

### 报告期内

公司开展质量培训**9**次，质量培训人次达**99**人次，质量培训总时长**64**小时。

## 产品召回

信凯科技建立规范的产品召回管理机制，制定《产品召回管理程序》，明确召回适用范围、职责分工、等级划分及全流程工作程序，确保产品出现质量缺陷或安全隐患时能够及时响应、有序处置。各部门要确保做到标识批号与检验记录、采购记录、销售包装、货物运输等相一致，保持其唯一性，以实现产品可追溯性。

### 产品召回实施流程

召回启动判定	收集质量问题信息，组织评估会，质检部出具检测报告，判定是否召回并报总经理审批。
召回计划制定	明确召回产品信息、范围、时间节点、责任分工及费用预算，制定计划并审批。
客户沟通	发送《产品召回通知书》，收集客户确认意见，跟踪配合进度。
产品回收与验收	协调物流回收产品，共同清点验收，确认缺陷并隔离存放。
产品处理	制定产品处理方案（返工/销毁），落实纠正措施，办理退款赔偿。

## 化学品安全

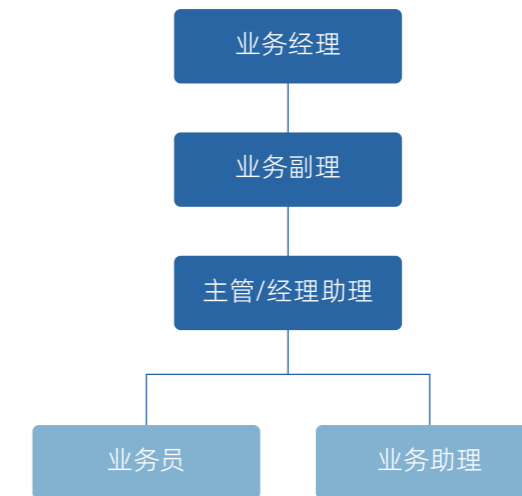
信凯科技严格遵循国际国内相关法规要求，构建全流程化学品安全管控体系。针对出口欧洲的产品，已完成89种核心化学品的REACH注册，涵盖有机颜料、无机颜料以及树脂酸钙盐、氢化松香等相关物质，所有注册化学品均明确对应EINECS/ELINCS编号及CAS编号，确保产品符合欧美市场准入要求。研发部负责编制SDS（安全数据表）、CLP标签等技术文件，明确化学品危险特性、防护措施及合规要求。

## 客户服务管理

### 客户服务管理体系

信凯科技制定《业务控制程序》《顾客相关过程管理程序》等制度规范客户服务管理流程，构建了全流程、多层次的客户服务管理治理体系，以业务部为核心，联动研发部、采购部、质检部、技术服务部等多部门协同，保障服务质量与客户满意度。业务部内部建立清晰的组织架构与岗位分工，从经理、业务副经理到主管、业务员、业务助理，明确各层级在目标制定、业务控制、客户关系维护等方面的职责。

### 业务部部门组织架构



### 客户服务管理举措

#### 客诉响应机制

信凯科技制定《不符合和纠正措施控制程序》，对客户投诉的原因进行调查分析，采取纠正预防措施，确保质量管理体系运行的有效性。客诉接收环节，业务部通过邮件等多渠道收集客户抱怨与投诉，第一时间填写《不合格报告及纠正预防措施处理单》，详细记录投诉内容。评审阶段，技术服务部组织责任部门对投诉进行分级评审，区分偶然性不合格与系统性不合格，对于需采取纠正预防措施的客诉，通过现场调查、召开质量分析会等形式深挖根本原因，明确责任归属。针对根本原因制定纠正措施及预防措施。措施实施阶段，明确责任部门、责任人与完成时限，由质量管理部门进行过程跟踪。措施实施完成后，由业务部协同相关部门验证合格后确认；不合格则退回整改，所有记录归档备查。

#### 客户服务培训



● 大赛现场

报告期内，公司开展“营销技能群英赛”提质增效，夯实全员客户服务能力，大赛紧扣客户服务全流程核心要点，涵盖客诉响应规范、沟通技巧提升、需求精准识别、服务流程优化等通用内容，强化“以客户为中心”的服务理念。通过实战模拟和知识竞答的形式，帮助参赛人员熟练掌握客户服务基础逻辑与实战方法，以标准化、专业化的服务赋能营销工作，为客户创造优质体验。

### 客户满意度调查

信凯科技制定《顾客满意度控制程序》，以业务部为归口管理部门，通过多渠道、全覆盖的调查方式，精准捕捉客户反馈，为服务优化与战略调整提供依据。调查实施方面，每年年底统一向主要客户、经销商等发放《顾客满意度调查问卷》（含中英文版本），调查对象销售额占比不低于公司总销售额的80%，且调查表回收率需达到75%以上方可视为有效。

### 报告期内

公司共向110位客户发出客户满意度调查表，收到100位客户的反馈，占比**91%**；2025年客户满意度质量目标为**92.3**分，经统计，2025年顾客满意度实际得分为**93.57**分，完成质量目标。

### 业务技能大赛

为夯实产品质量根基，报告期内公司组织业务技能大赛，通过理论讲解、案例剖析、实操演练相结合的方式，全面锤炼员工专业素养与实操能力，持续夯实服务专业基础，以更专业的服务能力精准响应客户需求，切实增强客户体验、提升客户满意度。



● 业务技能大赛现场

# 数据安全与隐私保护

## 信息安全管理体系



公司严格遵守《中华人民共和国网络安全法》《中华人民共和国数据安全法》《中华人民共和国个人信息保护法》等法律法规，制定《信息系统安全管理程序》《云服务管理程序》《服务器管理》等制度，规定由信息部作为信息安全的归口部门，负责保证业务活动持续进行和用户操作控制等管理工作，严格执行信息系统安全管理的各项规定，保证系统可持续进行。报告期内，公司已通过ISO/IEC 27001:2022信息安全管理体系认证，未发生经证实的信息安全事件和客户隐私泄露事件。

● 信凯科技信息安全管理体系认证证书

## 常态化安全治理措施

### 信息安全与数据隐私保护措施

#### 风险管理 与评估

- 信息部牵头成立风险评估小组，制定《信息安全风险评估计划》并下发各部门，定期开展信息安全风险评估。
- 对重要资产进行风险评估，评估应考虑威胁、脆弱性、威胁事件发生的可能性和威胁事件发生后对资产造成的影响程度及已经采取的措施等方面因素。
- 风险处理方式包括保持、控制、接受、避免、转移，并跟踪落实情况。

#### 云服务安全 管理

- 云服务资源申请需经内部前置评审、相关部门会签及信息安全管理者代表审批。
- 定期巡检云资源使用情况、操作情况等日志记录及审计服务，定期向使用单位提供监测报表与报告，每年需向公司提交云平台的监测报告。
- 云服务退出时执行数据脱敏与删除，防止数据泄露。

### 服务器与系统安全

- 服务器实行物理环境管控。
- 每半年盘点一次服务器硬件配置及软件信息。
- 实施操作系统补丁更新、防病毒、入侵检测、日志审计等安全措施。
- 重要系统需进行定期备份与恢复测试。

### 数据分级与访问控制

- 信息资产按保密性、完整性、可用性进行分级赋值，识别重要资产。
- 系统权限实行最小权限原则，定期审查并清理闲置账户。
- 员工电脑安装加密软件，USB接口受控，外部访问受限。

### 安全审计与事件响应

- 每年至少进行一次信息系统审计，发现问题并制定改进措施。
- 设立安全事件应急流程，包括事件报告、等级判定、紧急处置与根本原因分析。

### 供应商与外包安全管理

- 对外包服务商进行安全评估，并在合同中明确保密责任与权限限制。
- 供应商维护人员需在监督下作业，存储介质更换时需彻底删除数据或物理销毁。

### 信息安全培训

- 开展常态化信息安全教育培训，指导员工掌握信息安全风险的内容和表现形式，强化员工的信息安全管理意识，培养员工养成良好的信息安全保障习惯。

#### 案例：网络信息安全意识培训

2025年6月，公司针对员工开展网络信息安全意识培训，培训内容覆盖密码安全、钓鱼识别、数据分类处理、合规要求等，有效提高了员工对信息安全的防范意识。



● 信息安全培训

#### 报告期内

公司共开展**1**次信息安全培训，培训时长**2**小时，员工参与人数为**72**人。

### 应急事件管理

为确保公司在面临信息安全事件时能够迅速、有序、有效地响应，最大限度降低对业务运营与数据资产的影响，公司制定《信息安全事件管理程序》，建立系统化的信息安全应急事件管理机制，涵盖事件识别、分级、响应、处置、恢复与持续改进全流程。信息部统筹负责信息安全事件的接收、分类、协调、处置与上报，各部门协助执行。公司通过常态化系统监控与明确的事件分级制度，确保事件发生后能迅速评估、上报并响应，必要时启动《业务连续性管理应急预案》。同时，公司定期开展突发信息安全事件应急演练，持续提升公司应对信息安全事件的处置能力。

#### 报告期内

公司共开展数据安全应急演练**1**次。



# 信承人本之光 凯筑温暖同行

信凯科技始终坚持以人为本，为员工提供公平的薪酬、福利及职业发展机会、安全健康的工作环境及劳动保护、畅通的民主沟通渠道，致力于实现员工和企业的共同成长、共享发展。

响应的SDGs:

1 无贫穷  
3 良好健康与福祉  
4 优质教育  
5 性别平等  
8 体面工作和经济增长



# 职业健康与安全

## 安全健康管理体系

### 治理

信凯科技秉持“安全第一，预防为主；以人为本，保障健康”的职业健康安全方针，严格遵循《中华人民共和国安全生产法》《中华人民共和国职业病防治法》等法律法规，建立健全职业健康与安全管理体系，落实《园区安全管理汇编》《职业健康管理汇编》等内部管理制度，强化全体员工的安全意识和责任意识，落实各项安全防范措施，为公司发展创造良好的安全环境。报告期内，公司及子公司辽宁信凯均通过ISO 45001职业健康与安全管理体系认证。



● 信凯科技职业健康与安全管理体系认证证书 ● 辽宁信凯职业健康与安全管理体系认证证书

公司建立完善的安全管理体系，综合管理部负责公司总部的日常营运安全管理工作，工厂设立安环部门负责生产安全管理工作，各部门负责指定区域的安全管理工作；同时，公司设立专职和兼职安全员，其中专职安全员需持证上岗，主要负责公司安全检查及安全生产宣传、教育和管理，兼职安全员协助专职安全员及部门负责人落实各项安全工作。

为强化各级安全管理主体责任，公司组织员工签订安全生产责任书，并将安全履职情况纳入绩效考核体系，引导全员重视并积极参与安全工作。同时，公司积极落实属地安全管理要求，与仓前街道签订《安全生产和消防安全综合目标管理责任书》，进一步加强企业安全生产和消防安全工作。

### 战略

公司识别与评估生产、经营及管理活动中可能存在的健康安全危险因素，制定相应管控措施与优化方案，推动安全管理水平持续提升。

风险/机遇类型	风险/机遇描述	发生的可能性	影响时间范围	预期财务影响	应对措施	
风险	技术风险	若出现未按规程进行操作、设备设施存在缺陷或故障、安全防护不到位等问题，可能会导致生产事故或职业病的发生。	中	短中长期	营运成本增加	1.作业过程中进行巡查，及时制止违章、违规行为； 2.加强对设备检查维护保养，确保设备处于良好状态； 3.定期检查安全保护装置和用品，发现问题及时维修或更换。
机遇	市场机遇	建立健全职业健康安全管理体系，提升自身安全管理水平，满足客户和第三方需求，提升市场竞争力和品牌影响力。	中	中长期	营收增加	1.持续完善职业健康安全管理体系，定期更新职业健康与安全管理体系认证证书； 2.开展全员安全培训教育，提升全员安全意识，营造安全、健康的环境。

### 影响、风险和机遇管理

公司建立并持续完善安全风险分级管控与隐患排查治理双重预防机制，杜绝和减少事故隐患，有效防范和遏制各类安全事故发生。



管理流程	管理措施
 <p>风险分级管控</p>	<ul style="list-style-type: none"> <li>公司制定《危险源辨识和风险评估管理》，定期对工作环境中存在的危险源进行辨识和评价，并对危险源进行分级监控和管理，防范安全事故的发生。</li> <li>公司成立安全生产专项小组，负责公司危险源辨识、重大危险源确认、风险评估和风险控制措施整个过程的策划、组织、指导。</li> </ul>
 <p>隐患排查</p>	<ul style="list-style-type: none"> <li>公司定期进行安全检查、巡查和隐患排查，及时发现并整改问题，确保生产环境的安全性。</li> <li>报告期内，公司共排查安全隐患160项，隐患整改率100%。</li> </ul>
 <p>应急预案</p>	<ul style="list-style-type: none"> <li>公司制定《消防预案》《洪涝台应急预案》等应急预案，建立完善的应急管理机制，保障员工的生命安全。</li> <li>工厂制定《生产安全事故综合应急预案》，涵盖火灾爆炸事故、泄漏事故、中毒窒息事故等专项应急预案。同时，成立生产安全事故应急救援指挥部，并在安环部内设立公司应急救援办公室，快速、有效地应对突发事件。</li> <li>报告期内，公司共开展安全应急演练8次。</li> </ul>

### 案例：实验室安全应急演练

2025年5月28日，公司组织开展实验室安全应急演练，模拟发生触电事故、火灾事故、危险化学品泄漏、挥发等安全事故的应急响应和救援，检验、评价应急救援预案的应急能力及有效性，提高应急救援人员的熟练程度和技术水平。



● 实验室安全应急演练

### 案例：酸碱罐区盐酸泄漏应急演练

2025年3月6日，辽宁信凯与辽宁信凯紫源进行酸碱罐区联合消防演练，模拟盐酸泄漏事故，进一步检验了应急预案的有效性，提升了员工的应急意识和处置能力。



● 酸碱罐区盐酸泄漏应急演练

### 案例：罐区氨水泄漏应急演练

2025年9月25日，辽宁信凯组织开展氨水泄漏应急处置演练，模拟泄漏源控制、人员救援、泄漏物处理等应急处置环节，提升罐区操作人员、应急救援小组以及医疗救护人员等相关人员对氨水泄漏事故的应急响应能力。



● 罐区氨水泄漏应急演练

## 指标与目标

### 指标

指标	单位	2024年	2025年
安全培训总投入	万元	1.07	5.18
安全生产投入	万元	43.70	126.97
安全生产事故数	起	0	0
因工死亡人数	人	0	0
总工伤人数	人	2	2
因工伤损失工作日数	日	79.50	354
工伤保险投入金额	万元	20.28	37.25
工伤保险人员覆盖率	%	100	100
新增职业病	起	0	0

### 目标

公司安全生产目标	
目标内容	达成情况
重大安全事故和伤亡事故0起	已达成
消除火灾隐患, 火灾发生率为0	已达成
部门安全培训教育率100%	已达成
特殊工种持证率100%	已达成
安全管理人员培训及格率100%	已达成
消防设施设备配备齐全、完好率100%	已达成
应急物资配备齐全、完好率100%	已达成
应急演练计划完成率100%	已达成

## 安全生产管理

### 相关方安全管理

辽宁信凯制定《承包商管理制度》，对承包商各类证件和资格进行严格审查，签订《外来承包商安全管理协议》，明确各方安全管理责任，落实各项安全管理规定，并对外来施工单位人员进行安全教育与培训，确保所有进入作业区域的相关方都遵循公司的安全标准与流程，杜绝人员财产伤亡事故发生。

### 安全宣传与培训

公司高度重视全员安全素养培育，定期开展职业健康安全培训教育，包括新员工安全三级教育、安全操作技能培训、专项安全知识培训以及特殊作业培训等，帮助员工理解安全生产制度与规程，掌握岗位必需的安全知识与实操技能，切实增强员工事故预防、职业危害防治和应急响应能力，为安全生产筑牢坚实基础。

#### 2025年

公司共开展安全培训**5**场，安全培训总人次为**336**人次，安全培训总时长**18**小时，安全培训覆盖率**75.5%**。



● 员工安全生产培训



● 急救技能培训

## 职业健康防护

### 职业危害因素检测

公司定期委托具有相应资质的职业卫生技术服务机构开展职业病危害因素检测，确保职业病危害因素的强度或浓度符合国家职业卫生标准，并依据检测结果完善职业病防护措施。

### 职业病防护措施

公司严格遵守《中华人民共和国职业病防治法》《工作场所职业卫生管理规定》等法律法规，落实各项职业病防护措施，预防和控制精细化工生产中的粉尘、有毒有害物质、噪声等职业危害，保障劳动者的职业健康权益。

#### 职业病危害告知

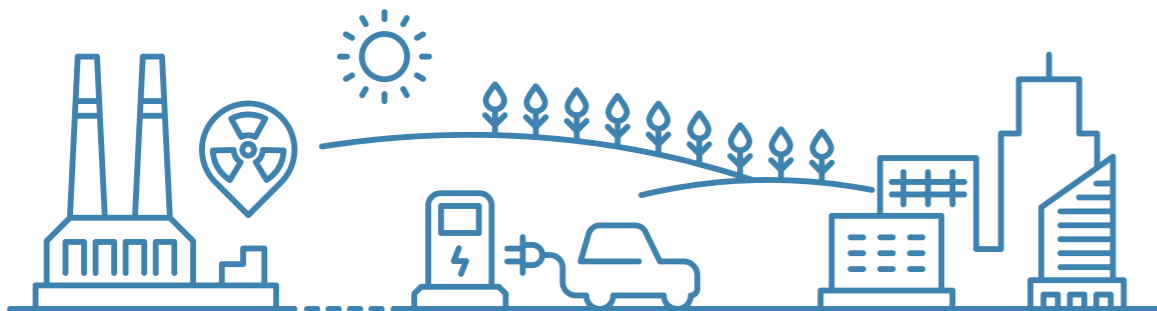
- 在作业场所醒目位置设置公告栏，公布管理制度、操作规程、应急措施及检测结果。
- 在有害作业岗位设置警示标识与中文说明，载明危害种类、后果及防护措施；定期对安全标识进行检查和维护。

#### 职业健康防护用品

- 为员工配备符合标准的劳动防护用品，监督员工上岗必用、规范使用，并对防护用品进行维护、管理和定期检查。

#### 职业健康体检

- 为员工建立职业健康监护档案，对从事具有职业危害因素的岗位人员，安排上岗前、在岗期间、离岗时的职业健康体检。
- 报告期内，公司参与体检人数共136人。



## 保护员工合法权益

### 员工权益保障

#### 人权保障

公司加入了联合国全球契约(UNG C)，高度支持并尊重国际劳工组织(ILO)等人权和劳工准则，严格遵守《中华人民共和国劳动法》(以下简称“《劳动法》”)《中华人民共和国劳动合同法》(以下简称“《劳动合同法》”)等法律法规，制定并落实《员工手册》《反歧视反骚扰管理制度》《禁止童工与未成年保护管理制度》等规定，切实保障人性和劳工权益。

公司禁止职场歧视与骚扰行为，在招聘、职业发展、工作待遇、工作安排等方面，不因种族、肤色、性别、年龄、宗教信仰、民族、残疾、性取向、婚姻状况等因素不公正对待员工。公司杜绝童工使用，切实保护未成年员工的合法权益。公司禁止使用任何强迫或强制形式的劳工，保障所有员工的自由与尊严。报告期内，公司未发生任何用工歧视、雇佣童工和强制劳动等违法违规事件，劳动合同签订率为100%。



### 人权保障措施

#### 反歧视与多元化

- 在招聘环节禁止用人部门设置与岗位无关的歧视性条件，人力资源部审核招聘信息，确保合规。
- 面试官须严格遵守《面试官行为准则》要求，主动规避歧视性行为，确保面试过程的公平公正。
- 定期开展反歧视反骚扰专题培训，在员工手册、行为规范中明确禁止骚扰行为，在生产车间、仓库等场所张贴反歧视反骚扰标语。
- 在公司内部办公系统设置“反歧视反骚扰投诉”模块，在办公区域设立投诉信箱，员工可投递书面投诉信。

#### 禁止雇佣童工

- 在招聘环节严格审核求职者身份证明文件，避免因信息不实而录用童工。
- 若发现员工存在年龄不符、疑似童工等异常情况，应立即向人力资源部门报告，一旦确认存在童工使用情况，公司将立即停止其工作，结清工资，并按照法律规定妥善安置。

#### 反对强迫劳动

- 公司坚持平等自愿原则与员工签署劳动合同。
- 公司制定《考勤与请休假管理办法》，规范公司正常的工作、休息秩序，保障员工合法休息权益。

### 女性权益保障

公司严格遵守《中华人民共和国妇女权益保障法》《女职工劳动保护特别规定》等法律法规，通过集体协商签订女职工权益保护专项集体协议等，确保女性员工享有法定权益，拥有平等的就业、晋升和职业发展机会。

公司尊重并关爱女性员工，为女性员工提供带薪产假、产检假、哺乳假、育儿假、生理假等专属福利，并积极开展女性关怀活动，营造尊重、包容、友爱的工作环境，不断增强女性员工的归属感与工作动力。



三八妇女节活动

### 人才招聘与留任

#### 员工招聘

公司严格遵守《劳动法》《劳动合同法》《中华人民共和国就业促进法》等相关法律法规，制定《聘用管理》等制度文件，促进招聘工作的规范化、程序化，满足公司持续、快速发展对人才的需要。公司秉持“平等就业，择优录用”的原则，根据业务发展与岗位实际需要，开展内部招聘和外部招聘，外部招聘渠道包括校园招聘、网络招聘、现场招聘会、猎头合作及内部推荐等多种形式。



校园招聘



## 员工结构

指标		单位	2025年
员工总人数		人	445
按性别划分	女性	人	151
	男性	人	294
按年龄划分	30岁以下(不含30岁)	人	90
	30-40岁(含30岁,不含40岁)	人	164
	40-50岁(含40岁,不含50岁)	人	128
	50岁及以上	人	63
按学历划分	硕士	人	24
	本科	人	150
	本科以下	人	271
按职级划分	高级管理层	人	5
	中级管理层	人	34
	其他员工	人	406
少数民族员工数		人	35
退伍军人员工数		人	1

## 薪酬福利管理

### 员工薪酬

公司制定《薪酬管理》，以“适应市场环境、体现人才价值、发挥激励作用”的原则，以激励性薪酬分配制度为核心，建立具有内部公平性和外部竞争性的薪酬体系，充分调动全体员工的积极性和创造性，推进公司可持续、稳定、健康发展。员工薪酬由固定薪酬、浮动薪酬和其它薪酬组成。

### 员工薪酬结构

固定薪酬	基本工资、岗位工资
浮动薪酬	绩效工资、绩效奖金
其它薪酬	学历补贴、职称补贴、交通补贴、医疗补贴、司龄补贴、全勤奖、加班工资

### 员工福利

公司为员工提供五险一金、法定假日、带薪休假等法定福利，以及商业意外险、定期体检、团队旅游、社团活动、生日福利、节假日福利、各类补贴等额外福利，切实提升员工工作满意度与幸福感。

### 绩效考核管理

公司制定《绩效管理》，建立公平、透明的绩效考核机制，强化绩效考核结果应用，进一步提升员工工作效率，促进员工职业发展。公司经营绩效按年度进行考核，部门绩效及个人绩效实行季度考核，考核结果作为年度调薪、资金分配、职位调整的依据之一。部门负责人应在绩效考核结束后与员工进行充分沟通，将考核结果及时反馈给员工，并分析原因，提出改进建议。若员工对个人考核结果存在异议，可向人力资源部提出申诉，人力资源部在收到被考核人申诉的3个工作日内安排人员进行复议，复议结果报请总经理审批后为最终结果。

指标	单位	2024年	2025年
定期接受绩效和职业发展考核的员工比例	%	98	99

## 加强民主管理

### 民主沟通

公司依据《中华人民共和国工会法》《企业民主管理规定》等相关规定，建立健全工会和职工代表大会管理机制，尊重和保障职工依法享有的知情权、参与权、表达权和监督权等民主权利，构建和谐稳定的劳动关系，助力公司健康发展。

公司倡导开放、坦诚、尊重的沟通文化，不断丰富员工沟通渠道，包括部门例会、员工座谈会等。员工可通过直属上级进行日常沟通，若问题未解决，可向更高级主管反映。部门之间可通过正式会议、邮件或内部协作平台（如企业微信、钉钉等）进行跨部门协调。此外，公司鼓励员工对公司提出合理化建议，人力资源部负责收集员工的合理化建议。员工可通过企业邮箱提交建议，公司定期整理并回复。

2025年

公司工会会员共**332**人，占在职员工的比例为**75**%，职代会审议通过项目数**6**项。

## 员工满意度调查

公司充分重视员工意见，每年开展员工满意度调查，对调查中收集的员工意见和建议提交管理层讨论，并制定相应改进措施以积极响应、落实员工心声，不断提高公司运营水平。

指标	单位	2024年	2025年
员工满意度	%	85	86
满意度调查的员工参与率	%	81	85

## 员工关怀

公司关心关爱员工，精心策划丰富多彩的文体活动，助力员工实现工作与生活平衡，并为遇到困难的员工提供及时的帮助，让员工深切感受到公司的温暖与关怀。公司重视员工心理健康建设，通过开展心理健康培训、心理健康测评、“面对面谈心谈话”等活动，向员工传授心理健康管理知识，为员工提供应对工作压力和心理健康疏导，努力构建职工心理健康关怀和支持机制，推动员工心理健康建设。

# 员工培训与发展

## 员工培训管理

### 员工培训体系

公司重视员工发展，制定《培训管理》，努力发掘内外部资源，为员工提供公平的学习机会和丰富多样的培训课程，并鼓励员工将培训成果应用于实际工作，推动个人与公司共同成长。公司为员工提供通用知识、岗位知识与技能、管理能力等内部培训，并支持员工参加外部专业课程、行业会议或考取资格证书。公司人力资源部是员工培训管理的归口管理部门，负责培训规划和培训计划的制订以及全员级别培训工作的组织实施，协调和监督各部门培训计划的实施。

### 多元化培训项目

公司面向全体在职员工及新入职员工，积极开展多元化培训，培训内容涵盖新员工融入、专业技能强化、职业能力拓展三大核心板块，培训形式融合集中授课、实操演练、技能比拼、案例研讨、经验分享等多种模式，进一步提高员工的专业技能和综合素质，为公司高质量发展提供坚实的人才支撑。

2025年

公司共开展员工培训**60**余场，接受培训总人次**1,800**多人次，培训覆盖率**60**%左右，培训总时长**150**小时左右，培训投入约**7**万余元。



### 新员工入职培训

公司开展2025年度新员工入职赋能培训，帮助新员工快速熟悉公司文化、掌握岗位基础技能、融入团队协作氛围。培训内容涵盖公司行业知识、产品知识、EHS相关知识、组织架构与各部门职责、岗位基础技能实操、团队协作拓展等核心模块。培训采用“理论授课+现场观摩+实操演练+团队破冰”相结合的方式，配备7名内部资深导师进行一对一答疑辅导，确保新员工全面了解工作环境与岗位要求。



● 行业知识、产品知识培训



● EHS知识培训

### 职业技能拓展培训

为拓宽员工职业视野、提升综合职业素养，公司组织开展AI赋能传统行业专题培训，内容涵盖AI技术在公司核心业务中的应用场景、基础操作工具、案例分析等，帮助员工掌握AI基础应用能力，推动业务创新升级。



● AI赋能传统行业专题培训



## 员工发展通道

### 职业发展与晋升

公司建立管理和技术双职业发展通道，明确任职资格标准、考核办法和实施流程，致力于构建完善透明、公平公正的晋升机制，为员工提供全方位的发展机会，持续激发员工队伍活力，促进员工与公司共同成长。

### 内部竞聘与轮岗

公司根据业务发展需要及员工的实际工作能力和业绩，对员工的工作岗位和职位进行调整，员工也可以根据个人意愿申请在公司内部调动。公司鼓励员工竞聘个人所胜任的岗位，晋升主要取决于员工的工作态度、业绩和潜能，以及公司经营管理需要。

公司建立内部轮岗机制，根据员工的能力、工作表现和业务需要，在征求员工个人意愿后，安排员工在公司部门和岗位之间流动，以更好地帮助员工发挥潜质，提升职业发展的必要技能。



# 信践兼爱之道 凯筑和美家园

信凯科技始终不忘自身的初心使命，积极践行企业社会责任，在扩大本地就业、精准公益帮扶等方面加大投入，传递社会正能量，为社会的和谐与繁荣贡献力量。

响应的SDGs:

1 无贫穷



# 社区贡献

公司始终秉持社会责任与企业发展并重的理念，在深耕主营业务、推动企业高质量发展的同时，积极响应国家就业政策，主动吸纳社会劳动力，为缓解就业压力、促进地方经济社会发展贡献力量。

辽宁信凯高度重视本地就业帮扶工作，积极吸纳公司所在地户籍人员就业，助力地方就业民生改善。截至报告期末，公司本地户籍员工共83人，占员工总数的比例为18.65%。

# 公益慈善

公司积极履行社会责任，持续关注 and 参与各类公益慈善行动，为社会的和谐发展 with 进步贡献更多力量。

2025年

公司参与志愿活动 **90** 人次，志愿活动时长 **720** 小时。



## 案例：信凯科技助力杭州市儿童福利院水上嘉年华活动

2025年7月12日，信凯科技志愿者积极参与杭州市儿童福利院迎“水上嘉年华”活动，为孩子们送去清凉与关爱。活动现场，信凯科技的志愿者们化身“清凉使者”，精心准备时令鲜果、美味点心与饮品，用味蕾的惊喜为孩子们编织夏日的美好记忆，更以“一对一守护者”的身份与孩子们共同体验水上游戏的乐趣。



● 志愿活动

## 案例：信凯科技公益捐赠活动

2025年12月，信凯科技联合国内知名慈善商店品牌“善淘Buy42”，共同发起了“辞旧迎新·闲置有爱”暖冬公益捐赠活动，让每一份闲置物品都化作支持残障人士就业、促进社区融合的公益力量。



● 公益捐赠活动

# 附录

## 指标索引

报告章节	《全球可持续发展报告标准》 (GRI Standards)	《中国企业可持续发展报告指南 (CASS-ESG 6.0)》	《上市公司自律监管指引第17号 - 可持续发展报告(试行)》	
关于本报告	2-2/2-3	P1.1/P1.2	第四条 第六条	
董事长致辞	/	P2.1	/	
走进信凯科技	公司简介	P3.1/P3.3/P3.4	/	
	企业文化	P3.2	/	
	发展历程	P3.4	/	
	企业荣誉	/	/	
	2025年度亮点绩效	201-1	A2	/
ESG管理	ESG目标与愿景	/	/	
	ESG治理体系	2-12/2-14/2-17/2-28	G1.1.1/G1.1.2/G1.1.3/G1.1.6/G1.1.8	第十二条
	利益相关方沟通	2-16/2-29	G1.3.2	第九条 第五十三条
	重要性议题管理	3-1/3-2/3-3	G1.1.9	第五条

报告章节	《全球可持续发展报告标准》 (GRI Standards)	《中国企业可持续发展报告指南 (CASS-ESG 6.0)》	《上市公司自律监管指引第17号 - 可持续发展报告(试行)》	
信铸治理之智, 凯领时代新程	坚持党建引领	/	/	
	规范公司治理	2-9/2-10/2-11/2-12/2-13/2-18/2-19/2-20/2-27/207-2	/	第五十一条
	保护投资者权益	2-16	/	第五十三条
	恪守商业道德	2-25/205-2/205-3/206-1/417-1	G2.1.1/G2.1.2/G2.1.3/G2.1.4/G2.1.5/G2.1.6/G2.1.7/G2.1.8/G2.2.1/G2.2.2/G2.2.3	第五十四条 第五十五条 第五十六条
信守生态之诺, 凯创低碳新篇	应对气候变化	201-2/305-1/305-2/305-3/305-4	E1.1.1/E1.1.2/E1.1.3/E1.1.4/E1.1.5/E1.1.6/E1.1.7/E1.1.8/E1.1.9/E1.1.12/E1.1.16/E3.1.4/E3.3.3	第十一条 第二十条 第二十一条 第二十二条 第二十三条 第二十四条 第二十六条 第二十七条
	环境合规管理	303-4/305-7/306-1/306-2/306-3/306-4	E2.1.1/E2.1.2/E2.1.3/E2.1.5/E2.1.6/E2.1.8/E2.1.9/E2.2.1/E2.2.3/E2.2.5/E2.2.6/E2.2.7/E2.4.1/E2.4.2/E2.4.3/E2.4.4/E3.3.4/E3.3.5	第十一条 第二十九条 第三十条 第三十一条 第三十三条
	资源管理	302-1/302-3/302-4/303-5	E3.1.1/E3.1.2/E3.1.3/E3.1.4/E3.1.5/E3.2.1/E3.2.2/E3.2.3/E3.2.4/E3.3.1/E3.3.2/E3.3.3/E3.3.4	第十一条 第三十四条 第三十五条 第三十六条 第三十七条
	生态系统与生物多样性保护	101-2/101-8	E2.3.2/E2.3.3	第三十二条

报告章节		《全球可持续发展报告标准》 (GRI Standards)	《中国企业可持续发展报告指南 (CASS-ESG 6.0)》	《上市公司自律监管指引第17号 - 可持续发展报告(试行)》
信立创新之擎, 凯驱质效共赢	创新驱动	/	S2.1.1/S2.1.2/S2.1.3/S2.1.4/S2.1.5/S2.1.6/S2.1.7/S2.1.8/S2.1.13	第四十一条 第四十二条
	供应链管理	2-6/308-1/308-2/414-1/414-2	S3.1.1/S3.1.2/S3.1.3/S3.1.4/S3.2.1	第十一条 第四十五条 第四十六条
	产品和服务安全与质量	416-1	S3.3.1/S3.3.2/S3.3.4/S3.3.5/S3.3.6	第十一条 第四十七条
	数据安全与隐私保护	418-1	S3.4.1/S3.4.2/S3.4.3/S3.4.4	第四十八条
信承人本之光, 凯筑温暖同行	职业健康与安全	403-1/403-2/403-3/403-4/403-5/403-6/403-7/403-8/403-9/403-10	S4.2.1/S4.2.2/S4.2.3/S4.2.4/S4.2.5/S4.2.6	第十一条 第四十九条 第五十条
	保护员工合法权益	2-7/201-3/401-1/401-2/401-3/404-3/405-1/406-1/408-1/409-1	S4.1.3/S4.1.4/S4.1.5/S4.1.8/S4.1.9/S4.1.10/S4.1.11/S4.1.12	第四十九条 第五十条
	员工培训与发展	404-2	S4.3.1/S4.3.2/S4.3.3/S4.3.4/S4.3.5/S4.3.6	第四十九条 第五十条
信践兼爱之道, 凯筑和美家园	社区贡献	/	S1.2.1/S1.2.5	第三十八条 第四十条
	公益慈善	/	S1.2.1/S1.2.2/S1.2.3/S1.2.4	第三十八条 第四十条
附录	指标索引表	/	A3	第五十七条
	意见反馈表	/	A6	/

## 意见反馈表

感谢您阅读《浙江信凯科技集团股份有限公司2025年度环境、社会和公司治理报告》。为改进信凯科技在环境、社会和公司治理等方面的工作, 进一步提升公司可持续发展的能力和水平, 加强与社会各界的沟通交流, 我们衷心地希望您能够在百忙之中对我们的工作和报告提出宝贵的意见和建议。

### 您的信息

姓名: \_\_\_\_\_ 联系电话: \_\_\_\_\_  
 单位: \_\_\_\_\_ 电子邮箱: \_\_\_\_\_

### 选择题 (请在相应位置打√)

- 您对信凯科技2025年度环境、社会和公司治理报告的总体评价:  
 好  一般  待提高  不了解
- 您认为信凯科技在客户服务方面做得如何?  
 好  一般  待提高  不了解
- 您认为信凯科技在科技创新方面做得如何?  
 好  一般  待提高  不了解
- 您认为信凯科技在公司治理方面做得如何?  
 好  一般  待提高  不了解
- 您认为信凯科技在员工队伍建设方面做得如何?  
 好  一般  待提高  不了解
- 您认为信凯科技在社会公益方面做得如何?  
 好  一般  待提高  不了解
- 您认为信凯科技在环境保护方面做得如何?  
 好  一般  待提高  不了解
- 您认为信凯科技在可持续供应链方面做得如何?  
 好  一般  待提高  不了解
- 您对信凯科技在ESG工作方面的其他意见?  
 \_\_\_\_\_