



股票代码: 600682.SH



南京新街口百货商店股份有限公司

网址: <http://www.cenbest.com/>

电话: 025-84761643

地址: 江苏省南京市秦淮区中山南路1号

邮箱: irm@njxb.com

2025

环境、社会和公司治理(ESG)报告

ENVIRONMENTAL, SOCIAL AND GOVERNANCE (ESG) REPORT

南京新街口百货商店股份有限公司

目录 Contents

报告前言

关于本报告	03
董事长致辞	05

附录

指标索引	129
关键绩效表	135
意见反馈表	143

走进南京新百

公司介绍	07
企业文化	09
发展历程	09
2025年所获荣誉	11
2025年亮点绩效	13

核心业务概况

15

可持续发展治理

可持续发展目标与愿景	17
可持续发展治理架构	19
利益相关方沟通	20
重要性议题管理	21

党建引领 笃行不怠

文化建设	25
支部建设	26
党建活动	27
廉洁教育	28

精益治理 新百行稳致远

公司治理	31
投资者权益保护	34
合规经营与风险管理	36
商业道德	39

低碳环保 新百绿色生态

应对气候变化	43
环境合规管理	46
资源利用	58

创新发展 新百品质为先

创新驱动	67
产品和服务安全与质量	77
客户服务	84
数据安全与隐私保护	91
负责任供应链	98

以人为本 共创新百未来

员工权益保障	103
员工培训与发展	113
职业健康与安全	116
践行社会责任	122



报告前言

关于本报告

本报告是南京新街口百货商店股份有限公司发布的第三份环境、社会和公司治理（ESG）报告（以下简称“本报告”）。本报告依据客观、规范、透明和全面的原则，详细披露了公司2025年度在环境、社会和公司治理的实践及绩效。

编制依据

- ◇ 上海证券交易所《上海证券交易所上市公司自律监管指引第14号——可持续发展报告（试行）》
- ◇ 上海证券交易所《上海证券交易所上市公司自律监管指南第4号——可持续发展报告编制》（2026年1月修订）
- ◇ 全球报告倡议组织《GRI可持续发展报告标准（GRI Standards）》
- ◇ 中国企业改革与发展研究会《中国企业可持续发展报告指南（CASS—ESG 6.0）》
- ◇ 气候相关财务信息披露（TCFD）框架
- ◇ 联合国可持续发展目标（SDGs）
- ◇ 可持续发展会计准则委员会SASB准则

数据说明

本报告引用的全部信息数据均来自南京新百正式文件、统计报告及财务报告，以及经由公司统计、汇总与审核的各职能部门、各经营单位的可持续发展实践信息。

公司承诺本报告内容不存在任何虚假记载、误导性陈述或重大遗漏。同时，本报告涉及的货币种类及金额，如无特殊说明，均以人民币为计量单位。

报告范围

本报告以“南京新百”为主体，包括下属子公司，除特别说明外，本报告范围与本公司年报范围保持一致。

时间范围

本报告的时间范围为2025年1月1日至2025年12月31日（简称“报告期”）。为增强报告的可比性和完整性，部分内容适当追溯以往年份或具有前瞻性描述。

释义说明

本报告中，除非文义另有所指，下列词语具有如下含义：

释义项	释义内容
南京新百、公司、我们	南京新街口百货商店股份有限公司
丹瑞中国	上海丹瑞生物医药科技有限公司
Dendreon、Dendreon US、丹瑞美国	Dendreon Pharmaceuticals LLC，是世鼎生物技术（香港）有限公司间接全资拥有的主要经营性资产
安康通	安康通控股有限公司
禾康、江苏禾康	江苏禾康养老产业（集团）有限公司
齐鲁干细胞	山东省齐鲁干细胞工程有限公司
Natali	Natali Seculife Holdings Ltd.
Natali（中国）	广州市纳塔力健康管理咨询有限公司
HOF南京	南京东方福来德百货有限公司
徐州新健康医院、新健康、医院	徐州新健康老年病医院有限公司

确认及批准

本报告于2026年4月28日获公司董事会批准，并与年报同期发布。董事会承诺对报告内容进行监督，并确保其不存在任何虚假记载或误导性陈述，并对内容的真实性、准确性和完整性负责。

报告获取

本报告可以在公司网站（<http://www.cenbest.com>）、上海证券交易所网站（<http://www.sse.com.cn>）查阅和下载。如果您还想了解本报告以外的公司其他信息，可查阅公司年度财务报告或公司网站。

董事长致辞

各位关心南京新百的朋友们：

大家好！

2025年是南京新百发布第三份ESG报告的年份，也是我们深耕大健康主业、践行可持续发展战略的关键之年。站在“健康中国2030”战略纵深推进的时代节点，我们愈发坚信，ESG不仅是企业履行社会责任的重要载体，更是驱动企业高质量发展的核心引擎。过去一年，我们始终坚守“帮助人们实现健康快乐生活”的企业使命，将ESG理念深度融入“生物医疗+脐血干细胞+健康养老+现代商业”的全产业链运营，以实际行动诠释“生有所望、病有所医、老有所养”的责任担当。



绿色低碳，绘就可持续发展底色。

我们积极响应国家“双碳”战略，将绿色发展贯穿生产经营全过程。徐州新健康医院光伏发电项目全年发电56.5万度，替代传统火电减少碳排放463.91吨，通过用水系统优化，全年用水量较上年下降15.94%；新百中心店完成高效机房改造，冷源系统能效比提升83%，还创新推出“循环再造艺术项目”，将数千件废旧玩具打造为环保艺术地标，向超2,800万商场客流传递绿色消费理念，让商业空间成为生态文明的传播阵地。

守护健康，筑牢全生命周期防线。

这一年，我们持续夯实大健康产业根基，用专业能力守护人民健康。脐血干细胞领域，齐鲁干细胞成为国内首家获得FACT国际认证的细胞机构，截止目前累计储存脐带血超93万份，提供临床应用脐血26,000余份，与山东大学齐鲁医院共建移植定点医院，打通干细胞临床应用“最后一公里”。生物医疗领域，丹瑞中国旗下普列威（PROVENGE）目前正处于三期临床研究观察期，同时已启动向国家药监局申请新药上市许可（NDA）的相关准备工作，为国内前列腺癌患者带来新希望；徐州新健康医院全年举办257场惠民义诊，服务社区居民超1.2万人次。养老服务领域，安康通入选国家智能养老服务

机器人试点项目，服务覆盖25个省市超2,800万老年用户，用“科技+温度”守护夕阳红。

以人为本，凝聚向善发展合力。

我们始终坚持“以奋斗者为本”的价值观，为19,227名员工构建平等包容的成长平台，劳动合同签订率100%。我们积极投身公益事业，升级运行12年的“火种工程”，累计帮扶血液病患儿童家庭超200个；脐血库科普馆全年接待参观3.7万人次，让干细胞科学走进大众；安康通加入《商业向善公约》，全年开展1.7万场社区助老活动，惠及近千万老人。

展望2026年，我们将继续锚定大健康主业不动摇，持续加大科技创新投入，推动普列威早日在国内上市，深化脐血干细胞临床转化，完善智慧养老服务体系。我们将以更高标准推进ESG建设，不断提升环境绩效、强化社会责任、优化公司治理，努力实现企业价值与社会价值的统一。

感谢各位股东、员工、合作伙伴及社会各界的信任与支持。让我们携手同行，以可持续发展之力，共筑健康美好未来！

南京新百董事长
蔡邕

走进南京新百

公司介绍

南京新街口百货商店股份有限公司成立于1952年，是商务部首批认定的“中华老字号”企业，其前身“中国百货公司江苏省分公司南京市公司新街口门市部”是南京市首家国有百货商店。1993年在上海证券交易所正式挂牌上市，成为南京市首家商贸类上市公司。

2016年，公司踊跃投身“健康中国2030”建设工作，围绕人类全生命周期打造健康产业生态。2020年，公司创建了生物医疗、脐血干细胞、健康养老、现代商业四大事业部。2023年，公司迎来上市三十周年，实现产业赛道的升级与蜕变，构建了“大健康+新消费”双轮驱动的产业布局。经过十年战略转型，公司已从传统百货零售企业成功升级为综合性产业集团，大健康板块已成为公司发展的绝对核心引擎，2025年，南京新百总营业收入63.61亿元，其中主营业务收入60.76亿元，占比95.53%。主要分行业为商业、宾馆餐饮业、健康养老、护理行业、专业技术服务、科研服务业、医药制造业和医疗服务业。未来，公司决心向着成为国内大健康领域龙头企业的目标奋勇前行。

公司拥有经美国FDA批准上市的、全球首个细胞免疫治疗药物普列威，是中国最大的脐带血干细胞存储应用平台，也是中国最大的综合养老运营标杆企业。先后荣“江苏新质生产力发展典范”、获“创新赋能高质量发展医药健康公司”“中国医药生物产业优秀商业实践奖”“全国守合同重信用企业”等荣誉；被授予“企业信用评级AAA级企业”；多年入选“中国服务业企业500强”。

截至2025年，公司注册资本13.45亿元，总资产253.80亿元，业务覆盖国内25个省/市/区，并在美国、以色列等国家拥有丹瑞、纳塔力等海外公司。

南京新百在坚持做强做精传统主业的同时，紧紧围绕人类生命周期构建健康产业，形成“生有所望、病有所医、老有所养”的健康产业生态，构筑新百品质健康生活的新模式，践行“帮助人们实现健康快乐生活”的企业使命。

未来，南京新百将继续聚焦大健康主业，深化“全生命周期健康服务”战略布局，向着成为国内大健康领域龙头企业的目标奋勇前行，同时稳步推进商业板块转型升级，打造“大健康+新消费”双轮驱动的领先产业集团。



企业文化

发展愿景

成为大健康领域可持续发展的标杆企业

发展目标

成为国内大健康领域龙头
打造“大健康+新消费”双轮驱动的领先产业集团

公司使命

帮助人们实现健康、快乐的生活

价值观

以创新为引擎，以客户为中心、以奋斗者为根本，
向新而生

文化核心

积极创新、追求卓越

发展历程



2025年所获荣誉

南京新百



安康通



齐鲁干细胞



徐州新健康医院



2025年亮点绩效

经济绩效

营业收入

63.61 亿元

纳税总额

38,869 万元

资产总额

253.80 亿元

每股社会贡献值

1.65 元



环境绩效

环保总投入

123.33 万元

环保培训次数

10 次

光伏发电

565,057.60 千瓦时

社会绩效

员工总数

19,227 人

劳动合同签订率

100 %

研发投入

2.75 亿元

安全生产投入

82 万元

数据安全投入

346.49 万元

客户投诉解决率

100 %

治理绩效

股东会召开次数

3 次

董事会召开次数

9 次

开展法律培训次数

27 次



核心业务概况

南京新百聚焦大健康与商业零售两大核心板块，旗下业务覆盖干细胞、肿瘤免疫治疗、医疗、养老及百货零售。

1

大健康产业

干细胞与免疫治疗



子公司齐鲁干细胞运营山东省脐血库，为国家卫健委批准的全国7家脐血库之一，拥有112项自主知识产权。2025年通过FACT国际认证，成为国内首家获该认证的细胞机构；截止目前累计储存脐带血超93万份。

丹瑞美国专注肿瘤细胞免疫治疗，其普列威是全球首个获FDA批准的前列腺癌自体细胞免疫治疗药物，拥有近50项核心专利，生产基地为FDA指定GMP实训基地。丹瑞中国普列威三期临床进入随访阶段，申报工作有序推进。



医疗服务



徐州新健康医院为南京新百与徐州市国资委共建大型医疗机构，2025年门急诊量54万余人次，出院约5.1万人次，抢救危重病人近1.54万人次。医院完成45项新技术立项，搭建京沪名医远程会诊中心（年会诊146例），实现智慧医院生态初步成型。

健康养老

安康通业务覆盖全国25省市，运营200余个政府养老项目，日均救助老人39位，累计居家服务超2亿人次。

以色列纳塔力是全球领先的健康养老服务企业，拥有34年行业运营和服务经验，2025年核心私人付费用户净增约1,800人，新增/升级产品与服务销售约2,000笔。以色列A.S. Nursing 年护理时长超1,200万小时。

江苏禾康是南京新百大健康产业的核心企业之一，布局全国10余省份、237个区县，连续多年获评中国养老十大品牌。



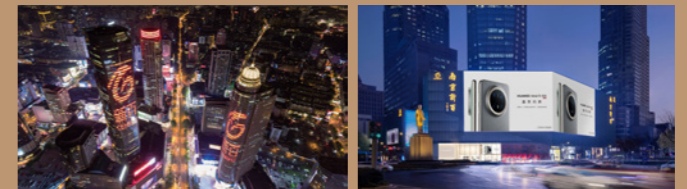
2

商业零售

南京新百旗下拥有“新百”“HOF 南京”两大品牌，其中“新百”品牌为中国驰名商标、江苏省著名服务商标。

新百中心店位于南京新街口，商户年销售超55亿元；2025年调整柜位123个，新进品牌69个。

HOF南京聚焦年轻消费群体，2025年调整面积2,557m²，主力品牌业绩破千万，并且HOF南京以独有首店、二次元文化与主题营销强化潮玩定位。



可持续发展治理

联合国可持续发展目标 (SDGs)

SDGs	目标	2025年实践
	在世界各地消除一切形式的贫困。	参与公益事业、助力乡村发展，履行企业责任担当。
	确保健康的生活方式，增进各年龄段人群的福祉。	为老年群体供给养老照护，达成医疗可及；以创新引领明天，研制与开发新药制品，确保人民健康平安。
	确保包容、公平的优质教育，促进全民享有终身学习机会。	为员工提供多样化学习机会，组织各类培训活动，增强专业能力。
	实现性别平等，为所有妇女、女童赋权。	倡导性别平等，反对职场性别歧视，为女性员工提供福利待遇，保障权益。
	确保人人获得可负担、可靠和可持续的现代能源。	实施光伏发电、节能技术改造等项目，促进节能减排，提高能源效率。
	促进持久、包容、可持续的经济增长，实现充分生产性就业，确保人人有体面工作。	建立多元招聘渠道，促进就业；建立完善的薪酬福利体系，提供合理的经济报酬。
	建设有风险抵御能力的基础设施、促进包容的可持续工业，并推动创新。	加强对医药研发的投入，提升医疗护理水平；运用智能化技术，构建养老服务数字化智能化应用。



可持续发展目标与愿景

公司始终把“帮助人们实现健康快乐生活”作为责任愿景，在经营实践中深度落实可持续发展战略，严格遵循国家相关法律法规要求，将绿色发展理念全面渗透到公司战略规划、风险防控体系及全产业链运营流程，致力于构建环境友好型的发展模式。

2025年实践	目标	SDGs
反对任何形式的歧视，提倡员工权益平等、就业平等，坚持同工同酬。	减少国家内部和国家之间的不平等。	
投身社区健康服务事业，为居民提供优质医疗资源与服务。	建设包容、安全、具有风险抵御能力和可持续的城市及人类住区。	
开发安全、高效的医药产品和养老服务；规范供应商管理体系，筛选可持续性的供应商，打造责任供应链。	确保可持续消费和生产模式。	
推动使用环保型材料，加强污染物排放管理，减少生产经营中的碳和各种大气污染物的排放，以减缓气候变化问题。	采取紧急行动应对气候变化及其影响。	
依法合规经营，加强反商业贿赂及反贪污管理与廉洁教育，履行信息披露职责，保障股东合法权益。	促进有利于可持续发展的和平和包容社会、为所有人提供诉诸司法的机会，在各层级建立有效、负责和包容的机构。	
积极参与行业交流、研学并进；与供应商建立稳定、互信的关系。	加强执行手段、重振可持续发展全球伙伴关系。	

可持续发展治理架构

公司持续完善可持续发展治理架构，逐步形成由管理-执行两级架构组成的ESG治理体系。董事会作为ESG工作的最高决策机构，负责整体统筹公司可持续发展管理工作，参与并负责制定公司可持续发展管理策略和目标，确保将环境、社会及治理相关事宜纳入业务决策流程。

公司以ESG信息披露为核心抓手，由高管团队牵头组建专项ESG报告工作小组，统筹各业务部门与分子公司，统一推进ESG数据采集、信息梳理及报告编写等工作，各职能部门及所属企业定期汇报工作进度并检视成果，持续改进。同时，公司制定了《议题重要性评估制度》，通过年度重要性评估，识别各战略阶段对公司及利益相关方至关重要的可持续发展议题，按优先级推进可持续发展战略。

可持续发展实践

公司积极响应ESG信息披露相关要求，主动投身ESG报告编制专项工作，以规范的披露实践传递企业责任担当。为确保ESG报告编制工作科学合规、贴合行业标准，公司组织核心业务骨干全程参与ESG报告编制专项培训，系统学习ESG报告编制规范、信息收集整理及披露要点等专业内容，全面提升相关岗位人员的专业能力，完成报告编制工作。

案例

2025年度ESG报告编制启动大会



利益相关方沟通

公司重视与利益相关方的交流，依据行业趋势及公司自身特点与发展状况，准确辨识各利益相关方，构建多样化的沟通途径，全面获取各利益相关方的需求与意见，及时反馈，与利益相关方保持积极互动，营造稳定、优秀的内外部运营环境。

利益相关方	关注议题	沟通与回应
 政府及督察机构	反商业贿赂及反贪污 反不正当竞争 环境合规管理 应对气候变化	积极响应国家政策 完善可持续发展治理 依法合规经营 坚守商业道德 健全环境管理体系
 股东及投资者	信息披露 股东权益保护 风险与合规管理	定期信息披露 重视投关交流 强化内控和合规体系
 客户	数据安全与客户隐私保护 产品和服务安全与质量 医疗可及 科技伦理	加强数据安全体系建设 健全产品质量管理 加强药物警戒 提升医疗可及度 客户满意度管理
 员工	员工培训与发展 职业健康与安全 保护员工合法权益 员工关爱	定期培训 完善职业发展机制 保障员工健康与安全 民主管理
 供应商	供应链安全	打造负责任供应链 行业交流
 社会组织	社会贡献 环境合规管理	公益帮扶 社区义诊 健全环境管理体系
 媒体及公众	利益相关方沟通 循环经济 职业健康与安全 员工关爱	新闻发布会 媒体采访 信息披露
 高等院校及科研院所	创新驱动 员工培训与发展	校园招聘 产学研合作

重要性议题管理

公司参照《上海证券交易所上市公司自律监管指引第14号——可持续发展报告（试行）》等国内外披露标准的评估方法，引入影响重要性和财务重要性的分析视角，结合公司自身业务特色与同行优秀实践，全面审视了各相关议题的表现，通过综合内部管理层分析与外部专家建议，公司识别出应对气候变化、环境合规管理、创新驱动、产品和服务安全与质量、数据安全与客户隐私保护五个具有双重重要性的议题。

重要性议题分析过程



议题识别

基于全球可持续发展趋势、法律法规、宏观政策、行业特点，以及公司的战略发展规划和生产经营实际，确定了26项对公司和利益相关方具有重要意义或影响的可持续发展议题。



影响重要性分析

梳理各议题对外部环境、社会和经济潜在或实际的正面或负面影响，结合与利益相关方的沟通情况，对影响程度进行评估。



财务重要性分析

公司以短期（0-1年）、中期（1—5年）及长期（5年以上）的时间框架为依据，围绕议题的风险与机遇，识别潜在的财务影响因素，结合公司相关管理层及外部专家判断，对议题的财务重要性展开综合评估与考量。



议题优先级排序

公司管理层对议题的影响重要性和财务重要性评估结果进行审核讨论，并经由公司董事会最终确认议题的优先级排序情况。

2025年度议题识别清单

维度	议题名称	维度	议题名称
环境	应对气候变化	社会	保护员工合法权益
	环境合规管理		员工培训与发展
污染物排放	职业健康与安全		
废弃物处理	数据安全与客户隐私保护		
循环经济	产品和服务安全与质量		
能源利用	供应链安全		
水资源利用	创新驱动		
公司治理	风险与合规管理		科技伦理
	公司治理		医疗可及
	信息披露		社会贡献
	尽职调查	乡村振兴	
	利益相关方沟通	员工关爱	
	反商业贿赂及反贪污		
	反不正当竞争		

重要性议题矩阵

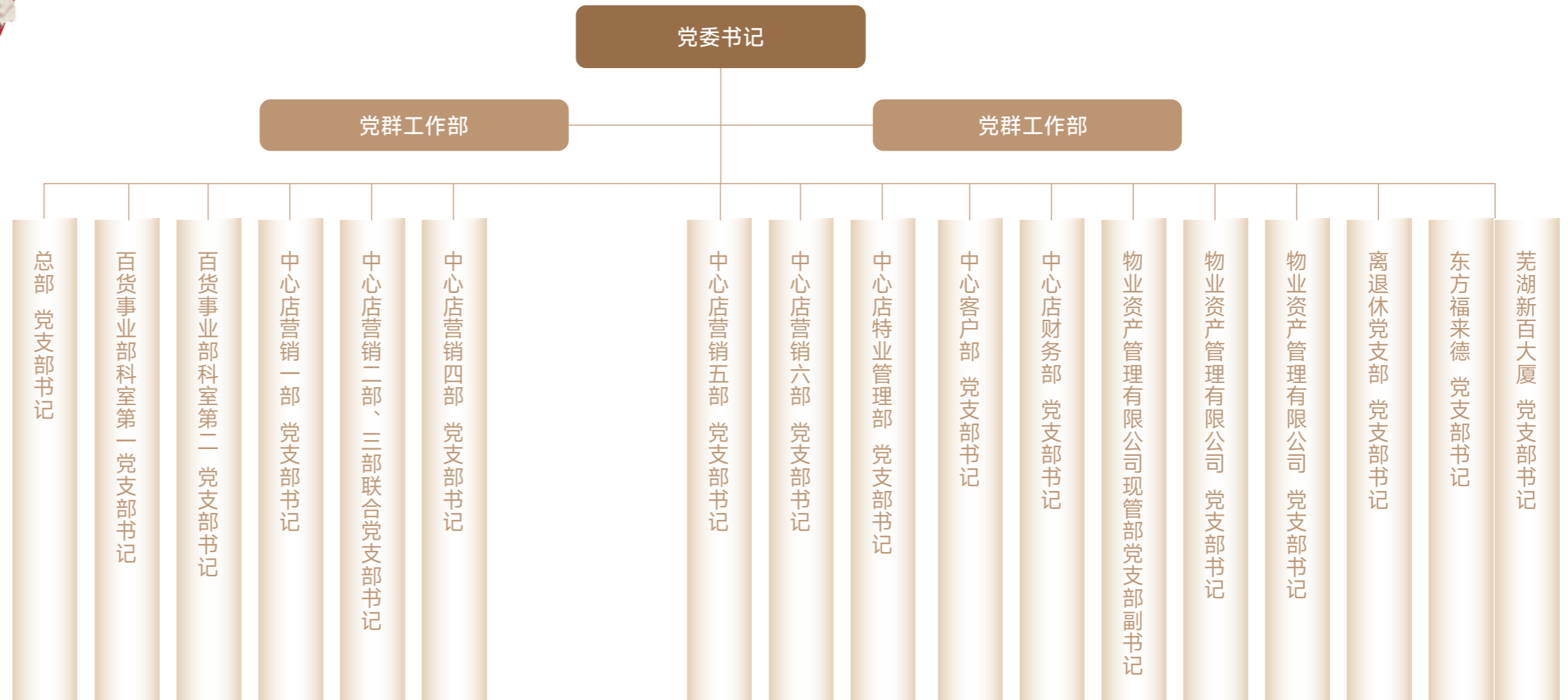


党建引领 笃行不怠



南京新百始终坚持党建引领，把党建作为企业发展的不竭动力，充分发挥基层党组织政治核心、战斗堡垒和党员先锋模范作用，着力把党的政治、组织优势转化为推动公司发展的强大动力，带领公司实现又好又快发展。

公司制定《南京新百党支部标准化建设管理规定》《南京新百特色党建管理规定》等规定，坚持党建工作的核心方向、具体范畴及实施准则，界定党员的基本职责与行为规范，深化党员思想教育体系建设，充分调动党员的主观能动性与创新潜能，确保组织架构与管理制度实现同步拓展、同步搭建、同步运转。



党组织架构

1 文化建设

公司坚持围绕党建模式，用文化之力培育公司精神，把企业文化同党建文化有机结合，用文化引导人、吸引人、团结人，铸就企业发展中必不可少的精神动力与价值追求。



三省文化

中层干部和骨干每月至少写一篇“三省”报告，由上一级领导批阅，反思反省工作、学习、生活中的成败得失、经验教训等。

工匠文化

爱岗敬业、精益求精、追求卓越的匠人精神。

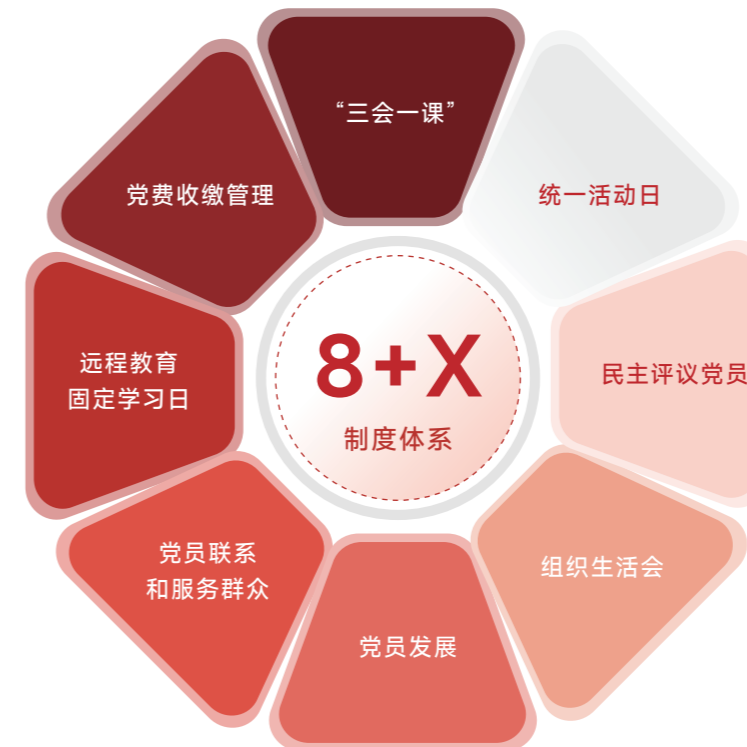
劳模文化

公司最突出的“劳模文化”，通过开展劳模巡回演讲、劳模事迹展、劳模创新工作室等多种形式。

家园文化

组织党员参与捐助、帮扶、慰问等公益活动。开展“听民意、办实事，爱新百，促和谐”大走访活动。

2 支部建设



公司党委始终持续推进支部建设工作，实施支部党建目标考核制，建立健全党支部工作“8+X”体系，开展党员“亮身份、亮承诺、亮形象”活动，划分党员责任区，实行网格化管理，切实做到“把支部建在连上”，哪里有党员，哪里就有党组织，哪里就有党组织作用的充分发挥。

3 党建活动

为充分彰显党建引领效能，推动党建与业务工作深度融合，公司党委以高度的积极性创新开展形式多样的党建共建活动，通过中央八项规定学习、主题党日、联学共建、红色教育等丰富载体，增强党员政治意识和大局意识，持续深化党建工作的交流研讨，有效激发基层党组织活力，为公司持续健康发展注入强劲动力，实现党的建设与自身建设同频共振、互促共进。

案例

7月1日，南京新百物业资产党支部受邀参加秦虹街道枫丹白露社区联合民生工作站“红心联建·惠民同行”七一主题系列活动，6家共建单位与枫丹白露社区党委签订《共建协议书》并合影留念，旨在通过“组织共建、资源共享、服务共抓、发展共谋”的党建联建机制，着力打造“党建引领+企业助力+高校联动+社会组织共建+社区落实”的民生服务模式。



案例

为加强南京新百体系内企业间的沟通与交流，深化党建工作与业务发展的有机融合，5月16日，南京新百党委委员、工会主席潘利建带领党支部书记兼工会主席和党群中心相关人员一行来到安康通颐养中心开展学习交流活动。



4 廉洁教育

公司注重党员廉洁教育，严格遵守《党风廉政建设责任制实施办法》《党员、干部廉政谈话暂行规定》等规定，加强党风廉政教育。报告期内，公司下发党风廉政教育通知1次，配合上级纪检监察、公安等机关调查5次。

精益治理 新百行稳致远

- 公司治理
- 投资者权益保护
- 合规经营与风险管理
- 商业道德

SDGs



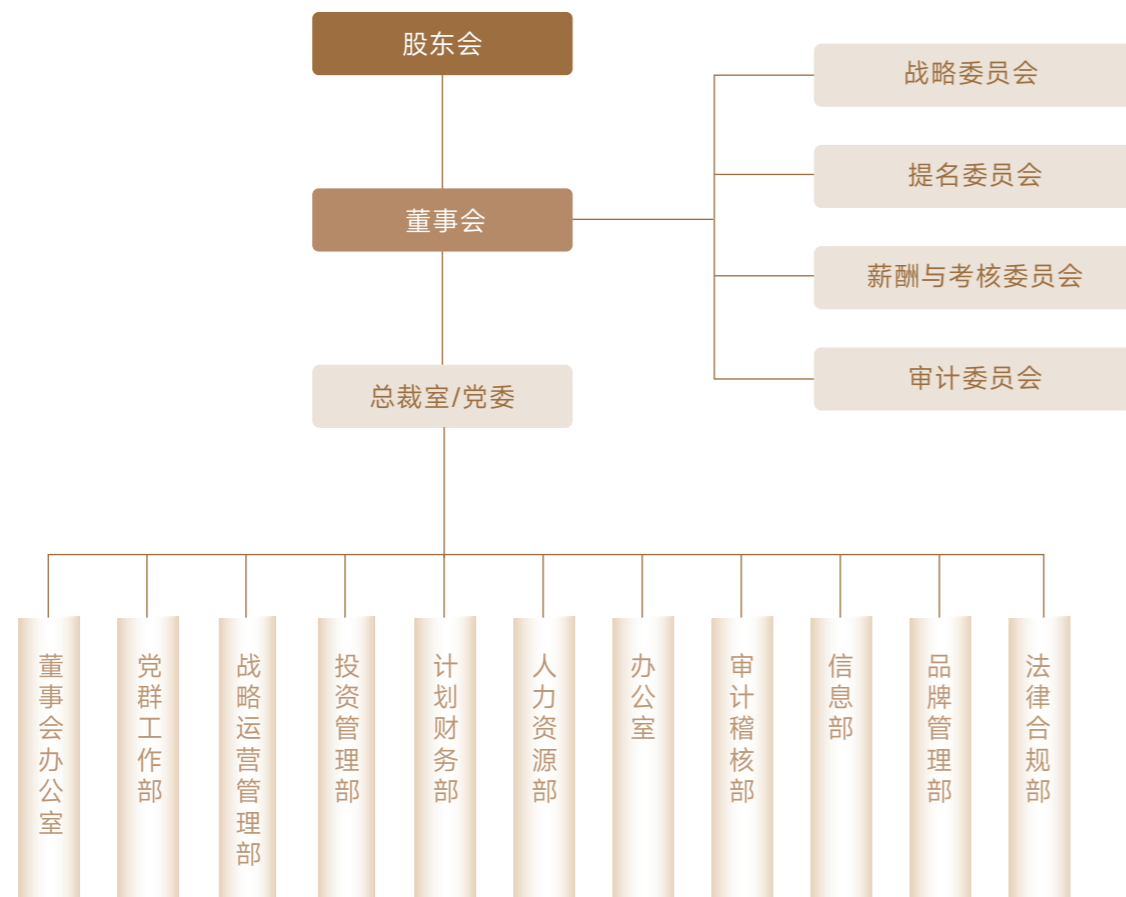
公司以合规运营为基石，持续优化治理架构与管控机制，通过强化内控流程建设与风险预警机制，切实保障股东及投资者合法权益。始终秉持诚信经营的核心准则，严守商业伦理与廉洁从业规范，依法合规经营，实现稳健可持续发展。



公司治理

治理结构

公司严格按照《中华人民共和国公司法》《中华人民共和国证券法》《上市公司治理准则》以及中国证监会、上交所相关法律法规要求，进一步修订了《公司章程》等多项内部制度。明确了决策、执行和监督等方面的职责权限，构建起由股东会、董事会以及管理层组成的公司治理结构，形成了分工明确、运作规范且权责清晰的约束机制，推动公司实现稳健长效地运营。



组织架构

注：公司于2025年12月17日召开的南京新百2025年第二次临时股东会审议通过了《关于修订〈公司章程〉并取消监事会的议案》，公司将不再设置监事会，由董事会审计委员会行使《公司法》规定的监事会相关职权。

股东会

为保证股东会依法行使职权，公司在报告期内完成了《股东会议事规则》的修订工作。公司严格遵循相关法律法规及监管要求，规范组织、召集、通知并召开股东会议，秉持公平公正原则对待全体股东，特别为股东参与股东会创造便利条件，可以采用安全、经济、便捷的网络和其他方式为股东参会提供便利，表决程序采用现场投票与网络投票并行的方式，极大便利了广大投资者参与会议表决；股东会审议影响中小投资者利益的重大事项时，公司会对中小投资者的表决结果单独统计并披露，以此切实维护中小投资者的参与权与监督权。

报告期内，
公司共召开股东会

3次

共审议通过议案

18项



董事会

公司董事会向股东会负责，对公司经营活动中的重大事项进行审议，并作出决定或提交股东会审议。公司于报告期内修订了《董事会议事规则》《董事会秘书工作制度》，明确了董事会的职权范围，规范董事会会议召集、审议程序、表决和信息披露等事项，确保公司决策的有效实施和规范运作。

报告期内，
公司共召开董事会

9次

共审议通过议案

47项



DCI 独立性与多元化

为进一步完善公司法人治理结构及董事会结构，充分发挥独立董事在公司治理中的作用，促进公司独立董事尽责履职，公司于报告期内修订了《独立董事工作制度》《独立董事专门会议工作细则》，严格按照规定聘任不低于董事会成员数量三分之一的独立董事，且至少包括一名会计专业人士。

2025年12月，公司严格依照相关法律法规及《公司章程》规定完成董事会换届选举工作，目前董事会共计由9名董事组成，其中包括2名女性董事，3名独立董事。现任董事会成员履历覆盖不同行业，专业领域分布广泛，学历覆盖本科、硕士、博士，独立董事分别来自会计、法律和管理等相关专业。董事及高管平均年龄47.6岁，董事平均年龄49.6岁。

DCI 董事会专门委员会

公司董事会下设战略委员会、审计委员会、薪酬与考核委员会及提名委员会共计4个委员会，专业委员会成员分别具备会计、法律、管理等相关专业背景，同时具备丰富的行业经验，在促进公司规范运作、健康发展等方面发挥着重要作用。

专门委员会名称	人数	其中，独立董事	独立董事占比	召开次数	审议议案数量
审计委员会	4	3	75%	5	12
战略委员会	5	1	20%	0	0
薪酬与考核委员会	5	3	60%	1	2
提名委员会	3	2	66.67%	3	4

董高薪酬管理

公司于报告期内审议通过了《关于董事2025年薪酬考核方案的议案》《关于高级管理人员2025年薪酬考核方案的议案》等规定，明确董监高薪酬管理，确保董事和高级管理人员的薪酬与公司的长期利益及股东权益相协调。

公司非独立董事及高级管理人员薪酬由固定薪酬和绩效奖金构成，独立董事薪酬按年度领取固定薪酬。

报告期内，
董事及高级管理人员
报酬共计

982.27万元



投资者权益保护

信息披露

公司严格遵守《上市公司信息披露管理办法》等有关规定，制定《南京新百信息披露事务管理制度》《年报信息披露重大差错责任追究制度》《对外信息报送和使用管理制度》《内幕信息知情人登记管理制度》等相关制度，细化信息披露义务人的履职要求、披露规范、操作流程及保密机制，健全信息披露管理体系，全力确保信息披露工作符合真实、准确、完整、及时、公平的监管要求。

报告期内，
公司对外披露

4份定期报告

80份临时报告



投资者关系管理

为规范投资者关系管理工作流程、提升工作质效，公司以“充分披露、合规披露、投资者机会均等、诚实守信、高效低耗、互动沟通”为核心工作准则，严格执行《投资者关系管理工作制度》的相关要求，强化与投资者的深度交流，推动投资者全面、准确认知公司核心价值与发展潜力，助力构建长期稳定、互信共赢的投资者关系生态。

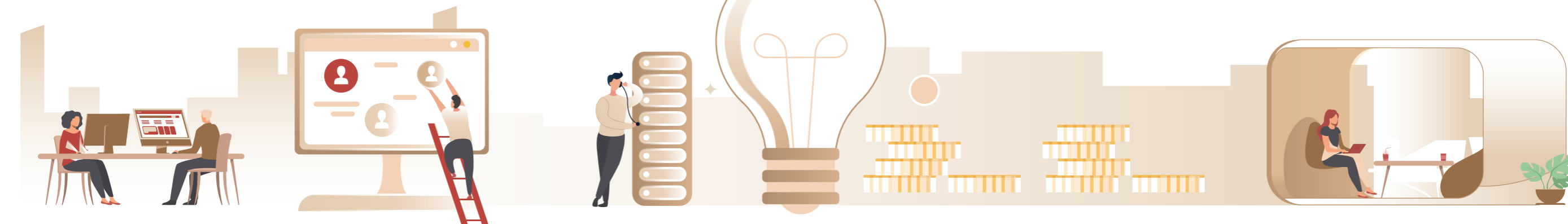
报告期内，公司重视与投资者建立畅通的沟通机制，多渠道听取投资者的提问和意见建议，投资者可通过业绩说明会、投资者热线电话、上证e互动平台、投资者邮箱、股东会等多种形式向公司提出问题和建议，公司对投资者及市场关切的重大问题给予积极回应，切实保障投资者权益，增进公司价值的市场认同。

报告期内，
接听投资者电话次数

280次

邮件等其他方式沟通

16次



股东回报

公司始终将股东利益放在核心位置，报告期内制定了《估值提升计划》，致力于通过稳健的经营策略和持续的业绩增长，促进公司高质量发展，提升公司投资价值，为股东创造长期、可持续的价值回报，通过科学合理的现金分红比例分配，确保整个分配过程公开、透明，切实维护中小股东的合法权益。

公司近2年现金分红情况

指标	单位	2023年	2024年
每股现金分红	元/股	0.03	0.016
派现总额 (含税)	万元	4,017.40	2,142.61
占合并报表中归属于上市公司股东净利润的比例	%	9.41	9.31

舆情管理

公司密切关注舆情信息，及时搜集各类涉及公司的媒体报道和市场传闻，必要时予以适当回应，向外界传达真实准确信息，引导媒体进行客观正面报道。如公司子公司齐鲁干细胞制定《品牌危机管理办法》，建立公司品牌危机分级管理流程，由公司主管领导任组长，负责统筹危机处理小组的运行，对舆情的起因进行调查和处理，做好公关和客户维护相关工作。



债权人权益保障

公司高度关注债权人权益，将债务履约管理列为日常工作重点。报告期间，公司依照约定足额、准时偿还债务，未出现逾期情况，维持了优良的信用记录。同时，定期发布经营状况、项目进展等资讯，确保债权人及时了解经营风险。

合规经营与风险管理

合规经营

公司始终坚持合规经营，以法律法规及商业道德为发展根基。通过定期开展法律合规培训和董监高内外部专题培训，持续强化全员合规意识，不断深化合规文化建设。

关键绩效

开展法律培训次数	27次
开展法律培训时长	191.50小时
开展法律培训人次	1,982人次

案例

齐鲁干细胞法律培训



风险管理

公司审计稽核部专职管理日常经营风险，系统开展风险评估，并对内部控制环境、风险识别与评估等要素进行持续评价。部门积极采取预防与纠正措施，以管控潜在风险，从而持续提升公司整体风险管理能力，为达成发展战略与经营目标提供坚实保障。

为有效防范运营风险、保障项目高质量运营，公司发布《关于加强各业务运营红线管理的通知》，明确业务操作规范与底线要求。同时，公司不定期组织开展风险管理培训活动，着力打造专业扎实、响应迅速的风险管理队伍，全面提升风险应对能力，为公司的稳健经营与可持续发展奠定坚实基础。



关键绩效	
内部风险培训次数	84次
内部风险控制培训总人次	3,290人次
内部风险控制培训总小时	104.50小时

内部控制

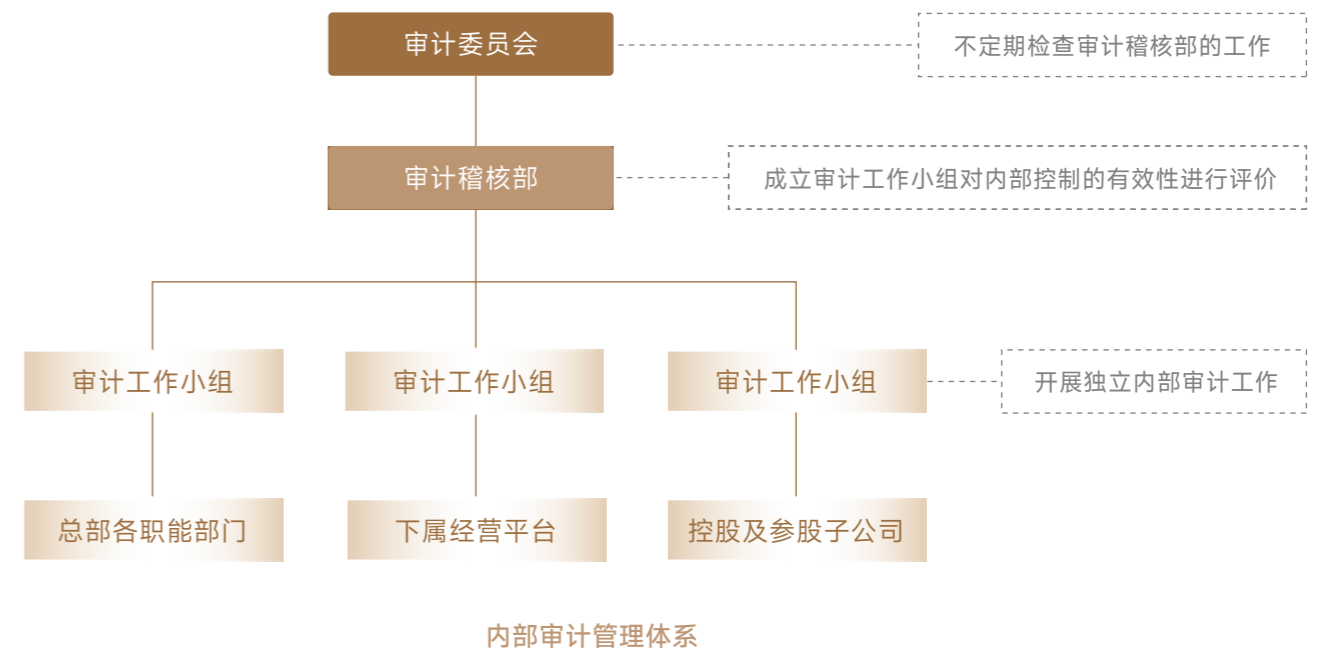
公司设立内部控制领导小组，统一领导公司内部控制检查评价和考核奖惩工作；审计稽核部作为内部控制评价的归口管理部门，主要负责构建与维护内控评价体系，组织、实施及监督全公司内控自评与检查工作；总部各部门、下属各单位作为内控自评部门，主要负责组织开展本单位的内控自我检查与评价，及时向内控归口部门报告评价结果及内控运行中的重大事项，并积极配合其开展内控评价工作。

公司依据《上市公司内部控制指引》等相关法律法规，制定《新百内控评价管理制度》《新百内部审计管理制度》等制度，明确内部控制评价目标、各级管理职责及监督评价程序等内容，推动公司内控建设，确保公司稳健经营和持续健康发展。

◇ 内部审计

公司审计稽核部成立审计工作小组，面向总部各职能部门、下属经营平台、控制及参股子公司开展独立内部审计工作，并对内部控制体系的有效性进行测试与自我评价。

公司每年聘请会计师事务所出具内部控制审计报告，针对各业务循环的内控合规性及风险进行识别与测试并提出改进建议。报告期内，公司共出具审计报告31份，其中内控审计6份，风控审计3份，离任审计3份，尽职调查19份，对发现问题已及时整改，以持续完善内部控制体系。



税务管理

公司严格遵守《中华人民共和国企业所得税法》《中华人民共和国税收征收管理法》等税务法规，坚持依法纳税，完善税务风险管理，对涉税工作各环节进行规范性要求，有效防范税务风险。报告期内，公司未发生任何重大税务违规行为，未涉及任何税务相关的重大诉讼、仲裁事项。

关联交易

为进一步规范公司关联交易管理，报告期内公司修订了《关联交易管理制度》，对关联人及关联交易的认定标准、决策程序、定价机制及信息披露等事项作出明确规定，确保关联交易定价公允、决策程序合规、信息披露规范，切实保障投资者，尤其是中小投资者的合法权益。

商业道德

反商业贿赂及反贪污

公司审计委员会全面负责反腐败及反贿赂工作的统筹管理，同时公司建立了由领导班子成员牵头、审计稽核部具体推进的廉洁管理体系，对公司经营腐败风险开展日常监测，不定期做风险排查，系统化推进廉洁问题防控，持续强化廉洁责任落实，为公司稳健经营提供保障。

在业务运营各个环节中，公司始终恪守相关法律法规，对内，制定并实施《礼品申报登记制度》等制度，贯彻收支“两条线”管理原则，以此强化员工业务行为约束，保障公司在经营过程中保持透明、廉洁与合规。对外，公司及各子公司在业务端与供应商、客户签订业务合同时，均将《廉洁协议》或《反贿赂协议》作为合同附件，以契约形式规范商业行为，明确道德准则。

反不正当竞争

公司高度重视公平竞争，严格遵守《中华人民共和国反垄断法》《中华人民共和国反不正当竞争法》等相关法律法规，坚守公平竞争原则，在合规经营的基础上，积极维护健康有序的市场环境，杜绝一切扰乱竞争秩序、对合作伙伴施加不合理限制等行为，以共同促进商业生态的可持续发展。

举报与举报人保护

公司建立完善的内部举报机制，并严格执行标准化处理流程。为鼓励与支持员工、客户、供应商及合作伙伴积极举报任何违规或不当行为，公司开通了多种举报途径，包括举报专线、举报邮箱及内部审计邮箱，审计稽核部负责受理与公司内部合规、舞弊及商业道德相关的投诉意见与建议，并出具调查结果及整改建议，公司纪委切实履行监督责任，对顶风违纪行为强化问责与追究力度，持续提升反腐败工作成效。

公司承诺严格保护举报人及投诉人的个人信息与身份安全，明确禁止任何形式的身份泄露、歧视或打击报复行为，确保举报人权益得到充分保障。



低碳环保 新百绿色生态

- 应对气候变化
- 环境合规管理
- 资源利用

SDGs



南京新百致力于推动事业经营和环境保护协调发展，积极应对气候变化、加强环境管理、全力优化资源管控，以实际行动践行绿色低碳发展。

应对气候变化

公司积极顺应国际趋势，响应国家“碳达峰”“碳中和”战略目标，在加强气候风险管理与应对的同时，努力把握气候变化带来的绿色发展机遇，推动绿色低碳转型。公司依照交易所指引及气候相关财务信息披露工作组 (TCFD) 的建议，从治理、战略、风险与机遇识别、指标和目标四个进行气候事项的管理与披露。

战略

公司结合自身业务运营情况，整合外部气候政策方法及建议，识别出公司可能面临的气候变化相关物理风险、转型风险及机遇，评估这些风险及机遇可能影响的周期以及它们可能带来的财务影响，并制定相应的行动策略，持续提升公司整体气候风险应对能力，把握机遇。

物理风险

风险类型	风险描述	影响周期	潜在财务影响	应对措施
急性风险	台风、寒潮、暴雨等突发性极端天气，导致基础设施、业务场所等遭遇破坏，导致生产中断或影响正常营业。	短中期	收入减少；运营成本增加。	<ul style="list-style-type: none"> ·建立突发天气应急管理机制，提前配备防护装置与应急设备，增强突发事件应对能力； ·加强设备、建筑检修维护，增强抵御能力； ·推进建设能源保供方案； ·为容易遭受极端天气影响的场所购买财产保险，以降低不可抗风险造成的损失。
慢性风险	全球变暖，平均温度持续上升，可能导致公司制冷、供电量等能源消耗增加；温度变化可能影响药物生产、储存、运输及药效稳定性等，需要增强温度控制能力，从而增加生产成本。	长期	生产成本增加。	<ul style="list-style-type: none"> ·制定《能源管理制度》，细化规范能源设备管理与调控； ·优化设备管理，定期对设备和配件进行检查、维修和保养； ·实施节能改造项目，提高能源使用效率； ·在产品开发过程中考虑气候环境因素影响，提高产品性能。

治理

公司依托可持续发展治理体系，建立气候治理组织架构，系统地推进气候变化的应对工作。公司董事会作为最高管理机构，负责全面领导公司应对气候变化工作，负责审议包括应对气候变化议题在内的ESG报告；ESG工作小组负责严格监督审核气候行动的推进与执行情况，各子公司及相关部门紧密协作，负责策略的具体实施。

此外，子公司丹瑞中国严格遵循《重污染天气重点行业应急减排措施制定技术指南》等规定，致力于通过开展一系列措施减少业务中的碳排放以及各种大气污染物的排放，积极应对气候变化挑战。

转型风险




风险类型	风险描述	影响周期	潜在财务影响	应对措施
政策和法律风险	随着气候变化政策的不断更新，公司若不及时制定并执行相应策略，以符合政策和披露要求，可能面临合规风险。	中期	合规、运营成本增加。	<ul style="list-style-type: none"> ·定期跟踪和分析国际、国家及地方的气候变化相关法规和披露要求，确保公司遵守相关政策、法规； ·推进节能减排工作，降低资源消耗。
技术风险	为应对气候变化，减少碳足迹排放，需要投入新的设备、开发新的技术或优化生产流程等，若新设备、工艺流程效果不达预期或技术开发失败，可能会增加投入成本。	中期	运营成本及研发投入增加。	在开发或投资新项目、引进新设备时进行全面评估，充分考虑项目可行性及投入回报周期，选择最适配的方案，降低投资失败风险。
声誉风险	随着可持续发展理念不断深入，消费者、利益相关方对绿色发展关注逐渐提高，若未能满足相关需求、未能制定相关行动方案并实施，可能会对收入及声誉造成影响。	短中期	营业收入降低；声誉受损。	<ul style="list-style-type: none"> ·注重ESG管理与实践，及时、公开披露应对气候相关行动与绩效； ·积极实施节能减排措施、积极参与环保公益行动等，提升社会形象和声誉。

机遇

机遇类型	机遇描述	影响周期	潜在财务影响	应对措施
资源效率 机遇	通过开展节能减排项目、实施废弃物回收利用等方式能够提高资源利用效率，降低运营成本。	中长期	降低运营成本。	积极开展技术改造、设备升级等节能减排项目； 提高包装材料及废弃物的回收利用。
能源替代	在国家积极推进能源转型背景下，增加可再生能源使用比例能够降低运营成本和获得参与碳市场交易机会。	中长期	降低运营成本。	推进光伏发电项目的建设，提高清洁能源使用比例。
产品和服务 服务机遇	气候变化可能引发新的疾病，带来更多健康需求，同时市场消费逐渐偏好低碳环保的产品与服务，为企业带来新的市场机会。	中长期	营业收入增加。	积极开展环保等活动，提高企业环保形象； 关注气候变化引发的疾病与健康需求，做好产品与服务开发规划。

影响、风险和机遇管理

公司高度重视气候变化带来的挑战与机遇，通过识别、评估及制定相应应对措施等环节，助力提升面临气候相关风险时的韧性。

- 
识别 参考气候相关财务信息工作组 (TCFD) 的建议披露框架，并结合行业研究报告、同业对标等方式，识别出具有实质性的气候变化风险和机遇清单。
- 
评估 从公司业务及所处的行业性质出发，评估该风险或机遇对公司可能带来的潜在的财务影响、影响的周期等。
- 
应对 根据评估结果，制定并执行针对性的控制措施，当风险或机遇发生时，可以最大化降低其带来的影响。

指标与目标

公司积极识别与气候变化相关的指标，采取一系列措施，致力于降低温室气体排放量，助力国家“双碳”目标的实现。

指标	单位	2025年
温室气体排放总量 ¹	吨二氧化碳当量	51,914.90
直接温室气体排放量 (范围一) ²	吨二氧化碳当量	1,429.26
间接温室气体排放量 (范围二) ²	吨二氧化碳当量	50,485.64
温室气体排放强度	吨二氧化碳当量/每百万营收	8.17
温室气体减排量 ³	吨二氧化碳当量	463.91

统计口径说明：

注1：本报告所披露的温室气体排放总量涵盖范围一直接温室气体排放量和范围二间接温室气体排放量，计算方法参考《其他行业企业温室气体排放核算方法与报告指南》。

注2：范围一包括天然气、柴油，范围二包括外购电力（全国）。

注3：温室气体减排量为公司使用光伏发电所减少的火力发电产生的二氧化碳排放量。

环境合规管理

公司严格遵循《中华人民共和国环境保护法》《中华人民共和国水污染防治法》《中华人民共和国大气污染防治法》等相关法律法规要求，持续优化环境管理体系，将绿色环保理念全面贯穿于各项业务运营环节，严守排放管控要求，稳步推进污染物稳定达标与合规排放工作，切实减少生产经营活动对周边生态环境的负面影响，践行绿色可持续发展责任。

治理

公司严格贯彻落实国家生态环保相关法律法规、方针政策，制定《ESH管理手册》《环境管理制度》等一系列管理文件，持续提升环境管理水平，完善污染管控机制，强化全员环保意识，规范生产经营行为，推动环保绩效稳步改进。

公司各重点排污单位均建立完整的环境管理组织架构，实行环境保护“一把手”责任制，由领导层确定总体工作目标和战略方向，并进行内部考核，指挥各部门协调开展环境治理工作。同时，建立相应环保绩效评估标准与评价机制，定期开展绩效结果统计、分析与复盘，将各部门环保绩效完成情况纳入部门绩效考核体系，推动环境管理责任层层落实，保障各项环保管理工作切实执行、取得实效。



危险废物规范化培训

报告期内，
环保培训
10 次

环保培训参加人次
37 人次

环保培训时长
16.50 小时



截至报告期末，禾康、安康通等4家子公司已通过ISO 14001环境管理体系认证。



ISO 14001环境管理体系认证证书

环保培训

公司重视员工环保素养与责任意识培育，定期开展环保培训，培训内容覆盖环保理论知识、环境应急实操、污染防控要求等多个方面，持续提升全员环保认知与应急处置能力。

战略

风险				
风险类型	风险描述	影响周期	潜在财务影响	应对措施
政策与法律风险	企业若在生物制药、研发等环节产生的排放物超过法律限值或违反环保法规，可能导致罚款和诉讼。	短期	增加合规成本	建立健全的环境管理组织与内部审核机制，定期对各排污单位进行合规性检查、考核，确保污染物合规排放。
	新环境法规的实施、环保政策与标准收紧，政府加强废水、废气等污染物排放标准，企业需要投入大量资金进行技术升级和减排，以满足新的环保要求。	中期	增加合规成本、运营成本上升。	· 及时关注并严格遵守环境相关法律法规，及时更新内部管理制度，持续完善环境管理体系； · 定期进行环境教育培训，提高相关人员环境管理能力。

风险

风险类型	风险描述	影响周期	潜在财务影响	应对措施
声誉风险	社会对废气、废水整治、废弃物处理等环保问题愈发关注，若公司出现超标排放事件，会影响公司形象，面临舆论压力，降低公众信任度。	短中长期	可能导致客户流失，营收下滑	·加强污废防治，推进清洁生产； ·加强环境监测与信息公示，接受公众监督； ·推出“循环再造艺术项目”等环保公益项目，加强与公众的沟通，提升社会形象和声誉。

机遇

机遇类型	机遇描述	影响周期	潜在财务影响
资源效率	公司通过持续优化废水、废气处理、废弃物分类、回收等措施，实现合规效率提升。	中长期	降低运营成本，降低合规成本。
声誉机遇	公司合规排放污染物、处理废弃物，强化信息披露透明度，同时，通过与环保组织、社区合作开展环保活动，可提升公司声誉，吸引环保意识强的客户。	中长期	提升公司声誉，促进业务发展，提升营收。

影响、风险和机遇管理

公司管理层及相关部门随时关注组织环境的变化，结合公司的环境因素和紧急情况确定和评估所要面对的风险和机遇，调整管理体系目标和指标或变更管理过程以适应这些变化或实现改进。

管理流程



环境监测

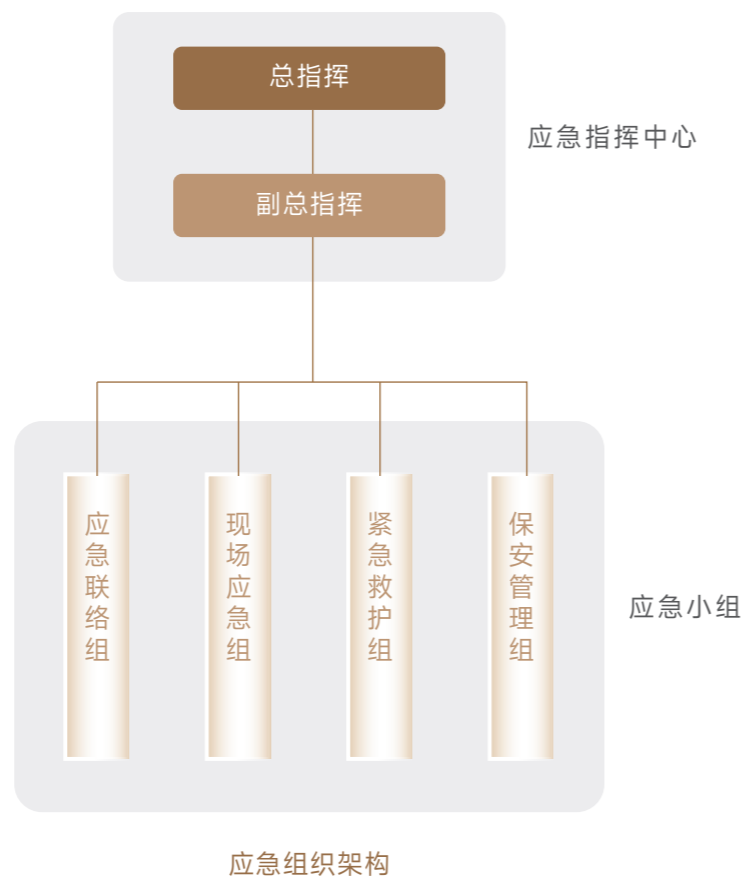
公司严格执行国家污染物排放标准，建立“日常自检+第三方专检”的监测机制，每日开展废水pH值、废气异味检测，每月委托具备资质的第三方机构开展专项监测。公司依规落实环境信息公开义务，及时向社会公示监测数据，并主动邀请生态环境主管部门监测机构不定期现场监督检查，持续优化环境管理工作。

隐患排查

公司将环境隐患排查作为风险防控核心环节，预防各类环保突发事件，建立全域覆盖、责任到岗的环境隐患排查治理机制，排查内容包含环保设施运行状态、医疗废物仓库规范化使用与管理等。依托日常巡查，完整记录检查信息，对发现问题及时下达整改要求、跟踪整改进度，形成排查、登记、整改、提升的闭环管理，持续优化企业环境风险防控水平。

环境应急管理

公司建立并完善环境应急响应体系，按照《企业事业单位突发环境事件应急预案管理办法》等法律法规要求，所属重点排污单位根据生产经营过程中的或有环境风险制定《突发环境事件应急预案》，经专家评审后报属地环境保护行政主管部门备案。各重点排污单位严格落实预案要求，加强环境应急管理队伍建设，做好应急救援物资储备工作。为增强突发环境事件的防范和应对能力，公司各单位进一步制定《环保突发应急管理制度》《医疗废物应急预案》等制度，规范垃圾处理不当、化学品泄漏、医疗废物泄漏等各类环境事件应急处理程序，最大限度降低或消除突发环境事件的危害。



应急演练

公司严格按照《突发环境事件应急预案》要求，定期组织应急演练，并从人员执行、物资保障、组织协调、实战效果、协同效率等维度开展演练评估，针对发现问题优化完善应急预案，切实提升一线作业人员应急处置实操能力。



危废管理应急演练



污水处理应急演练

指标与目标

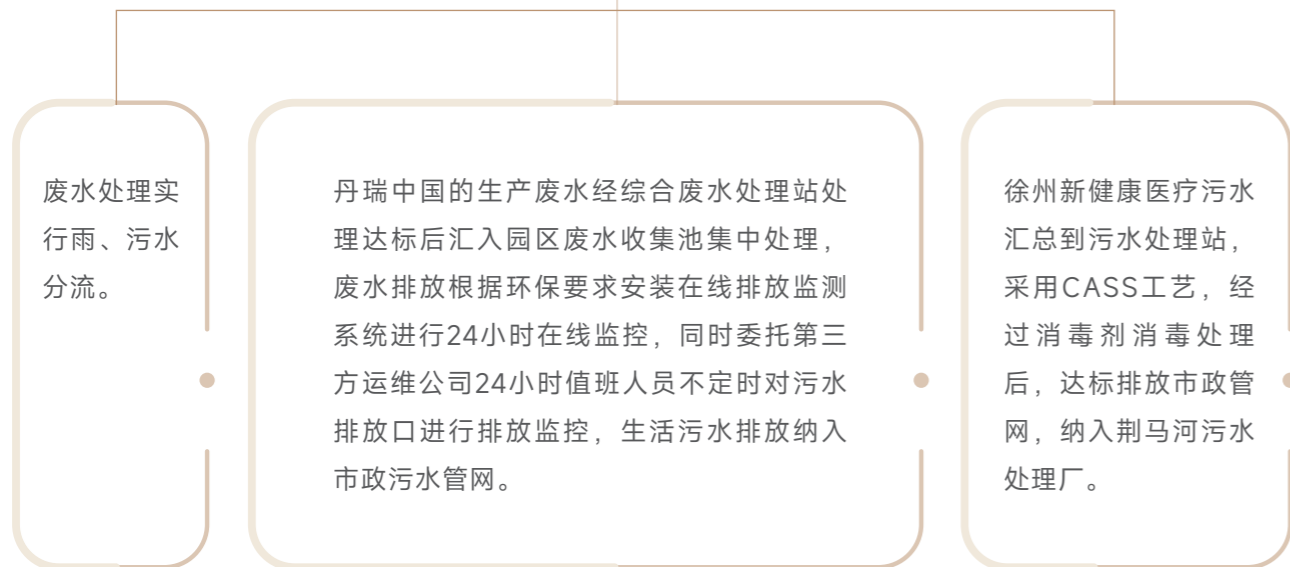
指标	2025年达成情况
环保事故	0起
环境领域违法违规事件	0起
污染物监测合格率	100%
环保设施同步运转率	100%
建设项目环保“三同时”执行率	100%
环保投入总金额	123.33万元

三废排放与处理

公司严格遵守行业污染物排放标准，确保污染物合规达标排放，持续强化废水、废气及固体废物全过程管控，通过工艺优化、设备升级改造等举措，从源头削减污废产生量，致力于降低自身生产经营对环境产生的影响。

DCI 废水管理

公司生产运营过程产生的废水主要包括生产废水、生活污水、事故废水等，均按要求配套并规范运行污水处理设施，对产生的废水进行收集、处理达标后排放。徐州新健康制定《污水消毒检测制度》，规定污水处理站根据实际情况开展自测项目，并严格按照规定方法进行检测，做好记录。



关键绩效

指标	2024年	2025年
废水排放量	254,208.80吨	241,462吨
化学需氧量	10.17吨	12.04吨
废水排放强度	278.90吨/百万元	261.81吨/百万元
氨氮排放量	5.08吨	1.42吨

统计口径说明：

披露范围为南京新百主要分子公司、废水排放强度根据发生的主要公司营业收入计算。

DCI 废气管理

公司生产经营过程中产生的废气主要包括含异丙醇废气、生物安全柜废气、实验有机废气、装修污染等，分别设置具有针对性的处理工艺，并定期对非甲烷总烃、臭气浓度等进行监测，确保达标排放，减少对周围环境的影响。

类别	产污环节	主要污染物	处理措施
含异丙醇废气	操作室、前处理间、配制间等操作区以及质检区清洁消毒过程。	异丙醇、非甲烷总烃。	操作区和质检区采用微正压整体送换风，外部设缓冲区负压设计，产生的废气大部分被废气收集系统收集，逸散的废气进入缓冲区，经收集系统收集后通过活性炭吸附装置处理。
生物安全柜废气	生物安全柜。	微生物气溶胶。	配置13台生物安全柜，生物安全柜自带高效过滤器，生物安全柜排气经高效过滤后室内排放，不外排。

类别	产污环节	主要污染物	处理措施
实验有机废气	实验操作。	非甲烷总烃 (含乙醇、异丙醇)。	通过独立的空调系统收集至楼顶经活性炭处理后由25m高的DA005排气筒排放, 风机风量为5,000m。
装修污染	医院装修时产生。	甲醛、苯。	使用环保装修材料, 并在装修完成后通风。

关键绩效

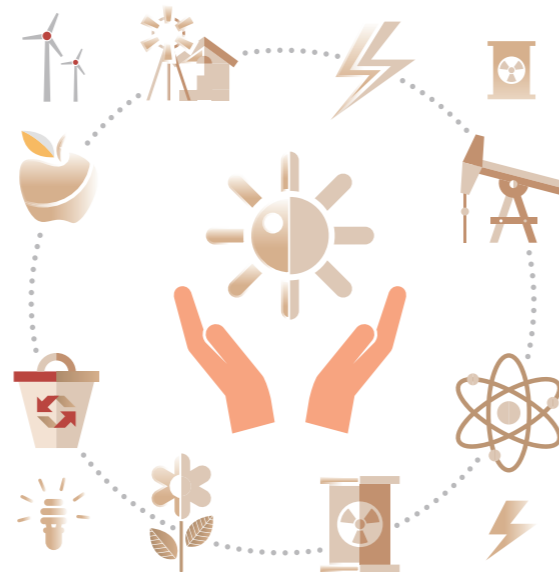
指标	2024年	2025年
废气排放量 (工业废气)	909.15万立方米	259.20万立方米
挥发性有机化合物 (VOCs)	0.009吨	0.00124736吨

统计口径说明:

披露范围为南京新百主要分子公司

DI 废弃物管理

公司生产过程中产生的废弃物主要包括生活垃圾等一般固体废弃物, 以及实验室废培养液、过期消毒剂等医疗废弃物和危险废弃物。公司各单位均严格遵循《中华人民共和国固体废物污染环境防治法》《危险废物转移管理办法》《医疗废物管理条例》等一系列法律法规, 结合实际情况制定《废弃物管理制度》《危险废物管理计划》《垃圾分类管理规定》等管理制度, 规范废弃物分类处理流程, 坚持源头减量、降低环境风险, 积极推进固体废弃物资源化利用。



废弃物类型		处理措施
一般固体废弃物	可回收物: 主要包括废纸、塑料、玻璃、金属和布料等	· 分类收集, 严格废弃物处理管理流程; · 根据公司实际情况加以回收利用; · 针对未污染的医疗废物放入专用桶, 由医院合作的有资质单位回收。
	生活垃圾: 厨余垃圾等	统一收集后交市环境卫生行政主管部门指定的专业公司处置。
危险废弃物	实验室废培养液、过期消毒剂	三方单位进行集中处置, 贮存场所采取有效防渗、防腐等措施, 避免二次污染。

关键绩效

危险有害废弃物产生量	300.67吨
危险有害废弃物处置量	219.52吨
危险有害废弃物处置率	73.01%

统计口径说明:

披露范围为南京新百主要分子公司

DI 医疗废物管理

公司严格遵守《医疗废物管理条例》等法律法规, 制定《医疗废物集中处置制度》《医疗废物分类收集制度》《医疗废物暂时贮存地点工作制度》等制度规定, 明确医疗废物收集、运送、贮存、处置以及监督管理全流程的操作规范, 对所有医疗废物实施分类收集、集中处理的管理机制, 并成立医疗废物管理领导小组, 负责监督、管理全院医疗废物处理相关事宜, 确保医疗废物及时、合规、无害化处理。徐州新健康医院全院医疗废物转运均遵循院感规定并实时信息化管理, 医疗废物产生、转运和处置的整个过程实现实时追踪, 确保运输及处理全流程的安全及效率。齐鲁干细胞建立脐血库医疗废物处置机制, 为医疗废物的科学处置提供依据; 维护采供血现场环境安全, 防止感染发生与疾病传播, 避免固体废物污染环境, 保障公众健康。



资源利用

公司严格遵守《中华人民共和国能源法》《中华人民共和国节约能源法》《中华人民共和国可再生能源法》等法律法规及相关标准要求，持续提高能源、资源管理效率，提高清洁能源使用比例，加强节能宣传工作，减少能源、水资源和相关资源的浪费，实现可持续发展。

能源利用

公司生产运营过程中主要能源消耗类型包括电力、天然气、柴油等。公司始终秉持“坚持节能降耗，提高用能效率，持续改进，绿色发展”的理念，制定《能源管理制度》等制度，各业务子公司结合实际设立了相应的能源管理机构或专职部门，负责推进、落实本单位各项能源管理工作，以持续提高能源利用效率。

徐州新健康医院设立节能工作领导小组，负责研究并提出全院节能目标及规划，负责制定并推进节能工作的有效落实，报告期内，为进一步提升能源管理组织架构的治理能力，徐州新健康医院对节能工作领导小组进行了调整。

关键绩效	
指标	2025年
天然气	467.03万立方米
柴油	2.64吨
直接能源消耗总量	6,215.35吨标准煤
间接能源消耗总量	11,693.71吨标准煤
能源消耗总量	17,978.51吨标准煤
外购电力总量	95,148,205千瓦时
光伏发电	565,057.60千瓦时

◇能源管理措施



细化能耗
设备管理

- 分区域和系统计量能源费用，评估设备效率。
- 每年制定年度能源计划，控制消耗。
- 规范照明和空调使用，采用节能材料，密切跟踪新技术应用，结合设备实际运行制定节能改造方案。



加强
设备维护

- 定期维修保养设备，确保其正常运行。



建立能源
管理规范

- 明确节能责任人，监督、落实节能制度和规范，持续实施节能措施，确保成效。

◇清洁能源使用

公司在清洁能源应用方面持续推进，鼓励各单位积极采取措施提高清洁能源占比，降低化石燃料使用，包括但不限于在屋面安装光伏发电系统等，持续优化能源结构，减少生产运营过程中的碳排放。子公司齐鲁干细胞、新健康医院均已推进光伏发电项目建设，实现光伏发电自发自用。

案例

新健康医院在屋面建设光伏发电系统，并于2025年5月正式启用，2025年5月—12月累计发电565,057.60千瓦时，替代部分外购电力使用，有效减少碳排放。



◇节能技术改造

公司及各子公司积极实施节能技术改造，通过实施热水系统改造、高效机房改造等措施，提高设备及系统的能源利用效率，降低能源消耗。

案例

高效机房改造

新百中心店因旧冷水机组使用年限较长，能耗浪费严重，难以满足运营和节能需求，于2025年11月初启动高效机房改造项目。通过项目改造有效提升了系统稳定性与能源效率。新的高效机房冷水机组及其配用冷水泵、冷却水泵和冷却塔等空调冷水系统设备联锁控制，空调冷水系统采用一级泵系统变流量，水泵变频调速控制，以重塑、提高中心店整体制冷能效，冷源系统全年能效比将大幅提升，预计由原来的3提升至5.5。

案例

热水系统节能改造

新健康医院原生活热水系统使用第三方远大能源提供的热水，因卫生热水费用价格太高，改造为内科楼采用2台180kW，门诊楼采用4台180kW的风冷热泵机组供应生活热水，改造后生活热水预估年均用水费用13万元，预估年均用电费用60万元，合计73万元，可节省能耗52万元。



◇节能培训

同时，公司重视员工节能管理能力与意识双提升，通过开展节能减排培训活动等方式，持续增强员工节能意识。

案例

报告期内，东方福来德组织现场管理部员工进行了节能培训，培训时长约1小时，涵盖节能减排意义、能源管理措施等内容，并通过案例分析等形式，进行深入探讨，有效提升节能意识与实操能力。



水资源利用

公司生产运营和日常办公中主要用水来源于市政供水。公司各单位结合自身生产经营情况制定《水资源管理制度》等制度，明确各职能部门职责，通过规范用水管理、引进节能设备等措施，致力于减少浪费，提高水资源循环利用效率；并积极提倡“节约用水，全员参与，共同促进水资源的可持续发展”理念，推进全员参与水资源保护和管理，促进水资源的可持续利用和管理。

指标	2025年
总用水量	805,320吨
新鲜取水量	805,320吨

统计口径说明：

披露范围为南京新百主要分子公司

用水管理措施

规范用水管理

- 按区域和系统计量用水量，每年制定年度用水计划，控制用水。
- 定期开展水平衡测试，了解各环节用水情况，为采取节水措施提供依据。
- 定期清洗消毒生活水箱，与合法资质机构签订清洗合同，进行取水样送检。

优化设备管理

- 定期对污水中转箱、生活泵房等设备进行巡检，维修保养设备。
- 安装感应式水龙头、马桶等节水用具，减少用水量。
- 跟踪新技术应用，制定节水方案，提高用水效率。

公司重视水资源保护，持续提升用水规划与管理能力，通过制定明确的用水需求与计划，促进节水目标达成。徐州新健康医院设定年度用水计划表，对现状用水水平、节水亮点等内容进行分析，进一步明确用水需求，新健康医院2024年实际用水31.50万吨。2025年计划用水30万吨，实际用水26.48万吨，较2024年用水量下降15.94%。

案例

新健康医院节水宣传



物料利用

公司严格遵守《中华人民共和国循环经济促进法》及地方资源综合利用类等法律法规，规范各类物料利用行为，积极采取多项措施，致力于减少材料消耗与废弃物产生，提高物料利用率，推动公司向绿色、低碳、循环发展方向迈进。

公司生物医疗、脐血干细胞和健康养老业务的生产运营过程中涉及玻璃器皿、医用器材包装材料等物料使用。各业务子公司结合实际情况制定《物料管理程序》等程序文件，规范物料的采购、验收、入库、发放、抽检和供方评审等相关活动，确保应用物料的可靠性和有效性，避免不合格物料的使用，并通过回收循环利用包装材料等方式，减少废弃物产生，提升资源利用效率。



公司现代商业业务的经营过程主要涉及商场帆布袋、玩具零部件及其他包装材料等物料使用。通过在商场向顾客发放环保帆布袋等方式，减少塑料袋、纸袋使用；通过“以旧换新”、废物改造等活动方式，回收利用废旧玩具，通过一系列活动开展，在减少废弃物产生的同时向公众积极宣传环保理念，引导绿色消费习惯，带动消费者共同践行环保理念。

案例

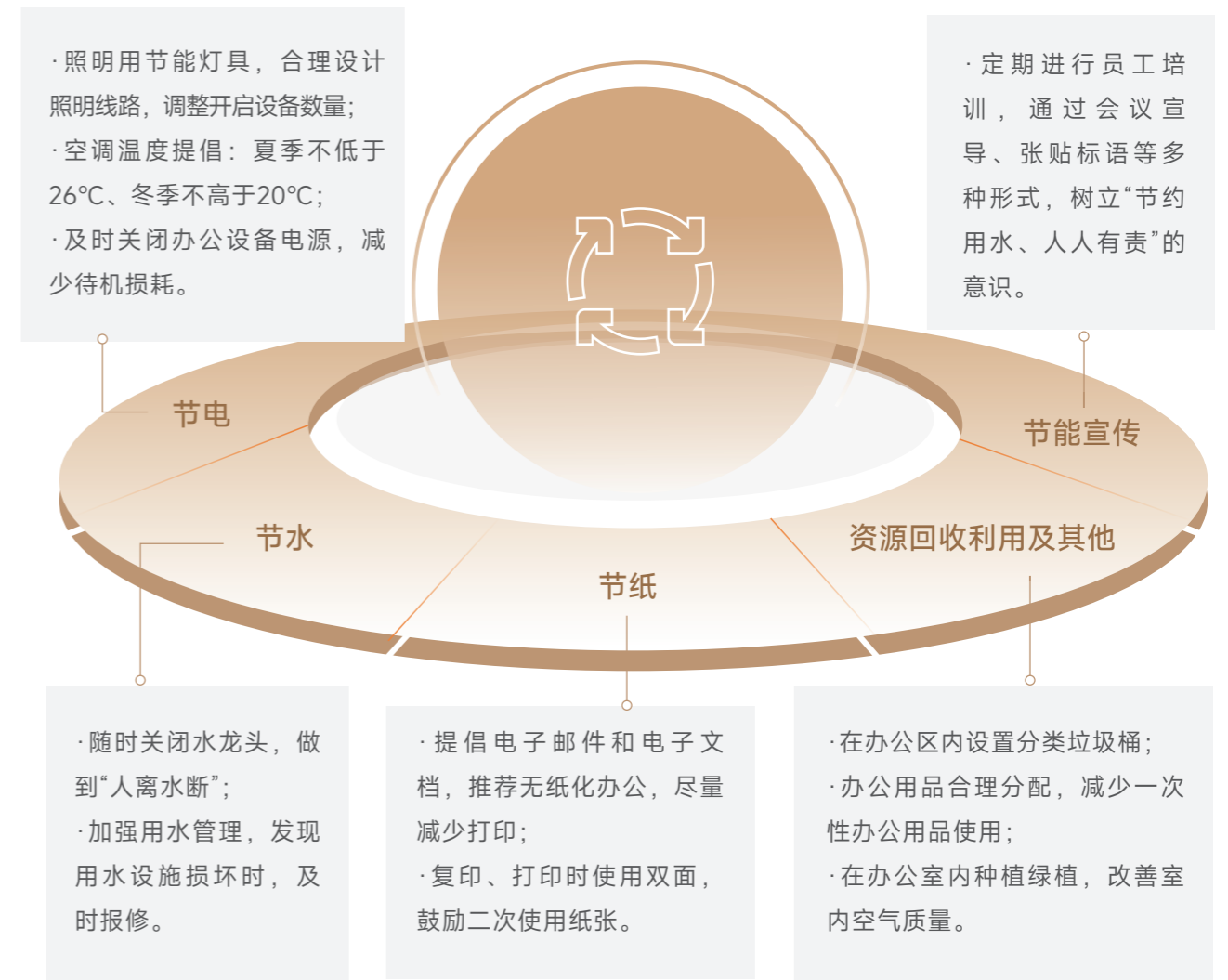
新年循环艺璀璨，环保共绘城新篇

1月27日，公司推出“循环再造艺术项目”，由韩国环保艺术大师领衔的项目团队精心策划、打造，以其独特的环保艺术理念和创新形式，将数千件废旧玩具变废为宝，打造出一座高2.5米、占地面积约3平方米的神兽环保艺术地标。



践行绿色运营

公司积极践行绿色办公理念，在日常办公及运营过程中注重节能、节水、加强资源回收利用，积极倡导全员参与节能减排，共同营造绿色、高效的工作环境。



垃圾分类指引



创新发展 新百品质为先

- 创新驱动
- 产品和服务安全与质量
- 客户服务
- 数据安全与隐私保护
- 负责任供应链

SDGs



公司秉承“追求卓越产品与优质服务”的核心理念，持续推动研发创新，以先进的技术实力与创新能力，为客户提供前沿的产品与解决方案。公司始终将客户权益放在首位，视信息安全为企业生命线，持续完善防护体系，切实保障客户数据安全。与此同时，公司积极与客户、供应商等合作伙伴深化协作，共同构建互利共赢、可持续发展的产业生态，携手推进高质量发展。

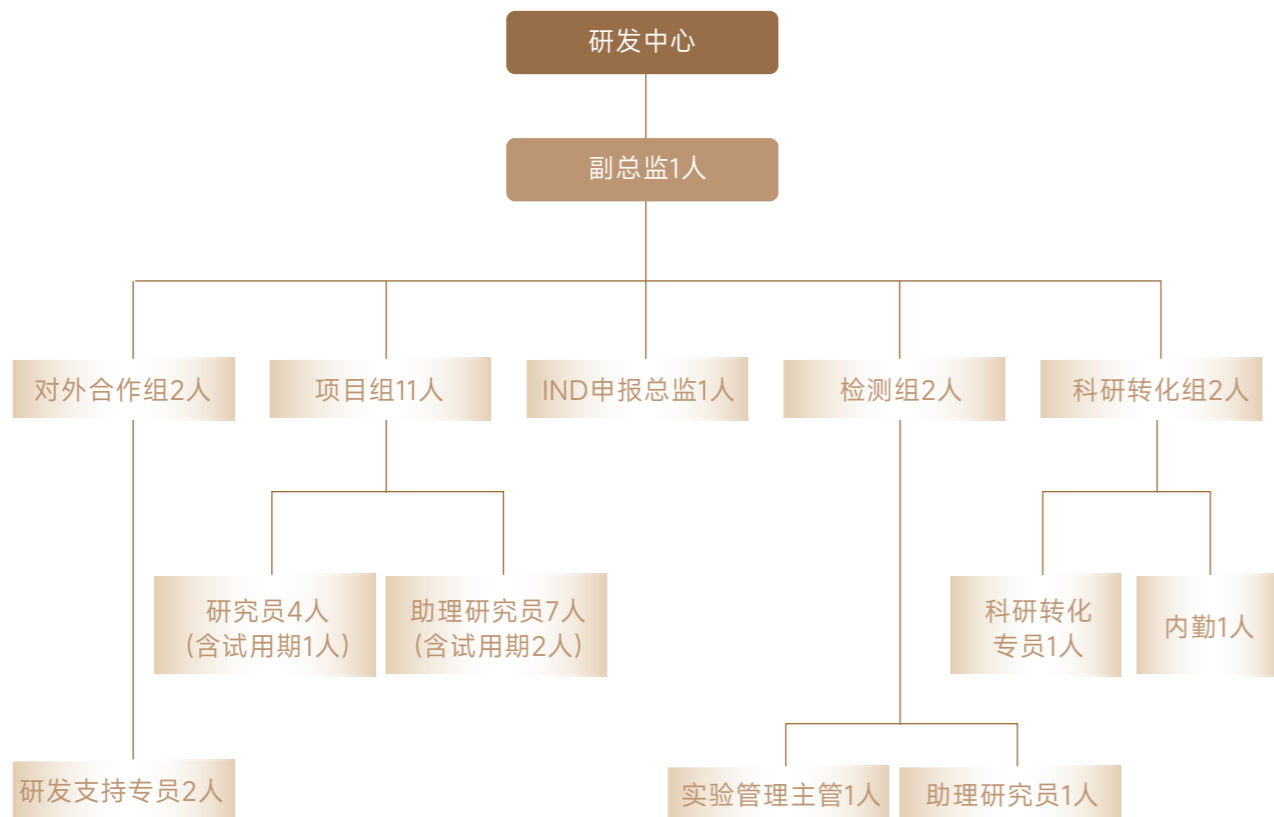
创新驱动

治理

公司秉持自主创新理念，聚焦研发能力提升，持续优化创新体系与机制，积极构建并完善科研创新平台。各业务子公司根据市场定位与技术专长，负责创新的具体执行；并组建符合业务创新发展需求的研发组织，制定《研发项目管理办法》等制度，各单位层次分明、职责明确、执行高效，有效整合公司内外部研发资源。

齐鲁干细胞研发中心 职责及组织架构

研发中心负责收集研发需求、组织项目评审、撰写项目立项书，并按照项目立项书要求在研项目进行管理；专家评审组负责项目立项、项目变更及结题验收的评审工作；血库主任及总裁负责项目立项、项目结题验收的批准；质保部负责对研发项目在实施过程中质量管理体系相关规定的运行情况进行监督和检查。



创新平台建设

公司持续搭建高水平的科研创新平台，着力推动科技研发与产业创新深度协同，为行业技术进步与产业升级提供坚实支持。

齐鲁干细胞创新平台认定

齐鲁干细胞设有“济南市细胞与基因治疗转化重点实验室”和“脐血干细胞及衍生品转化研究校企产学研协同创新中心”，凭借优秀的创新能力先后获评“国家高新技术企业”“山东省企业技术中心”“山东省院士工作站”“博士后科研工作站”“山东省工程研究中心”等认定。



研发团队

公司持续强化人才战略，将高层次科研人才的引进与培育置于核心地位，着力构建专业化、高素质的研发团队，以人才驱动科技创新。

研发团队结构

指标	单位	2025年
研发人员总数	人	200
研发人员占员工总数比例	%	1.04

按学历划分

指标	单位	2025年
博士研究生	人	10
硕士研究生	人	60
本科	人	107
专科	人	23

按年龄划分

指标	单位	2025年
30岁及以下	人	94
30-40岁 (含30岁, 不含40岁)	人	81
40-50岁 (含40岁, 不含50岁)	人	18
50-60岁 (含50岁, 不含60岁)	人	5
60岁及以上	人	2

战略

风险

风险类型	风险描述	影响周期	潜在财务影响	应对措施
市场风险	市场需求不确定性	中长期	新产品或服务可能无法获得市场的广泛接受, 导致销售不佳, 营收下降。	公司主动跟踪市场动向, 深入市场调研, 了解市场需求, 确保新产品或服务被市场广泛接受。
	竞争态势变化	中长期	毛利率下降, 研发投入成本增加。	公司调整市场策略以提升响应速度和灵活性, 同时医院扩建以增强核心竞争力。此外, 公司通过品牌升级和拓展线上业务, 结合线上线下, 改善顾客体验。
政策和法律风险	公司需要确保其研发和商业活动符合相关法律法规, 否则可能面临罚款、诉讼等法律风险。	短中期	合规成本增加。	及时跟进业务相关法律法规及政策, 确保业务开展符合要求; 在研发项目早期引入法规与临床专家评审过程; 药品研发开展伦理审查, 进行相关资质认证、评价, 确保产品合规。
技术风险	新技术在研发过程中可能遇到难以预料的技术难题, 导致研发失败或项目延期。	短中期	研发投入成本增加。	布局多元化技术路线, 加强研发团队建设; 加强产学研合作与行业交流, 推动关键技术突破。

机遇

机遇类型	机遇描述	影响周期	潜在财务影响
技术突破与市场领先	公司通过研发创新掌握核心技术, 形成多项专利和非专利技术, 获得市场优势和领先地位, 增强核心竞争力。	中长期	研发成本降低, 营收增加。
产品与服务创新	产品创新: 公司利用新技术开发竞争力强、满足多样化需求的产品。 服务创新: 公司运用数字技术和人工智能等, 提供便捷、高效、个性化服务, 提高客户满意度和忠诚度, 增强市场竞争力。	中长期	投入成本降低, 营收增加。
跨界融合与协同创新	科技创新也促进了公司之间的协同创新。公司可以通过建立产学研合作机制、参与行业联盟等方式, 共享创新资源、降低创新成本、提高创新效率。	中长期	投入成本降低, 营收增加。
产业政策	公司通过成功申报重点研发计划、牵头建设产学研协同创新中心、并主动以“揭榜挂帅”方式链接外部优势资源, 共同攻关行业关键技术。	中长期	投入成本降低, 营收增加。

影响、风险和机遇管理

公司构建并持续完善一套嵌入研发全流程的风险与机遇管理体系，对市场、政策法规、技术等关键风险实施动态监测。通过及时识别与评估内外部风险，执行有效管控措施，并积极把握技术创新、产业政策等发展机遇，确保公司研发活动在风险可控的前提下，高效转化为驱动发展的核心竞争力。

指标与目标

公司持续推进科技创新，各子公司积极设定科技创新目标，提升产品和服务竞争力、引领行业技术发展。

子公司	齐鲁干细胞	Natali
目标	聚焦干细胞、外泌体及细胞产品等核心领域，持续推进专利布局，实现专利申请数量与质量的同步提升。	聚焦于持续提升其医疗软件解决方案及医疗服务的质量、安全性和效率。
2025年 进展/目标 达成情况	<p>知识产权进展：</p> <ul style="list-style-type: none"> ·截至报告期末，发明专利21项，实用新型专利69项，软著9项；较上年增长8项。 	<p>系统建设与优化：</p> <ul style="list-style-type: none"> ·完成医疗协议指导系统部署； ·实现人力资源系统云迁移； ·整合监测工具为统一开源平台。 <p>基础设施韧性提升：</p> <ul style="list-style-type: none"> ·在偏远分支机构新增医疗运营站点，增强服务响应能力与韧性。 ·实施数据库与负载均衡高可用方案，保障关键系统连续性与性能扩展能力。

指标	单位	2025年
研发投入	万元	27,518.17
研发投入占营收比例	%	4.33
授权专利累计数	项	114
授权发明专利累计数	项	26
授权实用新型专利累计数	项	89
软件著作权累计数	项	150
商标累计数	项	68
发表论文累计数	篇	128



创新研发管理

DCI 创新项目激励

为激发组织创新活力并驱动可持续发展，公司建立健全的创新激励机制，结合业务发展动态优化。2025年齐鲁干细胞对《科研奖励管理办法》《研发项目管理办法》进行了修订，进一步明确科研奖励条件及标准、项目补贴金管理等事项，旨在激励全体员工投身科研创新与研发工作，加速公司科技成果向现实生产力转化，从而全面提升公司的科技实力与学术影响力。报告期内，共发放科研奖励激励项目7项，专利1项，文章3篇，覆盖研发人员15人次。

DCI 产学研合作

公司始终坚持开放协同，与高等院校、科研院所、医疗机构等外部伙伴构建了紧密的研发合作关系。通过深度融合各方在人才、科研与技术方面的专长，有效促进智慧与资源的集聚共享。

案例

“产医融合”模式

齐鲁干细胞与济宁医学院附属医院合作推进了“干细胞sEV对重要组织器官的再生修复及临床产业转化”平台项目，加速了再生修复产品线的临床转化路径。

案例

“产学研协同”模式

齐鲁干细胞与山东第一医科大学、济南市妇幼保健院共建的“脐血干细胞及衍生品转化研究校企产学研协同创新中心”成功获批，为前沿技术的持续孵化和专业人才共育奠定了坚实基础。

研发成果项目

报告期内，公司进一步增加研发资源投入，广泛布局研发项目，积极推进科技创新，促进科技成果高效转化，从而持续巩固和增强公司的核心竞争力。

子公司

齐鲁干细胞

- 成功获批包括山东省重点研发计划、年度关键技术研发计划在内的多项政府立项。
- 自主承担的“脐血浆提取物产业化制备工艺及功效探索”项目获评山东省企业技术创新项目。
- 积极响应2025年度济南市科技计划“揭榜挂帅”机制，所提出的“脐带血自然杀伤细胞（NK）产品成药性开发”关键技术需求，已由无锡一家公司成功揭榜，双方即将启动联合技术攻关。

研发项目进展/成果

丹瑞中国

- 丹瑞中国目前正在开展三期临床项目DCNP002《sipuleucel-T对比醋酸阿比特龙或恩杂鲁胺治疗无症状或轻微症状的转移性去势抵抗性前列腺癌（mCRPC）患者的有效性和安全性的多中心、随机对照临床试验》，其目的为与醋酸阿比特龙或恩杂鲁胺对比，评价sipuleucel-T治疗中国无症状或轻微症状的mCRPC患者的总生存期（OS）以及生存风险比（HR）与已有研究结果的一致性，同时与醋酸阿比特龙或恩杂鲁胺对比评价sipuleucel-T治疗中国无症状或轻微症状的mCRPC患者中的安全性。本试验设计每组70例受试者，共140例。

推动新质生产力

发展新质生产力不仅是推动经济结构优化升级、实现高质量发展的根本路径，也是企业构建持久竞争优势的核心支撑点。齐鲁干细胞通过推动“外泌体生产技术”“脐血清2.0”及系列复配产品等多项关键技术的成果转化，有力促进了新质生产力的发展。一方面，通过建立标准化检测与效力评价体系，提升了细胞治疗产业的生产效率与质量水平；另一方面，催生了精准细胞治疗和个性化免疫健康管理等新业态。这些创新不仅为患者提供了更丰富的治疗选择，还创造了高端就业岗位，甚至带动了产业链协同增长，并通过绿色生物制造工艺，间接助力可持续发展。

行业共进

公司秉持“开放合作、互利共赢”的理念，持续参与行业论坛与交流活动，积极与同业分享实践经验和创新成果。同时，公司关注行业前沿趋势，携手合作伙伴共同探索未来发展路径，致力于推动行业持续创新与进步，为整体生态的繁荣贡献力量。2025年，齐鲁干细胞开展脐带血采集人员培训班，共计8场，参与人次1,822人次。

案例

妇科微创与盆底疾病诊疗新进展学术研讨会



案例

麻醉科临床服务能力学习班



知识产权保护

公司高度重视知识产权保护，严格遵守《中华人民共和国专利法》《中华人民共和国著作权法》《中华人民共和国商标法》等法律法规，制定《公司知识产权管理办法》，建立了权责清晰的知识产权管理架构，坚持将知识产权管理深度嵌入从项目立项到成果转化的全过程。公司设立科研转化组，专职负责研发环节中的专利挖掘、布局及申请筹备工作；法务与知识产权小组则全程参与评审、风险管控与维权保护，实现了从创造、运用到保护的全链条覆盖，有力推动了知识产权的规范化管理与价值实现。

公司在研发过程中积极保护自主知识产权，同时尊重第三方的知识产权，报告期内，公司未发现重大知识产权侵权行为。

Natali
知识产权
保护措施

- 签订保密协议并提供合同保障、严格管控源代码及商业机密的访问权限、系统化记录研发成果。
- 公司严格遵循相关许可要求管理第三方及开源软件的使用，并通过技术、法律与合规部门的协同合作，开展知识产权尽职调查。

为持续提升全员知识产权保护意识，公司积极推进知识产权文化建设，通过不定期举办专题培训，积极营造尊重与保护知识产权的企业文化氛围，进一步激发全员创新潜能。

案例

齐鲁干细胞有关专利的挖掘、编写与申请培训



科技伦理

公司严格遵守《世界医学协会赫尔辛基宣言》等相关法律法规及医学伦理原则，重视保护临床试验中受试者权益、保护动物权益。报告期内，公司未发生任何与科技伦理相关的重大违法违规事件。

齐鲁干细胞聚焦于细胞治疗与再生医学领域研发的同时，严格遵守《生物医学新技术临床研究和临床转化应用管理条例》《科技伦理审查办法（试行）》等法律法规，并设立科技伦理（审查）委员会对研发项目进行全流程伦理审查，确保所有实验合法合规，符合科学伦理规范。

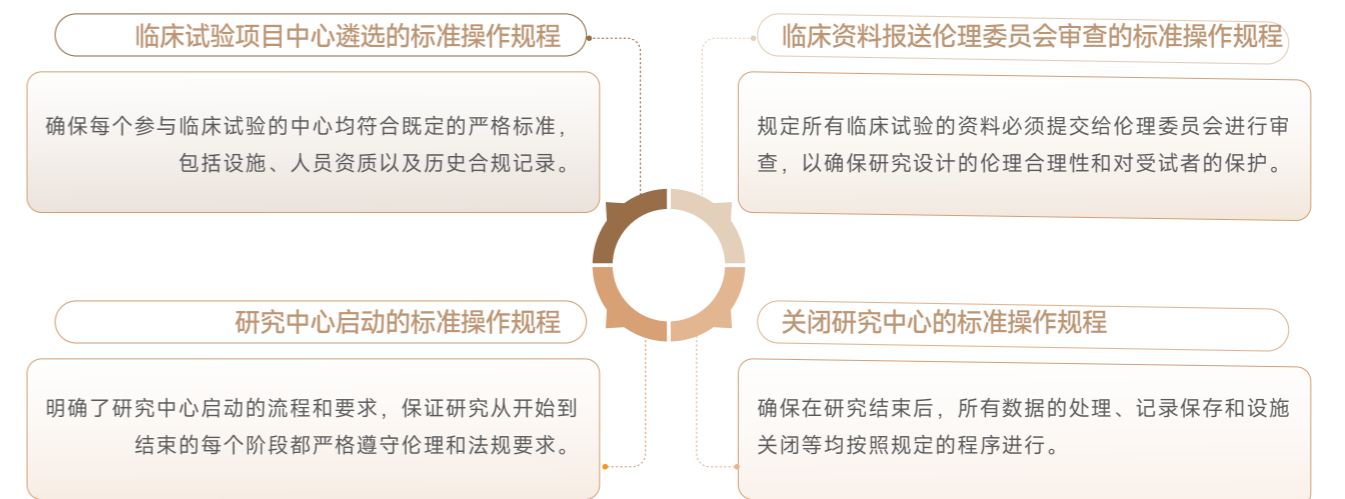
案例

齐鲁干细胞动物实验研究

针对需开展动物实验的研究，公司严格遵循“3R原则”（替代、减少、优化），并实行合规外包管理：仅委托持有合法《实验动物使用许可证》的外部机构执行，通过协议明确由其全权承担动物福利保障责任，同时公司伦理委员会对实验方案的必要性、合理性及合作方资质进行前置审查与持续监督，确保动物在生理、环境、卫生、行为及心理等方面得到全面保护。

丹瑞中国在研发过程中严格遵守《药物临床试验质量管理规范》《药物临床试验伦理审查工作指导原则》等规范要求，在中国启动的十八家研发中心均经过严格的伦理审查过程，包括但不限于评估研究设计的合理性、确保研究对象的权益、考察试验方法的伦理合规性、受试者权益的保护等，均获得独立伦理委员会的批准，受试者在入组筛选前均需要在完全自愿的情况下签署经伦理批准的知情同意书。

为了确保临床试验的高标准和伦理合规性，丹瑞中国的临床运营部制定了一系列详细的标准操作程序。



丹瑞中国标准操作程序

产品和服务安全与质量

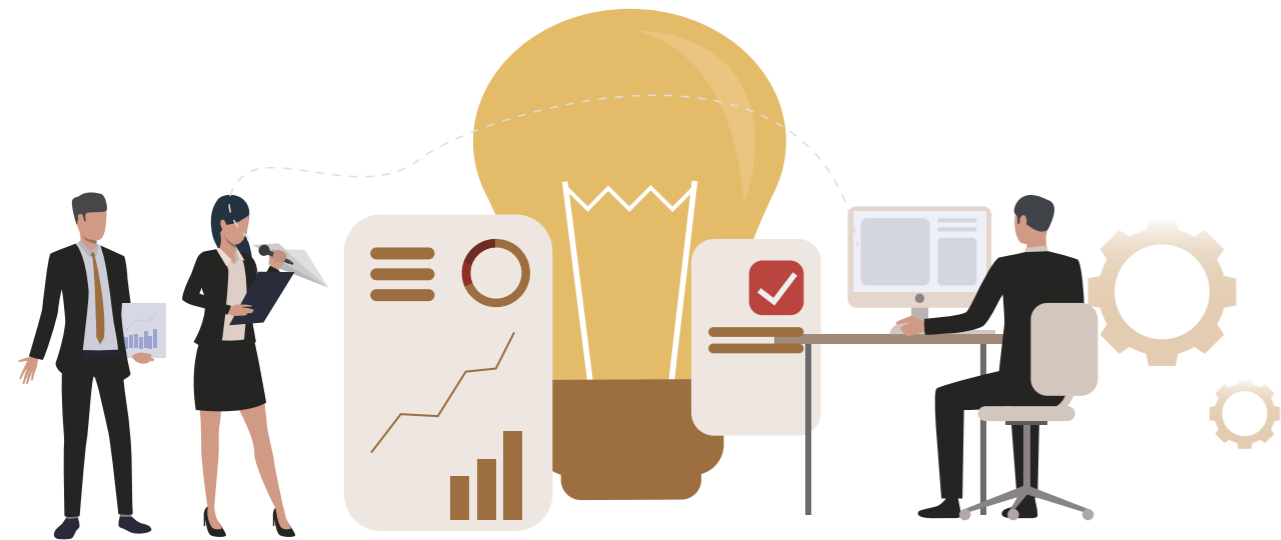
治理

公司严格遵守《中华人民共和国产品质量法》等法律法规，贯彻执行ISO 9001、ISO 13485等质量管理体系要求，各子公司依据实际经营需要，建立了全面、高效的质量管理体系，报告期内，公司没有发生与产品或服务相关的安全与质量重大责任事故。

丹瑞中国制定《质量手册》等一系列质量管理文件，明确质量管理总体要求、管理职责和权限、产品设计与开发等事项，且构建了完善的质量管理系统。高级管理层负责确保在组织的所有相关职能和级别上建立质量目标；质量总监是质量的全面负责人，负责建立并维护有效的质量管理体系，监督从生产到放行的全过程合规性，确保所有产品均符合法规和质量标准，并对质量相关活动行使最终审批和监督权。



丹瑞中国质量部



公司子公司齐鲁干细胞、禾康和Natali均通过ISO 9001质量管理体系认证，禾康通过ISO 13485医疗器械质量管理体系认证、ISO 10006:2007项目质量管理体系认证及GB/T 27922-2011售后服务认证。报告期内，齐鲁干细胞开展了质量体系内部审查工作，并迎接了山东省卫健委血液安全技术核查，确保各项要求得到有效执行。



相关质量管理体系认证证书

战略

风险				
风险类型	风险描述	影响周期	潜在财务影响	应对措施
质量风险	产品安全问题、制造缺陷或产品相关风险披露不足可能导致监管处罚、罚款，甚至停工停产。售后质量问题或客户投诉会损害公司品牌形象，降低客户忠诚度，影响长期发展和市场竞争力。	中长期	增加售后服务成本和运营成本。	<ul style="list-style-type: none"> · 加强质量控制，实施全面质量管理，同时建立客户反馈机制，改进产品设计和服务质量。 · 加强产品设计的评审和验证，确保功能和性能达标。
新产品和服务风险	新产品或服务在技术上可能尚未完全成熟，存在技术瓶颈或缺陷。这可能导致产品性能不稳定、功能实现不完善，甚至引发安全问题。技术成熟度风险会直接影响产品的市场竞争力和用户满意度。	中期	利润空间压缩、成本控制压力增加。	<ul style="list-style-type: none"> · 加入用户测试，提前发现并解决潜在问题，建立迭代机制，持续改进设计和性能，满足市场和用户需求。

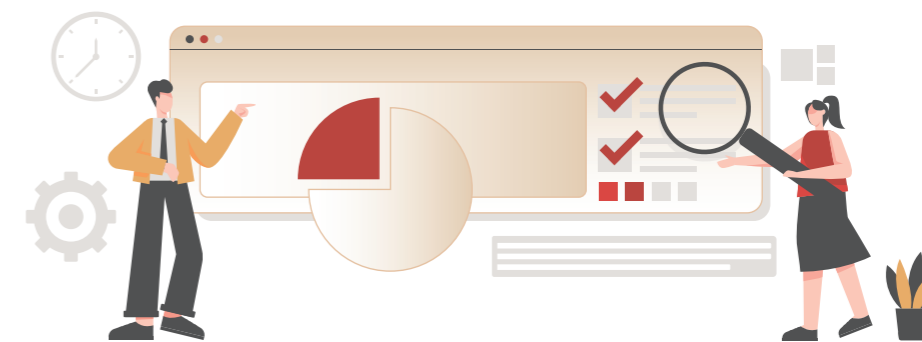
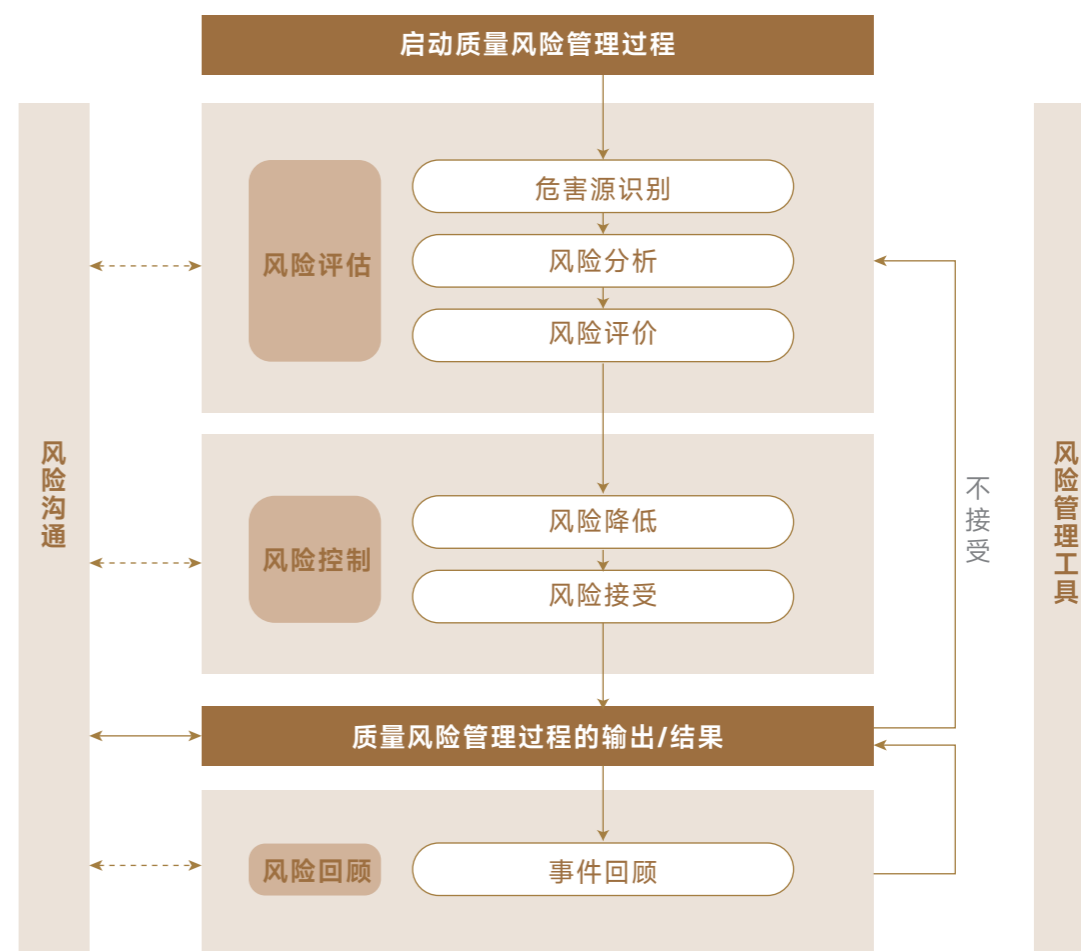
影响、风险和机遇管理

公司高度重视产品和服务安全与质量相关风险及机遇的管理，通过健全产品全生命周期管理、建立质量风险预警处理机制等方式，建立了完善的质量风险预警与处理机制，制定《质量风险管理程序》等制度，通过前瞻或回顾的方式对质量风险展开科学评估与分析，对不能接受或无充分判定把握的风险采取消除或降低等措施，对剩余风险进一步评估、分析。风险管理小组成员按需发起质量风险项目评估、识别构成潜在风险的业务和活动，协助进行风险评估和风险控制，确保理解和管理质量和合规性风险达到适当的水平。

风险类型	风险描述	影响周期	潜在财务影响	应对措施
品牌声誉	一旦发生质量问题，将严重损害品牌声誉，导致市场份额下降和销售额减少。	中长期	营业收入下降，召回赔偿成本增加。	· 建立健全的产品召回机制，确保及时响应与处理产品质量问题。
法律风险	公司产品与服务安全出现问题，导致公司面临监管部门的罚款或公司面临停工、停产的风险。	短中期	赔偿、罚款等合规成本增加。	· 实施系统化的质量及服务培训，增强团队质量意识、服务能力与职业素养。

机遇

机遇类型	机遇描述	影响周期	潜在财务影响	应对措施
市场机遇	经济发展和消费者生活水平提升导致对医疗产品、养老服务、消费服务的质量要求日益增加，为公司提供了提升产品安全、服务质量和提升品牌形象与市场份额的机会。	中长期	增强公司竞争力，提高营收。	强化品质管理和服务体系建设，制定科学有效的策略，提高公司品牌市场形象。
新产品与服务机遇	公司通过加强品牌建设和积极承担社会责任，有效提高新产品和服务的市场认可度及消费者忠诚度。	中长期	增加市场份额，增加营收。	设计更优质的医疗产品与养老服务。
技术机遇	随着智能制造和数字化转型的推进，公司可以利用大数据、人工智能等技术手段，提升服务质量与效率。	中长期	降低生产成本，提高溢价能力，提高营收。	生产过程利用计算机化系统实现自动监测与预警；研发使用智慧导购平台、服务过程管理系统、智能健康监测系统等，持续推进智能化建设。



指标与目标

子公司	目标	2025年完成情况
齐鲁干细胞	自体脐血保存满意度≥90%;	97%
	临床用血机构满意度≥95%;	99.54%
	脐血接收异常情况不合格率≤10%;	0.32%
	异体库脐血废弃率≤50%;	33.88%
	自体库脐血废弃率≤5%;	2.07%
	脐血干细胞抽检合格率100%;	100%
	室间质评合格率100%;	100%
	职工上岗前培训率100%。	100%

指标	2025年指标情况
客户投诉解决率	100%
产品合格率	95.26%
年度质量内审次数	114次

统计口径说明:

披露范围为南京新百主要分子公司

质量与安全管控措施

质量全生命周期管理

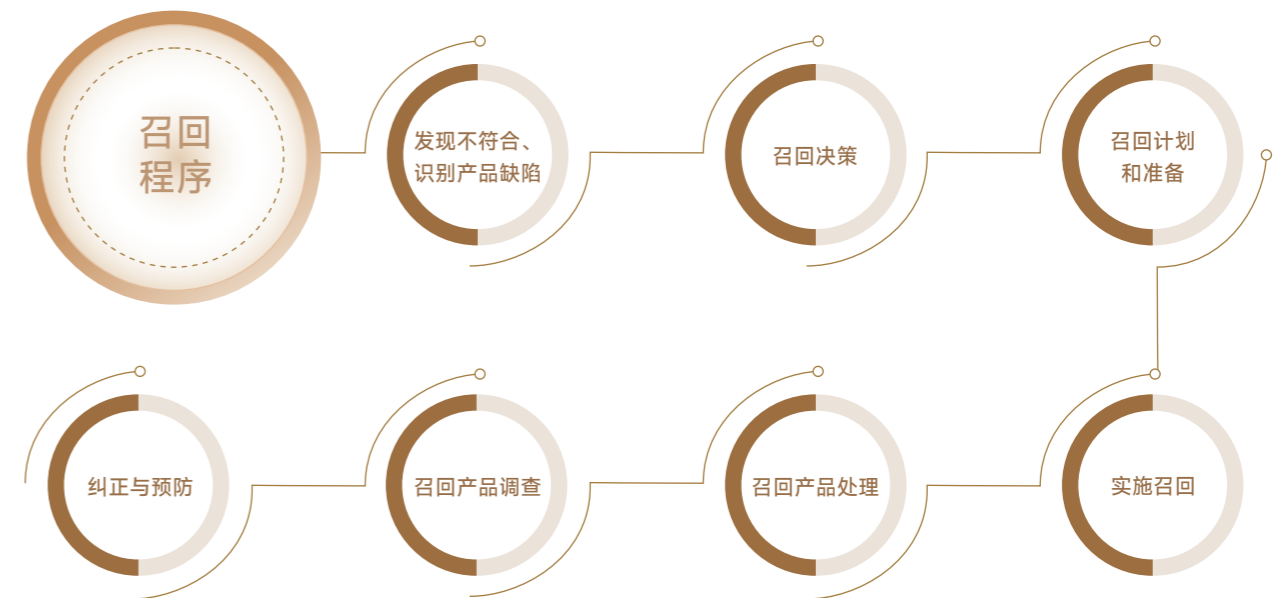
公司以质量管理为核心要务，将质量控制全面融入生产和服务各阶段。通过贯彻工艺文件与操作规程，公司对原材料采购、生产工艺、产品储运等全流程实施精细化管控，确保生产与服务过程稳定与一致，并完全达到相关质量标准要求。

为确保产品在制备、检测、储存等环节持续保持高质量水准，公司依据《仪器设备管理程序》《设备维保规程》等内部制度，对生产设备实施全生命周期规范化管理。自设备购置、验收、校准与确认，至日常使用、维护保养，直至报废处置，每一环节均严格受控，保障仪器设备始终处于良好技术状态，符合生产与检测的预期使用要求。经过以上一系列措施，使公司不仅实现了生产过程的高效与稳定运行，也为产品质量的可靠提供了坚实基础。

产品召回

为持续保障药品质量与公众用药安全，加强药品安全监管，丹瑞中国建立健全产品召回应急管理机制，制定《产品召回管理》等制度，严格规范药品召回流程。对于任何召回事件及相关产品，及时追溯问题根源，落实改进并采取预防措施，以杜绝同类问题再次发生。报告期内，公司未发生药品召回事件。

丹瑞中国的总裁负责产品召回指令的批准及产品召回全过程指挥；召回决策小组负责产品召回决策，其成员包括公司总裁、质量负责人、临床运营负责人、生产负责人等；召回工作小组由各部门负责人及相关技术人员组成，负责实施召回的各项工作。



药物警戒

公司将药物警戒工作置于首要地位，药物警戒相关部门严格遵循《药物警戒质量管理规范》《药品不良反应报告和监测管理办法》等国内外法规要求开展相关工作。

丹瑞中国构建了完善的药物警戒管理体系，涵盖产品生命周期各阶段的安全性监测、评估与管理，对药品在研发和上市后各阶段的安全性信息进行持续监测，包括临床试验期间的药物安全性监测，上市后通过PSUR进行定期回顾与更新。若监测到重大风险信息将及时更新药品说明书，并通过官网或其他渠道告知医疗专业人士和患者，确保用药安全。

质量文化建设

报告期内，公司不定期组织开展线上线下集中授课，内容涵盖细胞产品生产管理指南、设备验证与设备报废、生物样本库质量管理、双提升行动 - 改造项目交付实施细则等系列宣贯活动，持续提升员工的产品质量专业能力与风险防控意识。



回收率异常处理办法培训



FACT标准第八版变更培训

关键绩效

质量培训人次	3,376人次
质量培训总时长	2,808小时
质量培训次数	70场

统计口径说明：

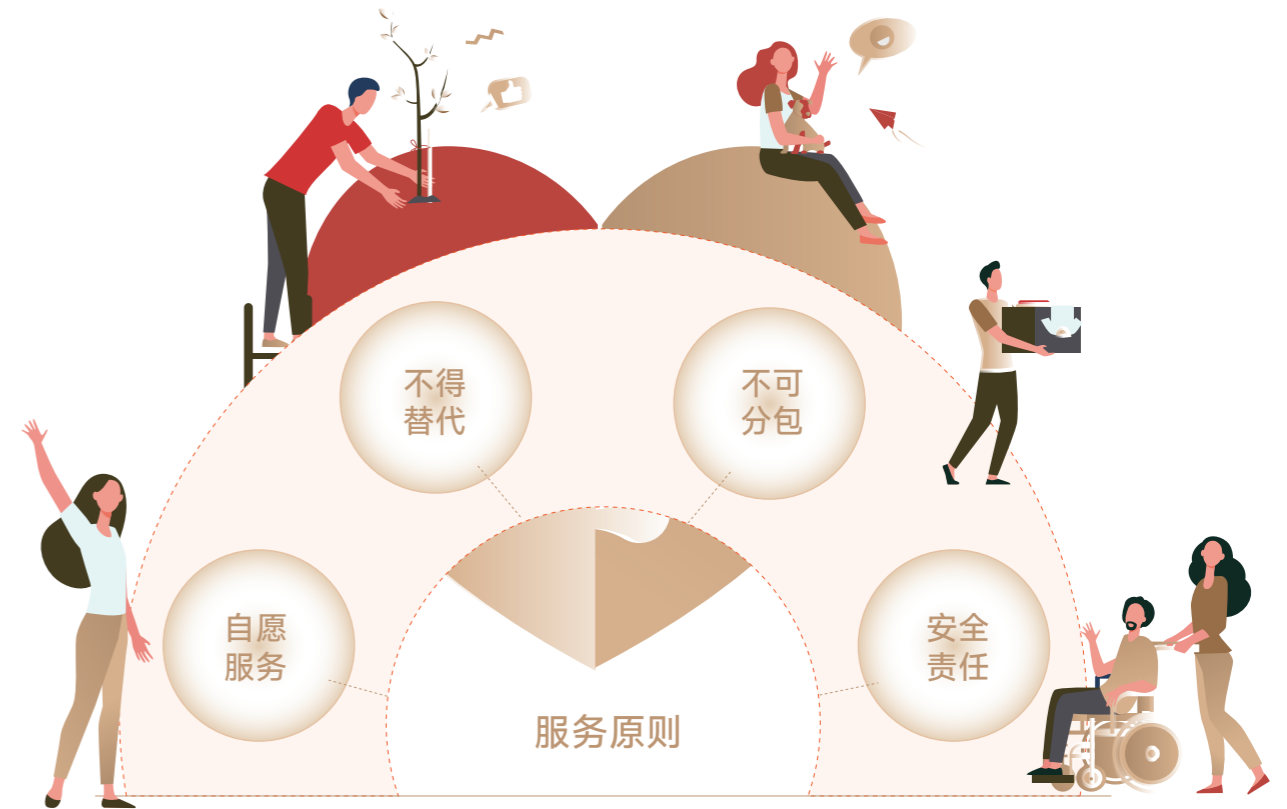
披露范围为南京新百主要分子公司

客户服务

公司始终坚持“以客户为中心”的服务宗旨，通过多元化的渠道和方式，不断提升客户体验并持续优化和完善客户服务体系，致力于为每一位客户提供专业、高效、贴心的服务体验。

客户服务管理

公司在健康养老方面，贯彻“专业养老、科技养老、健康养老、积极养老、互助养老、以人为本”的服务理念，制定《社区居家养老服务规范标准》《居家服务管理规范》等制度规范，涵盖基础服务、生活服务、家政服务、护理服务、适老服务等形式多样的居家养老服务内容，并对服务流程、服务要求、服务质量跟踪回访等做出明确要求。同时，禾康设立适老化项目售后服务部，负责对改造的产品进行售后服务，协调政府、客户、服务对象的关系；设立本地化的机构对接售后服务需求，提供现场服务，共同构建标准化、规范化的服务流程。



禾康居家养老服务原则

服务安全管理

公司坚持以“零事故、无伤亡、保平安”为目标，秉持“预防为主、积极处置”的方针，建立《突发事件预防及应急预案管理规范》《突发公共卫生应急处理制度》等制度规范，涵盖火灾、食物中毒、治安案件、意外伤害等各类突发事件应急管理措施，旨在有效地防范养老服务过程中可能出现的安全隐患及对老年人身心健康造成影响的突发事件。还定期组织突发事件应急培训及演练，确保做到快速响应和有效应对，保障老人和护理人员的安全。此外，公司根据客户的身体、心理、安全和应急需求，从居家环境、食品、医疗和交通安全等多方面入手，制定安全措施及管理方案，保障客户的生命安全和身体健康。

服务质量控制

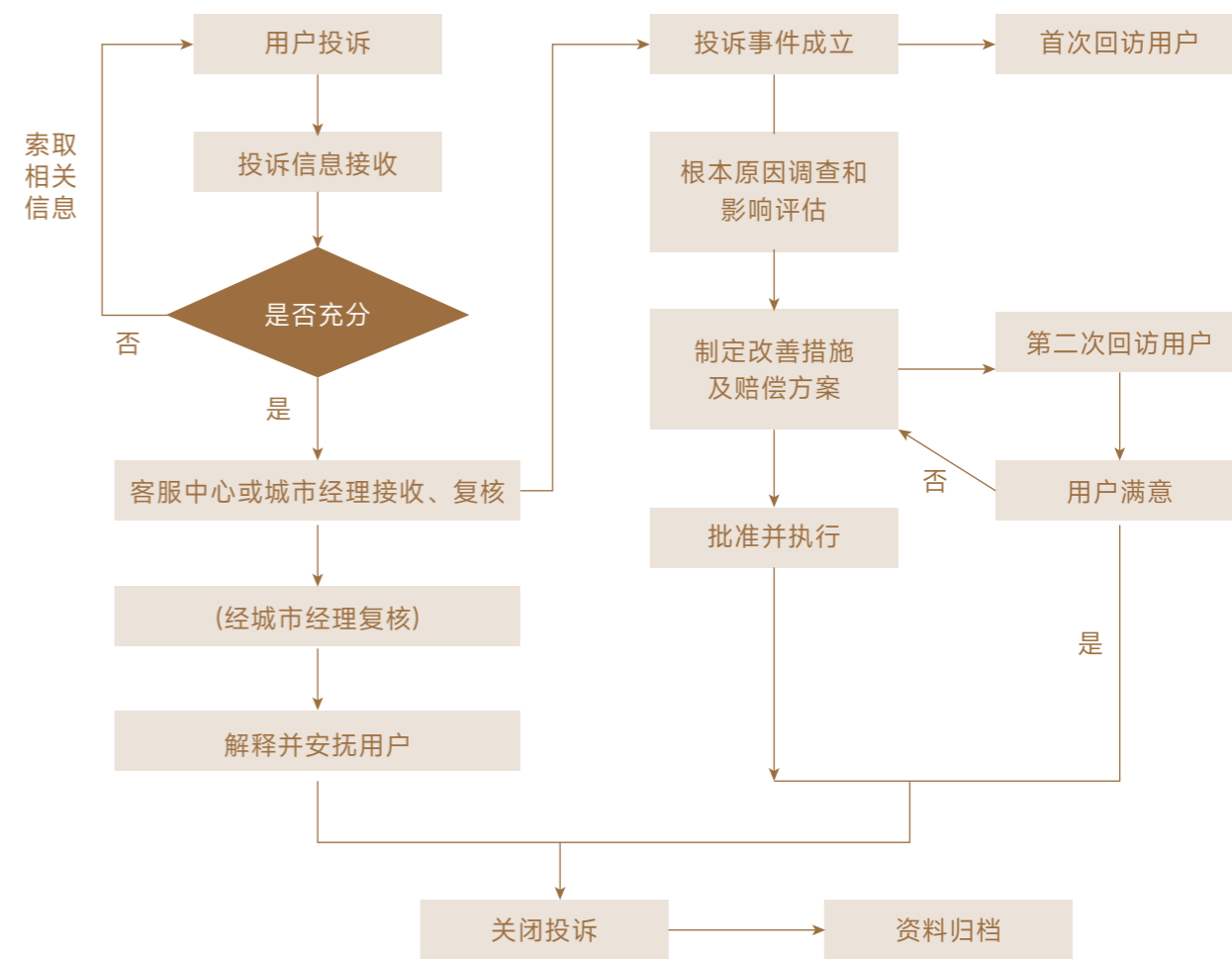
公司对内制定了《呼叫中心质量管理制度》，建立以客户为中心、全员参与、系统管理、持续改进的客户服务中心质量控制体系，通过成立呼叫中心的质量监控人员，随班次对电话服务过程进行监听跟踪，并定期与服务人员进行沟通，及时了解服务人员业务培训需求并对应开展培训，有效地对服务质量进行把控，增强员工服务意识，保障客服服务水平和质量。

同时，公司根据《社区养老服务规范》《工单管理规范》《阳光质检SOP》等制度，搭建质检信息化系统，并成立专业的质检管理小组，通过开展实地查看、电话回访、网络评价等方式，全面调研、评估养老服务项目的质量表现。公司针对服务过程中出现的问题，及时采取预防和纠正措施，不断完善运营体系，为客户提供更加优质、高效的服务体验。

客户投诉管理

公司高度重视客户诉求，及时、高效地处理客户投诉及反馈意见，切实保障客户权益，通过设立投诉电话、在线投诉系统及反馈邮箱等多种沟通渠道，确保客户能够便捷地表达诉求，深刻洞察客户需求，及时、有效地处理用户的投诉及意见反馈。

公司及各子公司结合自身业务特点，制定《客户投诉管理办法》《服务投诉管理规范》《投诉管理制度》等制度规范，对客诉问题实行分级分类管理，设立客服中心，完善投诉处理机制，提升处理用户投诉的规范性和效率性。通过及时进行总结、梳理、回顾分析并采取相应纠正和预防措施，形成闭环的管理流程，做到有投诉及时受理，迅速有结果，处理后有回访，使得用户投诉得到高效和圆满地解决。



安康通服务投诉处理流程

关键绩效	
投诉处理率	100%
客户投诉响应专项培训总时长	385.50小时
客户投诉响应专项培训次数	69次
应对客户投诉响应考核次数	37次
应对客户投诉响应考核通过率	98.60%

统计口径说明：

披露范围为南京新百主要分子公司

客户满意度

公司及各子公司制定《服务满意度调查管理规范》《健康管理服务满意度调查及回访制度》等一系列制度规范，通过阳光质检、电话回访、微信公众号、网站、96热线等方式，收集客户满意度信息，了解客户的需求和建议，保证服务品质的不断提升。



禾康顾客满意度评价认证证书

客户服务培训

公司高度重视团队专业化建设，通过持续开展客户服务方面的专项培训及相关考核，提升服务质量和水平，最大限度满足服务对象的服务要求。

案例

新健康医院构建高效接诉即办工作体系，集中力量解决高频投诉与纠纷



案例

新健康医院服务能力考核会场



案例

安康通服务培训



负责任营销

公司严格遵循《中华人民共和国广告法》以及运营所在地的相关法律法规，根据工作部署和业务发展要求，制定《市场宣传管理办法》《公众号转发机制》《关于做好品牌营销的通知》等制度规范，规范品牌宣传内容和渠道，恪守负责任、道德且透明的营销准则，实现宣传工作管理的制度化、科学化、规范化。同时实行目标工作责任制及奖惩机制，加强新闻宣传工作情况通报、督查、培训工作，确保产品和服务信息准确传达，避免消费者误解，为公司的和谐稳定、快速发展营造良好的舆论环境。报告期内，公司未发生任何市场营销重大违规事件。

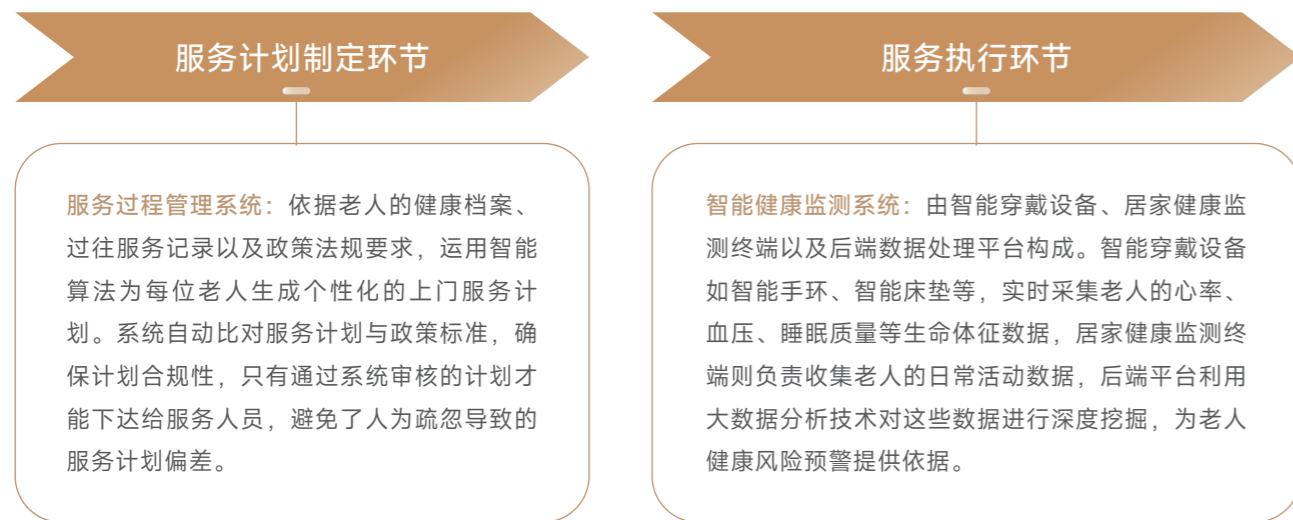
数智化服务

公司持续加大数字化建设投入，推进各业务模块数字化、智能化转型，提高运营效率、服务质量。

智慧养老

随着科技智慧养老快速升温、医养结合需求不断提升，在养老产业方面，公司致力于利用科学技术提供更加丰富的个性化服务，实现为生命长期健康、幸福所存在的服务产业。

禾康通过服务过程监控系统与智能健康监测系统的联动，建立基于大数据分析的服务复盘机制，精准定位服务问题根源，为服务改进提供方向，依据数据分析结果，有针对性地调整服务流程、培训服务人员，使得养老服务质量得以持续提升。禾康借助数字化、智能化系统，将养老服务的各项流程、操作规范转化为可量化、可监控的指标，确保服务人员在各个环节都严格遵循标准执行，减少人为因素导致的服务质量波动，服务标准化使得老人回访满意度提升至99.70%。



禾康数字化系统

案例

安康通智慧康养案例获“2025向光奖”

安康通构建了一套完整、可复制的智慧康养系统。该系统以“数智平台+线下网络”为双轮驱动：自主研发的安康云平台整合物联网与数字孪生技术，实现对超2,800万长者健康数据的主动监测与预警；全国600余个社区站点与10,000余人专业团队，确保服务在“最后一公里”的高品质落地。通过将服务沉淀为200余项标准化流程，实现从“经验照护”到“标准服务”的跨越。

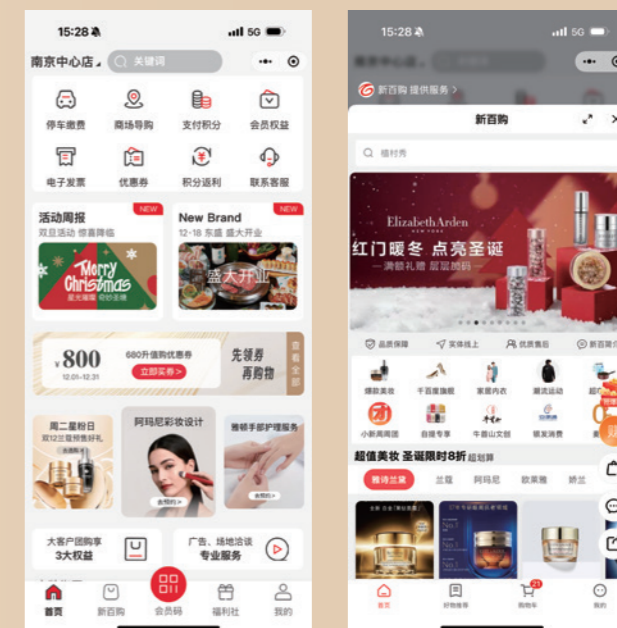
智慧导购

公司积极推进百货业从传统百货向现代百货转型，在向数字化转型过程中构建了网上商城，实现线上线下融合，在提升自身的运营效率和管理水平的同时，为消费者提供更加便捷的消费体验。

案例

HI新百智慧平台

该平台为顾客提供停车缴费、商场导购、电子发票、优惠券发放、积分兑换等权益，一站式解决顾客购物问题，为顾客提供24小时购物便捷，满足顾客随时随地的购物需求。



案例

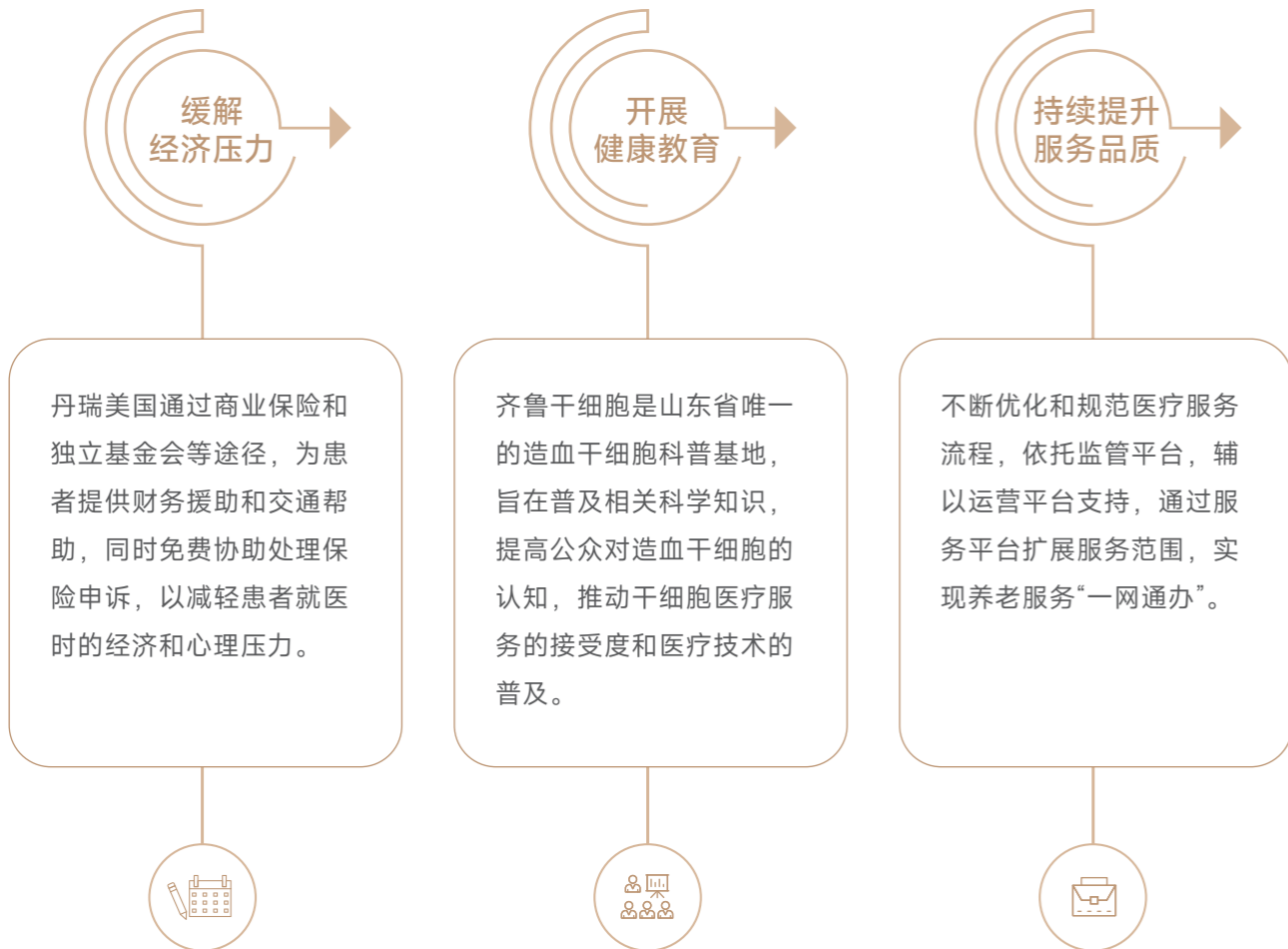
安康通入选“国家智能养老服务机器人试点项目”

安康通自主研发的数智家床管理平台，通过物联网设备实时采集老人生活数据，结合AI分析构建“用户画像”，实现服务全流程数字化管控。从助老员GPS定位留痕、时长记录，到自动推送满意度评价，再到异常行为多级预警，为智能养老机器人落地提供了成熟的技术底座。安康通已在全国24个省运营超300个居家和社区基本养老服务项目，服务老年人超1,000万人次。同时，安康通创新“1+N”服务团队模式，实现“科技+情感”的双重守护，为每位老人配备管家、护理员、医生、社工组成的服务小组，结合方言护理、习俗活动等本土化服务，让技术更有温度，用细节关怀温暖独居生活。



DC 医疗可及

公司坚信人人皆应享有高质量的医疗服务。为此，公司持续投入科技创新、提升服务水平，致力于扩大医疗服务的覆盖范围，使前沿医疗技术和服务能够触达更多人群，共同迈向更健康、更美好的未来。（医疗可及性实践内容详见“践行社会责任”章节）



数据安全与隐私保护

公司高度重视数据安全与隐私保护，严格遵守《中华人民共和国网络安全法》《中华人民共和国数据安全法》《中华人民共和国个人信息保护法》等相关法律法规，全面落实监管部门关于网络与数据安全的管理要求，积极推动规范化的信息系统建设。报告期内，公司未发生数据安全及客户隐私泄露事件。

治理

在制度建设方面，公司及各子公司针对自身经营情况，制定《信息网络安全管理制度》《网络安全防护制度》《信息系统运维及信息安全管理办法》《计算机及信息网络管理办法》等制度办法，全面涵盖数据管理、网络安全、应急响应等方面，明确数据分类分级、访问权限管理、数据备份与恢复策略等关键要求，强化制度保障。

在组织架构上，亦建立了专门的信息安全管理架构，负责制定长期战略方向、定期评估信息安全风险的影响，下设多个专项小组，负责统筹、协调各项信息安全事务，各业务部门信息安全员负责监督、落实信息安全管理要求，各层级分工明确、协同运作，确保信息安全防护无死角。

目前，子公司安康通、禾康均已通过ISO 27001信息安全管理体系认证，安康通CMMI软件成熟度三级。



DC 信息安全培训

公司定期开展数据安全意识与技能培训，通过在线课程、实操演练、知识竞赛等形式，增强员工的数据保护意识和技能，提升公司整体信息安全防护水平。公司还积极参与网络安全周等活动，定期分享国内外数据安全事件案例，分析原因，总结经验教训，提升全员的风险警觉性和应对能力。



战略

公司定期对可能影响信息安全和客户隐私的风险进行识别、评估与监测，从技术、流程、人员和外部环境等多个方面进行考虑，结合实际情况制定应对策略，为信息安全和客户隐私保护提供有力保障。

风险

风险类型	风险描述	影响周期	潜在财务影响	应对措施
法律风险	跨境监管风险 公司在全球化运营中，需应对不同国家和地区的数据保护及隐私要求，必须遵守多重法律体系，这大幅增加了合规的复杂性和风险。	中长期	合规成本增加	梳理、分析与整改数据出境场景，确保满足《中华人民共和国数据安全法》《中华人民共和国个人信息保护法》及欧盟《通用数据保护条例》(GDPR)、美国加州隐私权法案 (CCPA) 等境内外数据保护合规要求。
	法规遵循风险 数据及客户隐私泄露将违反信息安全相关法律法规，监管机构要求以及客户稽核标准，公司可能因此面临通报批评、法律诉讼或行政处罚等风险。	中长期	遭受经济处罚、合规成本增加。	· 通过网络安全监控技术（态势感知、漏洞扫描）等手段，对信息系统的日常运行进行实时监控和审计，主动进行自查自纠，确保自身运营及业务活动满足法律法规、监管机构要求以及用户稽核的合规标准； · 及时查漏补缺，不断优化信息安全管理规章制度。

风险类型	风险描述	影响周期	潜在财务影响	应对措施
技术风险	· 黑客攻击导致系统瘫痪或数据损失。 · 存在由于核心技术人员流动或数据保护意识不强等原因，导致公司核心技术泄密的风险。	短中期	恢复系统的成本、数据丢失及业务中断带来的损失，营业收入下降。	· 定期风险评估工作，评估当前信息安全系统的防护能力，组织网络安全应急演练，检验防御措施的有效性； · 公司积极对研发成果申请专利，并制定严格且完善的内部管理制度，以确保核心技术的保密性得到充分保障。

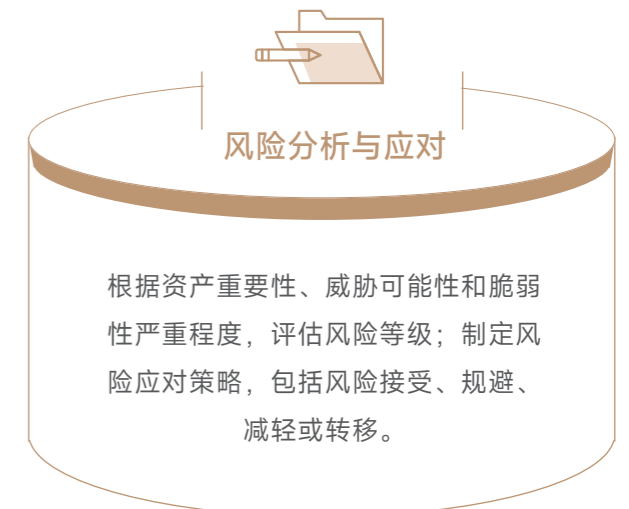
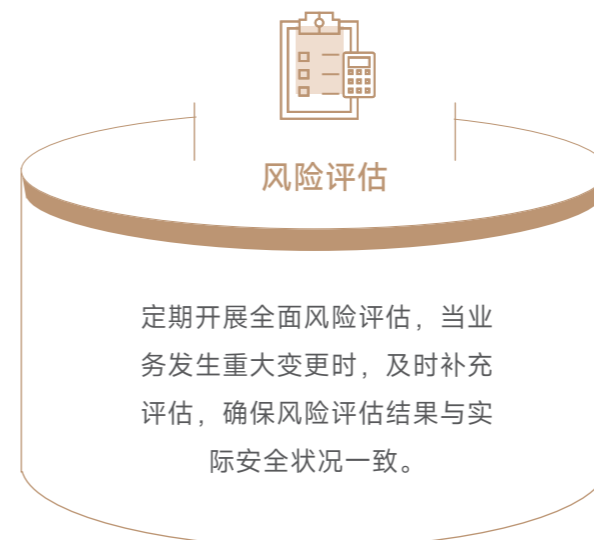
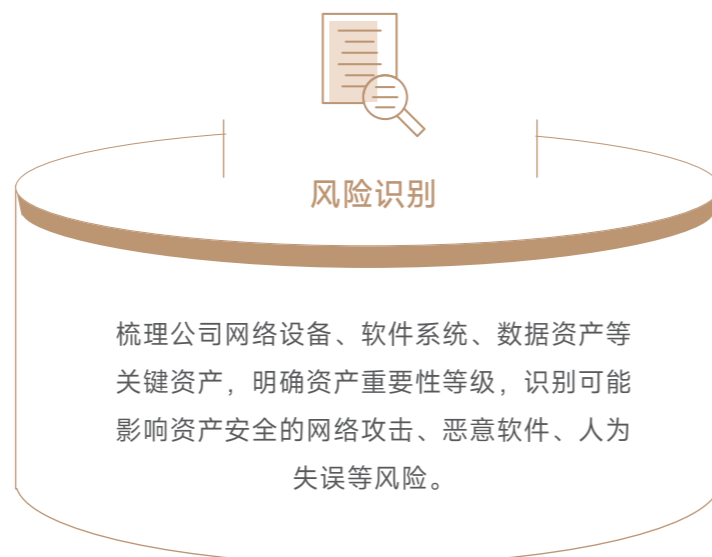
机遇

机遇类型	机遇描述	影响周期	潜在财务影响	应对措施
市场机遇	用户对数据安全与隐私保护更加看重，开发满足市场需求的产品和服务。	中长期	营收增加。	积极引进先进的加密技术，在产品设计的初期阶段，将隐私保护的理念融入其中，创新产品和服务模式，以满足市场对数据安全和隐私保护日益增长的需求。

影响、风险和机遇管理

信息安全风险管理

公司及各子公司建立系统化风险管理机制，通过风险识别、评估、处置、改善等关键环节，定期开展内部信息风险识别，制定并落实相应处置措施，持续跟踪改善效果，确保信息系统安全、稳定、高效运作。



应急预案及演练

为有效应对信息安全事件，公司制定《网络与信息系统应急预案》《网络安全事件应急预案管理办法》，涵盖数据泄露、系统故障等多种场景，有效预防、及时控制和最大限度地消除网络安全突发事件及其造成的影响和危害，并定期组织相关人员开展信息系统故障、网络攻击、数据泄漏等事件演练，提升团队应急响应能力。

案例

新健康医院信息系统应急演练

2025年11月7日新健康医院组织开展信息系统应急演练，演练模拟核心信息系统和应急系统同时瘫痪场景，涉及门诊挂号、收费、药房、检查检验等多个关键环节，旨在检验应急预案的科学性、实用性和可操作性，提高各部门应对信息系统突发事件的应急处置能力和协同配合能力。



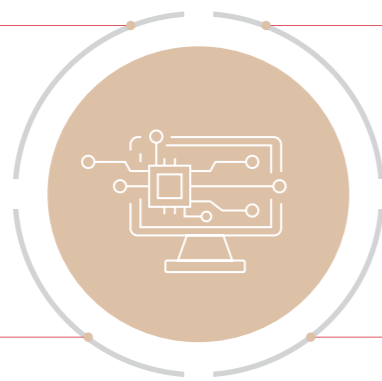
指标与目标

建立完善的信息安全管理体系

通过持续优化和完善信息安全管理制度、技术手段和应急机制，构建全面、系统、可持续的信息安全管理体系。

加强信息安全培训和意识提升

定期开展信息安全培训和意识提升活动，增强全体员工的信息安全意识和操作技能。



信息安全目标规划

提高信息安全防护能力

采用先进的信息安全技术和手段，提高信息系统的安全防护能力，确保患者诊疗信息等敏感数据的安全性。

实现信息安全的规范化和标准化

通过制定和执行统一的信息安全管理标准和流程，实现信息安全的规范化和标准化。

指标	2025年
数据安全总投入	346.49万元
信息安全培训次数	21次
培训参与人数	232人次

统计口径说明：

披露范围为南京新百主要分子公司

信息安全管理措施

公司高度重视信息安全及数据保护工作，建立并实施了一系列严格的数据安全管理措施，以确保客户、病人、员工及供应商等相关方的数据及公司核心数据资产不被泄露、篡改、损毁或非法获取。

信息安全管理措施



分级管理

使用亿方云网络云盘，对数据进行分部门分层级的管理。



数据加密

使用桌面云，实现数据的本地隔离，使用加解密软件实现数据加密和解密。



值班巡检

建立24小时值班巡检机制，定期进行安全漏洞扫描和修复，定期巡查网络设备和线路，巡检监测核心机房运行情况，每月安排全院进行网络安全巡检，进行防病毒系统运行监测分析，及时升级病毒库，积极主动有预见性地做好各项网络安全维护工作，保障全院网络安全运行。



网络安全监控技术

利用态势感知系统实时监控网络流量，结合漏洞扫描工具定期检测系统弱点，及时发现并修补安全漏洞、弱密码。



访问控制

严格限制数据访问权限，实施多因素认证增强登录安全性。



关键数据硬件与系统测试

每季度对关键数据硬件设备性能测试与数据完整性进行校验，同时，对关键信息系统进行压力测试、渗透测试，确保其在极端情况下的稳定运行和数据安全。



定期安全评估

每季度开展一次全面的信息安全评估，包括内部漏洞扫描、渗透测试以及第三方安全机构的专业审计。依据评估结果，制定详细的整改计划，跟踪整改落实情况，确保问题得到有效解决。

为不断提升数据安全防护水平，新健康医院积极与外部专业机构在数据安全、网络安全以及等级保护测评等方面进行合作，共同探索数据安全领域的最新技术和最佳实践。

案例

为符合国家信息安全等级保护制度的要求，新健康医院与江苏安国信检测技术有限公司合作，进行全面的信息系统等级保护测评工作，通过专业的测评服务，不仅了解了自身信息系统的安全状况，还根据测评结果进行针对性的安全加固和优化，有效提高了数据安全性。

客户隐私保护

公司严格遵循国家及所在地相关法律法规要求，制定《客户信息保密制度》等制度，明确客户信息的收集、使用、共享、安全保护等内容，形成覆盖系统账号权限、信息系统管理后台权限控制的防护机制，全面保障客户隐私安全。

负责任供应链

公司始终坚持互利共赢原则，致力于构建规范化、透明化的供应链管理体系，打造廉洁高效的采购环境。同时，公司不断提升招标采购工作质量与效率，携手推进供应链协同创新与高质量发展，促进上下游企业共同履行社会与环境责任，共筑可持续供应链生态。

供应链管理体系

公司在养老及医疗业务方面制定《采购管理制度》《供应商质量管理》《供应商资质确认》等制度及规范，明确供应链管理要求、采购管理流程及各职能部门工作职责，持续健全供应链管理体系，确保采购工作及供应商提供的物资均符合公司的质量标准和业务需求。



供应商全生命周期管理

公司根据《供应商质量管理》等内部制度，并将管理规范扩展至整个供应链的生命周期，定期对供应商进行质量检查监督，确保供应商的准入、资质确认、管理及监控等阶段都处于有效地控制和管理状态。



供应商筛选由采购部门和市场运营部负责管理，公司对供应商开展资质确认和风险评估行动，供应商需提供特定的物料或服务。

供应商筛选



公司对已批准的供应商、临时供应商、未批准供应商、排除供应商分别进行管理，建立程序以定义创建和维护合格供应商名单的流程。

供应商管理



公司通过一系列合规流程筛选和评估供应商后，会对样品进行检测并提供检测报告。合格的供应商会被批准并列入准入名单。公司还会持续监控和管理已批准供应商的质量，根据需要更新名单，确保供应链稳定可靠。

供应商监控

供应商ESG管理

公司在医疗业务的供应商资质确认过程中，会根据MFM-10085-4从供应商业务、环境、健康、安全和可持续性 (EHS&S)、质量管理体系和合规监控角度进行风险评估和记录，不断强化供应链的社会责任、环境表现，有效保障供应链稳定。

拥有质量管理体系认证的供应商数目	5个
拥有环境管理体系认证的供应商数目	2个
拥有职业健康安全管理体系认证的供应商数目	1个

廉洁采购

为规范公司的采购行为，公司制定《采购管理制度》，明确采购工作应遵循“阳光原则、高质量原则、高性价比原则、归口管理原则、成本管控原则、及时性原则”，并要求在采购过程中廉洁自律，不收礼，不受贿，不接受吃请，更不能向供应商伸手，保障招采过程透明、公正、公开。同时，公司也与采购方签订《阳光廉洁协议》《廉洁协议书》，明确双方在合作中必须遵守反贿赂和反腐败规定，维护公平竞争秩序，确保合作过程中的廉洁性，建立阳光、透明的合作环境。报告期内，公司子公司齐鲁干细胞供应商廉洁协议签署率100%。

以人为本 共创新百未来

- 员工权益保障
- 员工培训与发展
- 职业健康与安全
- 践行社会责任

SDGs



公司始终将员工权益保障放在核心，全力支持员工职业发展，助力其明晰规划、提升能力；高度重视员工身心健康与安全，倾力打造安全健康的工作环境；主动承担社会责任，积极投身公益，携手各界共筑和谐包容的美好社会。



员工权益保障

公司始终坚持以人为本，严格遵循国家及运营所在地的劳动用工相关法律法规与政策要求，制定《员工手册》《人力资源基本管理制度》等人力资源管理制度，持续优化人力资源管理体系建设，规范人力资源管理全流程，切实保障员工合法权益，构建平等包容的职场环境，推动企业发展与员工权益保护协同共进。

人才吸引与招聘

招聘管理

公司始终坚持公开、公平、公正的人才招聘准则，制定《招聘管理制度》，严格对照岗位职责要求与岗位能力素质标准，面向各类人才开展规范化招聘。公司严格依照《中华人民共和国劳动合同法》等相关法律法规，规范员工入职与离职全流程管理，与每位员工签订劳动合同或相关用工协议，明确双方权利与义务，保障合法用工。2025年，公司劳动合同签订率100%。

招聘流程

公司严格遵守各项法律法规规定，结合《员工手册》规定，根据企业经营需求，提出用人招聘需求，经确认无误后由人力资源部启动招聘工作。招聘过程中，公司遵循“择优录用”的原则，避免任何有针对性的歧视行为，通过全面综合考核，录用专业背景契合、品德优良、身心健康的候选人员，构建科学严谨的人才引进录用机制。

招聘渠道

公司积极拓展多元化招聘渠道，运用线上线下融合的招聘模式，精准引进各类适配人才，不断充实人才梯队，优化人才结构。

线上招聘

主要采用BOSS直聘、智联招聘、猎聘网、猎头及公司官网等方式进行招聘。

校园招聘

每年定期参加各大院校的校招活动，和运营所在地高校建立合作，开展实习交流等活动。

退伍军人招聘

主动与南京市退役军人事务局建立对接合作，定向发布物业现场管理员等岗位招聘信息。

案例

校园春招

报告期内，公司总部开展面向全体系企业的校园春招，进南京本地5所大学（中国药科大学、南京医科大学、南京中医药大学、南京财经大学、南京师范学院）举办宣讲会5场，确认职能及专业类候选人共20人，最终录用9人。



案例

“金秋启航”校园招聘——津鲁五校2026届毕业生秋季就业双选会山东大学专场



案例

百货组织参与江苏省退役军人现场专项招聘会



报告期内	
新进员工数	5,733人
按招聘渠道划分的新进员工人数	
社会招聘人数	5,531人
校园招聘人数	171人
其他招聘渠道人数	31人
员工流失情况	
离职员工数	6,424人
员工自愿辞职人数	5,856人

◇员工构成

截至报告期末，公司员工总数19,227人。

按性别划分	
男（人）	3,832
女（人）	15,395
按年龄划分	
30岁以下（不含30岁）（人）	3,430
30-40岁（含30岁，不含40岁）（人）	4,187
40-50岁（含40岁，不含50岁）（人）	4,221
50-60岁（含50岁，不含60岁）（人）	3,958
60岁及以上（人）	3,431

按专业构成	
生产（人）	264
销售（人）	1,282
技术（人）	1,095
财务（人）	241
行政（人）	2,425
其他（人）	13,920
按教育程度	
博士（人）	104
硕士研究生（人）	429
本科（人）	2,110
大专及以下（人）	16,584
按地区分布	
中国大陆地区（人）	7,314
中国港澳台地区（人）	0
海外地区（人）	11,913

DCI 平等与多元化

公司致力于营造开放包容的工作氛围，倡导尊重、平等的企业文化，尊重每一位员工的个人特质，坚决抵制雇佣童工和强迫劳动，制定一系列人权保护措施。

人权保障



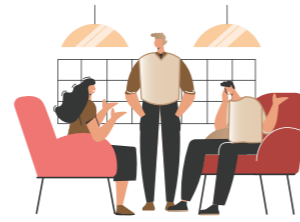
用工方面

杜绝童工和强迫劳动，承诺同工同酬，禁止基于性别、种族等因素的薪酬歧视。



反歧视

不因种族、肤色、性别、年龄、国籍、宗教、残疾、性取向等任何原因在招聘、晋升等环境区别对待。



反骚扰

公司制定了《工作场所反骚扰制度》，规范骚扰行为举报流程，反对任何形式的职场骚扰。



人格尊严与心理健康安全

员工享有免于遭受任何形式的精神虐待、侮辱或恐吓的权利。



自由表达与申诉权

可就工作条件及不当行为进行善意申诉，而无惧报复。



反对职场霸凌

反对对他人实施重复的、有损其尊严、健康或职业发展的不当行为。

关键绩效

劳工歧视事件数	0宗	残疾员工人数	4人
雇佣童工事件数	0宗	少数民族员工人数	88人
强迫劳动申诉事件	0宗	管理层中少数民族员工数	8人

◇女职工权益保障

公司重视女职工权益保障，构建女职工关怀与保障体系，多措并举维护女职工合法权益、彰显人文关怀。严格落实劳动保障相关法律法规，在用工管理制度中明确女职工依法享有带薪婚假、产假、产检假、哺乳假等专属假期，在职业发展晋升、薪酬福利分配环节实行平等对待，保障女职工平等就业与发展权利。此外，公司积极开展女职工专属团建活动，在三八妇女节举办插花等特色主题活动，不断丰富女性员工业余生活，营造尊重女性、关爱女性的和谐职场氛围。



三八妇女节活动

关键绩效

管理人员女性人数	147人
管理人员中女性人数比例	35.77%
技术人员女性人数	994人
享受产假员工数	173人
享受产假返岗率	100%
享受育儿假员工数	258人
享受育儿假返岗率	100%

薪酬福利

培训平台建设

公司统一使用线上学习平台作为员工数字化学习载体，平台功能完善，支持课程点播、学习进度追踪、考试测评等全流程管理，为员工提供便捷的自主学习渠道。课程资源方面，免费引入外部标准化课程300余门，覆盖通用职业素养、管理技能、行业通讯等领域；内部讲师开发上传定制化课程近百门，聚焦公司业务场景（如百货运营等）及内部制度规范，形成“通用能力+专业技能”互补的课程体系，满足不同岗位员工的学习需求。



线上学习平台

薪酬管理

公司坚守“为岗位价值付薪、为业绩贡献付薪、为个人能力付薪”的薪酬支付理念，建立并完善《薪酬福利管理制度》等配套规章，规范员工薪酬核定、调整与发放流程。通过科学薪酬机制实现对优秀人才的及时激励，同时引导后进人员改进提升，构建公平高效、导向清晰的薪酬管理体系。

付薪原则

市场原则

根据当地劳动力市场薪酬水平设计薪酬标准，确保薪酬的竞争力。

公平原则

确保内部公平性、外部竞争性，建立稳定的员工队伍，关注员工成长，支持员工职业生涯发展。

激励原则

激励和保留战略性人才和高潜质人才，支持公司战略发展目标及核心价值观贯彻与落地。

贡献原则

基于岗位价值和能力定薪，基于业绩贡献给予奖励，倾向业绩优秀人才，兼顾忠诚员工。

公司严格遵守各经营所在地工资标准要求，确保薪资不低于经营所在地法定最低工资标准。在此基础上，针对不同类型、职级的员工设计不同的薪酬结构，以确保薪资水平与员工劳动付出相匹配。

薪酬结构

员工类型	薪水	补贴
正式员工	包含月固定工资和浮动薪酬（绩效工资）	通讯补贴和交通补贴
实习生	按天结算	/
聘用制员工	聘用合同约定方式	

绩效管理

公司遵循公平、公正、制度化和客观性原则，建立绩效考核机制，以制度为执行依据，用客观事实呈现考核结果，绩效考核与薪酬激励挂钩，以正面鼓励为主，负激励为辅，提倡业绩与收入、职位升迁成正比的文化。公司结合岗位实际实施月度、季度、年度考核，依据不同职级与岗位特点差异化设置考核方式及绩效考评量表，考核维度覆盖行为业绩、满意度评价与工作业绩，考核结果划分为五档等级并对应差异化绩效评定。

同时，公司高度重视绩效管理的公正性与透明度，建立绩效申诉机制。绩效评价结果发布后，如果员工对结果存在异议，且通过沟通仍无法达成一致，员工有权向人力资源中心提出申诉。人力资源中心将在收到申诉后的一周内，与相关负责人共同进行调查和研究，并及时向员工反馈处理结果，切实维护员工的合法权益。

福利体系

公司为全体员工提供完善的福利待遇，严格按照法律法规执行国家及地方社会保障机制，同时提供多元化福利保障。通过全方位的权益保障与人文关怀，持续提升员工归属感与团队凝聚力，有效吸引并留住行业优秀人才。

员工福利体系



关键绩效	
人均带薪年假天数	6.81天
福利支出	11,452.79万元
社会保险覆盖率	100%

员工关怀与沟通

民主管理

公司严格遵循《中华人民共和国工会法》相关规定，有序推进工会组织筹备组建工作，把民主管理理念深度嵌入公司经营管理各环节。公司依法保障员工知情权、参与权、表达权、监督权，充分激发员工在民主管理、民主监督中的主体作用，搭建员工参与公司决策与管理的有效渠道，维护员工合法权益，不断完善公司民主管理体系，构建和谐稳定的劳资关系。报告期内，丹瑞中国工会委员会组织开展第二届职工委员会换届选举，选举产生新的工会主席、工会委员和经审员，进一步完善组织建设，推进工会组织发挥作用。

同时，公司尊重并积极倾听员工的声音，如通过设置设有总裁信箱、监察室反馈电话、定期召开员工座谈会等方式，畅通员工反馈渠道，进一步增强与员工的沟通、交流，促进公司劳资关系的和谐稳定。

关键绩效	
工会会员人数	1,917人
职代会/工会审议通过项目数	5项
在职员工占工会会员比例	100%

员工满意度

公司持续优化内部沟通机制，定期开展员工满意度调研，围绕创新与挑战、组织风气、团队协作、工作政策与流程、绩效导向、目标明确性六大维度，全面评估员工工作体验，并依据调研反馈落实改进举措，持续优化员工体验与满意度，完善人力资源管理体系，实现公司与员工协同发展。如报告期内，齐鲁干细胞开展年中满意度调查，满意度为94.88分。

劳动争议处理

公司高度重视和谐劳动关系建设，建立劳动争议调解机制，坚持平等协商、多元化解原则，人力资源部设有专人负责劳动争议调解，畅通员工诉求表达与沟通反馈渠道。对于无法内部协商解决的争议事项，依法通过劳动仲裁、司法诉讼等途径合规处置，充分保障劳资双方合法权益，持续维护稳定、健康、共赢的劳动关系。

员工活动

公司开展形式多样的职场文化活动，有效缓解员工工作压力，守护员工身心健康，同时强化团队凝聚力与协作意识，激发员工创造力与工作积极性。



禾康公司团建



员工生日庆祝



聚竹成林 同心共行团队拓展活动



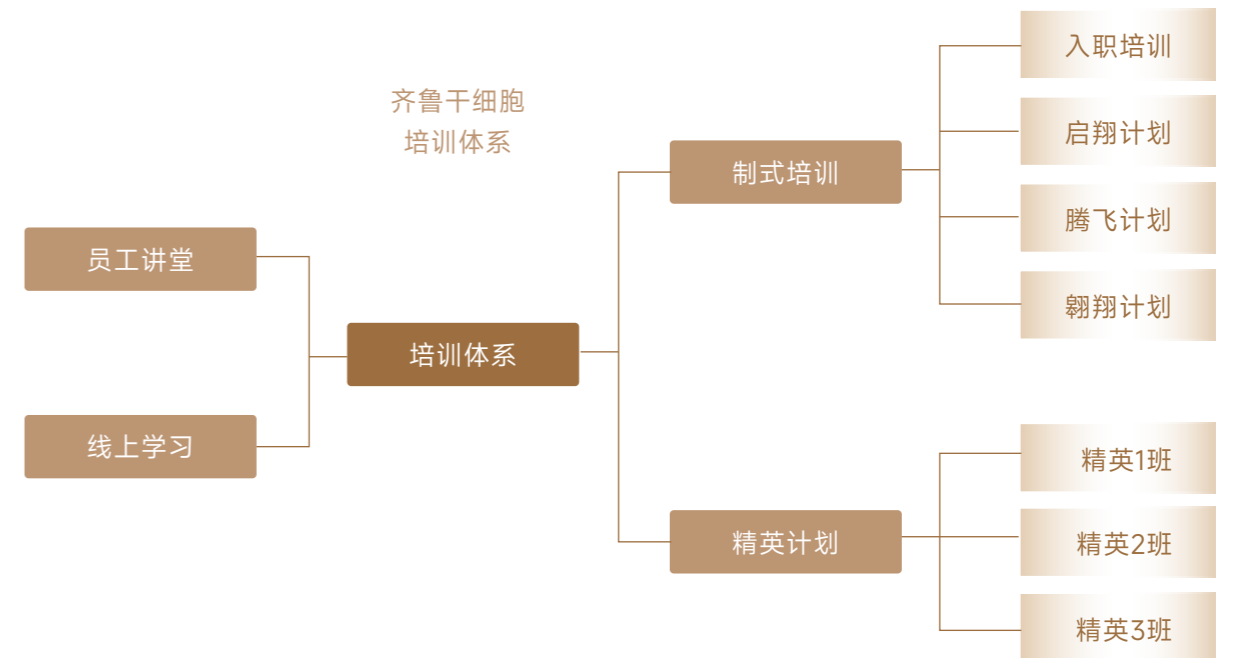
同心砺心 使命必达主题拓展活动

员工培训与发展

公司依托体系化培训赋能员工成长，充分挖掘个体潜能，推动工作绩效持续提升，助力员工实现个人职业规划与发展目标，达成企业与员工的协同发展。

员工培训

公司持续完善员工培训体系，为全体员工搭建专业化、定制化的培训平台，保障各级别员工具备支撑企业当前运营与未来业务拓展的必备能力。同时，公司建立相应的培训考核机制，多维度评估检验员工培训成效，以确保各项培训计划切实落地，有效提升员工综合素养与专业能力，为企业发展赋能。



培训计划

安康通公司紧扣核心业务发展要求，量身定制系统化培训课程计划，课程类型涵盖管理能力提升、数字化技能赋能、运营管理精进及行业专业知识培育等模块。培训内容深度对接财务管理、人力资源管理、机构社区业务、长护险业务、营销管理、创新业务及适老化业务等全业务场景，以精准化培训支撑各业务板块高质量发展。



员工职业技能认证

公司顺应国家强化员工职业技能培训的政策导向，响应数字经济发展趋势，组织开展视频创推员三级、四级职业技能等级认定工作，将技能提升与员工职业发展深度绑定，构建长效成长机制。

针对不同等级的能力标准要求，搭建“理论+实操+案例”立体化培训体系：一方面定制分层分类的课程内容，匹配各等级能力提升需求；另一方面采用线上线下融合的多样化培训形式，保障学习效果。同时，建立“培训-认定-激励”全链条保障体系，实现从报名、培训、考核到取证的全流程闭环管理，确保技能认定工作落地见效。

本次技能等级认定累计报名110人，经系统培训与严格考核，近100人成功通过认定并取得对应等级证书。



新员工入职培训



精英计划培训



启翔计划



腾飞计划

关键绩效

培训场次	2,110场
培训投入	139.63万元
接受培训总人次	43,364人次
培训总时长	157,264小时

员工发展

公司制定《晋升管理规定》，规范和建立符合公司人力资源规划需要的员工晋升工作流程，提升员工个人素质和能力，充分调动员工的工作积极性和主动性，营造公平、公正、公开的竞争机制。

晋升路径

公司将任职资格与岗位要求紧密结合，搭建管理 (M) 与专业/技术 (P) 双重职业发展通道，员工可通过纵向职级晋升、横向跨序列拓展实现多元发展。管理与专业职级可依据企业需求、岗位属性及个人情况进行转换、升降，打破单一发展局限，助力打造高素质专业人才与业务专家队伍。

管理通道	专业/技术通道
一级管理人员 (M10~M12)	业务总监 (副) (P9~P10)
二级管理人员 (M6~M10)	业务经理 (副) (P6~P8)
三级管理人员 (M4~M5)	业务主管 (P4~P5)
	业务专员 (P2~P3)

职业健康与安全

公司高度重视员工职业健康与安全，建立工作场所危害因素辨识、风险评估与分级管控的全流程管理机制，对识别出的安全与职业健康风险制定并实施专项防控举措。通过多元化职业健康与安全宣导、培训及应急演练，持续提升全员安全素养与防护能力，营造安全、合规、健康的工作氛围。报告期内，公司未发生任何重大安全生产事故。

安全生产管理体系

公司严格遵循《中华人民共和国安全生产法》《中华人民共和国职业病防治法》及相关监管要求，制定《安全生产责任制度》等管理制度，并于报告期内修订了《安全生产规章制度》《岗位安全操作规程》，细化安全工作流程，持续健全完善职业健康与安全管理体系，筑牢职业健康安全管理根基。

公司制定《安全生产责任状》，并要求主要领导签订《安全责任状》《安全防火责任书》，按照“一级监督一级，一级对一级负责”的原则，将安全目标与管理责任全面落实到各业务部门及岗位，确保各级管理人员和员工都承担起安全责任，保障各项安全生产指标按期保质完成。

关键绩效	
安全生产投入金额	82万元

◇ 安全生产目标

为全面落实安全生产管理，减少和杜绝各类生产安全事故的发生，促进企业安全、健康、快速、协调发展，公司每年结合经营实际制定年度目标并层层落实，责任到人，通过实施一系列安全管理措施，促进安全目标顺利达成。

丹瑞中国2025年度安全生产目标

2025年目标	达成情况
全年生产中死亡事故起数、人数为零。	✓ 达成
全年生产中火灾、交通事故为零。	✓ 达成
全年职业病发病率为零。	✓ 达成
事故上报及时率100%。	✓ 达成
安全生产自查活动完成率100%。	✓ 达成
各类台账健全率100%。	✓ 达成
安全隐患整改率100%。	✓ 达成
轻伤事故发生不超过3起。	✓ 达成
教育培训合格率100%。	✓ 达成
三违现象查处不超过5起。	✓ 达成
安全会议出勤率100%。	✓ 达成
特种作业人员持证/特种设备定期检验率合格率100%。	✓ 达成

安全生产风险管理

公司制定《危险源辨识、风险评价和控制措施确定控制程序》《安全生产管理工作手册》等管理制度，规范开展安全生产风险管理，实现安全风险全过程闭环管控，持续夯实安全生产管理基础，为公司稳定运营提供坚实保障。公司每年组织危险源重新识别、评价、更新。



安全生产风险管理流程

安全生产管理措施

DI 隐患排查

丹瑞中国构建安全风险分级管控与隐患排查治理双重预防机制，专门组建双重预防机制管控工作小组，明确职责分工、细化管控流程。基于对风险点梳理与深度分析，划定隐患排查点位，严格按照风险等级实施差异化、分级分类排查，建立“风险定位—分级排查—全面覆盖”的闭环管理模式，确保各类风险点排查无遗漏、管控无盲区。

日常安全检查



各部门负责人每日到工作现场进行检查，排查安全隐患，重点查看：人员是否遵守操作规程，有无违章作业，机器设备是否带病作业，设备点检表是否每日填写完全等；

双重预防机制工作小组成员每周或不定期去现场巡查，排查安全隐患并做好台账，下发给相关部门；

全体员工随时进行安全隐患自查，及时落实整改措施。

定期安全检查



针对呈现季节性特点的安全隐患，公司开展季节性安全检查，针对各季节特点，分别进行防雷、防倒塌、防暑、防汛、防爆、防火、防冻、防滑等检查。

专项安全检查



针对一些风险较大的作业区域、生产设备设施和工艺流程，需要进行专项隐患排查。排查人员由双重预防机制工作小组组织，相关部门人员参与。

其他安全检查



节假日安全检查、规章制度落实情况、人员培训教育及持证上岗情况、设备管理，各种安全设施、设备是否完善，安全标志、定置管理、劳动纪律、防火灭火以及防护用品（具）的保管等情况。

安全应急管理

公司严格遵守《中华人民共和国突发事件应对法》等有关法律法规，制定《生产安全事故综合应急预案》，规范生产运营全场景各类安全事故的应急响应、处置流程。公司及子公司均设有包括事故应急指挥中心与专项应急小组的组织架构，界定各责任单位的应急管理权责与协同机制；结合事故严重程度建立分级应急响应机制，匹配处置方案与联动措施，构建指挥统一、分工明确、响应高效的应急管理体系，全面提升突发安全事件的应急处置能力，致力于减少突发事件可能造成的影响和损失，切实保障人员安全和公司财产安全。

报告期内，公司及子公司结合实际情况积极开展安全应急预案演练，有效提高全员针对突发事件的快速反应和处置能力。



消防安全演练

安全教育

公司高度重视员工安全意识培育，积极组织安全生产培训与安全主题活动，规范安全操作流程，强化全员安全意识与应急处置能力。报告期内，公司采用现场授课为主、线上教学为辅的方式，开展消防实操、设备设施操作、应急救援等一系列安全培训课程。



食品安全与中毒处理培训



医药行业生产安全培训



安全生产月专题培训

报告期内

公司举办安全教育培训场次	467次
参与安全教育培训人数	4,688人
安全教育培训总时长	218.80小时

相关方安全管理

公司各部门建立相关方名录，向外部产品、过程及服务提供方告知危险源与适用管控程序要求，对其现场职业健康安全行为实施监督管控，并严格按照《环境和职业健康安全监视和测量控制程序》执行相关方安全管理。

公司现代商业业务涉及保洁、绿化养护、消杀、幕墙清洗、各类设施维保检测、水箱清洗、秩序维护、车场管理等外包及承包方，通过告知、交底、培训等方式传达重要危险源管控要求与应急管理要求，同步收集其危险源信息，切实保障双方人员安全，维护职业健康安全绩效。



承包商安全培训

职业健康保障

公司始终将员工的职业健康安全放在首位，积极落实职业病防治管理措施。通过开展职业卫生现场调查和监测，精准评估作业人员接触的职业病危害因素水平，并深入识别其对职业健康的影响。



职业病筛查体检

公司为特殊工种场所人员设置职业卫生专项经费用于职业健康体检，包括职业病筛查等帮助员工建立健康档案，及早发现并处理健康问题。2025年公司新增职业病数0宗。



职业健康体检

报告期内，公司百货组织开展员工健康体检工作，参与本次职业健康体检的员工总数840人，体检涵盖一般检查、血常规等基础生化检测、心电图等影像检查，以及男女专属项目检查、幽门螺杆菌等专项筛查，全面评估员工基础健康与潜在风险。



职业健康防护

针对工程岗位风险，配备防护用具，包括头部防护的抗冲击安全帽、呼吸防护的防尘口罩、手部防护的防割/绝缘手套、绝缘鞋等；为现场管理岗位定制多功能大衣，兼顾保暖、防风、耐磨等实用需求，适配户外作业环境，保障岗位工作舒适度与健康防护需求。



日常健康服务

公司设立了专业的医务室，配备专业的医护人员和完善的医疗设备，为员工提供日常医疗服务和专业的健康咨询。

践行社会责任

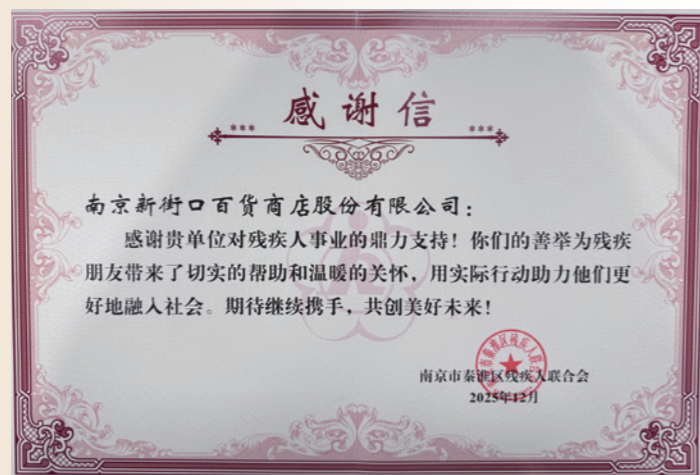
公司积极践行社会责任，充分运用自身资源和优势，支持社会公益事业发展，通过免费义诊、健康筛查、助老服务等公益行动，展现公司责任与担当，致力于为推动社会和谐与可持续发展贡献新百力量。报告期内，公司公益总投入28万元。

公益帮扶

公司及各子公司在经营的同时，主动承担社会责任，通过向残疾人福利基金会捐赠帮扶基金，持续开展“火种工程”等公益活动，从医疗救援、扶贫济困等方面为弱势群体传递温暖，更为社会的可持续发展贡献一份力量。



残联捐赠证书



秦淮区残联感谢信



案例

“火种工程”公益项目升级

运行12年的“火种工程”公益项目已帮扶200多个家庭，募集资金超千万元，今年世界脐带血日期间，山东库将主题升级为“脐迹相连·爱续新生”，让社会各界更多聚焦“血玲珑”家庭的期盼；保险理赔服务持续优化，累计理赔超39.8万件，总金额突破4.71亿元，为90多万个家庭筑牢健康保障防线。

案例

宣州区残联阳光家园计划服务持续升级

2025年12月22日，禾康依据“阳光家园托养计划”前期入户居家服务走访了解到，杨柳街道某户家庭生活较为困难。为切实解决实际困难，禾康第一时间联系志愿者，并联动雷锋超市、文明使者志愿团队、杨柳社区，在宣州区残联的统筹指导下，由宣城禾康智慧养老产业有限公司牵头开展入户帮扶，为他们送去棉被、衣物、鞋子等过冬物资，以及日常生活用品、厨房用品等，以实际行动传递社会关爱。

案例

关爱罕见病儿童活动

3月1日，公司以“万分之一的世界，百分之百的关爱”为主题的第十八届世界罕见病日宣传及募捐活动在新百-1层举行，由南京挚爱罕见病儿童关爱中心、江苏省妇女儿童福利基金会联合多方公益力量发起，活动详细介绍了罕见病的相关知识，还设置义卖摊位，让更多的人了解到了罕见病，更在社会上营造了关爱罕见病患者的良好氛围，让温暖与希望在这个城市中传递。



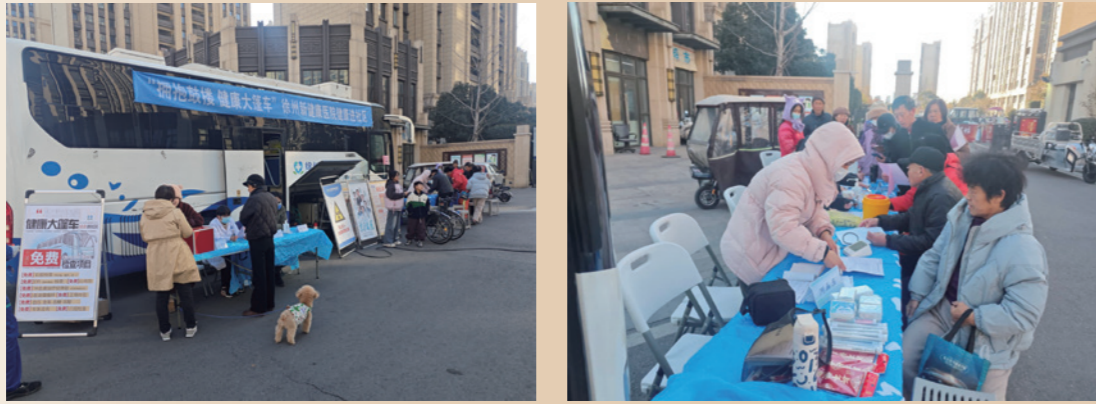
社区义诊

公司积极开展健康义诊活动，为社区居民提供便捷的医疗服务与健康指导，让真情融入社区，让义诊温暖民心。

报告期内，新健康医院以“人人享有优质健康服务”为核心导向，打破医疗服务的围墙限制，将专业医疗资源下沉至社区一线，开展了健康大讲堂、“拥抱鼓楼、服务社区”、院内公益义诊、健康进企业等义诊主题活动，共257场、社会人员参与人数12,911人。

案例

新健康医院拥抱鼓楼服务社区



山东库联合济南市中心医院、济南科阅医学检验实验室举办了6场社区免费筛查，覆盖2万余居民。依托单分子免疫检测技术 (fg/mL级灵敏度)，检测血浆p-Tau217指标 (临床符合度94%)，同步提供认知评估、健康指导，为初筛阳性者建立档案并衔接转诊随访，践行全病程管理。

案例

阿尔茨海默症免费筛查行动



健康科普

公司结合自身资源优势，实现企业与社会的良好联动、科研与应用的互学相长，通过开展健康科普等主题活动，向社会公众传递健康知识 with 实用急救技能，并通过优化内容体系，逐步形成以特色活动、科普宣传等为重点的科学普及工作格局。

案例

科普参观与知识普及活动

面向储户、社区居民、中小學生等群体开放公司科普展厅与实验室，山东库组织专题参观体验活动，通过实物展示、操作演示等方式讲解脐带血储存、干细胞技术应用等专业知识。截至2025年12月16日，科普馆共计组织科普参观6,035场、129,966人次，其中2025年度组织科普参观791场、37,319人次。

案例

新健康医院健康大讲堂胆结石科普



无障碍建设

公司关爱特殊群体，通过不断完善无障碍设施，改造提升原有无障碍设施等方式，为残疾人、老年人、妇女和儿童等特殊群体提供更好的服务，保障其安全、改善生活质量、提高生活水平。



无障碍设施



无障碍专柜



残疾人坡道



无障碍卫生间

助老服务

安康通持续推进社区服务，社区站点及机构组织17,411场服务和活动，惠及9,679,534名老人和子女；新增床位1,176张，通过开展慢病管理、康复护理、远程问诊等医养结合服务，覆盖62,743万人次，旨在全面提升老年人生活健康，为示范性城乡老年友好型社区建设，营造老年人、家庭、社会、政府共融共建的良好氛围，构建新图景。报告期内，安康通加入《商业向善公约》，将社会责任融入商业基因，以实际行动践行“环境友好、社会公平、商业繁荣”三重底线。



公益环保

公司秉持“绿色经营、回馈社会”的宗旨，积极响应和深入践行绿色发展理念，参与各类公益环保活动，增强公众的生态意识，提升企业形象，推动低碳环保与可持续生活方式。

案例

东方福来德于2025年4月精心策划以“绿境循环”为主题的系列环保公益活动。活动重点围绕“植物领养”与“物品循环集市”两大核心板块展开，旨在通过互动体验和资源共享，引导绿色消费习惯，提升资源利用效率。在“植物领养”区域，顾客认领绿色植物，感受自然之美与生命之力；在“物品循环集市”中，再利用成为亮点，减少了废弃物产生，传递了物尽其用的环保理念。



附录

指标索引

全球报告倡议组织《GRI可持续发展报告标准 (GRI Standards)》索引

指标编号	描述	对应报告章节
一般披露 G102		
组织情况		
102-1	组织名称	关于本报告、走进南京新百
102-2	活动、品牌、产品和服务	走进南京新百
102-3	总部位置	走进南京新百
102-4	经营位置	走进南京新百
102-5	所有权与法律形式	走进南京新百
102-6	服务的市场	走进南京新百
102-7	组织规模	走进南京新百
102-8	关于员工和其他工作者的信息	以人为本 共创新百未来-员工权益保障
102-9	供应链	创新发展 新百品质为先-负责任供应链
102-10	组织及其供应链的重大变化	创新发展 新百品质为先-负责任供应链
102-11	预警原则或方针	精益治理 新百行稳致远-合规经营与风险管理
道德与诚信		
102-16	价值观、原则、标准和行为规范	走进南京新百
102-17	关于道德的建议和关切问题的机制	精益治理 新百行稳致远-商业道德
管治		
102-18	管治架构	精益治理 新百行稳致远-公司治理
102-21	就经济、环境和社会议题与利益相关方进行的磋商	可持续发展治理-利益相关方沟通
102-22	最高管治机构及其委员会的组成	精益治理 新百行稳致远-公司治理
102-30	风险管理流程的效果	精益治理 新百行稳致远-合规经营与风险管理
102-32	最高管治机构在可持续发展报告方面的作用	可持续发展治理-可持续发展治理架构
102-33	重要关切问题的沟通	可持续发展治理-利益相关方沟通 精益治理 新百行稳致远-投资者权益保护
102-34	重要关切问题的性质和总数	可持续发展治理-利益相关方沟通

指标编号	描述	对应报告章节
利益相关方参与		
102-40	利益相关方群体列表	可持续发展治理-利益相关方沟通
102-41	集体谈判协议	可持续发展治理-利益相关方沟通
102-42	利益相关方的识别和遴选	可持续发展治理-利益相关方沟通
102-43	利益相关方参与方针	可持续发展治理-利益相关方沟通
102-44	提出的主要议题和关切问题	可持续发展治理-重要性议题管理
报告实践		
102-45	合并财务报表中所涵盖的实体	关于本报告
102-46	界定报告内容和议题边界	关于本报告
102-47	实质性议题列表	可持续发展治理-重要性议题管理
102-48	信息重述	关于本报告
102-49	报告变化	关于本报告
102-50	报告期	关于本报告
102-51	最近报告日期	关于本报告
102-52	报告周期	关于本报告
102-53	有关本报告问题的联系人信息	附录-意见反馈表
102-54	符合 GRI 标准进行报告的声明	关于本报告
102-55	GRI 内容索引	附录-指标索引
管理方法 G103		
103-1	对实质性议题及其边界的说明	可持续发展治理-重要性议题管理
经济 G200		
经济绩效		
201-1	直接产生和分配的经济价值	走进南京新百-2025年亮点绩效 附录-关键绩效表
201-2	气候变化带来的财务影响以及其他风险和机遇	低碳环保 新百绿色生态-应对气候变化
201-3	义务性固定福利计划和其他退休计划	以人为本 共创新百未来-员工权益保障
间接经济影响		
203-1	基础设施投资和支持性服务	以人为本 共创新百未来-践行社会责任
203-2	重大间接经济影响	创新发展 新百品质为先-创新驱动
采购实践		
204-1	向当地供应商采购支出的比例	创新发展 新百品质为先-负责任供应链

指标编号	描述	对应报告章节
反腐败		
205-1	已进行腐败风险评估的运营点	精益治理 新百行稳致远-商业道德
205-2	反腐败政策和程序的传达及培训	精益治理 新百行稳致远-商业道德
205-3	经确认的腐败事件和采取的行动	精益治理 新百行稳致远-商业道德
不正当竞争行为		
206-1	针对不正当竞争行为、反托拉斯和反垄断实践的法律诉讼	精益治理 新百行稳致远-商业道德
环境G300		
能源		
302-1	组织内部的能源消耗量	低碳环保 新百绿色生态-资源利用
302-2	组织外部的能源消耗量	低碳环保 新百绿色生态-资源利用
302-3	能源强度	低碳环保 新百绿色生态-资源利用
302-4	减少能源消耗量	低碳环保 新百绿色生态-资源利用
302-5	降低产品和服务的能源需求	低碳环保 新百绿色生态-资源利用
水资源与污水		
303-1	组织与水（作为共有资源）的相互影响	低碳环保 新百绿色生态-资源利用
303-2	管理与排水相关的影响	低碳环保 新百绿色生态-环境合规管理
303-4	排水	低碳环保 新百绿色生态-环境合规管理
排放		
305-1	直接（范畴1）温室气体排放	低碳环保 新百绿色生态-应对气候变化
305-2	能源间接（范畴2）温室气体排放	低碳环保 新百绿色生态-应对气候变化
305-5	温室气体减排量	低碳环保 新百绿色生态-应对气候变化
污水和废弃物		
306-4	危险废物运输	低碳环保 新百绿色生态-环境合规管理
306-5	受排水和/或径流影响的水体	低碳环保 新百绿色生态-环境合规管理
环境合规		
307-1	违反环境法律法规	低碳环保 新百绿色生态-环境合规管理
供应商环境评估		
308-1	使用环境标准筛选的新供应商	创新发展 新百品质为先-负责任供应链

指标编号	描述	对应报告章节
社会G400		
雇佣		
401-1	新进员工和员工流动率	以人为本 共创新百未来-员工权益保障
401-2	提供给全职员工（不包括临时或兼职员工）的福利	以人为本 共创新百未来-员工权益保障
401-3	育儿假	以人为本 共创新百未来-员工权益保障
职业健康与安全		
403-1	职业健康安全管理体系	以人为本 共创新百未来-职业健康与安全
403-2	危害识别、风险评估和事件调查	以人为本 共创新百未来-职业健康与安全
403-3	职业健康服务	以人为本 共创新百未来-职业健康与安全
403-4	职业健康安全事务：工作者的参与、协商和沟通	以人为本 共创新百未来-职业健康与安全
403-5	工作者职业健康安全培训	以人为本 共创新百未来-职业健康与安全
403-6	促进工作者健康	以人为本 共创新百未来-职业健康与安全
403-7	预防和减轻与商业关系直接相关的职业健康安全影响	以人为本 共创新百未来-职业健康与安全
403-8	职业健康安全管理体系覆盖的工作者	以人为本 共创新百未来-职业健康与安全
403-9	工伤	以人为本 共创新百未来-职业健康与安全
403-10	工作相关的健康问题	以人为本 共创新百未来-职业健康与安全
培训与教育		
404-1	每名员工每年接受培训的平均小时数	以人为本 共创新百未来-员工培训与发展
404-2	员工技能提升方案和过渡协助方案	以人为本 共创新百未来-员工培训与发展
多元化与平等机会		
405-1	管治机构与员工的多元化	精益治理 新百行稳致远-公司治理 以人为本 共创新百未来-员工权益保障
405-2	男女基本工资和报酬的比例	以人为本 共创新百未来-员工权益保障
反歧视		
406-1	歧视事件及采取的纠正行动	以人为本 共创新百未来-员工权益保障
童工		
408-1	具有重大童工事件风险的运营点和供应商	以人为本 共创新百未来-员工权益保障
强迫或强制劳动		
409-1	具有强迫或强制劳动事件重大风险的运营点和供应商	以人为本 共创新百未来-员工权益保障 创新发展 新百品质为先-负责任供应链

指标编号	描述	对应报告章节
人权评估		
412-2	人权政策或程序方面的员工培训	以人为本 共创新百未来-员工培训与发展
当地社区		
413-1	有当地社区参与、影响评估和发展计划的运营点	以人为本 共创新百未来-践行社会责任
供应商社会评估		
414-1	使用社会标准筛选的新供应商	创新发展 新百品质为先-负责任供应链
414-2	供应链对社会的负面影响以及采取的行动	创新发展 新百品质为先-负责任供应链
客户健康与安全		
416-1	对产品和服务类别的健康与安全影响的评估	创新发展 新百品质为先-产品和服务安全与质量 创新发展 新百品质为先-客户服务
416-2	涉及产品和服务的健康与安全的违规事件	创新发展 新百品质为先-产品和服务安全与质量 创新发展 新百品质为先-客户服务
营销与标识		
417-1	对产品和服务信息与标识的要求	创新发展 新百品质为先-产品和服务安全与质量
417-2	涉及产品和服务信息与标识的违规事件	创新发展 新百品质为先-产品和服务安全与质量 创新发展 新百品质为先-客户服务
417-3	涉及市场营销的违规事件	创新发展 新百品质为先-客户服务
客户隐私		
418-1	与侵犯客户隐私和丢失客户资料有关的经证实的投诉	创新发展 新百品质为先-数据安全与隐私保护

上海证券交易所《上海证券交易所上市公司自律监管指引第14号——可持续发展报告（试行）》索引

披露要求	对应的本报告章节
应对气候变化	低碳环保 新百绿色生态-应对气候变化
污染物排放	低碳环保 新百绿色生态-环境合规管理
废弃物处理	低碳环保 新百绿色生态-环境合规管理
生态系统和生物多样性保护	公司日常经营活动对生态系统和生物多样性无重大影响，此议题不适用

披露要求	对应的本报告章节
环境合规管理	低碳环保 新百绿色生态-环境合规管理
能源利用	低碳环保 新百绿色生态-资源利用
水资源利用	低碳环保 新百绿色生态-资源利用
循环经济	低碳环保 新百绿色生态-资源利用
乡村振兴	本报告期内，公司未开展乡村振兴相关活动实践，故未披露相关内容
社会贡献	以人为本 共创新百未来-践行社会责任
创新驱动	创新发展 新百品质为先-创新驱动
科技伦理	创新发展 新百品质为先-创新驱动
供应链安全	创新发展 新百品质为先-负责任供应链
平等对待中小企业	公司报告期末应付账款(含应付票据)余额未超过 300 亿元。占总资产的比重未超过 50%,此议题不适用
产品和服务安全与质量	创新发展 新百品质为先-产品和服务安全与质量 创新发展 新百品质为先-客户服务
数据安全与客户隐私保护	创新发展 新百品质为先-数据安全与隐私保护
员工	以人为本 共创新百未来-员工权益保障 以人为本 共创新百未来-员工培训与发展 以人为本 共创新百未来-职业健康与安全
尽职调查	精益治理 新百行稳致远-合规经营与风险管理
利益相关方沟通	可持续发展治理-利益相关方沟通 精益治理 新百行稳致远-投资者权益保护
反商业贿赂及反贪污	精益治理 新百行稳致远-商业道德
反不正当竞争	精益治理 新百行稳致远-商业道德
自主披露议题：	
医疗可及	创新发展 新百品质为先-客户服务
员工关爱	以人为本 共创新百未来-员工权益保障
公司治理	精益治理 新百行稳致远-公司治理
风险与合规管理	精益治理 新百行稳致远-合规经营与风险管理
信息披露	精益治理 新百行稳致远-投资者权益保护

关键绩效表

经济绩效

指标	单位	2023年	2024	2025年
营业收入	万元人民币	656,987	669,971	636,076
每股现金分红	元/股	0.03	0.016	/
纳税总额	万元人民币	38,215	39,483	38,869
派现总额 (含税)	万元人民币	4,017.40	2,142.61	/
占合并报表中归属于上市公司股东净利润的比例	%	9.41	9.31	/
每股社会贡献值	元/股	2.57	2.36	1.65

治理绩效

议题范围	指标	单位	2023	2024	2025
公司治理	股东会召开总次数	次	3	3	3
	审议通过事项	项	13	16	18
	董事会成员人数	人	11	11	9
	董事会召开次数	次	7	8	9
	审议通过事项	项	30	32	47
	董事及高级管理人员报酬 ¹ (包含现任和离任)	万元人民币	1,150.08	1,064.04	982.27
投关管理	举办投资者开放交流会次数	次	1	1	0
	接听投资者电话次数	次	247	328	280
	报告期内共发布公告	份	76	73	84
内部控制与风险管理	开展法律培训次数	次	4	17	27
	开展法律培训时长	小时	4	138.70	191.50
	内部风险培训次数	次	4	3	84
	内部风险控制培训总人次	人次	14	15	3,290
党建	内部风险控制培训总时长	小时	20	21	100
	公司党委数量	个	1	1	1
	党支部数量	个	19	19	18
	召开党委次数	次	12	12	14
	党员数量	人	446	427	410

注1: 2023、2024年董事及高级管理人员报酬包含监事薪酬。

环境绩效

议题范围	指标	单位	2023	2024	2025
环境合规管理	环保投入总金额	万元	71.44	130.22	123.33
	环保事故	起	0	0	0
	环境领域违法违规事件	起	0	1	0
	污染物监测合格率	%	100	100	100
	环保设施同步运转率	%	100	100	100
	建设项目环保“三同时”执行率	%	100	100	100
	环保培训次数	次	7	7	10
	环保培训参加人次	人次	39	32	37
	环保培训时长	小时	195	26	16.50
能源利用	直接能源消耗总量	吨标准煤	955.07	2,905.75	6,215.35
	天然气	万立方米	/	218.10	467.03
	液化天然气	吨	/	1.51	/
	柴油	吨	/	1.79	2.64
	间接能源消耗总量	吨标准煤	1,640.56	9,290.06	11,693.71
	外购电力总量	千瓦时	/	75,590,364	95,148,205
	光伏发电	千瓦时	48,000	379,500	565,057.60
	能源消耗总量	吨标准煤	2,595.63	12,242.44	17,978.51
水资源利用	新鲜水取水总量	吨	472,966.73	685,256	805,320
	总用水量	吨	472,966.73	685,256	805,320
应对气候变化	温室气体排放总量 ¹		11,516.64	45,286.61	51,914.90
	直接温室气体排放量 (范围一) ²		1,552.67	4,724.82	1,429.26
	间接温室气体排放量 (范围二) ²		9,963.97	40,561.79	50,485.64
	温室气体减排量 ³		39.41	311.57	463.91
污染物排放和废弃物处理	废气排放量	万立方米	/	909.15	259.20
	废水排放量	吨	225,751.20	254,208.80	241,462
	危险废弃物产生量	吨	196.50	290.10	300.67
	危险废弃物处置量	吨	196.50	290.10	219.52
	废弃物合规处置率	%	100	100	73.01

注1: 本报告所披露的温室气体排放总量涵盖范围一直接温室气体排放量和范围二间接温室气体排放量, 计算方法参考《其他行业企业温室气体排放核算方法与报告指南》。

注2: 范围一包括天然气、柴油, 范围二包括外购电力(全国)。

注3: 温室气体减排量为公司使用光伏发电所减少的火力发电产生的二氧化碳排放量。

社会绩效

议题范围	指标	单位	2023年	2024	2025年	
创新驱动	研发投入	万元	38,451	29,756.40	27,518.17	
	研发投入占营业收入	%	5.85	4.42	4.33	
	研发团队总人数	人	244	213	200	
	按学历划分					
	本科以下	人	52	29	23	
	本科	人	128	109	107	
	硕士	人	51	63	60	
	博士	人	13	12	10	
	按年龄划分					
	30岁以下(不含30岁)	人	121	104	94	
	30-40岁(含30岁, 不含40岁)	人	81	75	81	
	40岁以上(含40岁)	人	42	34	25	
	专精特新企业	个	/	1	2	
	国家高新技术企业	个	/	3	3	
	博士后工作站	个	/	1	1	
	授权专利累计数	项	124	112	114	
	授权发明专利累计数	项	56	24	26	
	授权实用新型专利累计数	项	68	88	89	

议题范围	指标	单位	2023年	2024	2025年
产品和服务安全与质量	开展风险评估次数	次	/	26	52
	产品合格率	%	/	95.56	95.26
	年度质量内审次数	次	/	2	114
	产品召回、药物警戒等专项培训次数	次	/	8	8
	产品召回、药物警戒等专项培训人数	人数	/	60	60
	产品召回、药物警戒等专项培训时长	小时	/	11	11
	质量培训人次	人次	/	107	3,376
	质量培训总时长	小时	/	691	2,808
	质量培训次数	次	/	35	70
	客户投诉数量	次	/	472	2,973
	客户投诉解决数量	件	/	472	2,973
	客户投诉解决率	%	100	100	100
	客户满意度调查问卷发放有效份数	份	15,145	21,277	856,472
	客户满意度参与调查的客户数量	人	440,631	452,727	575,528
	客户满意度/满意度总分	分/分	99.38/100	99.06/100	99+/100
	客户投诉响应专项培训人次	人次	274	1,790	3,382
	客户投诉响应专项培训总时长	小时	398.5	12,280.50	385.50
	客户投诉响应专项培训次数	次	42	277	69
	应对客户投诉响应考核次数	次	18	25	37
	应对客户投诉响应考核通过率	%	100	100	100
发生泄露客户信息事件数量	件	0	0	1	
违反相关法律法规造成的损失	万元	0	0	0	
数据安全与客户隐私保护	数据安全总投入	万元	120	231.80	346.49
	信息安全培训次数	次	7	15	21
	培训参与人数	人	126	1,072	232

议题范围	指标	单位	2023年	2024	2025年
供应链安全	供应商总数	个	/	277	314
	国内供应商数量	个	/	230	311
	海外供应商数量	个	/	12	1
	拥有质量管理体系认证的供应商数目	个	/	16	5
	拥有环境管理体系认证的供应商数目	个	/	6	2
	拥有职业健康安全管理体系认证的供应商数目	个	/	7	1
	供应链环节中具有重大风险与影响的事件数量	件	/	1	0
	因不合规被中止合作的供应商数目	个	/	2	0
	因不合规被否决的潜在供应商数目	个	/	0	0
	合规雇佣	员工招聘与就业			
劳动合同签订率		%	100	100	100
劳务派遣人员		人	3	185	181
兼职员工人数		人	675	221	238
雇佣童工事件数		宗	0	0	0
强迫劳动申诉事件		宗	0	0	0
多元化与机会平等					
员工总人数		人	20,515	20,452	19,227
残疾员工人数		人	13	506	4
少数民族员工数		人	56	59	88
管理层中少数民族员工数		人	3	13	8
按地区划分的员工数					
中国大陆地区		人	8,814	8,487	7,314
中国港澳台地区		人	2	2	0
海外地区		人	11,699	11,963	11,913
按性别划分的员工数					
女性		人	16,017	15,691	15,395
男性		人	4,498	4,761	3,832
按职级划分员工数					
高级管理层		人	96	116	110
中级管理层		人	589	631	554
基层员工		人	19,830	19,705	18,563

议题范围	指标	单位	2023年	2024	2025年
合规雇佣	按专业划分员工数				
	生产	人	507	266	264
	销售	人	1,933	1,395	1,282
	技术	人	436	769	1,095
	财务	人	690	257	241
	行政	人	3,096	2,934	2,425
	其他	人	13,853	14,831	13,920
	按年龄划分员工数				
	30岁以下 (不含30岁)	人	3,867	3,194	3,430
	30-40岁 (含30岁, 不含40岁)	人	2,919	4,381	4,187
	40-50岁 (含40岁, 不含50岁)	人	5,111	4,406	4,221
	50-60岁 (含50岁, 不含60岁)	人	5,496	4,334	3,958
	60岁及以上	人	3,149	4,137	3,431
	按教育程度				
	博士	人	240	104	104
	硕士	人	491	467	429
	本科	人	4,075	2,145	2,110
	大专及以下	人	15,709	17,736	16,584
	新进员工数 ¹	人	4,055	7,186	5,733
	按性别划分的新进员工				
	女性	人	/	5,880	4,332
	男性	人	/	1,306	1,401
按招聘渠道划分的新进员工					
社会招聘	人	3,825	6,995	5,531	
校园招聘	人	92	88	171	
其他招聘渠道	人	138	103	31	
员工离职数 ²	人	3,453	6,730	6,424	
其中: 员工自愿辞职人数	人	2,923	6,016	5,856	

议题范围	指标	单位	2023年	2024	2025年
保护员工合法权益	女性权益保护				
	管理人员中女性人数比例	%	/	56	35.77
	技术人员中女性人数比例	%	36	65	68.73
	享受产假员工数	人	111	196	173
	享受产假返岗率 ³	%	100	100	100
	享受育儿假员工数	人	93	127	258
	享受育儿假员工返岗率 ⁴	%	/	/	100
	福利与薪酬				
	社会保险覆盖率	%	/	100	100
	福利支出	万元	/	3,776.84	11,452.79
	其中：法定福利支出	万元	/	3,287.49	9,877.84
	人均带薪年假天数	天	7	9.09	6.81
	民主管理				
	工会会员人数	人	/	/	1,917
	职代会/工会审议通过项目数	项	8	12	5
在职员工占工会会员比例	%	98.7	100	100	
员工培训与发展	员工培训投入	万元	/	151.2	139.63
	培训场次	场次	/	2,181	2,110
	接受培训总人次	人次	/	42,225	43,364
	培训总时长	小时	/	162,490	157,264
	员工内部调动或内部应聘的人数	人	306	776	621

议题范围	指标	单位	2023年	2024	2025年
职业健康与生产安全	安全生产事故数	起	/	87	26
	因工作关系死亡人数	人	/	0	0
	总工伤人数	人	/	87	45
	因工伤损失工作日数	个工作日	0	218	458
	隐患排查整改率	%	100	100	100
	安全应急演练次数	次	12	97	96
	安全生产投入金额	万元	234.4	91.65	82
	安全教育培训总投入	万元	/	2.54	5.03
	安全教育培训场次	场	/	311	467
	参与安全教育培训人次	人次	/	13,957	4,688
	安全教育培训总时长	小时	/	314	218.8
	新增职业病数	宗	0	0	0
	社会贡献	公益总投入	万元	134.94	147.8
帮扶人口数量		人	/	2,202	/
志愿者活动数量		次	/	7,259	2,263
志愿者活动总时间		小时	/	21,823	500,372

注1：报告期内招聘员工数量，包含已离职员工。

注2：员工离职包括自愿离职或由于解雇、退休或在职期间死亡而离开组织的员工。

注3：享受产假返岗率=（假期结束后实际返岗的员工总数/假期结束后应返岗的员工总数）*100%。

注4：享受育儿假返岗率=（假期结束后实际返岗的员工总数/假期结束后应返岗的员工总数）*100%。

意见反馈表

尊敬的读者：

感谢您阅读本报告。我们高度重视并期待聆听您对本报告的宝贵反馈。您的意见和建议是我们不断提升ESG信息披露质量、深化ESG管理与实践的重要推动力量。我们诚挚欢迎并衷心感谢您的参与支持！

1.您对我们ESG管理和实践的总体评价是：	<input type="checkbox"/> 非常好	<input type="checkbox"/> 好	<input type="checkbox"/> 一般	<input type="checkbox"/> 较差	<input type="checkbox"/> 差
2.您对本报告的总体评价是：	<input type="checkbox"/> 非常好	<input type="checkbox"/> 好	<input type="checkbox"/> 一般	<input type="checkbox"/> 较差	<input type="checkbox"/> 差
3.您认为我们在利益相关方沟通方面做得如何？	<input type="checkbox"/> 非常好	<input type="checkbox"/> 好	<input type="checkbox"/> 一般	<input type="checkbox"/> 较差	<input type="checkbox"/> 差
4.您认为我们在公司治理方面做得如何？	<input type="checkbox"/> 非常好	<input type="checkbox"/> 好	<input type="checkbox"/> 一般	<input type="checkbox"/> 较差	<input type="checkbox"/> 差
5.您认为我们在环境保护、资源管理和应对气候变化方面做得如何？	<input type="checkbox"/> 非常好	<input type="checkbox"/> 好	<input type="checkbox"/> 一般	<input type="checkbox"/> 较差	<input type="checkbox"/> 差
6.您认为我们在产品质量管理方面做得如何？	<input type="checkbox"/> 非常好	<input type="checkbox"/> 好	<input type="checkbox"/> 一般	<input type="checkbox"/> 较差	<input type="checkbox"/> 差
7.您认为我们在供应链安全管理方面做得如何？	<input type="checkbox"/> 非常好	<input type="checkbox"/> 好	<input type="checkbox"/> 一般	<input type="checkbox"/> 较差	<input type="checkbox"/> 差
8.您认为我们在员工权益保障及职业健康管理方面做得如何？	<input type="checkbox"/> 非常好	<input type="checkbox"/> 好	<input type="checkbox"/> 一般	<input type="checkbox"/> 较差	<input type="checkbox"/> 差
9.您对我们履行 ESG 及本报告有何意见和建议？					

您可通过以下方式联系我们：

网址：<http://www.cenbest.com/>

电话：025-84761643

邮箱：irm@njxb.com

地址：江苏省南京市秦淮区中山南路1号