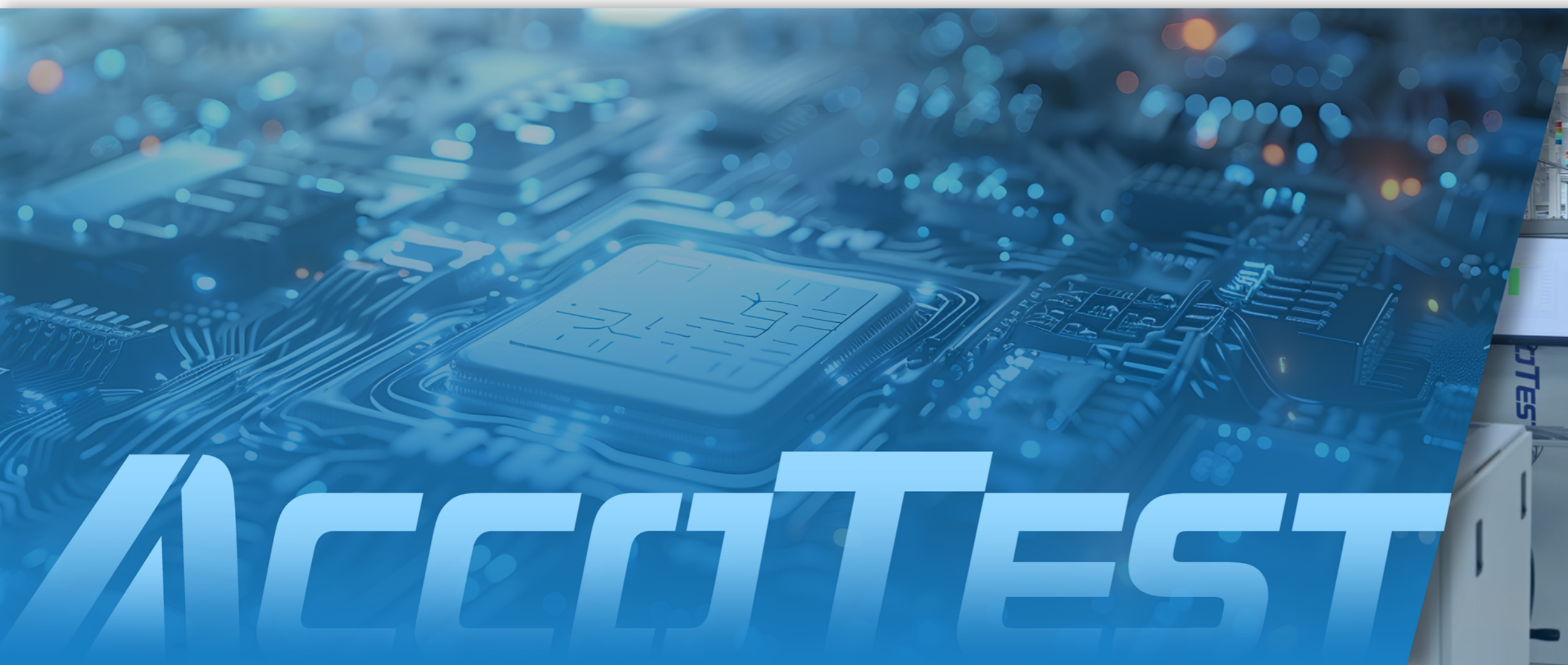


2025

环境、社会及管治报告

北京华峰测控技术股份有限公司



Contents 目录

01 03-10

引言

关于本报告	03
董事长致辞	05
关于华峰测控	07

02 11-18

推动可持续发展

利益相关方沟通	16
重要议题管理	17

03 19-34

环境维度

应对气候变化	21
环境管理	25
资源管理	30
绿色产品全生命周期管理	32



04 35-64

社会维度

研发管理与科技创新	37
产品和服务安全与质量	43
客户服务与满意度管理	46
可持续供应链与负责任采购	48
员工	50
员工培训	57
健康和安全管理	61
卓越雇主品牌与组织凝聚力	62
信息安全保障体系	63

05 65-70

公司治理维度

合规治理	67
投资者关系	68
内控体系与合规运营	69
商业道德与反舞弊机制	69
反不正当竞争	70

06 71-72

附录

引言

关于本报告

本报告围绕公司治理、员工发展、环境管理、产品责任、供应链协同、商业道德与合规运营等核心议题，系统披露公司2025年度在可持续发展方面的管理实践、阶段性进展及相关信息。报告在保持与法定披露文件一致、审慎、可验证原则的基础上，兼顾资本市场及ESG评级机构对治理结构、管理机制、风险响应、相关指标和持续改进等信息的关注，力求为股东、客户、员工、合作伙伴及其他利益相关方提供真实、准确、完整、可理解的参考信息。

报告范围

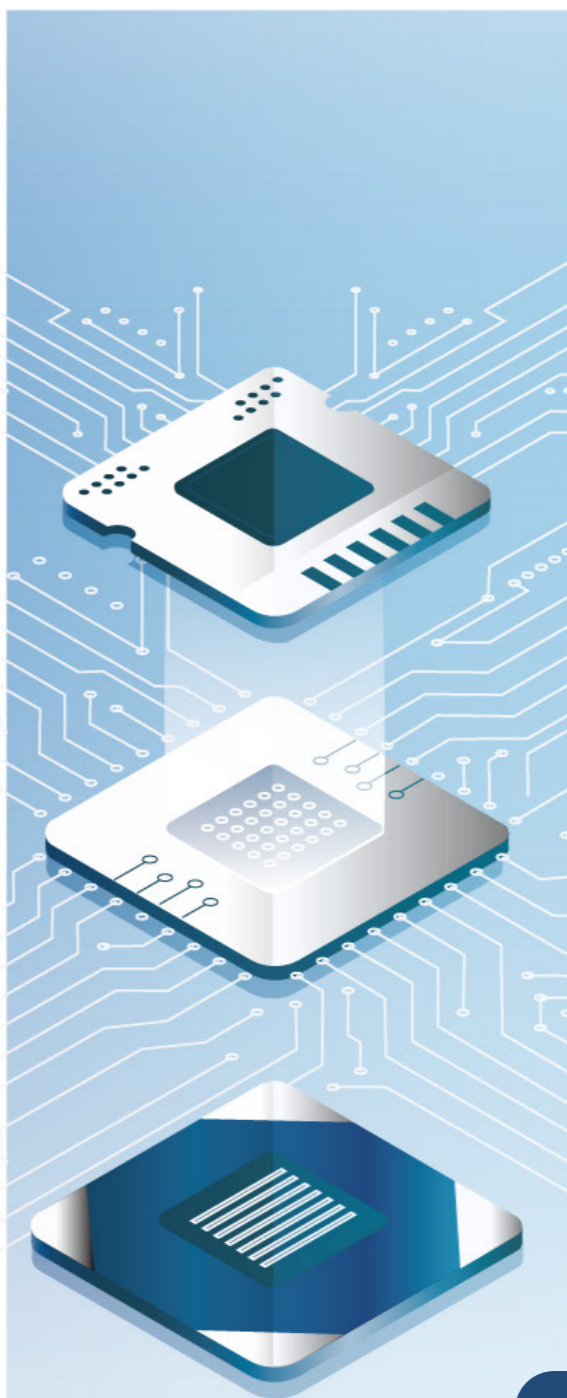
报告组织范围：本报告中涵盖北京华峰测控技术股份有限公司及其所属公司（简称“华峰测控”“华峰”“公司”或“我们”）在2025年的企业ESG和可持续发展情况及企业运营情况。

报告时间范围及边界：本报告时间范围为2025年1月1日至12月31日，为增强报告完整性，部分信息涉及以往年份。

报告发布周期：本报告按年度发布。

编报基础/原则

全球报告倡议组织《GRI可持续发展报告标准（GRI Standards）》（2021年版）、联合国可持续发展目标（SDGs）、可持续发展会计准则委员会SASB准则、国际可持续发展准则理事会（ISSB）《国际财务报告可持续披露准则第1号——可持续相关财务信息披露一般要求》（IFRS S1）和《国际财务报告可持续披露准则第2号——气候相关披露》（IFRS S2）、上海证券交易所《上海证券交易所上市公司自律监管指引第14号——可持续发展报告（试行）》、上海证券交易所《上海证券交易所上市公司自律监管指南第4号——可持续发展报告编制》等监管要求进行组织编制。在内容呈现上，公司结合ESG评级关注的治理架构、制度建设、管理流程、风险控制、量化信息与改进方向，对相关信息进行系统梳理和披露。



报告数据说明

除特殊说明外，本报告所引用的信息与数据均来源于本公司的正式文件、统计台账、财务资料或公开披露文件。如本报告与公司已披露的定期报告存在不一致之处，以年报披露文件为准。除特殊说明外，本报告中所涉及货币金额均以人民币作为计量币种，所载若干数额及百分比数字已按四舍五入原则进行约整。对于仍处于持续完善过程中的管理指标，公司以2025年可获取、可核验的信息为基础进行披露说明。

报告保证方式

我们承诺本报告内容不存在虚假记载、误导性陈述或重大遗漏，董事会对报告内容的真实性、准确性负责。免责声明：本报告的部分内容具有前瞻性，包括关于未来发展的计划、目标等。该部分内容是基于管理层当前的期望，可能受到不确定因素的影响导致其与实际结果产生重大差异，且本公司不承担更新本报告中任何前瞻性声明的义务。

报告发布方式

本报告以纸质版和电子版两种方式提供。电子版可在本公司网站华峰测控官网 www.hftc.com.cn 查阅、下载，同时刊载于上海证券交易所网站 www.sse.com.cn。

本报告以简体中文编写，附英文版本。若有差异，请以简体中文版本为准。

联系方式

北京华峰测控技术股份有限公司

地址：北京市海淀区丰豪东路9号院5号楼1至5层101、102、103

邮编：100094

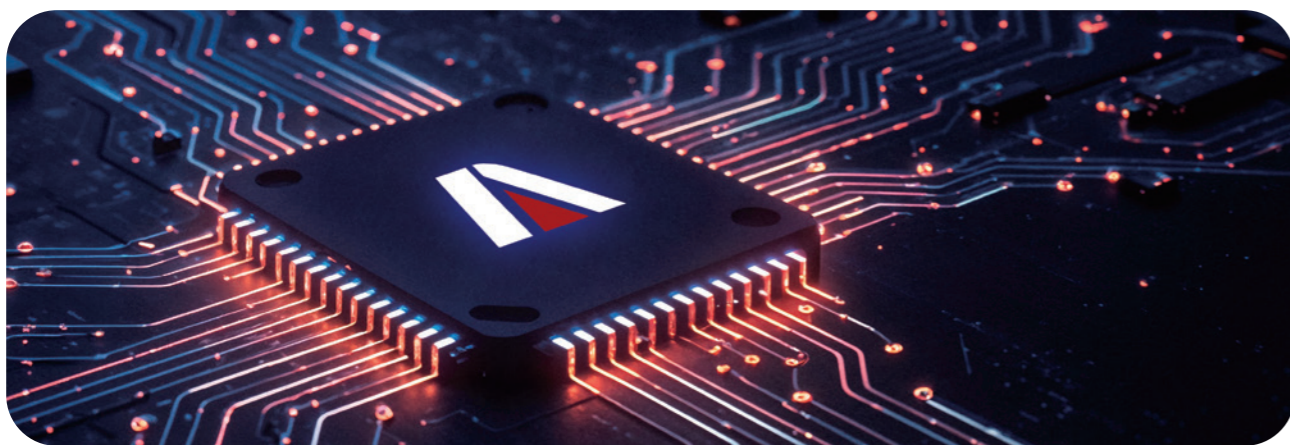
电话：010-63725600

传真：010-63725652

网址：www.hftc.com.cn



董事长致辞



2025年，全球半导体产业在技术迭代、市场调整与产业链重构中持续演进。随着数字化、智能化、绿色低碳转型不断深入，企业面临的发展环境和竞争逻辑也在持续变化。市场对企业的关注，已从单一经营成果逐步拓展到治理水平、创新能力、环境责任、人才建设、供应链协同及合规经营等多个维度。可持续发展正日益成为企业穿越周期、提升韧性、实现高质量发展的重要基础。

面对复杂多变的外部环境，华峰测控始终坚持聚焦主业发展，立足半导体测试设备领域，持续提升核心技术能力、经营管理水平和风险应对能力。公司深刻认识到，只有将稳健经营与责任担当相结合，将短期发展与长期价值创造相统一，才能在不断变化的市场环境中保持定力，夯实可持续发展的基础。基于这一认识，我们持续将环境、社会与治理理念融入公司战略、业务运营和管理实践之中，努力推动企业发展质量、经营效率与责任履行协同提升。

过去一年，公司围绕稳健治理、创新驱动、绿色运营、以人为本和合作共赢等方向，不断完善管理体系，夯实发展根基。在公司治理方面，我们持续优化治理架构和内部控制体系，规范“三会一层”运作机制，强化风险识别、过程管理与责任落实，不断提升规范运作水平和信息披露质量。与此同时，公司坚持依法合规经营，持续加强商业道德、廉洁从业、反舞弊和反商业贿赂管理，推动合规要求进一步融入关键业务流程和日常经营活动，为公司稳健运行提供有力保障。

在创新发展方面，华峰测控始终坚持以科技创新驱动企业成长，围绕核心测试技术持续加大研发投入，推动产品性能、质量可靠性和应用适配能力不断提升。我们坚持以客户需求和行业发展趋势为导向，持续优化研发、生产、质量、交付及服务关键环节的协同机制，努力以更高质量的产品和更专业高效的服务，为客户创造长期稳定价值。我们也不断加强信息安全和客户信息保护，以更加严谨、规范的管理体系守护客户信任，夯实企业品牌与市场口碑。

在环境管理方面，公司持续践行绿色发展理念，围绕节能降耗、资源节约、环境合规、污染防治和风险防控等方面推进系统化管理，不断提升生产运营的规范化、精细化和绿色化水平。我们认识到，绿色发展不仅是责任要求，也是企业提升效率、降低风险、增强竞争力的重要路径。未来，公司将继续结合业务特点，探索环境管理与经营提质增效的深度融合，推动企业实现更加可持续的发展方式。

在员工发展方面，公司始终坚持以人为本，高度重视员工职业健康与安全保障，持续完善人才培养、职业发展、薪酬激励和关爱支持体系，努力营造安全、尊重、协同、成长的工作环境。公司将员工视为支撑创新、运营和长期价值创造的重要基础，通过持续提升组织活力、人才凝聚力和职业发展保障能力，为企业稳健经营和可持续发展提供人力资源支撑。

在产业协同方面，公司坚持合作共赢理念，持续加强与客户、供应商、投资者及其他合作伙伴的沟通协作，推动质量、责任、合规和可持续发展要求向价值链延伸，努力构建稳定、高效、透明、互信的合作生态。公司认为，可持续增长既来源于自身能力的持续提升，也来源于与各利益相关方建立长期、稳定、负责任合作关系的能力。

展望未来，华峰测控将继续秉持创新、务实、稳健、责任的经营理念，坚持以科技创新驱动高质量发展，以规范治理保障长期价值创造，以更加开放、专业和负责任的态度回应客户、员工、股东、合作伙伴及社会各界的期望。我们将持续提升可持续发展管理能力，把ESG要求更深入地融入经营决策、业务流程和组织文化之中，不断增强企业面向未来的竞争力、韧性与价值创造能力，努力实现企业发展与社会进步、环境保护的协调统一。

董事长

叶强

关于华峰测控

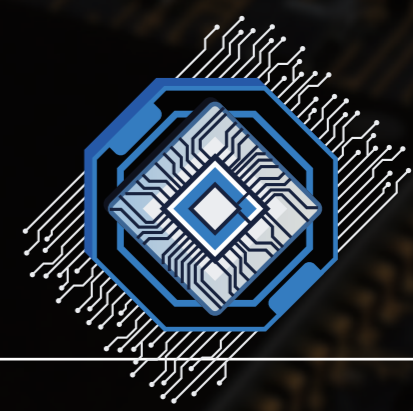
公司概况

公司主营业务为半导体自动化测试系统的研发、生产和销售。产品主要用于模拟、数模混合、分立器件和功率模块等集成电路的测试，销售区域覆盖中国大陆、中国台湾、美国、欧洲、日本、韩国、东南亚和印度等全球半导体产业发达的国家和地区。

自成立以来，公司始终专注于半导体自动化测试系统领域，以自主研发的产品实现了模拟及混合信号类半导体自动化测试系统的进口替代，同时不断拓展在氮化镓、碳化硅以及IGBT等功率分立器件和功率模块类半导体测试领域的覆盖范围。2023年，公司推出了面向SoC测试领域的全新一代测试系统-STS8600，该测试系统拥有更多的测试通道数以及更高的测试频率，进一步完善了公司的产品线，拓宽了公司产品的可测试范围，为公司未来的长期发展提供了强大的助力。

目前，公司已成长为国内领先、全球知名的半导体测试系统本土供应商，也是为数不多向国内外知名芯片设计公司、晶圆厂、IDM和封测厂商供应半导体测试设备的中国企业。

公司发展历程



公司荣誉

荣誉与资质认可

公司坚持以科技创新驱动发展，不断强化治理基础、产品能力和可持续发展管理水平。根据公司近两年公开披露资料及ESG报告内容，公司及所属主体获得或延续的主要荣誉和资质包括国家高新技术企业、国家级专精特新“小巨人”企业、北京市“隐形冠军”企业、天津市企业技术中心、天津市科技领军培育企业等。

公司荣誉



北京市隐形冠军



国家级专精特新“小巨人”企业



北京市专精特新“小巨人”企业



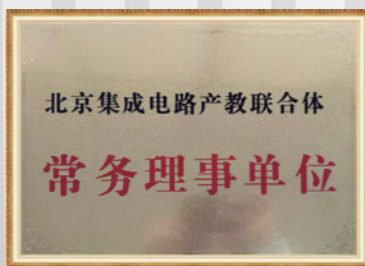
国家高新技术企业



天津市创新型中小企业



天津市科技领军培育企业



北京集成电路产教联合体
常务理事单位

ESG与可持续发展表现

在可持续发展与ESG信息披露方面，公司入选“2024年华证A股上市公司首发ESG报告优胜TOP100”和“2024年度中国非金融业上市公司ESG TOP100”。上述荣誉和外部评价体现了公司在技术创新、规范治理、产业协同及可持续发展管理等方面的综合实力，也为公司持续提升品牌影响力和长期价值创造能力奠定了良好基础。

ESG荣誉



半导体产业
ESG特别贡献奖

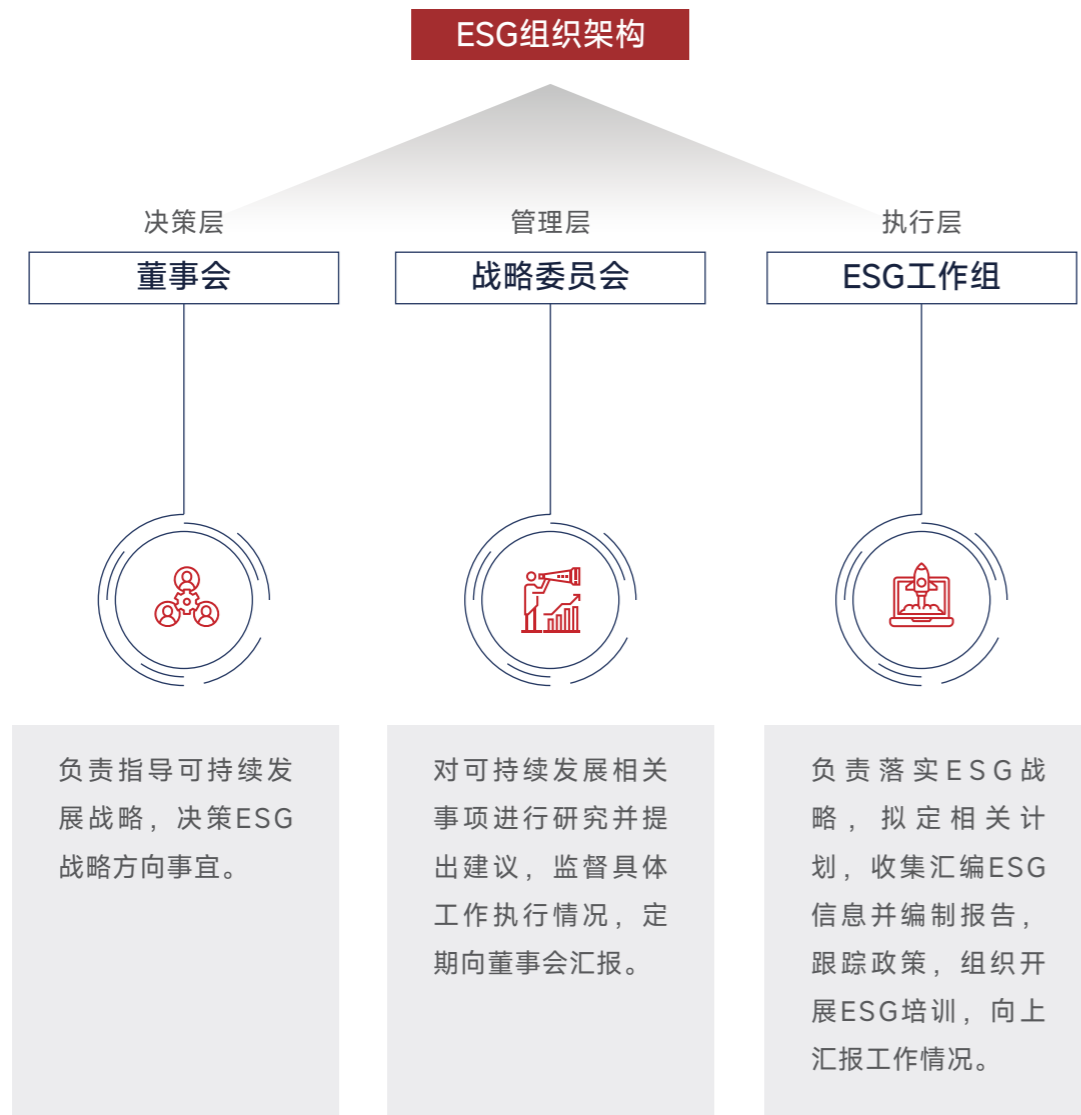


RBA银牌

推动可持续发展

可持续发展治理

华峰测控持续健全完善可持续发展治理体系，正式制定并落地实施以制度化、规范化举措统筹推进各项相关工作走深走实。同步构建起由决策层、管理层、执行层组成的三级管理组织架构，进一步厘清各层级权责边界、细化分工协作，持续提升治理能力与运行效能。



监督与汇报机制

华峰测控建立可持续发展监督机制，将ESG议题融入各部门职责体系，持续监督履责进程。为强化责任落实，公司将碳排放、技术创新、产品质量安全等关键议题与相关董事及高级管理层的薪酬挂钩，并依据实际情况进行优化，逐步推动ESG绩效考核覆盖董事会及全部管理层。同时公司广泛开展可持续发展宣传，定期开展ESG相关培训，解读ESG发展趋势和优秀实践，以实际行动践行ESG理念，促进公司可持续发展。2025年，公司开展2次ESG相关培训。

可持续发展战略

华峰测控始终将可持续发展理念深度融入战略规划与经营管理全过程，识别可持续发展的潜在风险与机遇，并科学评估其对公司运营及长期发展的影响，持续优化战略布局与发展路径。公司通过降低碳排放、提升资源利用效率、保障员工权益以及完善公司治理等实质性举措，以负责任的经营实践驱动高质量可持续发展，持续为股东创造稳定且长期的投资回报。

维度	议题	主要风险与机遇	回应措施
环境	气候变化	急性风险、慢性风险、政策和法律风险、市场风险。 绿色制造与可持续发展机遇。	统筹应对气候变化、环境管理、能源管理中的各类风险，抢抓绿色制造、资源高效利用与节能降碳转型机遇，以全流程环境合规管控、绿色技术创新与清洁能源替代实现风险防控与可持续发展。
	环境管理	政策和法律风险、循环水泄漏风险、废气泄漏风险。 提升资源效率机遇。	
	能源管理	能源成本风险、合规与低碳技术风险。 节能降本与清洁能源使用转型机遇。	

维度	议题	主要风险与机遇	回应措施
 社会	研发创新	技术风险、市场风险。 市场拓展机遇。	强化研发创新与质量全流程管控，完善供应链安全保障，有效防范技术、市场、生产及供应链各类风险，紧抓市场拓展、客户需求升级与行业发展机遇，实现高质量稳健发展。
	产品质量管控	生产计划风险、监视和测量资源管理风险、产品和服务放行风险。 客户需求升级机遇。	
	供应链安全	产能风险、价格风险。 推动行业发展机遇。	
 治理	合规治理	监管、法规合规等风险。	健全合规管理体系，强化监管政策与法规动态跟踪，严格落实合规管控要求，有效防范各类合规风险。

可持续发展影响、风险和机遇管理

华峰测控持续加强对风险与机遇的管控，制定《风险与机遇控制程序》，通过系统化的评估流程，对产品质量管控、安全生产、研发创新等ESG风险管理因素进行识别、评估和分析，并根据评估结果，制定相应的应对措施，持续监测与改进。

可持续发展指标与目标

华峰测控积极对标联合国可持续发展目标（SDGs），规范关键指标界定，制定量化目标任务，持续健全ESG治理体系，推动ESG工作与主营业务深度融合、同向发力，稳步落实SDGs相关要求，以务实举措助力经济、社会与环境协调可持续发展。

重要议题	目标规划	公司的行动	联合国可持续发展目标 (SDGs) 对标
公司治理 商业道德	· 优化公司治理结构，持续更新管理制度、议事规则、工作细则； · 恪守商业道德，推进反贪腐体系建设。	· 修订公司章程、议事规则与工作细则，完善公司治理体系； · 持续开展商业道德与反腐败风险管理培训，增强员工反腐意识。	
应对气候变化 能源管理 污染物管理	· 积极减少碳排放，使用节能设备，助力国家碳达峰碳中和目标实现； · 提高清洁能源使用比例，节约水资源； · 严控废弃物排放，持续减少污染物排放量。	· 践行节能降碳，推广节能设备，以实际行动助力国家碳达峰碳中和目标如期实现； · 推广清洁能源应用，强化节水管理，多措并举助力绿色低碳发展； · 降低污染物排放，减轻环境污染。	  
创新研发 信息安全 与隐私保护	· 加大产品技术创新，实施鼓励研发与创新的激励措施； · 信息安全知识宣贯。	· 持续加大研发投入、加强专业团队建设，攻克多项行业技术难题； · 落实保护信息安全措施，定期开展信息安全培训。	
产品质量 服务客户	· 完善质量全生命周期风险管理流程； · 优化客户服务管理，持续关注客户反馈； · 持续完善供应链管理体系，将ESG指标纳入供应商管理和培训考核中。	· 严格把控生产质量全生命周期管理； · 持续优化服务流程，提供优质产品，客户满意度持续提升； · 深入开展供应商风险研判与评估，精准筛选优质合作对象，构建长期稳定的战略合作伙伴关系，通过多元举措筑牢供应链安全屏障，确保供应环节平稳有序、万无一失。	 
员工权益 员工发展 与培训 员工健康 与安全	· 保障全体员工在招聘录用、职业发展与职务晋升等环节享有平等机会，构建多元化激励体系，用心关爱员工成长，持续提升员工幸福感与归属感； · 开展培训，给予透明的晋升通道； · 维护安全的工作环境，努力实现“零”安全事故。	· 确保招聘公开透明，为员工成长赋能、完善员工福利体系，提升员工满意度，增强团队凝聚力； · 完善职业发展体系，定期开展各个维度的培训； · 健全安全管理体系，打造安全工作环境，守护员工安心工作。	    
社会贡献	· 积极参加公益活动，组织捐赠活动，实现企业与社会的和谐发展。	· 关注公益活动，定期开展相关公益活动。	 

可持续发展生态共建与价值创造

华峰测控始终坚持将可持续发展理念深度融入产品研发创新、客户价值服务与产业生态构建全流程，积极践行ESG发展理念，以技术创新为驱动、以开放透明为准则、以产学研协同为支撑，主动引领并带动上下游合作伙伴共同提升可持续发展能力，持续为各利益相关方创造长期稳定、协同共赢的长远价值。



利益相关方沟通

华峰测控深知，企业要实现持续稳健发展，离不开各利益相关方的长期支持与信任。为此，公司结合行业特点、业务模式及运营实际，系统梳理并重点关注股东及投资者、客户、供应商、员工、政府部门、媒体及行业协会等核心利益相关方，并通过多元化双向沟通机制，及时收集各方意见与反馈，不断夯实互信共赢的合作基础。

利益相关方	期望与诉求	回应反馈机制
股东及投资者	规范治理、合规经营、信息披露质量、经营业绩、长期战略及股东回报	股东会、定期报告与临时公告、业绩说明会、官网投资者关系专区、投资者热线及日常沟通等方式保持交流。
客户	产品责任、客户服务、产品创新研发、客户培训、本地化响应与交付保障	客户现场交流会、客户满意度调查、客户培训、行业展会、技术研讨及日常业务沟通等方式回应客户需求。
供应商	供应商管理、质量与交付协同、EHS管理要求、商业道德与合规管理及可持续采购	供应商走访考察、准入评审、线上问卷、专项培训、日常业务对接及绩效考核等方式开展沟通。
员工	员工权益及薪酬福利、员工健康与安全保障、培训与职业发展、民主沟通及组织关怀	员工满意度调查、意见反馈渠道、开放日活动、培训交流、举报邮箱及日常沟通等方式听取员工声音。
政府部门	合规经营、安全生产、环境管理、政策执行及产业协同发展	监管考核、政策咨询、工作汇报、会议交流及专项沟通等方式保持良好互动。
行业协会	行业协同、技术交流、客户服务、商业道德与合规管理及可持续发展战略	协会活动、行业论坛、专题研讨和标准交流等方式深化互动。
媒体	企业声誉、产品责任、客户服务、产品创新研发及商业道德与合规管理	重点关注行业协同、技术交流、客户服务、商业道德与合规管理及可持续发展战略。公司主要通过协会活动、行业论坛、专题研讨和标准交流等方式深化互动。

重要议题管理

重要性议题评估流程与方法

华峰测控依据《上海证券交易所科创板上市公司自律监管指南第13号——可持续发展报告编制》、GRI 3: 重大主题等国内及国际披露标准的评估方法，引入影响重要性与财务重要性双重视角，对公司ESG议题开展系统性识别与评估，重点披露双重重要性较高的核心议题。公司按照背景分析—议题识别—重要性分析—审核确认四步流程，系统推进ESG重要性议题评估工作。结合宏观政策导向、行业发展趋势、自身经营实际及利益相关方反馈，对相关议题进行全面识别、科学评估与分级排序，相关结果经公司董事会及管理层审阅确认。

议题评估流程



议题重要性评估结果

重要议题分析



环境 E	社会 S	治理 G
<ul style="list-style-type: none"> 1. 应对气候变化 2. 污染物排放 3. 废弃物处理 4. 生态系统和生物多样性保护 5. 环境合规管理 6. 能源利用 7. 水资源利用 8. 循环经济 	<ul style="list-style-type: none"> 9. 乡村振兴 10. 社会贡献 11. 创新驱动 12. 科技伦理 13. 供应链安全 14. 平等对待中小企业 15. 产品和服务安全与质量 16. 数据安全与客户隐私保护 17. 员工 	<ul style="list-style-type: none"> 18. 尽职调查 19. 利益相关方沟通 20. 反商业贿赂及反贪污 21. 反不正当竞争

注：
 1.“双重重要性”是指既是财务重要性，也是影响重要性；
 2.交易所指引循环经济、科技伦理议题，公司暂不涉及，故无披露相关内容。

环境维度

03

Environment

应对气候变化

华峰测控坚定践行绿色发展理念，紧跟国家“双碳”战略部署，将气候变化因素融入公司的战略规划和日常运营之中，围绕“治理，战略，影响、风险和机遇管理，指标与目标”四个方面，深化对气候变化风险与机遇的管理，持续完善气候治理体系，以系统性举措推动绿色低碳发展落地见效。

战略

公司参考气候相关财务信息披露工作组（TCFD）建议，积极识别气候风险因素，科学评估其财务与运营影响，制定有针对性的应对措施，强化公司应对气候变化的适应能力。

治理

华峰测控坚定践行绿色发展理念，紧跟国家“双碳”战略部署，将气候变化因素全面融入公司战略规划与日常运营。公司建立健全“制度 - 组织 - 流程”三位一体管理体系：通过制定专项管理制度，压实董事会及管理层监督责任；依托EHS牵头工作小组，实现跨部门协同高效联动；构建全流程风险管理闭环，确保治理体系与时俱进。此外，公司坚持以人为本，常态化开展低碳专项培训，赋能员工获取专业资质，全面提升气候变化管理能力，以绿色治理实践赋能公司高质量发展。

关键绩效

2025年，
公司组织气候变化相关培训
2场。

潜在风险								
类型	风险描述	发生概率	影响大小	影响的时间范围	优先级排序	影响的价值链环节	财务影响	应对措施
急性风险	暴雨和洪涝：公司位于北部地区，受暴雨和洪涝灾害影响较大，可能对公司生产设备和原材料供应链造成直接破坏，导致生产中断和供应链中断。	低	中	短中期	较高	上游、运营、下游	运营成本增加 营业收入减少	EHS部门定期查看中国气象局信息，关注极端天气，如台风、暴雨等极端天气；制定极端天气应急预案并组织演练，保障灾害后快速恢复生产运营。
慢性风险	气温上升：高温天气下，企业需投入更多能源以维持适宜的办公温度，成本随之增加。	低	中	中长期	中	上游、运营、下游	运营成本增加	扩大清洁能源使用比例，减少对化石燃料的依赖，减少温室气体排放。
政策和法律风险	全球及国内针对气候变化的监管力度持续加大，未来国家及地方层面或出台更为严苛的碳排放约束、碳税政策及环保合规要求。若公司现有运营与生产模式未能及时适配新规，将存在合规管理风险。	中	较高	中期	较高	运营	运营成本增加	定期跟踪和分析国际、国家及地方的气候变化相关法规，确保公司运营符合环境政策法规要求，避免处罚和诉讼风险。
技术风险	应对气候变化需推进绿色低碳产品技术创新与研发，但此类研发存在不确定性，可能导致研发投入难以取得预期收益。	低	较高	长期	较高	运营	研发投入增加	积极探索前沿低碳技术，加大对低碳技术的研发和应用投入。
市场风险	随着公众环保意识的提高，客户更倾向于选择能效高、功耗低的绿色产品。	低	中	中期	较高	运营	营业收入减少	持续跟踪市场动态和客户需求，及时调整业务模式，提升客户体验。
潜在机遇								
类型	机遇描述	发生概率	影响大小	影响的时间范围	优先级排序	影响的价值链环节	财务影响	应对措施
绿色产品制造与可持续发展机遇	公司可积极应用高效节能技术及设备，持续优化生产运营流程，提升资源综合利用率，削减能源消耗与固废产生，助力实现绿色低碳生产。	中	中	长期	较高	运营	运营成本减少 营业收入增加	全面推广应用高效节能技术与先进节能设备，淘汰高耗能、高排放老旧设施，降低单位产品能源消耗。

说明：

- 1.发生概率：指风险\机遇发生的频次间隔、发生的可能性，主要根据历史发生的概率、外部情景、政策实施的进展和专家预测判断。发生概率从“低”到“高”。
- 2.影响大小：指通过冲击水平和风险\机遇发生可能性判定影响的大小，综合考虑对商业模式、价值链、财务影响等因素。影响大小从“低”到“高”。
- 3.影响的时间范围：不同风险和机遇对公司产生影响，公司将影响的时间范畴划分为短期（0-1年）、中期（1-5年）、长期（5年以上）。
- 4.影响价值链环节：指上游（涉及原材料供应商、采购和物流等环节）、运营（涉及生产、制造和内部流程等环节）、下游（涉及分销、销售和客户服务等环节）。
- 5.优先级排序：综合考虑发生概率、影响大小、影响时间范围等因素，结合公司实际，优先级排序分为“低”“中”“高”。
(注：报告其他章节关于发生概率、影响大小、影响的时间范围、影响的价值链环节、优先级排序定义与上文一致，将不再重复说明。)

影响、风险和机遇管理

华峰测控持续细化气候风险与机遇的识别、评估与管理流程，增强对物理风险和转型风险的应对能力，积极把握低碳转型带来的发展机遇，切实提升气候韧性。



指标与目标

华峰测控的温室气体排放，主要集中在净化间温湿度调控所产生的燃气消耗，以及生产运营环节的电力耗用。公司积极响应全球气候治理倡议，严格落实国家“双碳”战略部署，紧扣科学碳目标倡议相关要求，统筹推进温室气体减排工作与绿色低碳转型发展，构建覆盖全生命周期的气候风险管控体系，明确气候治理目标并编制专项实施计划。公司严格按照科学碳目标倡议 (SBTi) 技术规范与评估标准，对标《巴黎协定》1.5°C温控目标，制定科学合理、切实可行且兼具挑战性的温室气体减排目标，确保减排方向与全球气候治理进程保持一致。同时，为有效削减范围二 (Scope 2) 温室气体排放，公司稳步推进核心制造基地的能源结构转型。2025年，关键生产枢纽天津子公司率先落地绿色电力采购机制，购买1,623,620度的绿电。通过引入可再生能源，大幅降低了制造环节对传统化石能源电网的依赖，从源头实现了间接碳排放的有效控制。



关键绩效

指标	单位	2025年
温室气体排放总量	吨二氧化碳当量	3,493.49
温室气体排放强度	吨二氧化碳当量/百万元营收	2.60
范围一温室气体排放	吨二氧化碳当量	13.08
范围二温室气体排放	吨二氧化碳当量	1,234.55
范围三温室气体排放	吨二氧化碳当量	2,245.86

注：华峰测控2025年范围三排放测算边界与公式说明如下：外购物流、商务旅行、境外差旅、员工通勤四大类别，参数依据《企业温室气体排放核算与报告指南 通用指南》进行测算。

环境管理

治理

华峰测控始终将绿色发展理念深度融入企业治理体系，围绕环境合规、资源利用、污染防治与风险管控等核心议题制定《环境保护管理制度》等制度文件，由董事会负责战略指导和决策，高级管理层负责规划，EHS管理部门牵头负责落实日常环境管理工作。同时，公司将环境管理成效纳入绩效考核之中，保障各项环保措施落实到位。2025年，公司未发生违反环保法律法规或受到监管部门处罚的情况。

战略

为有效防范生产过程中废气、废弃物等环境因素带来的潜在环境风险，公司建立健全环境管理体系，包括应急预案，常态化开展监督检查与隐患排查等措施，并定期组织员工进行环保专题培训，持续完善环境风险防控体系，筑牢环境安全防线。同时，公司主动将环保合规要求融入业务发展全过程，积极挖掘绿色发展机遇，推动环境保护与经营发展协同增效、良性互动。

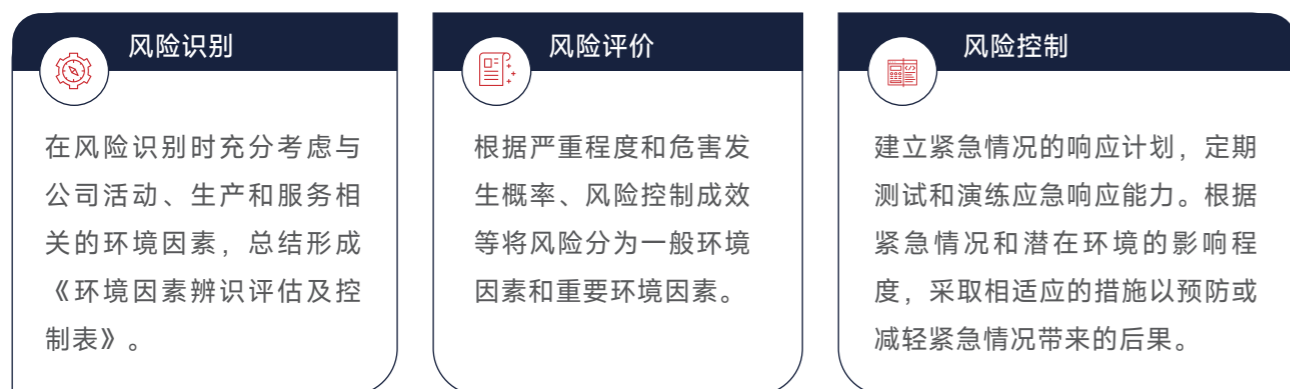


潜在风险								
类型	风险描述	发生概率	影响大小	影响的时间范围	优先级排序	影响的 价值链环节	财务影响	应对措施
政策和法律风险	生产过程中排放物超过排放限值，可能导致法律诉讼、罚款或其他监管制裁。	中	高	短中期	中	运营	经营利润下降	实施ISO 14001环境管理体系，通过系统化管理降低违规风险；制定应急预案，定期开展应急演练，提高员工应对突发环境事件的能力。
循环水泄漏风险	循环水泄漏将导致水资源浪费，并可能引发环境污染、设备损坏及生产中中断等一系列问题。	低	高	短期	高	运营	运营成本上升	开展培训，提升员工对潜在环境影响的认知；加强巡查，开展定期检查，确保无老化、磨损导致的泄漏风险。
废气泄漏风险	废气泄漏将严重影响大气质量，增加空气污染物浓度，并可能对人体健康构成危害。	低	高	短期	高	运营	运营成本上升	定期检测气体质量，适时更换中和药剂；建立应急响应机制，一旦发现泄漏立即采取隔离、修复措施。
潜在机遇								
类型	机遇描述	发生概率	影响大小	影响的时间范围	优先级排序	影响的 价值链环节	财务影响	应对措施
提升资源效率机遇	废物回收和再利用可以减少原材料采购，提高资源效率。	高	中	中期	高	运营	生产成本降低	定期进行废物评估和审计，识别废物产生的源头和类型；建立内部回收利用流程，将废物转化为有用的资源。

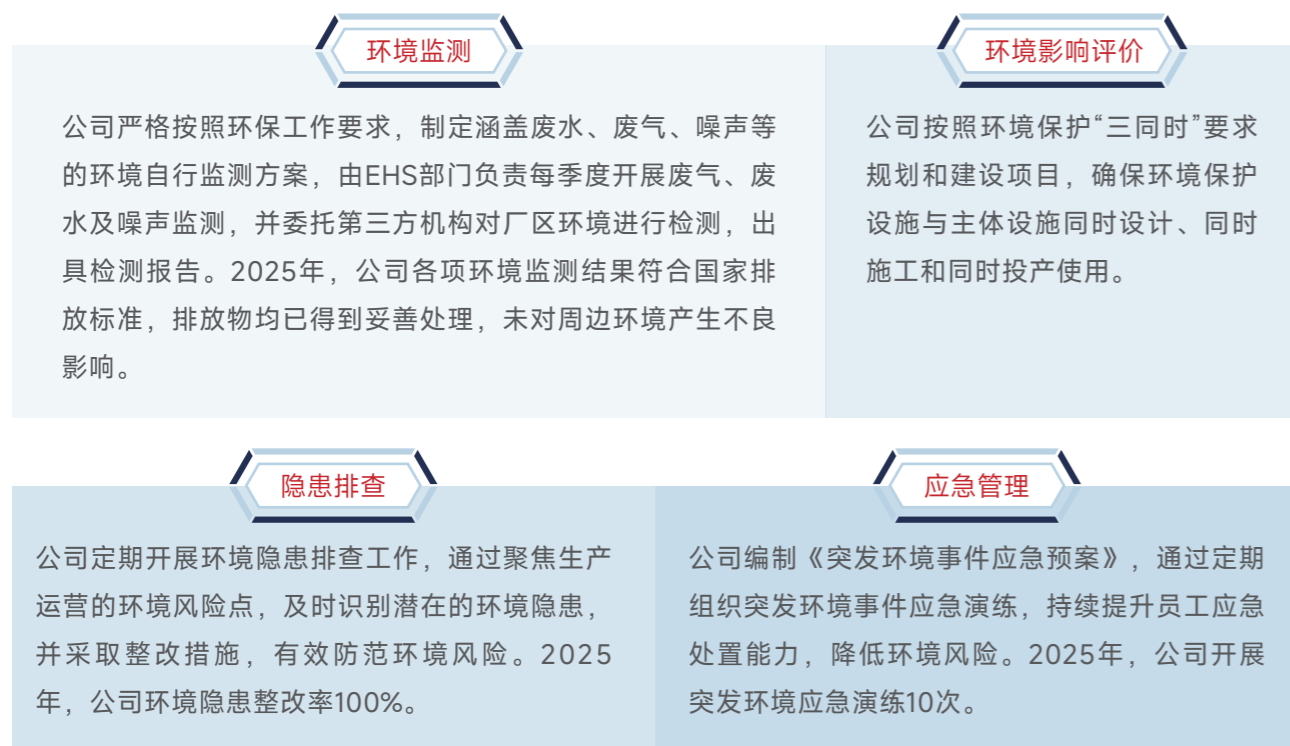
影响、风险和机遇管理

环境风险管理流程

公司制定《环境因素辨识评估及评价控制程序》，通过采用统计分析方法，对重要环境风险、重大危险源进行评价，基于环境影响的严重程度实施分级管控，有效预防和减轻环境风险。



环境风险管控措施



关键绩效

2025年，公司污染物监测合格率 **100%**、环保设施同步运转率 **100%**。

指标与目标

2025年度目标	本年度完成情况	2026年度目标
环境事故为0	已完成	保持全年环境管理零事故
全年污染达标排放	已完成	进一步提升污染物管控水平

污染物管理

华峰测控建立《环境保护管理制度》，涵盖废水、废气、废弃物等管理制度。EHS管理部门牵头负责落实日常环境管理工作，通过健全体系、明确责任、强化执行、严格监管，持续提升环境管理标准化、科学化水平。始终坚守环保合规底线，积极践行绿色发展理念，全力做好废水、废气、废弃物等污染防治工作，切实履行企业生态环境保护主体责任，实现经济效益、社会效益与环境效益的协同共进。2025年，公司污染物达标排放率均为100%。

废弃物管理

公司生产经营过程中产生的一般固体废物以生活垃圾为主；危险废物为报废 PCB 电路板，由具备资质的回收单位定期回收，无废酸、有机废液等其他危废产生。没有废酸、有机溶剂等，这些物质多产生于工艺调试与设备检修清理等环节。公司坚持资源化利用、应循尽用的管理原则，严格遵循危险废物贮存、标识设置等相关法律法规与管控标准，持续强化危险废物全流程规范化管理，通过源头削减、过程管控等措施，有效降低危险废物环境影响。2025年，各类固体废物均依法依规妥善处理。



废弃物管理
目标与规划

持续优化生产与运行方式，逐步减少废弃物产生量，持续提高可回收废弃物的利用率。

废弃物种类	处理措施
<p>一般废弃物</p>	<ul style="list-style-type: none"> · 废弃物实施分类分区存放； · 可回收利用的固体废弃物，由公司内部进行综合利用； · 固体废弃物定期交由有资质的第三方单位进行处理； · 生活垃圾定期交由环卫部门处理。
<p>危险废弃物</p>	<ul style="list-style-type: none"> · 对危险废物仓库进行标识，并粘贴警示标志； · 专人负责危险废物仓库管理，确保危险废物的清理和转移工作； · 建立危险废物产生、入库、出库的登记台账，并实时更新数据； · 严禁将危险废物与非危险废物混合存放； · 危险废弃物应交由有资质的单位处理。

关键绩效

指标	单位	2025年
危险废弃物产生量	吨	0.60389
危险废弃物处置量	吨	0.53904
废弃物期末安全库存量	吨	0.10845

资源管理

华峰测控持续深化资源效能提升，建立《员工绿色行动与可持续发展指南》等能源管理制度，明确资源集约与日常减碳规范，健全常态化持续改进闭环管理体系，由董事会负责战略指导和决策，高级管理层负责规划，EHS管理部门牵头负责落实日常环境管理工作。严格遵循源头减排、过程管控工作方针，将节能降耗、资源集约利用与环境风险防控全面融入日常运营管理。通过动态梳理重点优化事项、精准施策整改提升，推动环境管理水平与经营运营效能协同提升、持续精进。

类别	涉及资源	主要消耗方式
<p>能源</p>	汽油	生产消耗
	柴油	生产消耗
	电力	生产消耗 办公消耗
	天然气	生产消耗
<p>水资源</p>	市政供水	生产消耗 生活用水

节能减排措施


华峰测控积极响应全球能源转型趋势，将绿色低碳理念深度融入自身运营与产品研发全生命周期，致力于在实现商业价值的同时切实履行环境责任。



公司持续优化自身能源结构，在常态化推进绿电采购的基础上，结合厂区自然条件、用能特征及投资回报模型，审慎评估并稳步推进分布式光伏等现场清洁能源建设方案，不断夯实企业自身的碳足迹管理能力。



推进清洁技术助力绿色生产



优化设备能效



带动上下游

作为半导体自动化测试系统（ATE）的深度参与者，公司业务已全面覆盖光伏储能、新能源汽车等核心清洁技术领域。我们将“节能降耗”作为核心研发指标，通过软硬件协同优化，助力下游客户实现绿色制造。

全新8600 SoC测试平台通过架构升级与智能热管理技术，有效降低了复杂芯片测试的单位功耗。

针对第三代半导体（如SiC、GaN）及功率器件，大幅提升设备在高压、大电流环境下的测试稳定性与效率，有效减少客户生产过程中的能源浪费与次品损耗；面对日益复杂的SoC及数字芯片测试需求，通过提升系统集成度与响应速度，在保障测试精度的同时显著压降设备单位功耗。此举不仅切实降低了客户的运营成本，更为半导体产业链的低碳可持续发展提供了坚实的设备支撑。

水资源管理

华峰测控贯穿“取、用、排”全流程强化水资源管理，通过常态化的管网巡检、跑冒滴漏治理及用水点位维护，严控非必要耗水。同时，积极开展全员节水宣导，推动节水意识向日常办公与生产场景深度落地。2025年，公司总耗水量为12,020吨（均源自市政供水）。

关键绩效

指标	单位	2025年
能源消耗总量	吨标准煤	476.76
能源消耗强度	吨标准煤/百万元营收	0.35
直接能源消耗量	吨标准煤	4.72
间接能源消耗量	吨标准煤	472.04
汽油	升	6,162.78
外购电力	兆瓦时	3,840.84

指标	单位	2025年
可再生能源消耗量	吨标准煤	199.54
可再生能源消耗量占比	%	41.85%

绿色产品全生命周期管理

华峰测控积极响应全球能源转型与低碳发展战略，将绿色低碳理念全面融入产品全生命周期管理体系。公司以生态设计为源头抓手，通过绿色研发、清洁生产与绿色应用推广，以技术创新赋能产业绿色升级；同时充分发挥产业链龙头企业引领作用，带动上下游合作伙伴协同践行可持续发展理念，为下游产业低碳转型提供底层支撑，实现商业价值与环境责任的协同共赢。



**深化生态设计
提升测试能效**

在产品研发阶段全面引入绿色设计与能效优化理念。针对先进制程与复杂集成电路，公司不断推进数字测试架构创新，聚焦提升测试设备的运行效率与精准度，持续优化设备端的综合能耗，从源头降低测试环节的物理与能源消耗，将节能降耗指标深度嵌入研发体系，持续优化测试平台的架构设计、热管理与功耗控制，在保障产品高性能与高精度的同时，协同带动下游产业链实现能效改善。



**攻坚核心领域
赋能清洁技术产业链**

紧密围绕第三代半导体、功率器件及SoC芯片的测试需求，公司为光伏、储能、新能源汽车等清洁能源领域提供稳定、高效的测试解决方案。通过精准保障能源转换核心芯片的量产良率，有效协助下游客户优化生产效能，间接支持价值链终端的温室气体减排与智能制造的绿色转型，有效地提供解决环境问题的产品。



**强化行业协同
共建低碳生态**

作为半导体产业链的关键设备供应商，公司不仅将社会责任落实在常态化的产品交付中，更积极依托国际展会与学术论坛等沟通机制，与产业链伙伴深度探讨测试技术的低碳演进路径，持续推动半导体测试与全球绿色产业需求的协同高质量发展。

绿色工厂

中新天津生态城重视城市绿化、植被保护、生态修复与可持续发展，拒绝“高耗能、高排放、重污染”，对入驻企业有着严格的环保标准，对于入驻企业厂区的绿化分布、植被多样性有着严格的要求。华峰测控园区内现有各类观赏树木333株，丛生及地被类植物10000余株，涉及50多个品种。同时，公司在建厂设计中也融入了可持续理念，厂房外墙使用耐久、抗菌的生态涂料以减少空气污染，选择高透光率的玻璃作为窗户材料以增加室内的采光量，最大限度地减少因照明产生的能源消耗。

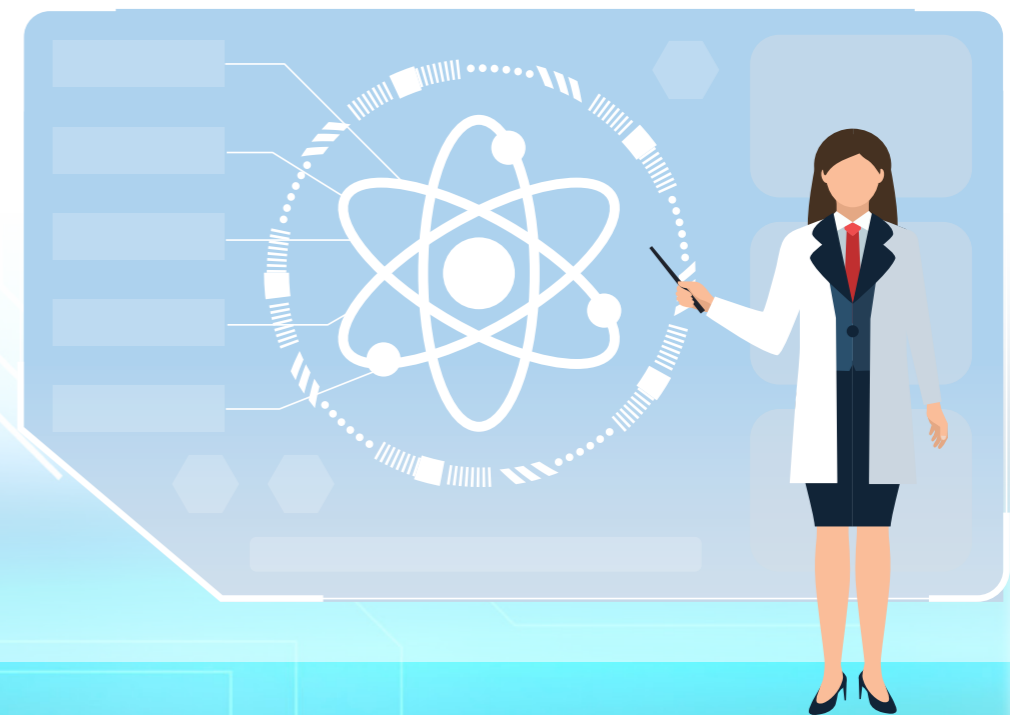
绿色运营

华峰测控始终将可持续发展理念深度融入企业治理与日常运营全过程，坚持以制度规范为引领、以数字技术为支撑、以价值链协同为抓手，持续优化绿色运营体系、提升生态发展效能。公司通过常态化宣传引导与专题实践活动，推动节能降耗、垃圾分类等绿色要求转化为全员自觉行动；同时深化数字化转型，全面推行无纸化运营与线上审批模式，依托信息系统集成应用，有效减少纸张等资源消耗，内部试运行“资产管理模块”，实现研发设备的数字化建档与全生命周期追踪。该系统有效提升了仪器设备的共享复用率，从源头减少了重复采购带来的资源浪费。不断提升研发、采购、生产及管理全链条的运行透明度与资源配置效率，以务实举措实现绿色低碳与高质量发展协同推进。

生物多样性与生态保护

华峰测控始终坚守生态优先、绿色发展理念，将生物多样性保护与生态环境治理深度融入企业运营全流程，主动对标国际国内前沿绿色标准与行业最佳实践，严格恪守《生物多样性公约》《濒危野生动植物种国际贸易公约》以及《中华人民共和国自然保护区条例》《中国生物多样性保护战略与行动计划（2023—2030年）》等一系列法律法规与政策要求，以系统化、规范化举措管控经营活动对生态系统与生物多样性的潜在影响。

公司郑重承诺，在日常生产、基地运营及全链条管理中，构建并落实完备的环境管理体系与污染防治长效机制，全面推进清洁生产、节能减排与生态风险防控，确保各项经营行为合规有序、生态影响可控可防，坚决杜绝区域生态环境、物种栖息地及生物多样性造成任何负面影响。经全面排查与科学评估，公司所属全部生产基地均科学选址于非生态敏感、非生物多样性保护重点的区域，与各类自然保护地、珍稀物种栖息地、生态功能保护区保持安全距离，从源头规避生态扰动风险。截至目前，公司运营全过程未发生任何破坏生态环境、损害生物多样性的违规事件，未出现环境污染事故与生态负面舆情，切实以实际行动守护生态安全与生命共同体稳定。公司将持续深化生态保护与生物多样性管理体系建设，强化全流程环境风险管控，积极探索绿色技术创新与低碳转型路径，主动履行企业生态社会责任，助力人与自然和谐共生的现代化建设，为全球生态安全与可持续发展贡献坚实力量。



社会维度

04

WORLDVIEW

研发管理与科技创新

华峰测控始终将研发创新作为推动可持续发展的核心引擎，通过持续完善治理体系、深化数字化赋能、攻坚前沿技术，全面提升研发运营的合规性、透明度与社会环境价值。在规范管理方面，公司发布《研发行政管理手册》，系统覆盖实验室安全、信息保密、合同规范等关键环节，切实保障员工健康安全，有效防范合规风险；同步出台《研发周报填报规范》，强化研发全流程透明度与可追溯性，为风险预警与科学决策提供坚实机制保障。在绩效考核、鼓励研发激励方面，创新推行团队绩效“主管自评 - 协作环评 - 领导评核”机制，并对环评结果予以公开，以透明可监督的评价体系保障考核公平公正，助力人才队伍稳定成长与长期发展。

关键绩效

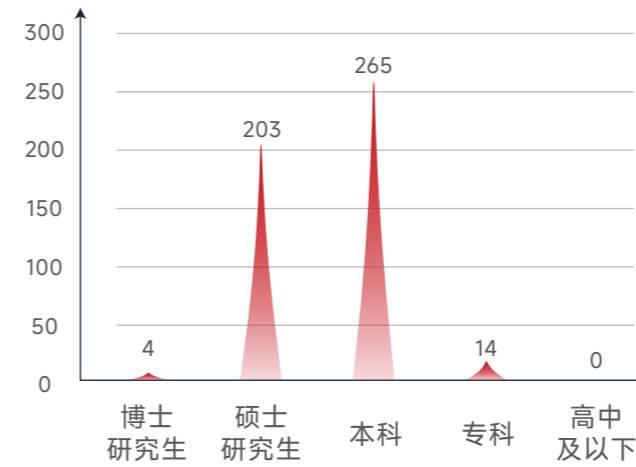
2025年，公司研发投入 **26,571.67** 万元，占营业收入 **19.74** %。

研发团队

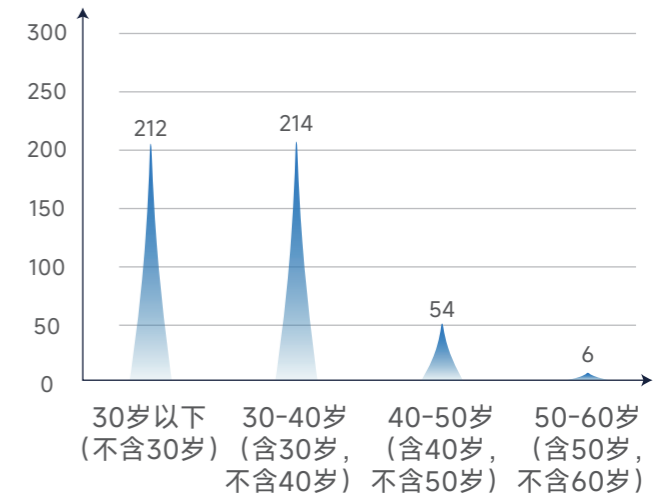
华峰测控持续优化研发管理体系与人才队伍结构，依托数字化赋能提升精益化管理水平，着力构建科学规范、运行高效的研发治理体系。坚持实施开放包容、多元协同的人才发展战略，研发力量广泛布局国内外重点区域，在马来西亚等海外地区同步建立研发阵地。聚焦上海、西安等重点区域业务快速发展需求，持续优化办公条件与职场环境，切实提升员工归属感与幸福感。围绕产业发展关键领域，加大模拟及数字IC设计等核心岗位引育力度，健全多层次人才梯队，为实现芯片核心技术自主可控、筑牢产业发展根基提供坚强人才支撑。

基本情况	
公司研发人员的数量 (人)	486
研发人员数量占公司总人数的比例 (%)	52.23
研发人员薪酬合计 (万元)	20,714.17

研发人员学历结构



研发人员年龄结构



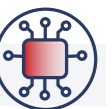
研发流程

华峰测控深入推行全生命周期研发管理模式，以市场导向与客户需求为起点，统筹覆盖产品设计、技术开发、测试验证、市场导入、小批量转产及存量产品迭代维护等全流程环节。该模式有力保障了产品在全生命周期内的稳定可靠运行，深度契合绿色低碳与可持续发展理念，有效提升资源利用效率，减少资源消耗与环境影响。同时，公司坚持自主研发、自主生产、自主营销一体化运营布局，在严格把控产品品质的基础上，持续提升供应链韧性与安全可控水平，降低外部供应链波动带来的各类风险，切实提升客户服务能力与满意度，为公司实现经济、社会与环境协同可持续发展夯实坚实基础。

提升研发效率举措

华峰测控大力推进研发信息化建设，积极构建高效协同、智慧赋能的现代化研发管理体系，统筹搭建审批管理、项目看板、设备物资资产管理及三级流程管控等核心功能模块。通过数字化手段全面提升研发运营效能，优化资源配置与集约利用水平，有力践行绿色低碳与高效治理理念，为高质量可持续发展提供坚实支撑。

研发项目看板



通过构建可视化、透明化的项目看板，使团队成员实时掌握任务进展，减少沟通障碍，提高项目协同效率。智能分析功能通过优化人员工时配置提升资源利用率，减少因低效管理造成的时间和人力浪费。数据驱动的项目管理模式助力科学决策，推动研发流程的绿色、高效发展。

三级流程模块



规范工程师流程、组织架构及文档清单模块的研发操作，减少因流程不清导致的工作低效及资源浪费。系统化流程管理确保知识共享，提高协作效率，减少重复性错误，提升整体研发质量，为企业可持续创新提供稳定支撑。

智能审批模块



公司优化审批流程，实现高度自定义与后台数据分析。自动化审批减少人工干预，提升工作效率，降低运营能耗。同时，透明化流程确保信息可追溯，自动邮件提醒避免审批延误，提高协作效率。审批数据分析功能助力科学决策，使资源调配更精准，有效减少冗余与浪费。

设备物料资产管理



预上线的设备物料管理模块实现仪器、机台及大额物料的精细化管理，覆盖资产入库、出库及盘点，确保信息准确透明。责任到人机制减少设备闲置及流失，提高资产利用率，减少资源浪费，降低运营成本。未来，公司将结合硬件外设盘点系统，实现资产全生命周期管理，助力可持续发展。

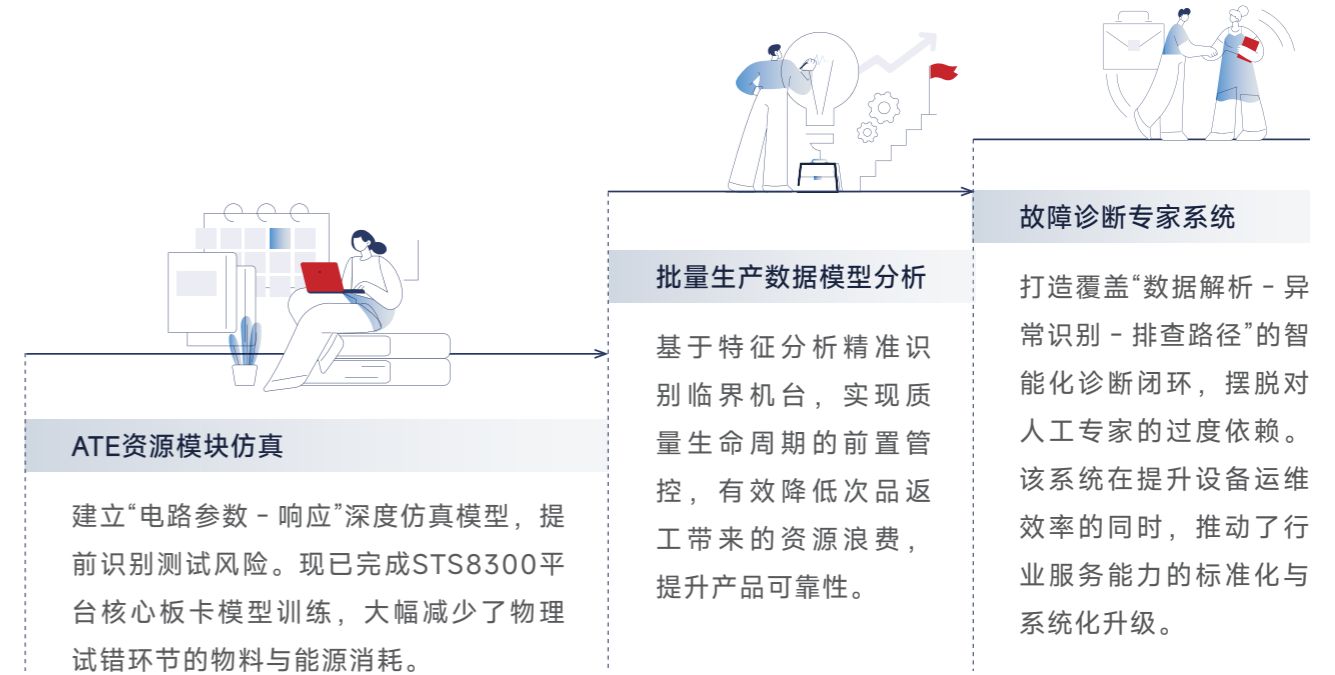
技术与产品创新

华峰测控坚持以技术创新攻克行业痛点，通过产学研深度协同，推动半导体测试向高效、低能耗、智能化的方向迈进。

2025年，公司在功率测试领域取得重大突破。在保持产品体积与硬件兼容的前提下，成功将动态测试能力由3KA跃升至18KA，并将输出接口端寄生电感降至国际领先水平 (<6nH)。该技术的自主可控不仅填补了行业空白，更大幅提升了下游客户的测试效率，有效降低了测试环节的能源与物料消耗，助力产业链的绿色低碳发展。

产学研

华峰测控始终将产学研深度融合视为驱动技术升级与践行社会责任的关键引擎。公司致力于与顶尖高校构建互利共赢的协同创新网络，推动前沿技术攻关与高端智力孵化，加速创新成果向产业应用转化，重点推进三大核心项目，为半导体行业的高质量发展提供持续动能。



案例

依托2021年与天津大学（微电子、自动化及精密仪器学院）联合成立的“集成电路装备技术联合研究中心”，公司持续推进深水区技术攻关。2024年，双方并行开展功率测试平台母排优化等多项研发，其中核心项目“大功率低失真高频交流源”已成功完成样机研制并稳步迈入产业化阶段。2025年，双方合作进一步向智能化延伸，启动多项人工智能专题研究，依托AI与大数据的深度分析能力，全面赋能并提升半导体测试设备的系统可靠性与操作易用性。

案例

公司战略性拓展校企合作矩阵，与天津科技大学开启深度协同新篇章。双方立足资源优势与前沿技术诉求，建立起精准引才与联合育人的长效机制。年内，公司成功引入两名具备深厚学术积累与创新潜能的优秀博士后进站。依托校企联合平台，博士后团队将直击公司核心技术瓶颈开展定向攻坚，这一举措不仅为企业提升核心竞争力注入了顶尖智力支撑，更打造了产教融合与高精尖人才共育的社会责任典范。

知识产权保护

华峰测控始终把知识产权建设作为提升核心竞争力、筑牢发展根基的关键抓手，坚持自主研发与持续创新，在模拟数字技术、功率模块测试等关键核心领域持续深耕，不断构筑坚实技术壁垒，推动技术攻关突破与产业化应用深度融合、协同落地。公司建立健全以《专利管理办法》《企业无形资产管理制度》为核心的知识产权制度体系，依托专利导航、竞品动态监测及专业数据库支撑，将知识产权全流程管理深度融入研发各环节，有效防范技术风险，持续巩固和放大技术领先优势。成立由首席技术专家牵头的跨部门知识产权工作专班，建立多维度专利提案评审与常态化内部审计机制，通过搭建内部专利池、强化商业秘密保护等举措，全面提升专利质量与成果转化效能，为企业高质量可持续发展提供坚实的知识产权保障。

关键绩效

累计申请专利 **455** 个，累计获得 **279** 个专利，其中累计获得发明 **75** 个，

实用新型 **145** 个，外观设计 **16** 个，软件著作权 **30** 个，其他 **13** 个。

注：累计数量包括放弃的，因期限届满而失效的和已授权的。

知识产权保护措施

华峰测控始终将知识产权作为核心竞争力的重要载体，坚持创新驱动与产权保护并重。

完善全球化保护体系

积极推进国内外专利布局，专利申请不仅覆盖中国境内及中国台湾地区，更延伸至马来西亚、美国、日本及欧洲。截至目前，公司累计申请专利455件，其中已授权专利279件（含发明专利75件），形成了多层次、规模化的全球专利保护网。



公司设立内部专利池，以商业秘密的形式对内部专利进行保护，建立防御性专利储备机制，根据市场竞争态势选择性启动专利申请。



公司已搭建规模化的专利保护体系，重点开展专利维权、国际申请、系列专利申请等工作，构建“核心专利+外围专利”组合布局，保护自主研发成果，使其转化为有效的经济效益，增强产品和市场的竞争优势。依据产品的生命周期，公司不断加大半导体自动化测试系统领域相关专利的申请力度，构建严密的保护网。除在中国大陆申请专利外，公司还积极向海外提交专利申请，并通过PCT途径申请国际专利，已成功获得美国、日本及欧洲的专利授权。



设立覆盖全体员工的专利奖励与发明人积分机制。通过技术、经济多维度的创新评级，营造“全员参与、尊重创新”的文化氛围，持续提升研发团队的活力与创造力。

案例



公司针对“多工位测试优化技术”提交的发明专利（CN2022111984047），通过优先审查渠道在两年内即获授权。该技术目前已同步在中国台湾、美国、欧洲等核心市场进行专利布局，其中中国台湾地区已顺利获证。这一实践不仅有效保护了公司在主要销售市场的创新成果，更显著增强了核心产品的国际市场竞争力。

产品和服务安全与质量

华峰测控持续深化ISO 9001（质量）、ISO 14001（环境）及ISO 45001（职业健康安全）三大管理体系的协同运行。通过优化全链路流程与压实管理责任，全面赋能内部提质、增效与降本减耗。不断完善质量管理体系，编制《质量管理手册》等各项制度文件，建立产品质量管理组织架构，由董事会决策把关、高级管理层统筹部署、质量管理部落实质量相关工作，为客户提供全流程质量品质保证。同时，公司针对关键岗位、关键工序设立绩效考核指标，并制定质量奖惩管理机制，落实责任溯源，通过正负激励的方法，提升质量管理人员监督责任的意识，确保产品生产及交付质量。2025年，公司积极参与工信局推行的“制造业企业质量管理能力评估”，并顺利获评“保证级”资质，公司的制造规范化与精细化管控水平获得权威背书，公司未发生产品或服务相关的安全与质量重大责任事故。

2025年，公司成功荣获RBA（责任商业联盟）银牌认证，标志着公司在劳工权益、健康安全、环境管理与商业道德方面获得国际高度认可。同时，马来西亚子公司顺利取得质量体系认证（ISO 9001），进一步完善了全球化高质量合规版图。



质量管理体系认证

产品质量全生命周期管理

华峰测控着力构建规范严谨、接轨国际的合规运营体系，将质量管控、环境保护与职业健康安全管理深度融合入生产经营全流程。同时，积极推动精益管理理念与生产制造数字化深度融合，搭建透明高效、标准统一的质量管控体系，持续提升产品可靠性与交付保障能力，实现合规经营、质量提升与安全绿色发展协同推进。

双向清单管理机制

制定《生产端提出问题清单》，用于解决生产制程中的问题，分为电参数、工艺装配、焊接、流程等问题；制定《生产端接收的问题清单》，用于规范生产制程的标准化作业，主要来源于研发端、质量端、服务现场交付端的问题反馈。

践行“零缺陷”质量文化

依托系统固化操作步骤，实现关键测试参数的自动判读与防漏管控。建立失效机台快速分析与追溯排查机制，并通过现场质量看板实时公开数据，强化全员质量意识，从源头降低质量损失成本，持续追求交检合格率的稳步跃升。

生产过程质量管控

通过生产端飞行检查和定期稽核，对生产过程控制有效性进行审核。系统性验证生产过程控制有效性。建立覆盖原料入库、加工制造、成品检验、包装运输全流程的质量管控标准。确保作业人员100%执行标准化工艺文件，提升质量异常拦截率，降低质量成本损失。

提升产品质量

建立覆盖全生产与检验环节的飞行检查及现场稽核机制。针对制程异常，设立临时与永久改善措施相衔接的闭环管理流程，严禁“跳步、漏测、凭经验操作”，确保来自各业务端的质量反馈得到标准化落地，有效提升产品质量。

数智赋能精益制造

2025年，公司全面升级生产执行系统，实现制造全流程的数字化管控。依托实时数据采集与可视化看板，精准识别产线瓶颈并动态调优生产节拍，大幅提升生产透明度与数据可追溯性。同时，在核心工序全面推行电子标准化作业指导（ESOP），以数字化终端硬性规范作业动作，有效消除人为偏差，夯实精益生产执行基础。

华峰测控的现有核心产品

产品/系列名称	图示	应用领域
STS8200		用于电源管理、信号链类、智能功率模块、第三代化合物半导体GaN类等模拟、混合和功率集成电路的测试
STS8300		用于更高引脚数、更高性能、更多工位的电源管理类 and 混合信号集成电路测试
STS8600		主要应用于大规模SoC芯片（高速数字电路、高性能混合电路、微波/射频电路、通讯接口电路、CPU芯片等）的测试
功率模块测试产品		为客户提供基于STS8200测试平台的PIM专用测试解决方案，针对用于大功率IGBT/SiCIGBT/SiC功率模块及KGD测试

客户服务与满意度管理

华峰测控始终坚持“以客户为中心”的服务理念，致力于为全球半导体产业链提供稳定、专业、高效的技术支持，建立《售后服务流程》等管理制度，通过不断完善的服务网络与闭环管理机制，持续提升客户体验与长远价值。

公司主要为客户提供机器安装、程序开发、客户端异常处理和报修的售后服务，四类售后服务有着统一、规范的服务流程，最大程度地保障客户在使用产品过程中，能得到华峰测控售后团队及时、专业的支持。



提升客户服务质量措施



全球化服务网络与标准化响应

公司构建了“总部协同、区域响应”的精细化客户服务网络。在国内，依托北京、天津、上海和深圳等枢纽实现产业集群的深度覆盖；在海外，通过美国、马来西亚及日本的分支机构与代理商体系，有力保障了跨区域的交付与响应效能，增强了应对全球供应链波动的服务韧性。同时，公司建立了涵盖“需求受理、分级评估、远程/现场支持、复盘改进”的售后全流程闭环机制，确保客户诉求得到高质量解决。

公司依托专业工程师团队与CRM系统，针对功率器件吞吐量优化、复杂芯片验证等痛点，为客户提供定制化的技术赋能。此外，公司建立了标准化的“客户之声（VoC）”驱动机制，通过Semicon等核心行业平台深度收集一线业务痛点，并将市场反馈精准传导至内部研发与生产端，推动软硬件工艺的协同迭代，实现从被动售后向“价值共建”的战略延伸。



深耕应用场景与“客户之声”协同迭代

客户满意度

华峰测控积极对标行业先进水平，建立科学规范、客观公正的客户满意度评价模型，持续积累近十年连续稳定的客户数据资产。公司依托对调研数据的系统分析与深度挖掘，统筹内部资源开展客户满意度专项提升行动，精准识别差距短板、明确改进方向，建立T1至T6全流程闭环改进标准，形成动态更新的需求优化清单。同时主动邀请客户参与改进成效评审，与客户协同构建端到端闭环改进机制，通过历年数据对比分析溯源问题、靶向施策，持续推动产品品质、服务水平与品牌竞争力稳步提升。2025年度调查全面覆盖8200、8300、Power三大产品平台，围绕产品力、服务力、品牌力等14个核心维度，共向158家客户发起调研。最终回收126家客户的220份有效问卷，年度总体客户满意度达到91.1%。



客户培训

华峰测控积极践行ESG发展理念，切实履行客户责任，积极创造可持续价值，不断健全客户服务与技术支持体系。公司全年组织开展标准化客户培训21场，累计参与人数超673人次，有效帮助客户全面掌握产品性能、应用场景及操作规范，提升设备使用效率与运行安全水平。同时，围绕客户个性化需求开展定制化专项培训，提供精准化、差异化技术支持。针对新交付设备，组织现场实操培训，确保客户设备平稳投用、高效运维。通过体系化、专业化的客户赋能举措，公司持续深化与客户的协同合作，助力客户提升运营能力，以实际行动践行共创共赢、长期稳健发展的价值理念，不断彰显环境、社会及治理层面的责任担当。

可持续供应链与负责任采购

华峰测控始终坚持构建规范透明、稳健可控、绿色可持续的供应链管理体系，建立《合格供应商评价准则》《供应商分级管理》等管理制度，将ESG理念全面融入供应商遴选、评价与合作全流程，与产业链伙伴协同共建互利共生、长期稳定的产业生态。依托合格供方遴选评价、供应商分级管理等制度体系，建立健全“需求立项—专家评审—供方自查—现场核查—层级审批”的全链条准入管控机制，在供应商准入环节同步强化质量管控与环境合规要求，持续提升供应链整体治理水平。截至2025年末，公司合作供应商共计232家，涵盖生产型企业、代理分销商及报关服务商。按采购品类划分，包括元器件、结构件、电子设备、包装及辅料、代工、PCB类及其他配套材料，形成了稳定、多元的供应链网络。



供应商ESG管理

华峰测控高度重视供应链可持续发展，将ESG理念全面融入供应商准入、评估、考核与合作全流程，推动供应链上下游共同践行环境、社会及治理责任，构建负责任、可持续、有韧性的供应链生态。

质量与环保承诺

供应商的准入启动于采购需求，专家团决策评审后，需供应商先进行自检，审核团队再进行审核，通过后纳入《合格供方名录》，并由总经理亲自审批。出于对产品质量责任的保障，华峰测控要求所有入选的供应商签署《质量保证协议》，并根据协议内容，对涉及产生负面环境影响的材料提供化学成分分析报告及安全使用说明。

深化价值链减排 (Scope 3)

积极向范围三延伸绿色影响力。对内倡导低碳、环境友好型的通勤方式；对外稳步推进可持续采购战略，将环境与合规因素全面纳入核心供应商的准入与常态化考核体系，携手生态伙伴共建绿色供应链。

有害物质管控

针对涉及环境影响的材料，强制要求供应商提供化学成分分析报告及安全使用说明，从源头切断环境与合规风险。



供应商ESG常态化审计与动态分级管理

公司将合规性、职业安全及环境安全体系（EHS）纳入常态化考察维度。对重点供应商实行季度考核，对不合格者启动整改辅导或缩减份额的处罚机制，对屡教不改者坚决清退。2025年，公司进一步深化战略分级评估，驱动供应链优胜劣汰。

供应链考核绩效

截至2025年末，完成146家供应商的分级评估（覆盖率达63%），评定“优选”29家、“可选”84家、“限选”28家，并依规“淘汰”5家。开展常态化考核的重点供应商：44家（考核合格率100%），涵盖环境维度考核的供应商比例：47%，经核实具有重大实际或潜在负面环境影响的供应商数量：0家。

供应商培训

秉持共同进步的理念，公司积极向供应链延伸管理经验。2025年，由质量部门牵头，针对44家核心供应商累计开展95场专项培训。培训深度聚焦现场精益管理、数字化（IT）建设、人员稳定及品质管控等痛点。通过实地审查输出明确的改善路径，切实帮扶供应商提升综合履责能力与运营质量，推动产业链协同高质量发展。

员工

平等雇佣

华峰测控致力于严格遵守《中华人民共和国劳动法》《禁止使用童工规定》及其他运营所在地相关法律法规的要求，并参考《强迫劳动公约》等国际劳工组织相关公约制定了《基本人事制度》等内部管理制度。公司将多元、平等与包容（DEI）作为企业长期发展的核心价值观，致力于在全球业务版图中构建包容互信、充满活力的可持续人才发展生态，通过构筑公平、开放、多元的职场环境，公司不断促进跨文化团队的深度融合，持续激发组织的创新活力，切实推动企业战略与全球员工价值的协同跃升。



打造全球化多元团队

伴随国际化战略的稳步推进，公司的员工队伍已广泛分布于中国、马来西亚、日本及德国等多个国家与地区，涵盖多民族背景，形成了文化包容、优势互补的国际化人才方阵。



恪守平等雇佣与反歧视原则

公司严格遵守全球各运营地的劳工法律法规，全面落实无歧视的招聘、薪酬、晋升与留任机制。坚决捍卫员工在国籍、民族、性别、年龄及宗教信仰等维度的平等待遇，确保全体员工均能享有公平、透明的职业发展通道。



反童工及强制劳动管理

公司严格恪守禁止雇佣童工原则，全面遵守国内外劳动用工相关法律法规，坚决杜绝任何形式的童工、强制劳动及歧视性用工行为。在员工聘用、供应链合作与外协管理全过程中，建立严格的年龄核查与用工监督机制，切实保障劳动者合法权益，共同营造合规、公平、人道的用工环境。



推行属地化管理与文化共融

公司充分尊重各地区的文化差异与本地化诉求。结合不同区域的市场特征，建立并实施了兼顾内部公平与外部竞争力的属地化薪酬福利体系，全面保障全球员工在薪资、社保、假期及人文关怀等方面的切身权益。

华峰测控致力于构建多元化、专业化、充满活力的高素质人才方阵，通过持续优化全球人力资源配置，为企业的技术创新与高质量发展提供坚实的人才支撑。

职能分布

聚焦技术驱动战略。公司深耕半导体测试主业，技术类人员占比高达75%以上，构筑了深厚的研发底座。同时科学配置运营、管理与市场等支撑职能，实现跨部门的专业分工与高效协同。

年龄梯队

凸显持续创新活力。人才梯队呈现显著的年轻化特征，40岁及以下的中青年员工占比超过80%。充满生机的人才结构为公司的前沿技术攻坚与业务可持续发展注入了源源不断的源动力。

性别构成

保持团队稳健均衡。结合半导体设备制造的行业属性，公司积极践行平等雇佣原则，当前男女员工比例维持在3:1，形成了结构均衡、稳定且优势互补的职场生态。

深化留才机制
筑牢组织底盘

致力于从薪酬激励、个人成长、工作环境及文化认同等多个维度全面提升员工的职场满意度与归属感，有效降低核心人才的流失风险。

关键绩效

公司凭借完善的人才管理体系，本年度公司整体员工离职率稳控在 **10%** 左右，显著优于同期行业平均基准。这一处于良性区间的关键人力资本指标，不仅直观反映了公司在雇佣关系管理上的卓越成效，更充分印证了企业强劲的雇主品牌吸引力与深厚的组织凝聚力。

按性别划分的 员工人数及比例	男性员工人数	人	703
	女性员工人数	人	226
	男性员工比例	%	76%
	女性员工比例	%	24%
	高级管理层的女性占比	%	33%
按年龄划分的 员工人数及比例	30岁以下员工人数	人	397
	30 - 50岁员工人数	人	506
	50岁以上员工人数	人	26
学历划分	本科以下员工人数	人	105
	本科员工人数	人	546
	硕士员工人数	人	275
	博士员工人数	人	3
员工多样性	少数民族员工数量	人	43
	外籍员工数量	人	47
员工离职 人数及比例	员工离职人数	人	97
	员工离职率	%	10%
	研发人员离职人数	人	40
	研发人员离职率	%	8%

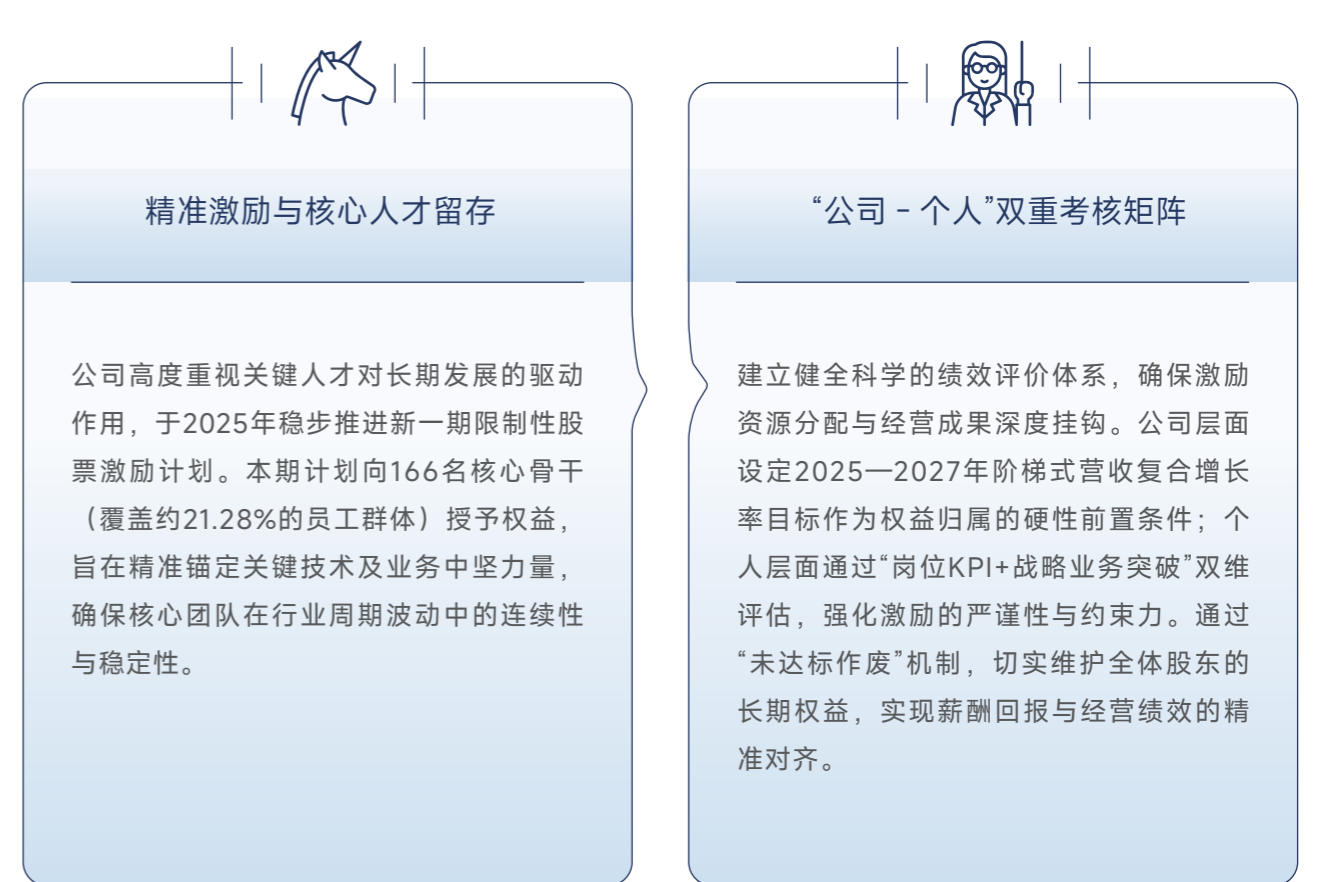
员工薪酬和激励政策

华峰测控坚持构建兼具内部公平性与外部竞争力的薪酬福利体系，将可持续发展理念深度融入全员绩效管理，以科学规范的激励约束机制，推动员工与企业协同共进、共赢发展。着力打造公平公正、公开透明、客观务实的闭环绩效管理体系，健全科学评价标准与价值分配机制，持续激发组织内生动力，全面赋能员工成长成才与职业发展。



核心人才激励与长期价值共享

华峰测控着力构建共创共享的价值分配体系，依托长效激励约束机制，推动核心员工利益与公司长远发展深度绑定，持续完善人才引育留用与价值创造联动机制。通过常态化激励闭环管理，不断夯实以价值创造为核心的人力资源管理体系。相关机制在向市场传递稳健发展预期的同时，为企业长期可持续发展筑牢组织根基，有力促进企业整体价值与员工职业成长协同提升、同步跃升。



民主沟通与员工反馈机制

华峰测控始终秉持平等透明、互信包容的职场理念，把倾听员工心声作为优化治理效能、建设和谐包容工作环境的重要抓手。通过构建多维度、常态化的双向沟通机制，切实保障员工知情权、参与权和表达权。依托系统化、制度化的沟通渠道，不断增强员工主人翁意识，积极营造开放包容、彼此尊重的良好氛围，为企业稳健运行、凝聚内部合力筑牢坚实的思想共识与组织基础。

畅通多元化日常反馈网络

公司构建了线上线下相融合的无障碍沟通渠道，设立物理意见箱与专属意见邮箱。鼓励全体员工围绕运营优化、职场环境及个人诉求随时提出合理化建议，确保基层声音能够被真实、高效地传递与响应。

搭建高管“面对面”对话平台

制度化推行“董事长与总经理开放日”活动，每月定期为高层管理团队与一线员工搭建直接对话的桥梁。秉持透明公开的原则，直面员工关切，做到“诉求有回音、意见有落实”，有效破除跨层级沟通壁垒。

多层次福利与员工关怀体系

华峰测控秉持“以人为本”的核心价值观，致力于构建涵盖法定合规、健康防护、生活关怀及政策赋能的全方位福利保障体系。通过持续优化员工薪酬福利结构，切实提升全员的获得感、安全感与归属感。



员工关怀与职场活力建设

华峰测控始终把员工身心健康与职场体验作为高质量发展的根本支撑，坚持以人为本，构建包容共进的文化生态与全周期健康保障体系，倡导科学健康生活方式，强化团队协作效能，持续打造积极向上、和谐互信、凝心聚力的干事创业环境。公司高度关切员工身心健康与压力调适，以“线下文体赛事 + 线上健康打卡”双向发力，健全常态化健康管理机制，全面守护员工健康，为企业持续发展注入强劲内生动力。

多元体育矩阵

常态化开展羽毛球联赛、乒乓球、台球及“健康跑”等多维度体育活动，打破部门与地域壁垒，在良性竞技中深化内部协同与互信。

数字化健康促进

创新引入“运动打卡”计划，鼓励员工以步行、骑行、登山等多元方式参与健康管理。2025年，该计划全年累计吸引546名员工参与，达成运动总里程33,746.75公里，月均活跃达45人，有效依托数字化手段驱动全员长期健康习惯的养成。

“员工家庭日”

深化家庭关怀，共筑和谐生态公司倡导工作与生活的有机平衡，将企业关怀由职场延伸至员工家庭。通过定期举办“员工家庭日”活动，开展亲子互动与企业文化体验，增进家属对员工工作环境与公司价值观的了解与支持，进一步稳固组织的向心力与凝聚力。



团建活动



家庭日



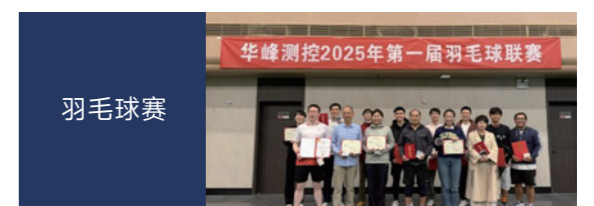
乒乓球赛



健康跑



台球赛



羽毛球赛

员工倾听与职场满意度评估

公司致力于构建包容、透明的职场生态，将员工反馈视为持续优化组织治理与提升人力资本效能的核心驱动力。通过建立常态化的满意度调查机制，切实保障员工的表达权与参与度。2025年，公司全面开展年度员工满意度评估。调研体系精准锚定职场体验的关键环节，全面审视管理与领导力、企业文化、工作环境、个人成长、薪酬福利以及整体忠诚度六大核心维度，确保了评估视角的系统性与科学性。本次调研采用严谨的5分制量化评价体系，结合结构化量表与开放性问答，实现了定量数据测算与定性意见收集的有机结合。



关键绩效

本年度共计回收有效问卷 **567** 份。

经综合测算，全员整体满意度得分高达 **4.37** 分（满分5分），持续保持在较高水平。

员工培训

华峰测控始终将人才作为最宝贵的财富与核心发展动能，着力构建多维度、全周期人才培养体系，健全“引、育、用、留”全链路人才闭环，积极营造崇尚学习、精进提升的组织氛围，持续为员工成长赋能，推动个人价值提升与企业高质量发展同频共振，为打造高素质专业化人才队伍、实现可持续发展筑牢坚实智力根基。

完善赋能体系，加速专业成长

构建贯穿员工全生命周期的多层次专项培训体系。全面深化“以老带新”导师制，并建立常态化的高管与骨干交流对话机制，通过经验传承与视野拓宽，加速青年人才与业务骨干的快速成长。

创新流转机制，拓宽职业边界

为激发组织活力与复合型人才孵化，公司创新性推行“1+2”带教轮岗机制。该机制以科学的考核评价为导向，并辅以专属岗位补贴，鼓励员工跨界探索与横向发展，有效拓宽了个人的职业上升通道。

倡导终身学习与价值共创

积极鼓励员工立足岗位核心诉求与个人长远规划，开展在职深造与学历（或同等学力）跃升，将个体的知识拓宽转化为驱动企业持续创新的内在动能。

关键绩效

2025年累计培训总时长达 **3,882.3** 小时，覆盖 **2,321** 次，

内部培训达 **3,455.2** 小时，外部培训 **427.1** 小时，

研发专项培训达 **1,796.7** 小时（覆盖992人次）。

案例

重点人才赋能实践



公司完善“启航”机制，加速新人融入，针对应届毕业生与新员工，构筑“一对一导师帮扶 + 线上系统定向考核 + 线下高管集训”的三维培养矩阵。通过多维互动与资源倾斜，全方位护航新员工的文化融入与岗位胜任。

案例

商业道德培训



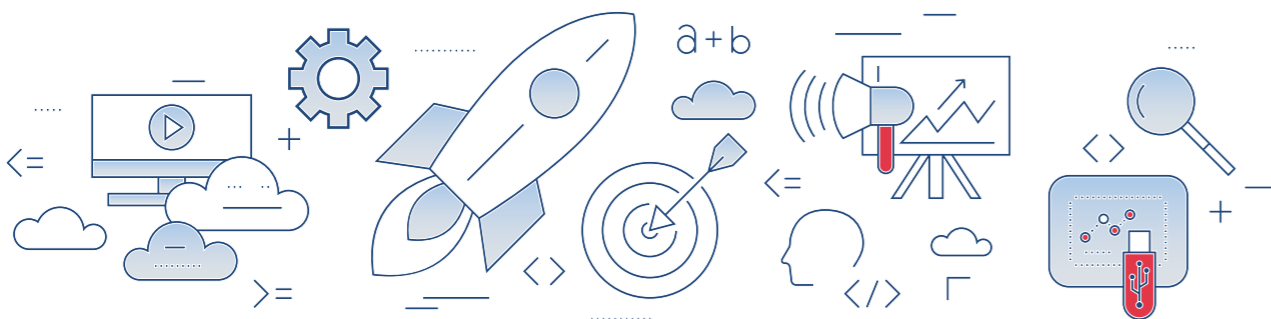
公司将商业道德教育作为新人入职的“第一课”。开展《人力资源体系及规范》，明确界定19条制度与行为“红线”，自上而下筑牢全员合规履职的职业操守。

案例

专项技能培训



公司针对研发部门实施定向专业培训，将理论深化与实操演练紧密结合。同时，积极拓宽外部前沿技术通道，选派骨干人员参与由天津大学共建的“模拟电路设计专项培训”，以学术前沿资源反哺企业核心技术的持续突破。



人才引进与产教融合生态建设

公司始终将人才视为驱动科技创新的核心引擎，积极践行社会责任，通过深化校企合作与产教融合，持续构建高质量、可持续的人才引育与雇佣体系，未来，公司将继续依托多元化的校企合作矩阵，推动产业链与教育链的深度互融，以高质量的智力储备赋能企业创新，并为半导体行业的长远发展持续输送优质人才。



深化产研协同 联合培养高端智力

在2024年联合实验室的基础上，2025年公司与北京航空航天大学的合作正式迈入“研究生联合培养”新阶段。通过引入优秀研究生深度参与企业前沿研发项目，有效打通学术理论与产业实践的转化路径，精准孵化高素质的复合型技术人才。



拓宽引才渠道 共建就业实践基地

积极响应青年就业号召，拓展产学研版图。2025年，公司与西安理工大学正式签署协议，共建“大学生就业育人实践基地”。该举措不仅有效赋能高校毕业生的职业技能提升，更建立了精准选才与前置引才的战略通道，实现校企优势互补。



优化育人环境 完善人才发展保障

针对校企合作项目成员及实习生队伍，公司建立并优化了全方位的生活与职业保障体系。通过量身定制的专属培训计划，着力营造包容、开放、鼓励试错的科研实践生态，助力青年人才锤炼核心技能。



健康和安全管理

华峰测控始终将员工的身心健康与生命安全置于发展首位，牢固树立安全发展、健康至上的理念，切实把职业健康与安全生产工作落到实处。公司建立并严格执行《职业健康与安全》管理制度，不断完善风险防控、健康保障及应急管理体系，持续优化作业环境，强化安全宣教与健康关怀，全力守护员工人身安全与身心健康，为企业平稳运行、高质量发展筑牢坚实安全屏障。2025年，公司已取得ISO 45001职业健康安全管理体系认证。

职业健康与安全管理措施

夯实安全防线与应急响应

严格落实安全生产主体责任，常态化组织消防应急与火灾疏散演练，全面提升全员的安全防范意识与突发事件自救互救能力。

深化全业务场景风险管控

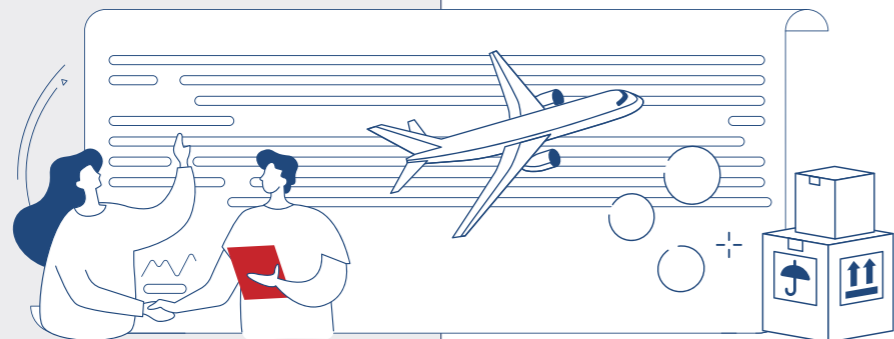
建立严密的研究风险评估机制，严格落实专项培训与防护装备配置。针对生产车间噪音隐患，采用物理隔音工程与个人防护（配备专业护耳用品）相结合的手段，切实切断职业伤害源头。

差旅通勤环节

建立完善的外部出行风险管控闭环，通过行前安全宣导、优选合规交通工具及配备健全的紧急联络机制，全方位降低员工出差途中的交通与意外风险。

完善全员健康监护体系

建立常态化的健康监护网络。定期组织职业健康体检并为员工建立专属健康档案，做到职业健康隐患的“早发现、早预防、早干预”，致力打造安全、健康、安心的职场生态。



卓越雇主品牌与组织凝聚力

华峰测控凭借在雇佣关系管理、员工关怀及组织文化建设等方面的卓越实践，荣获“最佳雇主”称号。站在全新起点，公司将构建卓越雇主品牌作为推动高质量可持续发展的核心动力，持续深耕人力资本管理，着力打造多元、平等、包容（DEI）的职场生态，促进人才价值与企业战略深度融合。未来，公司将进一步完善人才“引、育、励、留”全链路管理闭环，持续精进人力资本治理机制，不断提升组织向心力与员工发展质量，以优质、稳健的人才生态为企业长远发展筑牢坚实支撑。

践行包容文化，完善全面福祉



坚定捍卫多元与平等的雇佣原则，打造跨越背景差异的开放包容型职场。建立健全极具竞争力的全面福利与保障体系，切实提升全员的职场安全感与组织归属感。

深化系统赋能，拓宽成长通道



将员工视为最宝贵的组织资产，持续迭代贯穿职业全生命周期的培训赋能体系。精准提升全员专业技能与综合素质，为各梯队人才搭建清晰、广阔的职业发展平台，实现员工与企业的价值共创。

厚植核心价值观，护航合规履职



积极倡导“务实、协同、创新”的核心价值观，并将合规经营理念深植于组织基因。引导并规范员工在合规治理框架下提升履职效能，营造互信、透明、稳健的工作氛围。

信息安全保障体系

华峰测控将信息安全视为合规经营与稳健运营的重要基石，全力构建全方位、多层次的数据与网络安全防护体系，切实保障客户、员工及合作伙伴信息安全。公司不断完善安全治理架构，建立由管理层统筹、IT部门牵头、业务部门协同联动的管理机制，明确各级信息安全责任，通过常态化巡检与专项审查实现问题整改闭环管理，持续提升信息系统安全稳定运行水平；同时聚焦网络、系统、数据及应用四大关键领域，严格落实身份认证、权限管控、加密传输、数据备份等技术防护措施，强化日常安全监测与漏洞隐患防范，全方位守护核心资产与敏感数据安全；此外，公司积极厚植全员信息安全文化，将安全管理深度嵌入数字化运营全流程，定期组织开展信息安全防范培训，全面提升员工对网络攻击、数据泄露等风险的识别与处置能力，从源头防范安全隐患，有效降低运营中断风险。

客户隐私与信息保密

华峰测控将客户信息保护视为维护客户信任、践行社会责任的核心环节，全面贯彻《客户信息保密制度》，把数据合规要求深度融入业务全流程。在客户信息管理中，公司遵循“最小必要、合法合规、安全可控”原则，严格规范信息从收集、存储、使用到销毁的全生命周期流转，从制度层面明确全员信息保护红线；同时强化内外全链条管控，内部通过权限精细化管理、常规审计及常态化保密培训筑牢安全防线，外部严格开展合作方保密资质审查并签署《保密协议》，有效防范第三方信息泄露风险；此外，公司建立健全数据安全异常风险应急响应体系，确保突发事件及时妥善处置，并通过持续监督检查与机制优化不断提升隐私保护能力，切实捍卫客户合法权益。



公司治理维度

05



合规治理

华峰测控构建以股东会、董事会、监事会及管理层为核心的治理体系。董事会及各专门委员会全面统筹战略规划、风险控制与内部监督，保障经营合规。2025年，公司持续深化合规制度建设，不断完善涵盖反舞弊、利益冲突防范、信息保密等重点领域的商业道德与合规管理体系，统一集团执行标准并将规范延伸至礼品往来、关联交易等具体业务场景，切实提升制度刚性约束力；同时强化合规执行闭环管理，将合规要求全面融入日常经营及采购、销售等关键业务环节，通过专项培训、流程审批与常态化监督检查，构建“事前预防、事中控制、事后整改”的全流程管理机制；此外，公司健全监督举报体系，畅通保密审慎的多元化举报渠道，严格落实举报人保护及反报复机制，对各类违规行为严肃追责问责，并深挖问题根源推动管理机制持续优化；在信息披露方面坚持真实、准确、完整原则，及时披露合规治理与执行成效，积极增进利益相关方认同与信任，持续提升公司稳健经营水平与可持续发展韧性。



关键绩效

董事会共**8**位成员，独立董事**3**名，其中非独立董事**5**名，女性董事**1**名。

充分彰显了公司在治理层面的开放性与平衡性。

投资者关系

华峰测控严格遵循《中华人民共和国公司法》《中华人民共和国证券法》及科创板相关监管规则，规范信息披露工作，确保披露信息真实、准确、完整、及时、公平，持续提升信息透明度与可读性，保障投资者平等知情权，增强市场对公司治理水平与经营发展质量的认可与认知。同时，公司依托股东会、业绩说明会、投资者专线及官方网站等多元渠道，深化投资者沟通机制，构建常态化交流体系，在严守合规与公平披露底线的前提下，积极回应市场关切，增进投资者对公司战略布局、经营进展及长期投资价值的全面理解。展望未来，公司将继续以高质量信息披露为根基，持续优化投资者关系管理机制，提升沟通效能与市场响应能力，致力于与资本市场构建稳定透明、互信共赢的良性互动关系。

关联交易管理与利益冲突防范

华峰测控将防范利益冲突作为规范公司治理的关键举措，依托高度独立的业务模式，从源头有效防范潜在利益输送风险，2025年关联交易占比仅约0.12%，并通过严谨规范的管理机制保障公司运营合规透明。公司严格执行《关联交易管理办法》，坚守“公平、公正、公开”及独立交易原则，确保各项关联交易均具有清晰商业实质与公允定价；同时充分发挥独立董事与审计委员会的监督审查作用，在董事会及股东会审议过程中严格执行关联方回避表决机制，切实维护公司及中小投资者合法权益；此外，公司严格按照法律法规履行审议程序，及时、准确、完整披露关联交易定价依据及相关影响，以公开透明的规范运作主动接受市场监督，持续筑牢公司稳健治理基础。

内控体系与合规运营

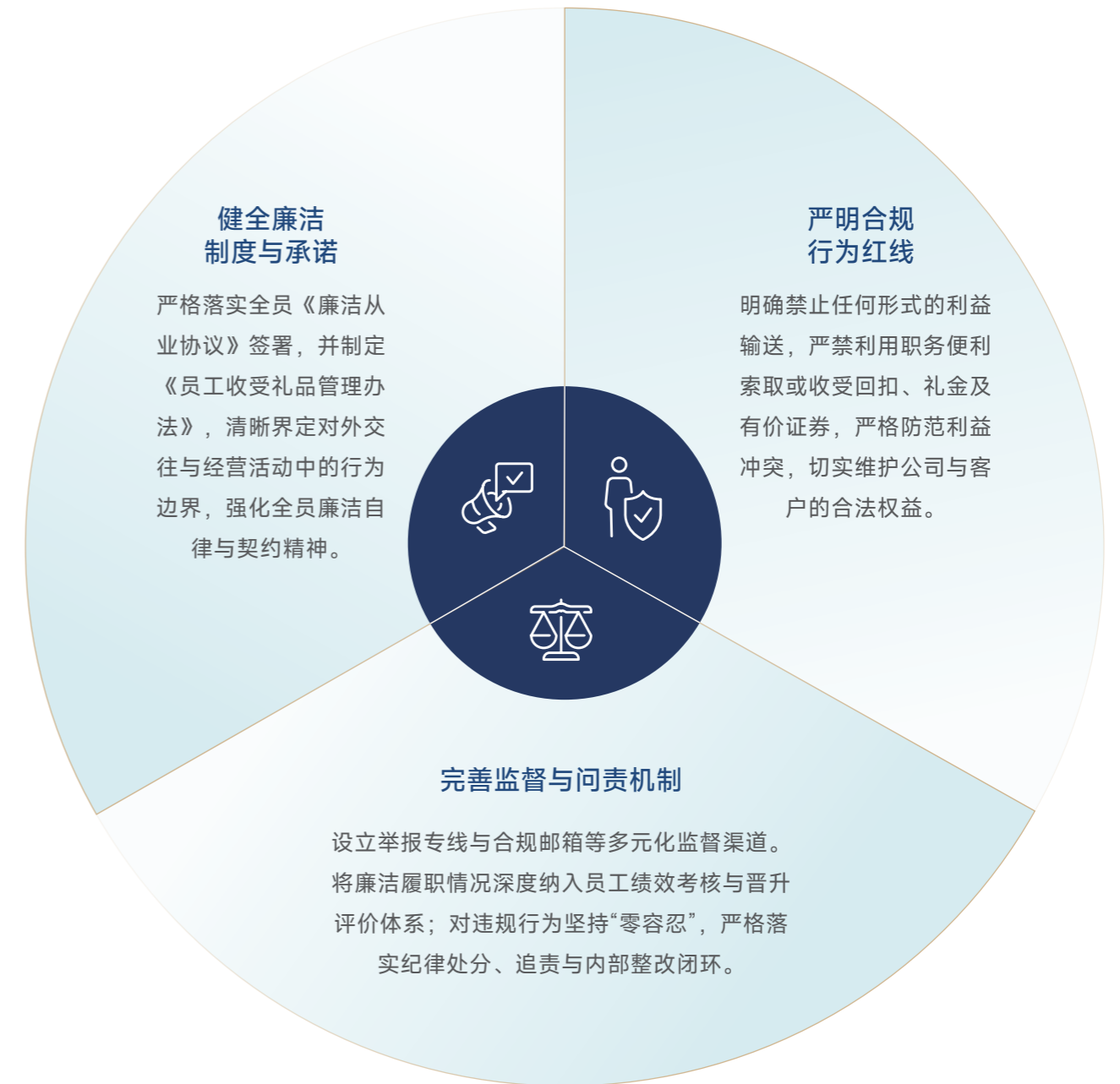
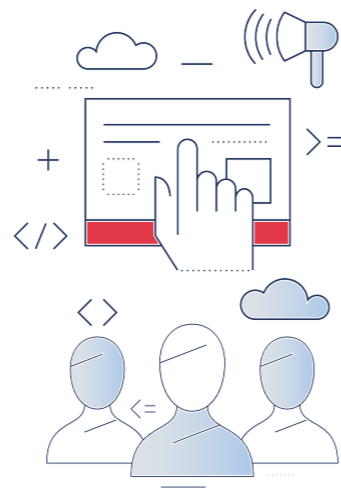
华峰测控致力于构建权责清晰、运行高效的内控管理体系，为高质量、可持续发展提供坚实保障，依托全面、动态更新的《内控制度汇编》，实现从战略规划到研发、生产、供应链等全业务流程的标准化与透明化运作。公司坚守合规经营底线，将廉洁从业、反舞弊与反商业贿赂政策全面嵌入日常管理与监督环节，持续提升治理效能；积极践行环境与社会责任，把环保准则融入运营全过程，严格落实员工权益保障与职业健康安全制度，切实维护员工福祉；同时不断强化数据与信息安全管理，健全信息系统管理机制，恪守数据安全与客户隐私保护承诺，全面保障各利益相关方合法权益。报告期内，公司聘请外部独立第三方审计机构对公司2025年度内部控制情况进行审计，并出具了标准无保留意见的内部控制审计报告。

商业道德与反舞弊机制

华峰测控将恪守商业道德作为可持续发展的重要基石，对贪腐、商业贿赂及不正当竞争行为始终坚持“零容忍”态度，持续打造廉洁透明、规范有序的运营环境。公司严格遵守运营地相关法律法规，全面落实《反舞弊与反贿赂制度》，筑牢合规治理底线，依托董事会审计委员会实施统筹监督，确保董事、监事、高级管理人员及全体员工均秉持诚信原则履职尽责；同时深化独立审计与风险防控闭环管理，由内部审计部门独立开展常态化及专项审计工作，审计范围全面覆盖总部及各分子公司关键业务流程，协同业务环节及时疏通内控堵点、深挖问题根源，实现风险排查、责任落实与机制优化的全链条闭环管理；此外，公司不断健全违规通报机制，对外公开专属举报邮箱与专线，同步接收实名及匿名举报线索，并严格执行反报复相关规定，切实保障举报人、证人及调查参与人员的合法权益。

廉洁从业与商业道德建设

华峰测控始终将商业道德作为稳健运营的根本基石，坚决筑牢廉洁合规防线，着力营造风清气正、干事干净的合规经营环境。公司深耕全员廉洁文化建设，紧密结合新业务发展特点与核心合规流程，常态化组织开展商业道德专项培训、合规制度宣导等活动，明确细化各岗位操作规范与权责边界，持续强化跨部门协同联动效能，不断提升全员合规意识与执行能力，推动廉洁合规理念融入日常工作、深入人心，为企业持续健康发展提供坚强保障。



反不正当竞争

华峰测控严格依照《中华人民共和国反垄断法》《中华人民共和国反不正当竞争法》等相关法律法规，规范公司在市场中的竞争行为。公司建立董事会引领、高级管理层推动、法律合规部落实相关工作的管理机制，从严防范虚假宣传、反不正当竞争等合规风险，积极维护公平、健康、有序的市场环境。同时，公司积极关注反不正当竞争风险控制，并将其纳入风险与机遇控制程序中。报告期内，公司积极组织反不正当竞争专题培训与宣传教育，提升员工对各类不正当竞争行为的识别能力与防范意识。

附录

大议题	小议题	单位	2025年数据
公司治理 - 经确认的负面事件	经确认的网络安全事故	例	0
	经确认的数据泄露事故	例	0
	违反不正当竞争事件数	件	0
	经确认的腐败事件总数	例	0
社会 - 员工组成 - 员工数量	总计	人	929
社会 - 员工组成 - 按性别划分的员工人数及比例	男性员工人数	人	703
	女性员工人数	人	226
	男性员工比例	%	76
	女性员工比例	%	24
	高级管理层的女性占比	%	33
社会 - 员工组成 - 按年龄划分的员工人数及比例	30岁以下员工人数	人	397
	30 - 50岁员工人数	人	506
	50岁以上员工人数	人	26
员工组成 - 学历划分	本科以下员工人数	人	105
	本科员工人数	人	546
	硕士员工人数	人	275
	博士员工人数	人	3
员工多样性	少数民族员工数量	人	43
	外籍员工数量	人	47
员工离职人数及比例	员工离职人数	人	97
	员工离职率	%	10%
	研发人员离职人数	人	40
	研发人员离职率	%	8%

大议题	小议题	单位	2025年数据
员工培训 - 时长	培训总时长	小时	3,882.3
	内部培训	小时	3,455.2
	外部培训	小时	427.1
	研发技术部门人员培训总时长	小时	1,796.7
员工培训 - 新员工培训考核	新员工培训考核参与总人数	人	196
	考核通过总人数	人	196
	培训考核通过率	%	100
员工职业健康安全 - 职业健康安全培训	环境安全（消防演习）的培训时长	小时	175
	人身安全（急救）的培训时长	小时	161
员工职业健康安全 - 经确认的职业安全事故	经确认的歧视事件	例	0
	经确认的强迫劳动事件	例	0
	经确认的童工事件	例	0
	工伤人数（包括海外代理）	人	0
客户服务 - 产品培训	产品培训次数	次	21
	参加产品培训的总人数	人	673
	客户定制培训次数	次	76
	参加客户定制培训的总人数	人	568
	新签设备到场培训次数	次	30
环境 - 环境数据 - 温室气体 (GHG) 排放	范围一	吨二氧化碳当量 (t CO2e)	13.08
	范围二		1,234.55
	范围三		2,245.86
环境 - 环境数据 - 资源消耗	用电总量	兆瓦时 (MWh)	3,840.84
	用水总量	吨 (ton)	12,020.00
	自有车辆中公务用车汽油总用量	升 (L)	6,162.78
环境 - 环境数据 - 废弃物管理	危险废弃物产生量	吨 (ton)	0.60389
	危险废弃物处置量	吨 (ton)	0.53904
	废弃物期末安全库存量	吨 (ton)	0.10845